

第3章 移動手段の現状

1 公共交通運行状況の整理

1.1 公共交通の現況

京田辺市の公共交通の現況を把握するため、以下の表に記載している項目について整理を行いました。また、整理した内容についてそれぞれ地域カルテに反映しました。

表 公共交通サービスの整理項目

大項目	中項目	小項目
1.1 公共交通の現況	(1)鉄道	1)鉄道網
		2)鉄道サービス水準
		3)鉄道乗降客数の推移
	(2)路線バス	1)路線バス網
		2)路線バス乗降客数の推移
		3)主要バス停乗降客数の推移
(3)タクシー		
1.2 公共交通網の人口カバー率		

(1) 鉄道

1) 鉄道網

- ・ JR 片町線が市の南東部から北西部に、近鉄京都線が市の南東部から北部にかけて縦断しています。
- ・ JR 片町線は市内に 5 つの駅があり、快速・区間快速など全種別が全駅に停車します。
- ・ 近鉄京都線は市内に 4 つの駅があり、新田辺駅は、特急を除く全種別が停車します。

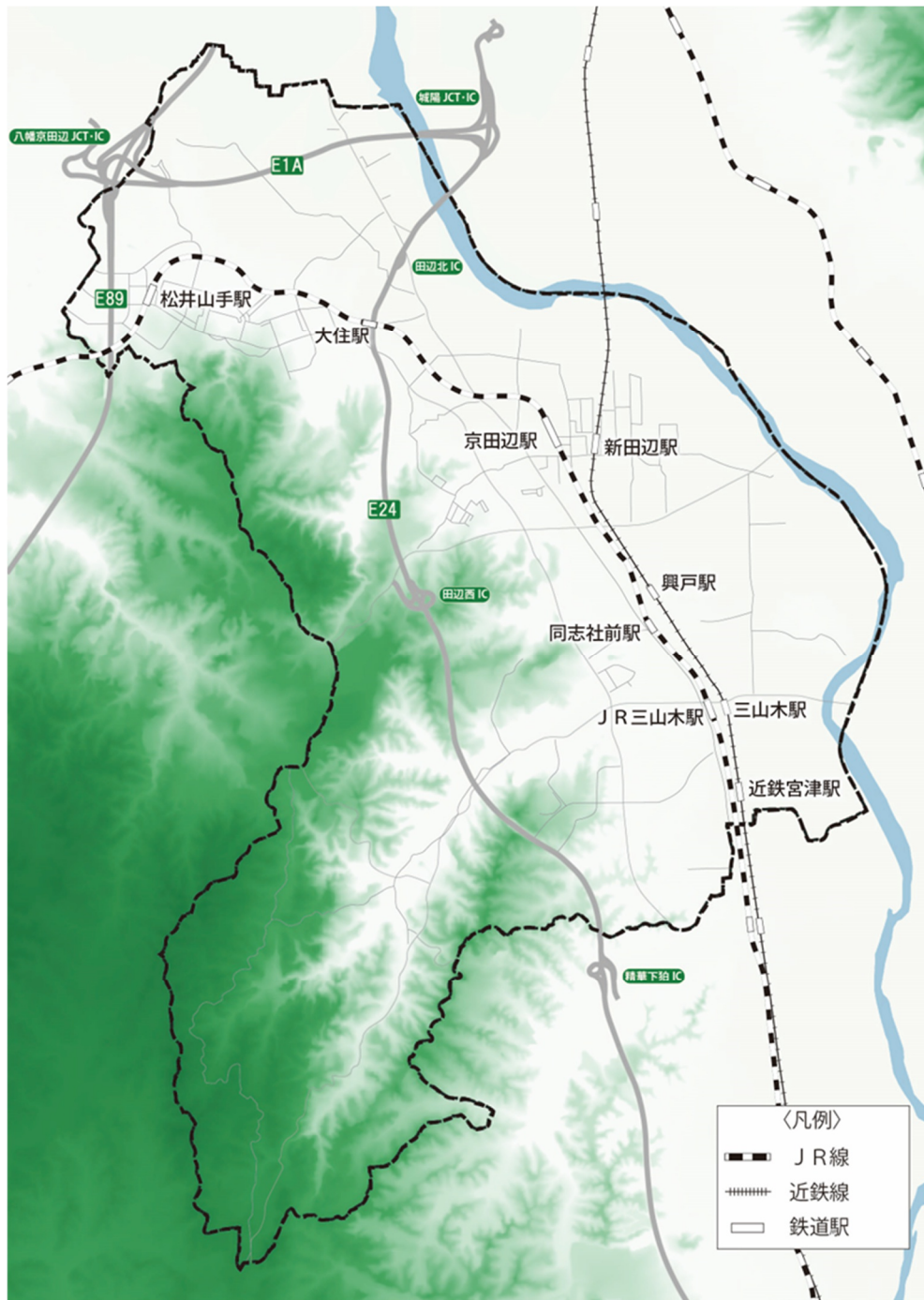


図 鉄道網

2) 鉄道サービス水準

- ・ JR 片町線・京田辺駅に停車する電車は、京橋方面が 76 本、平均 14 分間隔、木津方面が 36 本、平均 30 分間隔で運行されています。
- ・ 近鉄京都線・新田辺駅では、京都方面が 188 本、平均 5 分間隔、大和西大寺方面が 169 本、平均 7 分間隔で運行されています。
- ・ 京田辺駅から京橋駅までは平均 39 分、新田辺駅から京都駅までは平均 31 分で連絡しています。

■運行本数、平均運行間隔

駅名		京橋方面		木津方面	
		運行本数	運行間隔	運行本数	運行間隔
		(本)	(分)	(本)	(分)
京田辺駅	JR片町線	76	0:14	36	0:30

駅名		京都方面		大和西大寺方面	
		運行本数	運行間隔	運行本数	運行間隔
		(本)	(分)	(本)	(分)
新田辺駅	近鉄京都線	188	0:05	169	0:07

■所要時間

駅名		京橋駅までの所要時間(分)			木津駅までの所要時間(分)		
		最小	最大	平均	最小	最大	平均
京田辺駅	JR片町線	0:35	0:55	0:39	0:16	0:26	0:19

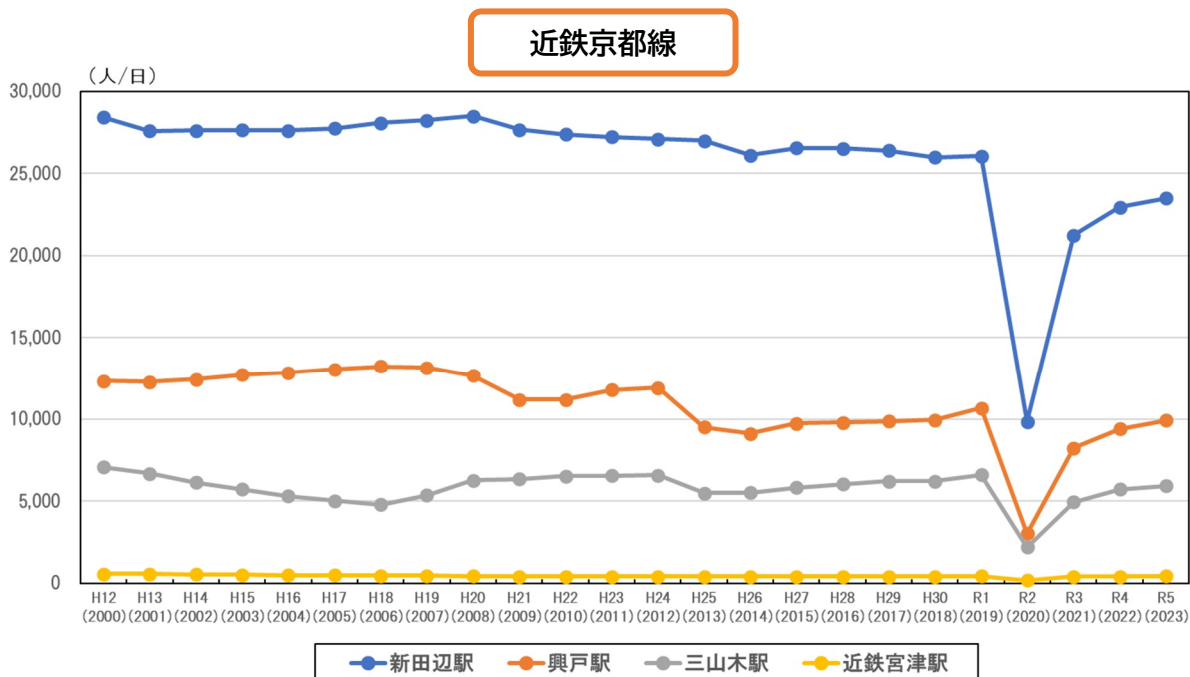
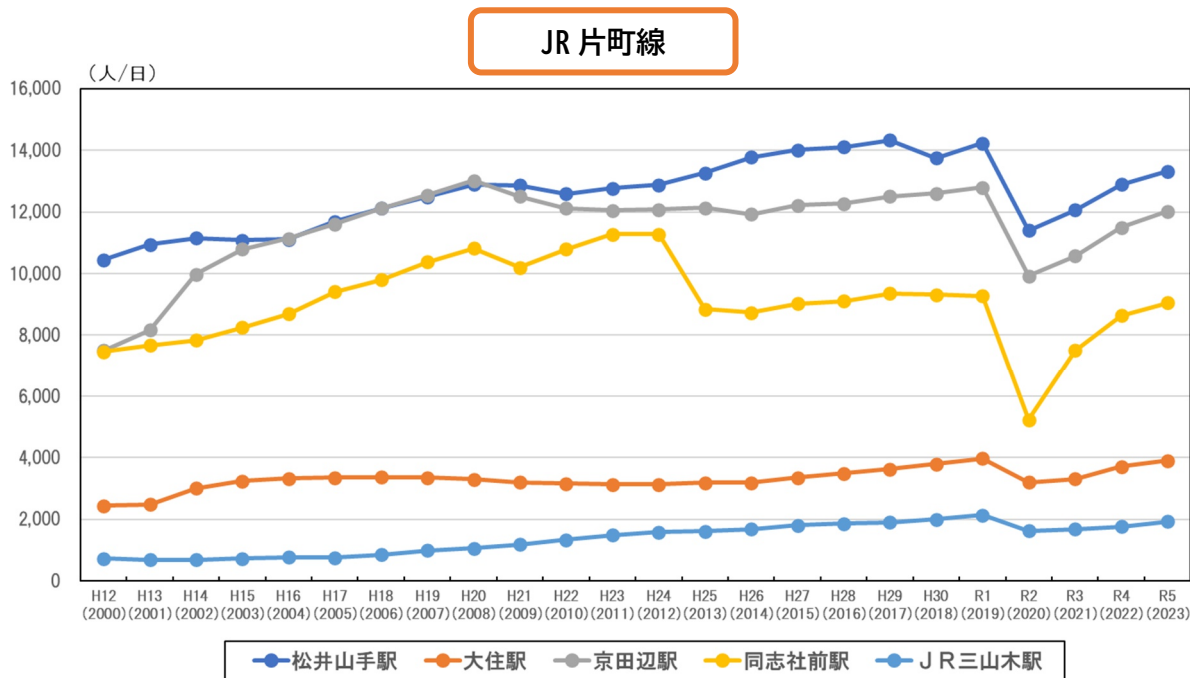
駅名		京都駅までの所要時間(分)			大和西大寺駅までの所要時間(分)		
		最小	最大	平均	最小	最大	平均
新田辺駅	近鉄京都線	0:22	0:40	0:31	0:14	0:36	0:21

出典：JR おでかけネット、近畿日本鉄道 HP

図 鉄道サービス水準

3) 鉄道乗降客数の推移

- ・鉄道駅の1日平均乗降客数は、平成12年度（2000年度）以降、JR片町線の各駅では横ばいから増加傾向、近鉄京都線各駅は概ね横ばい傾向にあります。
- ・同志社大学文系学部が京都市内に全面移転した影響により、平成25年度（2013年度）にJR同志社前駅、近鉄興戸駅で大幅に減少しています。
- ・コロナ禍の影響により、令和2年度（2020年度）に各駅とも大幅減少しています。
- ・新型コロナウイルス感染症の感染症法上の分類が変更された以降もコロナ禍以前の利用まで回復していません。



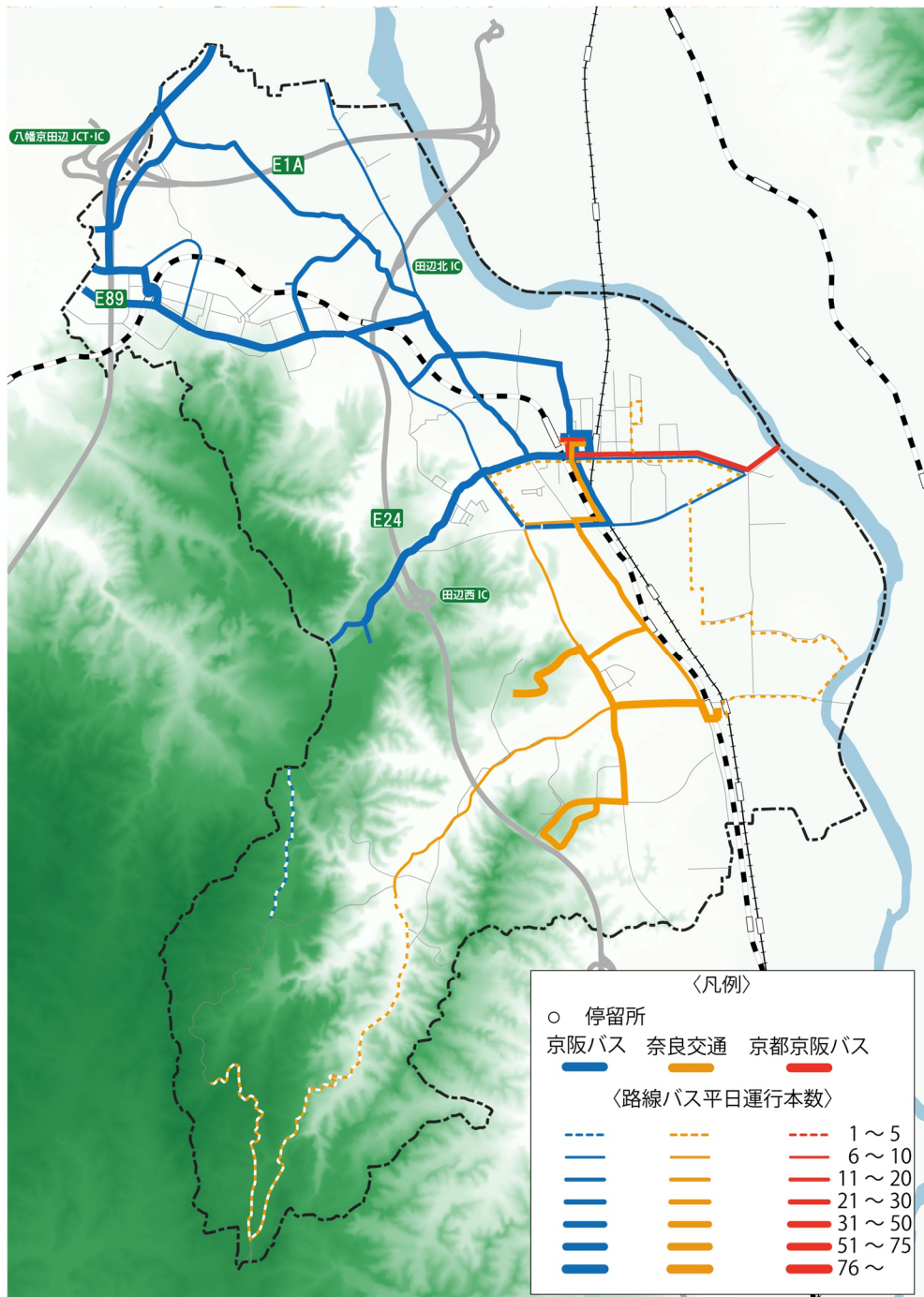
出典：京田辺市統計書

図 1 日平均乗降客数の推移

(2) 路線バス

1) 路線バス網

- ・路線バスは、京阪バス・京都京阪バス・奈良交通の3社が運行しています。京阪バス・京都京阪バスは主に近鉄新田辺駅や松井山手駅を起終点に運行しており、奈良交通は近鉄新田辺駅以南を運行しています。
- ・自動車専用道路を運行する路線バス「ダイレクトエクスプレス京都」が京阪バスにより運行されており、京都駅へアクセスしています。

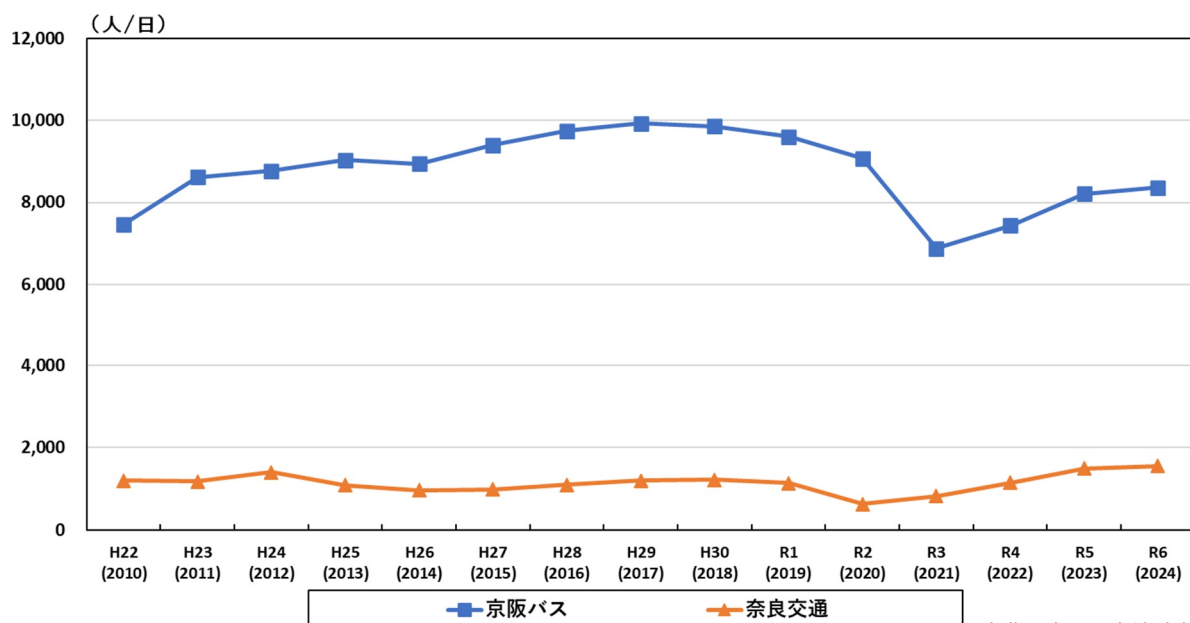


出典：京田辺市資料

図 路線バス網

2) 路線バス乗降客数の推移

- ・路線バスの乗降客数は、京阪バスが平成 22 年度（2010 年度）以降、それまでの減少傾向から増加傾向に転じていますが、平成 29 年度（2017 年度）をピークに減少傾向、奈良交通は横ばい傾向で推移しています。
- ・新型コロナウイルス感染症の影響により、令和 2 年度（2020 年度）は大幅に減少しています。

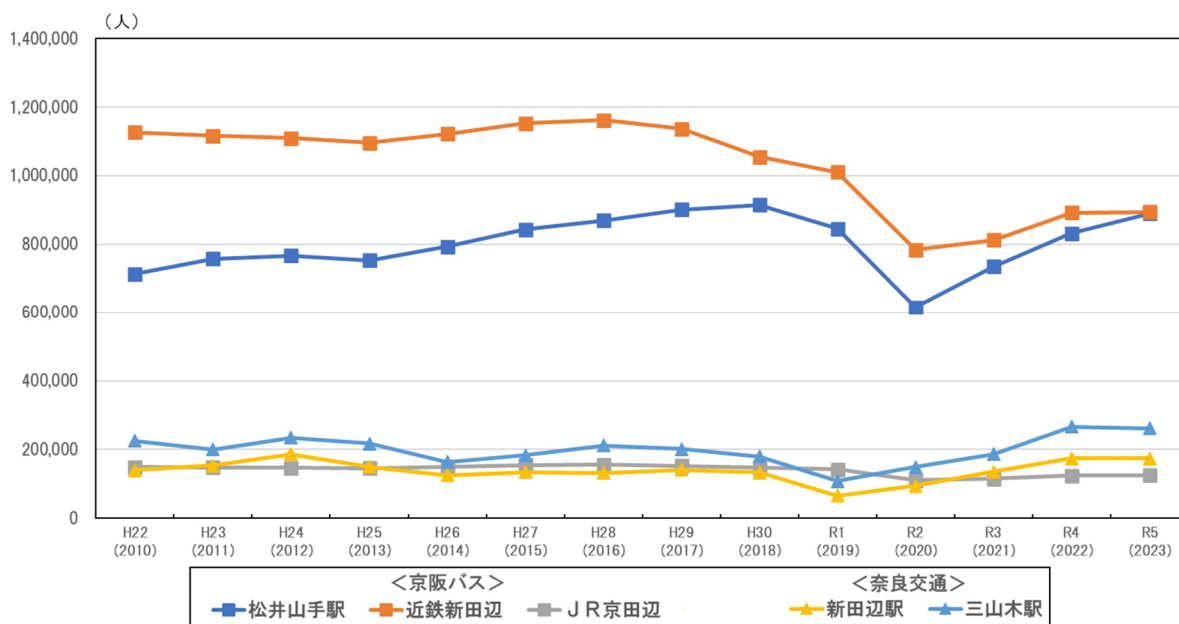


出典：京田辺市統計書

図 路線バス 1 日平均乗降客数の推移

3) 主要バス停乗降客数の推移

- ・路線バスの主要停留所における乗降客数は、京阪バスの松井山手駅は増加傾向にあります。
- ・他の停留所は横ばいで推移しています。
- ・新型コロナウイルス感染症の影響により、令和2年度（2020年度）は大幅に減少しています。
- ・新型コロナウイルス感染症の感染症法上の分類が変更された以降もコロナ禍以前の利用まで回復していません。
- ・平成22年度（2010年度）以降の松井山手駅の乗降客数が増加した要因は、京阪バスがダイレクトエクスプレス直Q京都号の運行が寄与していると考えられます。



出典：京田辺市統計書

図 主要バス停乗降客数の推移

(3) タクシー

①法人タクシー事業者

2事業者が市内に本社・営業所を有しており、旅客輸送サービスを展開しています。

- ・山城ヤサカ交通株式会社
- ・加茂タクシー株式会社

②1人1車制個人タクシー事業者

約20事業者が運行しています。

③福祉タクシー等利用支援

京田辺市では、外出困難な障がいのある方に、タクシー料金又は自家用自動車の燃料の代金の一部の助成を行っています。

表 福祉タクシー等利用支援対象者

身体障害者手帳をお持ちの方	<ul style="list-style-type: none">・視覚障害1級、2級または3級・下肢または体幹障害1級、2級または3級・上下肢機能の障害1級または2級・心臓、じん臓、呼吸器、ぼうこう、直腸、小腸、肝臓 およびヒト免疫不全ウイルスによる免疫機能障害1級・平衡機能障害3級
療育手帳をお持ちの方	<ul style="list-style-type: none">・障害程度「A」判定
精神障害者保健福祉手帳をお持ちの方	<ul style="list-style-type: none">・障害程度1級

出典：京田辺市 HP

1.2 公共交通のカバー率

京田辺市の公共交通（鉄道・路線バス）の駅・停留所が、どの程度の人口をカバーしているかを把握するため、人口カバー率の算出を行いました。

【公共交通人口カバー率の考え方】

250mメッシュ単位人口（国勢調査）の中心点が、駅・停留所から指定の半径に含まれるものをカバーできていると定義しました。

駅・停留所からの半径は地域公共交通計画等の作成と運用の手引き（国土交通省）を参考に、次のとおり設定しました。

鉄道：駅から半径 800m

路線バス：停留所から半径 300m※フリー乗降区間はその区間から半径 300m

人口カバー率の算出結果を以下に示します。

- ・公共交通網は人口の約 92% をカバーしています。
- ・地域別にみると大住 1 地域が 94%、大住 2 地域が 86%、田辺地域が 93%、草内地域が 91%、三山木 1 地域が 100%、三山木 2 地域が 98%、普賢寺地域が 87% となっています。

※各地域のエリア図は第 2 章 5 ページを参照

表 公共交通による人口カバー率

	鉄道・路線バス
京田辺市	92%
大住1地域	94%
大住2地域	86%
田辺地域	93%
草内地域	91%
三山木1地域	100%
三山木2地域	98%
普賢寺地域	87%

出典：国勢調査（令和 2 年）

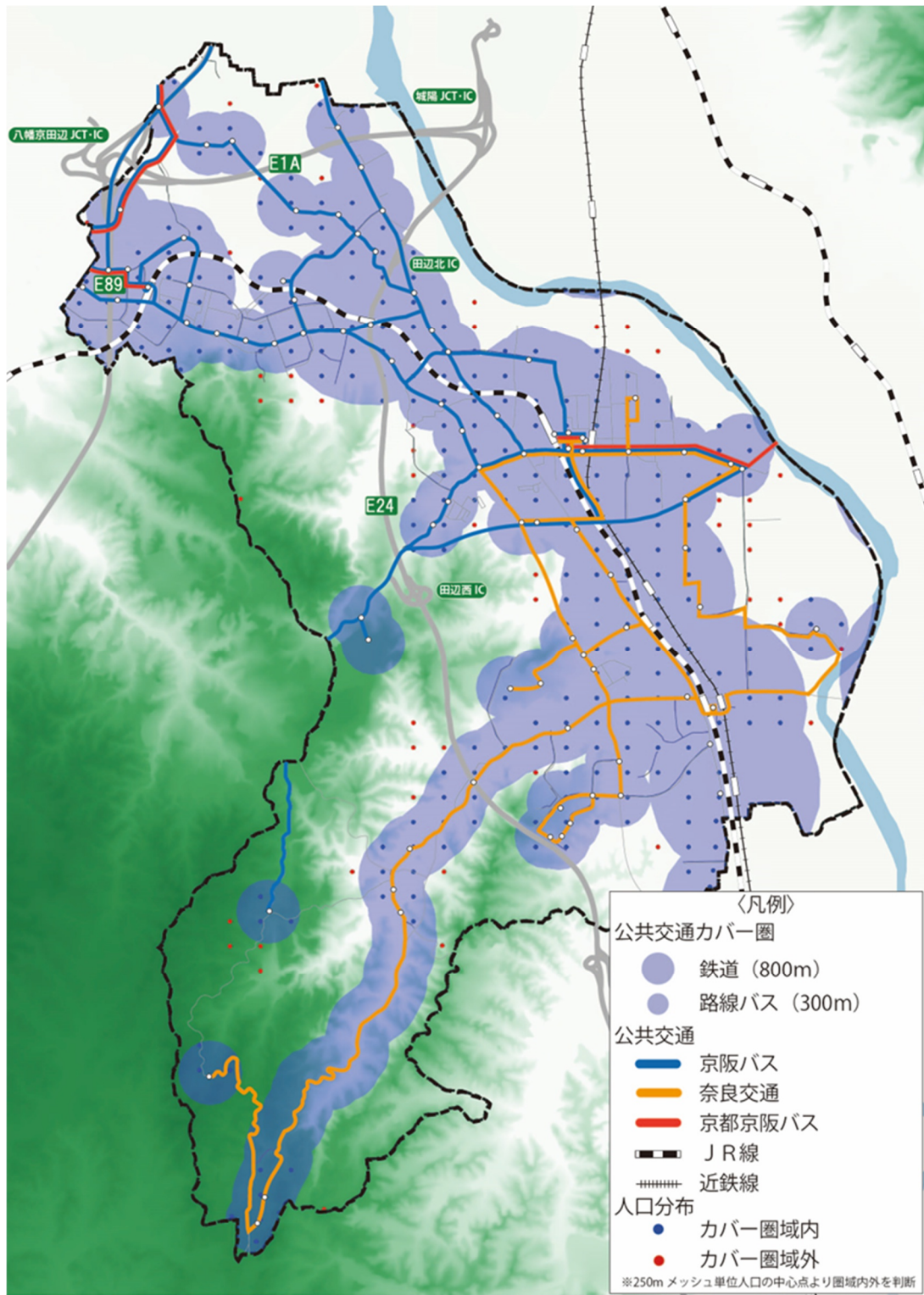


図 公共交通網人口カバー状況

2 公共交通以外の移動手段の状況整理

京田辺市の自動車交通及び公共交通以外の現況を把握するため整理を行いました。

2.1 自動車交通の現況

<自動車保有台数>

- ・乗用車の保有台数は増加傾向であり、令和5年（2023年）の自動車保有台数は、乗用車・軽自動車を合わせると20,461台になります。
- ・市内では交通集中による慢性的な渋滞が発生しています。

表 自動車保有台数

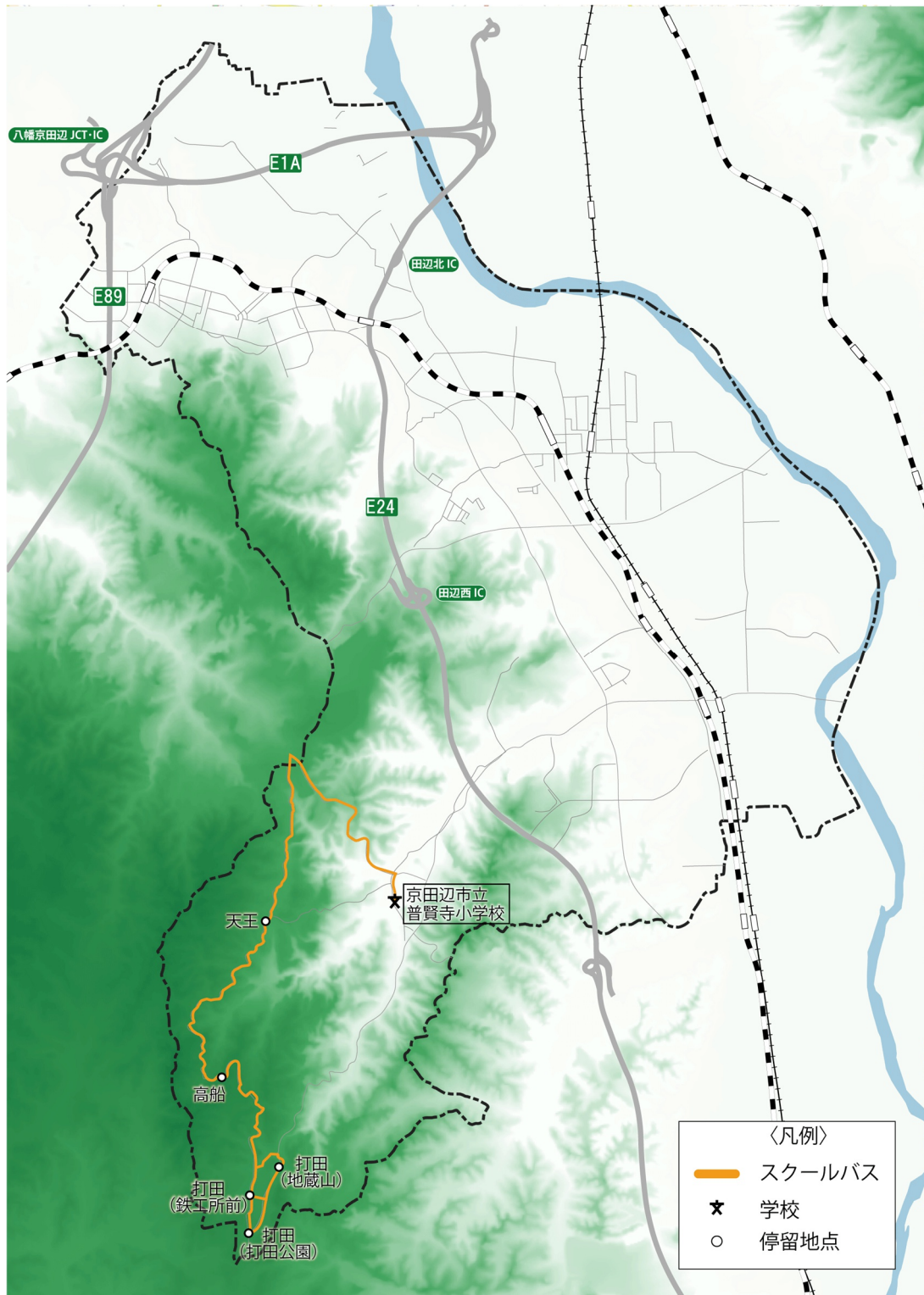
		H26 (2014)	H27 (2015)	H28 (2016)	H29 (2017)	H30 (2018)	R1 (2019)	R2 (2020)	R3 (2021)	R4 (2022)	R5 (2023)
京田辺市	普通車	9,023	9,240	9,588	9,919	10,186	10,613	10,977	11,128	11,518	11,914
	小型車	9,910	9,806	9,635	9,505	9,305	9,172	9,069	8,915	8,773	8,547
	合計	18,933	19,046	19,223	19,424	19,491	19,785	20,046	20,043	20,291	20,461
京都府	普通車	304,870	308,366	313,944	320,104	325,412	329,976	335,540	339,639	343,553	350,324
	小型車	341,851	333,570	327,467	320,433	311,691	302,766	294,577	286,369	277,964	268,515
	合計	646,721	641,936	641,411	640,537	637,103	632,742	630,117	626,008	621,517	618,839

出典：近畿運輸局京都運輸支局

2.2 その他の移動支援

1) スクールバス

- ・ 普賢寺小学校のスクールバスが運行されており、打田地区、高船地区、天王地区を巡回しています。

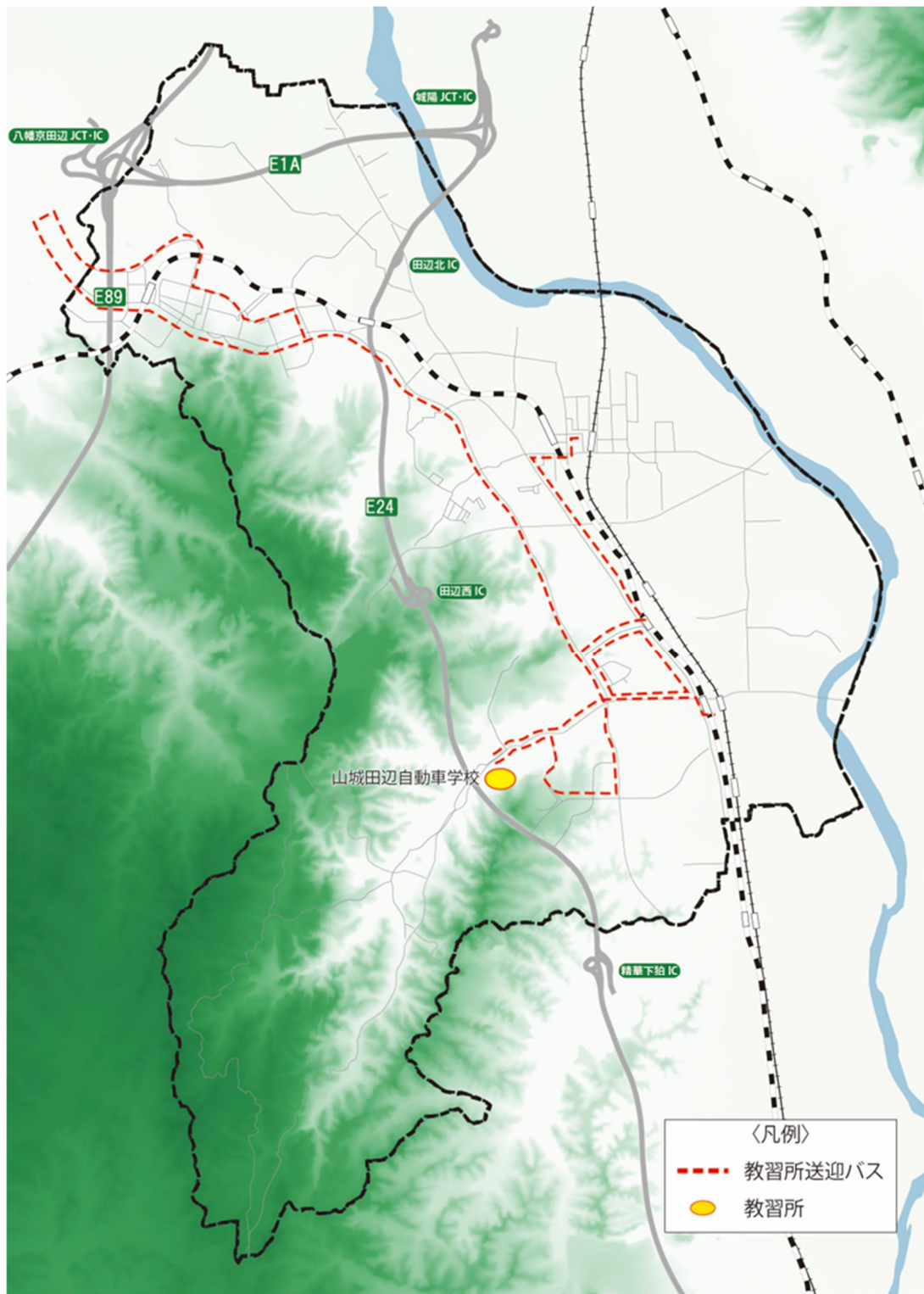


出典：京田辺市資料

図 スクールバス運行経路

2) 自動車学校送迎バス

- ・山城田辺自動車学校の送迎バスが運行されており、JR 三山木駅、近鉄新田辺駅、JR 松井山手駅を巡回しています。



出典：京田辺市資料

図 自動車学校送迎バス運行経路

3) 企業輸送

京田辺市内に立地する企業には拠点駅と会社間を結ぶ従業員送迎バスを運行している企業があります。

国ではこうした路線バス以外の交通資源を活用し、地域の移動手段を確保することを進めています。
(共創)

4) 福祉輸送

京田辺市内では送迎ボランティア輸送「やまびこ」が活動しており、利用者のニーズに合わせて運行されています。