

ナルホドを\やってみよう/につなぐ広報紙

Feb.2025  
No.945



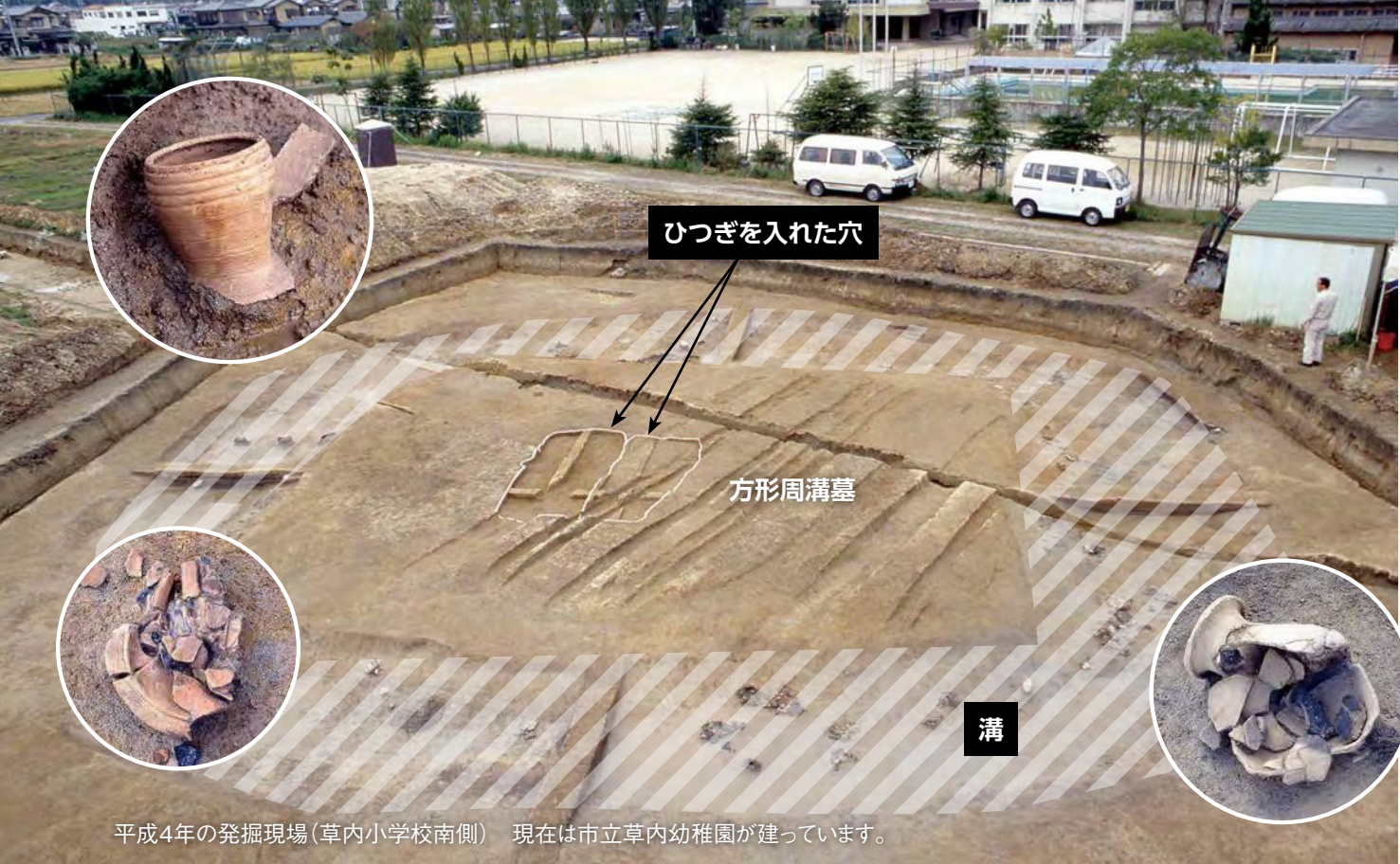
# 京たなべの集落遺跡



## 挟み込み







平成4年の発掘現場(草内小学校南側) 現在は市立草内幼稚園が建っています。



南垣内遺跡は、草内小学校を中心広がる集落跡です。平成4年、草内幼稚園の建設に伴う調査で、周囲に16m×14mの溝が巡る四角い墓(方形周溝墓)が発見されました。中央部にはひつぎを入れた穴が2つあり、溝からは、死者へのお供えの土器がたくさん見つかりました。土器は河内(現大阪府東部)や伊賀(現三重県北西部)で作られたものがあり、同集落では他地域と交流があったと考えられています。

## 南垣内遺跡

みなみがいと

墓に供えられた土器が大量に出土

弥生時代中期

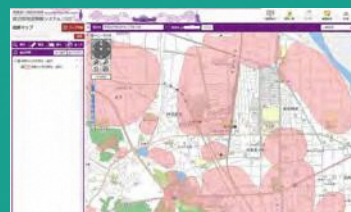


出土品の数々

弥生土器

### 府遺跡マップ

本市を含む府内の遺跡の分布図・名称・時代をインターネットで簡単に調べることができます。詳しくは、2次元コードからご覧ください。



復元された竪穴住居  
(府立山城郷土資料館提供)

特集  
P2▶8

# 古代の息吹を感じる

## 京たなべの集落遺跡

### 表紙の 出土品を紹介



- ①銅銭 二又遺跡(奈良～平安時代) ②緑釉四足壺 田辺遺跡(平安時代) ③須恵器 宮ノ口4号墳(古墳時代) ④石包丁 狼谷遺跡(弥生時代) ⑤鉄釘 堀切10号墳(古墳時代) ⑥須恵器・黒色土器 三山木遺跡(平安時代) ⑦甕 田辺遺跡(鎌倉～室町時代) ⑧勾玉 三山木遺跡(弥生～古墳時代) ⑨弥生土器 南垣内遺跡(弥生時代) ⑩瓦 三山木廃寺(奈良時代) ⑪土器・陶磁器 門田遺跡(鎌倉時代)

今から約2千800年以上前の縄文時代、私たちと同じように現在の京田辺市域で生活していた人がいます。山崎遺跡(三山木)や薪遺跡で、縄文時代中期末の遺物や遺構が発見されており、狩猟や漁猟による原始生活が木津川流域で始まっていたと考えられています。

弥生時代に入ると、朝鮮半島から稲作の技術や青銅器・鉄器などの金属器が伝わり、薄手で文様が質素な弥生土器が使われていました。

### 本市の遺跡

「遺跡」とは、貝塚・集落・古墳など、過去の人類の生活や活動の跡をいいます。本市には167カ所の大小さまざまな遺跡があり、縄文時代の遺跡の数は少ないですが、弥生時代以降からその数は増加します。

今号では、今も現存する田辺天神山遺跡をはじめ、代表的な集落遺跡や出土品を紹介します。

### 豆知識 「弥生」という名称の由来は？

明治17年、弥生町遺跡(現 東京都文京区)の貝塚から発見された土器が、縄文土器とは異なる特徴をもっていたことから、発見地にちなんで「弥生式土器」と命名されました。同土器は一般的には、「縄文土器と比べると形・装飾が簡素で、高温で焼かれて色は明るく丈夫」と評されますが、実際には、各地域で個性豊かに発達しました。

### 年表と今号で紹介する遺跡

#### 縄文時代

山崎遺跡

#### 弥生時代

南垣内遺跡

#### 古墳時代

飯岡車塚古墳

#### 飛鳥時代

天理山古墳群

大住車塚古墳

#### 奈良時代

興戸遺跡

薪遺跡

紀元前8世紀

3世紀

6世紀

8世紀





興戸遺跡は、興戸地区を中心に広がる市内有数の規模を誇る集落跡です。市役所や警察署など公共施設が集中するエリアであることから、これまで20回の調査が行われ、縄文時代晩期から鎌倉時代までの土器や建物跡が見つかっていきます。遺跡を南北に縦断する現在の府道は、古代山陰・山陽併用道路の位置を踏襲しているとされ、整然と並んだ掘立柱建物跡群（地面に穴を掘り柱を立てて作る建物）や井戸跡が発見されています。また、田辺中学校の南側付近では、奈良時代の瓦の破片が出土しています。墨書土器やすずりなどの特徴的な遺物が出土していることから、古代の役所や寺院があったと考えられています。

## 古代山陰・山陽道が通る 古代の役所

# 興戸遺跡

縄文時代晩期～鎌倉時代  
こうど



奈良時代  
興戸廃寺瓦

奈良時代  
土師器  
（小型つぼ）



出土品の数々



奈良時代  
須恵器（高杯）の破片

銅鏡（双鳥紋瑞花五花鏡）



奈良・平安時代  
土器



平成8年の発掘現場（国道307号高架橋南側）  
現在はマンションが建っています。



墨書土器  
「薬」と墨で書かれている土器。  
井戸から出土しました。

奈良時代

## 豆知識

3月にグランドオープンする新たな公園「タナクロ」は遺跡の上にできています。



昭和43年の発掘現場



同志社校地内にある田辺天神山遺跡は、現在、史跡公園として保存・展示されており、いつでも自由に見学できます。

市職員（文化財担当）

田辺天神山遺跡は、同志社大学・同志社女子大学のキャンパスが広がる標高80mの丘陵地の頂部にあり、集落跡としては市内で唯一の府指定史跡で平成18年に登録されました。昭和43年の発掘調査では、20軒の竪穴住居跡が重複して見つかり、一時期に4軒程度の小さな集落が、住居を作り替えながら長い期間営まれていた様子が確認されています。この地の住人は、近隣の集落と交流することによって、存続していたと考えられています。同遺跡の特徴は、稲作が始まり、低地に多くの集落が形成されていた時代にも関わらず、稲作に適さない高

地で生活が営まれたこととです。このような遺跡は、「高地性集落」と呼ばれています。人口増加のため丘陵地まで人の生活圏が広がったほか、戦のための見張りや交易のために川を渡る船を監視する役割があったと考えられています。食糧確保に欠かせない田んぼから離れて暮らせる環境からは、縄張りなど地域のルールがあったと推測されます。



石器

半球形青銅器



出土品の数々

同志社大学歴史資料館蔵

弥生土器



# 田辺天神山遺跡

たなべてんじんやま  
弥生時代後期

南山城を代表する高地性集落







## 物々交換が重要な弥生時代は 人間関係が大変だったかも



同志社大学歴史資料館  
若林 邦彦 教授

5年前に京都木津川マラソン大会に参加したことをきっかけに、毎年1・2回、フルマラソンに挑戦しています。

### 研究内容は

弥生時代の遺跡や土器から、集団同士やその中での人々の関係性などを明らかにする研究を行っています。有名無名に関わらず、多くの遺跡データを扱っており、「ここには遺跡がない」という情報もこの研究では重要な要素だと考えています。たくさんさんの情報を積み重ねることで遺跡の分布が見えてきて、昔の地域の姿が復元できます。そこが考古学の魅力であり、そういった特長を生かして、地域の皆さんに分かりやすく地元の歴史を伝えることが大切だと考えています。

### 考古学に携わることに なったきっかけは

こどもの頃から歴史が好きでした。そして、同志社大学に入学した際、考古学が盛んで仲間と一緒に発掘調査をすることが自分に合っていたので、考古学を学び始めました。

### 印象に残っている発掘調査は

唐古・鍵遺跡（奈良県磯城郡田原本町）の発掘です。出土した土器や石器、木製品、動物の骨、種子などの物量が圧倒的で、とても印象に残っています。現

場が低湿地だったため、保存状態が非常に良く、昔のままの姿を目の当たりにできました。写真などで見るのとは違い、出土品がリアルに感じられるのも、発掘調査の魅力です。  
今まで数多くの発掘に携わってきましたが、どれも貴重で素晴らしい体験でした。

### 本市の弥生時代の生活は

稲作農耕が始まった時代で、狩猟・採集・漁猟も営まれていました。田んぼの管理のため、人々は水田の近くに住み集落が形成されました。  
収穫や狩り・調理などで欠か

せない石器の素材などは、和歌山や丹波、二上山などの石の大産地から交易を通じて入手していました。当時、市場といったものはなかったため、地元で手に入らない物は、親類・知人らと物々交換するなど、人間関係が非常に重要だったと考えられています。生きていく上でコミュニケーションが必要不可欠だったため、弥生時代は我々がイメージするのどかな雰囲気とは異なり、ストレス社会だったかもしれません。

### 本市の弥生時代の特徴は

発見されている弥生時代の遺跡数は少ないですが、平地に住んでいた人々が後期には田辺天神山遺跡のような高地に移動し、次の古墳時代には再び平地が主体になる動きがはっきり分かることが特徴です。また、後期には9つ程度（今の小学校数）の集落が存在しており、古

墳時代には3つ程度（今の中学校数）の範囲ごとに古墳が造られたと考えられます。  
京田辺市の歴史は、調査の集積によって明らかになってきています。皆さんが住んでいる地域に存在する遺跡に足を運んだり、出土品を見たりして、歴史を身近に感じてください。

## そうだ、古代の遺物を見に行こう！

### 同志社大学歴史資料館

無料

同志社が保有する歴史文化遺産を一般公開しています。  
開館時間＝午前10時～午後4時（午前11時30分～午後0時30分を除く）  
休館日＝土・日曜日、祝日、2月3日（月）～10日（月）  
場所＝同志社大学京田辺キャンパス知真館2号館1階  
問合せ先＝同志社大学歴史資料館（☎65-7255）



田辺天神山遺跡の出土品も展示

展示室（出典：同志社大学歴史資料館ホームページ〈写真⑥〉）

### ふるさとミュージアム山城 （府立山城郷土資料館）

南山城地方の歴史の流れと貴重な文化遺産を分かりやすく展示しています。また、年間を通じてさまざまなテーマで企画展・特別展を行っています。  
開館時間＝午前9時～午後4時30分  
休館日＝月曜日（祝日・休日の場合は翌日）  
住所＝木津川市山城町上粕千両岩  
入館料＝一般200円、小・中学生50円  
問合せ先＝府立山城郷土資料館（☎86-5199）



### 常設展示／

### 市内最古の遺物 たかがみね せつかく 高ヶ峯遺跡出土石核

後期旧石器時代（3万年～1万3千年前）のものと考えられるサヌカイト製の石核。昭和54年、天王高ヶ峯（朱智神社の東側付近）から出土しました。



石核…石を割って石器を作るための本体。核となる石のこと

無料

### 展示品は全て初公開／ みつけた！京田辺の歴史 ～発掘成果展 2015-2024～

期間＝2月20日（木）まで（日・月曜日、11日（祝）を除く）  
時間＝午前9時～午後5時  
場所＝中央公民館展示室  
内容＝この10年間の発掘調査で出土した弥生時代から江戸時代までの遺物を展示します。  
◎展示解説会  
学芸員が展示資料や見どころを解説します。  
日にち＝2月1日（土）・8日（土）・15日（土）  
時間＝午前11時～11時30分  
問合せ先＝文化・スポーツ振興課（☎64-1300）



無料

### 京田辺と同志社 ～考古学の世界から～

期間＝2月22日（土）まで（月曜日・祝日を除く）  
時間＝午前10時～午後5時（入館は午後4時30分まで）  
場所＝同志社大学今出川キャンパス（京都市上京区）  
内容＝同大学京田辺キャンパスの遺跡と市が調査した遺跡の遺物を展示します。  
問合せ先＝同志社大学歴史資料館事務室（☎65-7255〈平日午前9時～午後5時〉）





# 市民税・府民税申告／確定申告

2/17(月) ~ 3/17(月)

市民税・府民税申告、所得税及び復興特別所得税の確定申告の受け付けが始まります。

混雑緩和のため、e-Tax(イータックス。「国税電子申告・納税システム」)・郵送での提出にご協力ください。また、申告書の作成はインターネットでもできますので利用してください。詳しくは、広報紙1月号に挟み込みの申告特集をご覧ください。

申告期間=2月17日(月)~3月17日(月)

土・日曜日、祝日を除きます。

持ち物=マイナンバーカード(未作成の場合はマイナンバー通知カードと運転免許証などの公的な本人確認書類)、令和6年中の収入金額や必要経費が分かるもの、所得・税額控除を受けるために必要なもの、本人名義の口座情報が分かるもの、ボールペン、電卓など



## 市民税・府民税申告

時間=午前9時から(正午~午後1時を除く)

受付票の配布は午前8時30分~午後3時

場所=コミュニティホール

内容=市民税・府民税の申告、相談

給与所得・雑所得(公的年金や個人年金など)の簡易な確定申告の相談にも応じます。記載済み確定申告書の検算は行いません。

インターネットでの作成方法=「住民税試算システム」から申告書を作成・印刷してください。

提出先=税務課市民税係(〒610-0393〈住所不要〉)



住民税試算システム

## 税理士による申告相談

日にち=2月12日(水)・13日(木)

時間=午前9時30分~午後4時(正午~午後1時を除く)。受け付けは午前9時~午後3時

場所=コミュニティホール

内容=確定申告に関する相談

「土地・建物・株式等を売却した所得」「贈与税」「相続税」「住宅借入金等特別控除」については対応できませんので、宇治税務署で相談してください。

## 確定申告

時間=午前9時~午後5時(受け付けは午後4時まで)。3月2日(日)も受け付けを行います。

場所=宇治税務署(☎44-4141)

来署する場合は入場整理券が必要で

す。国税庁公式LINEから「友だち追加」して事前に入手してください(2月7日(金)より予約可能)。会場当日配布もしています。

2月14日(金)以前に申告相談を希望される人は、宇治税務署に電話で事前予約してください。なお、申請書などの控えへの収受印の押印は行いませんので、正本(提出用)のみを提出してください。

来署の際は、できるだけ公共交通機関を利用してください。車で来署する場合は、臨時駐車場(約500m西)を利用してください。

インターネットでの作成方法=「確定申告書等作成コーナー」で申告書を作成してください。e-Taxで提出できます。なお、還付申告は申告期間に関わらず提出できます。詳しくは、国税庁ホームページをご覧ください。



国税庁公式LINE



確定申告書等作成コーナー



国税庁ホームページ

問合せ先 = ▼市民税・府民税申告に関すること…税務課(☎64-1317)  
▼確定申告に関すること…国税相談専用ダイヤル(☎0570-00-5901)

## 1 大住車塚古墳 史跡指定50周年

大住八王寺にある全長66mの前方後方墳で、別名チコンジ山(智光寺山)とも呼ばれています。墳丘の周りには長方形の周濠(しゅうごう)が巡っています。昭和49年に本市で初めて国史跡に指定されて以来、標識や案内板の設置、盛り土、芝張りなどの整備を進め、今日までその姿をとどめています。令和6年に史跡指定50周年を迎えました。



市職員(文化財担当)

### 記念講演会を開きます

大住車塚古墳史跡指定50周年記念講演会を開きます。詳しくは、市ホームページ(=2次元コード)をご覧ください。

日にち=3月15日(土)

時間=午後1時30分~3時30分(開場は午後1時から)

場所=中央公民館



## 2 飯岡車塚古墳 市内最大規模

飯岡西原にある全長90mの前方後円墳で、市内最大の規模を誇ります。明治35年に後円部が発掘され、加賀(現石川県南部)で製作されたと考えられる多くの石製品が出土しました。



## 3 天理山古墳群 3基が近接

昭和33年の調査で発見された薪山垣外にある古墳群。2基の前方後円墳と1基の前方後方墳から構成されています。昨年に3号墳の発掘調査を行った結果、埴輪が古墳の周りに立てられていることや、葺石(ふきいし)が古墳の斜面に設置されている状況を確認しました。



### 市民と一緒に考える 古墳のよりよい生かし方



ワークショップ



天理山古墳群の見学会

綴喜古墳群の保存活用計画の策定に向けて、市民向けの古墳見学会や古墳活用のアイデアを探るワークショップを開くなど、皆さんと一緒によりよい古墳の生かし方について考えています。

## 国指定史跡

## 綴喜古墳群

市内には、日本の歴史や学術上、価値が高いと位置付けられている国指定史跡「綴喜古墳群」があります。現代まで大切に守られている3つの古墳(群)を紹介します。

古墳時代前期



## 魅力☆発見バスツアー キャンパス散策&学校給食センター見学

試食付き



市は、自分の住むまちの魅力を再発見できるバスツアーを開きます。新たな発見を通じて、京田辺をもっと好きになりませんか。

日にち=2月28日(金)

時間=午前9時15分~午後0時15分ごろ

集合場所=市役所2階市民ロビー 対象=市内に在住する人

見学先=①同志社大学京田辺キャンパス…ラーネッド記念図書館、ラーニングコモンズ、屋外体育施設、京田辺会堂言館礼拝堂の見学・説明②市学校給食センター(草内)…施設の説明・見学、給食の試食(無料)

歩きやすい靴で参加してください。

定員=20人。多数の場合は初めての人を優先して抽選し、当選者には2月19日(水)までにお知らせします。

申込方法=申込フォーム(=2次元コード)か、FAX・はがきに、住所・氏名・年齢・電話番号・FAX番号を書いて連絡してください。

しめきり=2月12日(水)(必着)



当日の献立は異なります。

申込・問合せ先=秘書広報課(〒610-0393(住所不要)、☎64-1320、FAX62-3830)

参加者募集

## 市民記念植樹祭 木に思い出を残そう

市は、市民の慶事を祝う市民記念植樹祭の参加者を募集します。

日時=4月12日(土)午前10時から

場所=市道山手東上西野線(松井ヶ丘小学校~宝生苑・大住児童館間)

対象=市内に在住し、下表の慶事に該当する人。1人につき1慶事のみ。誕生・結婚は令和6年3月分も受け付けますが、昨年申し込んだ人は申し込みできません。

|    |                        |
|----|------------------------|
| 誕生 | 令和6年3月1日~同7年3月20日生     |
| 入学 | 令和6年度に入学(幼稚園・保育所入園を除く) |
| 成人 | 平成18年4月2日~同19年4月1日生    |
| 結婚 | 令和6年3月1日~同7年3月20日      |
| 銀婚 | 平成12年4月1日~同13年3月31日    |
| 金婚 | 昭和50年4月1日~同51年3月31日    |
| 還暦 | 昭和39年4月1日~同40年3月31日生   |
| 喜寿 | 昭和22年4月1日~同23年3月31日生   |
| 米寿 | 昭和11年4月1日~同12年3月31日生   |

ません。

樹木=イロハモミジ

定員=12組 費用=3,000円

申込方法=公園緑地課にある申込書を提出してください。

申込期間・場所=▼3月1日(土)~19日(水)午前8時30分~午後5時15分(正午~午後1時、土・日曜日を除く)・公園緑地課

▼3月20日(祝)午前10時~午後3時・京田辺クロスパーク

多数の場合は、3月24日(月)午前10時から、申込者による抽選を行います。



家族で記念樹に土を寄せる昨年の参加者



申込・問合せ先=公園緑地課(☎64-1344)

## こどもまんなか児童福祉週間メインイベントを 一緒に盛り上げよう! 無料



5月17日(土)に田辺公園新エリア「京田辺クロスパーク」で開く、こどもまんなか児童福祉週間メインイベント「でっかい砂場といっぱいのみどり!! ~みんな集まれタナクロフェスタ~」を盛り上げてくれる人を募集します。詳しくは、市ホームページで募集要項を確認してください。

申込方法=申込フォーム(=2次元コード)から申し込んでください。多数の場合は選考します。

しめきり=3月14日(金)

### ■ ステージ出演者募集

こどもの出演者やこどもたちを楽しませてくれる出演者を募集します。

時間=午前10時30分~午後3時で1団体20分未満のステージ

演目=演奏・ダンス・パフォーマンスなど

### ■ テントブース出店者募集

時間=午前10時~午後3時

内容=物品・飲食物の販売、展示など



出演希望



出店希望

問合せ先=こども未来政策推進室(☎64-1350)

## 伊賀越えゆかりの地 京田辺活性化事業

### ~英雄たちの苦難 伊賀越えから小牧・長久手合戦へ~

観光協会は、徳川家康の伊賀越えにまつわる京田辺の伝承を広く発信するため、NHK 大河ドラマ「どうする家康」の歴史考証などを担当し、「戦う歴史学者」として注目を集める平山優さんの講演会を開きます。

日時=3月9日(日)午後3時~4時30分 場所=商工会館

内容=本能寺の変で信長が討たれた後、人生最大の岐路に立たされた家康と秀吉。家康が伊賀越えを果たしてから、秀吉と激突した「小牧・長久手合戦」までの、歴史上二大英傑の苦難と激突の真相に迫ります。

プレゼント大会や伊賀越え VR 体験会もあります。

費用=2,000円(記念品付き) 定員=先着120人

申込方法=LINE 公式アカウント「徳川家康公伊賀越えの道」(=2次元コード)を友だち登録し、イベント案内から申し込んでください。



平山優さん

問合せ先=観光協会(☎68-2801)

## 二月堂竹送り \ 東大寺に伝統を届けよう /

毎年3月1~14日に東大寺二月堂(奈良市)で行われ、関西に春の訪れを告げる伝統行事として知られる「お水取り(修二会)」。同行事で使われる籠松明(かごたいまつ)の柄には京田辺産の真竹が一役買っています。1,200年以上続くお水取りを支える冬の風物詩に参加しませんか。

日にち=2月11日(祝) 集合時間・場所=午前7時45分・大御堂観音寺

付近の竹林まで歩いて移動し、真竹の掘り起こしを見学します。その後、みんなで担いで大御堂観音寺へ向かい、二月堂までの道中安全を祈願します。

### ■ 無料シャトルバスを運行

現地に駐車場がありませんので、シャトルバスを利用してください。詳しくは、山城松明講社ホームページ(=2次元コード)を確認してください。

運行時間=午前6時30分~10時(ピストン運行)

乗降場所=三山木駅前ロータリー・普賢寺ふれあいの駅



問合せ先=山城松明講社・平田(☎090-7496-9842)