

ほっと京たなべ

ナルホドを\やってみよう/につなぐ広報紙

10

Oct.2024
No.941

いけいけ~!

いいよ~!
その調子~!

特集

大学を身近に感じて

多彩な学び・交流がいっぱい



注目情報



8ページ 同志社クローバー祭
11ページ 保育所・認定こども園などの来春入所申請を受け付け
22ページ 市営住宅の入居希望者を募集

挟み込み

人間関係や社会のルールも学べる企画に

Interview



同志社女子大学
現代社会学部
現代こども学科3年生
こどパ19th実行委員長
外山 礼華さん

アイドルの「押し活」が趣味で、よくライブを見に行きます。

「こどパ」とは、「こども」と「playful」「passion」「party」の頭文字を合わせた造語で、こどもが情熱を持って夢中で楽しめるほか、人間関係や社会のルールなどの気付きや学びが得られるイベントをコンセプトとしています。また、将来、こどもと関わる仕事を目指す学生にとっては、授業で学んだことを実践する貴重な場にもなっています。

—「こどパ」のコンセプトや目的を教えてください—

「こどパ」とは、「こども」と「playful」「passion」「party」の頭文字を合わせた造語で、こどもが情熱を持って夢中で楽しめるほか、人間関係や社会のルールなどの気付きや学びが得られるイベントをコンセプトとしています。また、将来、こどもと関わる仕事を目指す学生にとっては、授業で学んだことを実践する貴重な場にもなっています。

—企画で工夫したことは—

グループを組む際に、校区外の子どもとの交流を図れるように、できるだけ校区を分散させました。1日行動を共にする中で、初対面の子同士が徐々に絆を深め、人間関係を築いていく様子が見られてうれしかったです。

—苦労したことは—

企画内容は順調に決まった訳ではなく、二転三転、紆余曲折がありました。他の企画チームに意見を求めたり、教員へのプレゼンテーションでアドバイスをいただいたりして、軌道修正しながら企画を固めていきましたが、没になったものも数多くあります。また、イベントは大学キャンパスを広く使用するため、教員だけでなく、大学職員との調整・交渉が大変でした。

いろんな立場のたくさんの大人や、多くの学生と関わった経験は、自分を成長させてくれたと実感しています。

特集
P2▶7

大学を身近に感じて 多彩な学び・交流がいっぱい

市は、市内に立地する同志社大学・同志社女子大学や、近隣にある京都府立大学・摂南大学と、「知の拠点」を生かしたさまざまな取り組みを展開しています。今号では、市民とのつながりの一部を紹介します。

問合せ先＝市民参画課（☎ 64-1314）



かがまないと通れない小さなドアを抜けると、広々としたホール全体に、段ボールでできた「たなべのくに」が。「飾り付けを忘れたからみんなで手伝って～」と学生の呼び掛けに、用意されたさまざまなアイテムを使って、こどもたちはデコレーションを楽しみました。

& 京都府立大学



保護者と学生が見守る中、慎重にブロッコリーを切る小学生



完成！おいしくできたよ。

02 小学生が食品ロスを学ぶ
食材を皮ごと使ってクッキング

昨年11月、京都府立大学・食保健学科（栄養科学科）の教員と学生らは、研究の一環として、こどもたちに食品ロス削減の意識を高めてもらうため「クッキングワークショップ」を開きました。メニューは学生が考案し、食品の中でも廃棄量が多いとされる牛乳を多く使ったトマトクリームシチューと、ニンジンと皮ごと使うサンドイッチを作りました。

参加した小学生22人は保護者と協力しながら調理することで、食材を無駄なく使う方法を考えるきっかけとなりました。また、家庭でよく捨てられている食品をクイズ形式で学ぶなど、楽しみながら食品ロスへの理解を深めました。

完成した料理を食べたこどもたちからは、「おいしい」「また家でも作りたい」と喜びの声が聞かれました。

8月22日、同志社女子大学京田辺キャンパスでは、こどもと学生と一緒にスポーツや工作を楽しみながら、夏休み最後の思い出をつくりました。

保育士や幼稚園教諭など、こどもと関わる仕事を目指す同志社女子大学現代社会学部現代こども学科の学生が、主体的に企画・実行する夏の恒例行事「こどパ」は、今年で19回目を迎えました。小学校協力のもと募集を行ったところ、市内から300人を超える応募があり、抽選の結果、135人の小学生が参加しました。

朝から夕方まで、一緒にイベントや昼食を楽しんだこどもたちと学生の間には絆が生まれ、解散時には寂しさのあまり学生に抱きつき、涙を見せるこどもの姿もありました。充実感と安堵の表情を見せる学生と、別れを惜しみながらも満足げなこどもたちの様子が印象的でした。

01 小学生がスポーツ・工作体験 19回目を迎えた大学生企画「こどパ」



色水入りのペットボトルなどで花火を表現



木材を組み合わせ、ペンで好きな絵や色をペイントしたオリジナルカーで「よ～いどん！」



フリスビーを使ったドッジボール風のゲーム



ラジオ・笛などの防災グッズやパスポート、電子辞書など約20点の中から、自分・家族・外国人という異なる立場で、必要と考える5つの物を選ぶゲーム。留学生と児童が、それぞれの立場を想像しながら、一緒に考えました。

同志社大学グローバル・コミュニケーション学部の外国人留学生12人が、多文化共生社会の実現を考える授業の一環で、留学生と地域をつなぐ企画を立案。

7月3日、新小学校で51人の児童と一緒に、防災バッグに何を入れるかを考えながら交流しました。留学生の代表者に話を伺いました。

04 小学生が留学生と異文化交流 外国人に必要な防災グッズは？

他国への関心の高さを感じました Interview

―企画したきっかけを教えてください―

市内には1千人以上の外国人が住んでいますが、地域住民と関わる機会はほとんどありません。そこで、両者が交流する場を設けることで、外国人は地域に溶け込んで住みやすくなるとともに、地域住民は異文化を学ぶ貴重な機会になるのではと考えました。

また、地震が多く自然災害を身近に感じている日本人に比べ、外国人は防災意識が低いといわれています。そのため、互いの立場・文化・必要とする物など共有することで、いざという時に協力して円滑

―子どもたちの反応はどうでしたか―

私が韓国出身だと伝えたところ、こどもたちは「キムチが好き」や「韓国のお菓子を食べたこと」があり、おいしかったなど、韓国に関するさまざまな話をしてくれました。こどもたちの外国人に対する友好的な反応や、他国への関心の高さを感じました。

また、ゲームでは、外国人に必要な防災グッズを真剣に選んでくれました。外国人だから自分たちと違うと考えるのではなく、自分や家族と同じように考えてくれる姿が印象的でした。

―留学生にとってはどのような経験となりましたか―

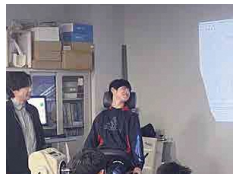
当初は、こどもたちにとって異文化交流は厳しいのではないかと心配していました。こどもたちに「外国人とコミュニケーションすることは難しくなかった？」と聞くと、予想に反して「なんで難しいの？」という答えが返ってきました。こどもたちは外国人に対して壁を感じておらず、一緒にいる人が外国人かどうかではなく、その人自身を見てくれていると感じました。おかげで互いに気持ちがあがり、一緒に楽しむことができました。



広々した硬式野球場での守備練習。好返球に「ナイス！バックホーム」

VOICE ～参加者の声～

- ▶ 的確なアドバイスがありがたかった。
- ▶ 広いグラウンドで練習ができて楽しかった。
- ▶ 食事についてはこれまで考えてなかったけれど、バランス良く食べる必要性を感じた。
- ▶ 教わったことを打撃に生かしたい。
- ▶ 今後の練習に生かして、もっと上手になりたい。



スポーツ健康科学部施設見学・体験①
クラブの学生が普段食べている「身体づくりのための食事」を体験②

市は、体育施設が充実している同志社大学京田辺キャンパスで、市立中学校の部活動に所属する生徒を対象に「スポーツコミュニケーション事業」を行っています。同事業は、野球・サッカー・ハンドボール競技を対象に、平

成21年以降（コロナ禍除く）毎年行っており、同大体育会クラブの学生が生徒に技術指導や交流を通じて、スポーツ意識の向上を図っています。これまで700人以上が参加し、生徒は学生から貴重なアドバイスを得たほ



サッカー場で試合形式の練習

か、「大学のあるまち」の魅力を肌で感じました。今年度は新たに陸上競技が追加される予定です。

03 中学生が大学生からスポーツ指導 設備充実の京田辺キャンパスで汗流す

同志社大学グローバル・コミュニケーション学部3年生
日本語コース留学生
パク ジミンさん（出身国：韓国）

趣味は音楽を聞きながら、散歩することです。

まちの課題解決に向けて大学のチカラを

市は、地域課題の解決・地域資源の掘り起こしにつなげるために、幅広い大学の研究者に委託研究を行う「大学連携地域貢献研究事業」を行っています。今年度、研究に取り組んでいる皆さんに話を伺いました。

研究テーマ

こども食堂を拠点とした インクルーシブ・コミュニティの創造

— こども食堂に関わろうと思ったきっかけは

令和4年度京田辺市市民満足度調査において、「子育て」「教育」「コミュニティ活動・交流」が他の分野に比べて相対的に評価が低かったことを、まちの課題と捉えました。私は以前、高槻市内の大学で勤務していましたが、そこで学生と一緒に取り組んだ「こども食堂」を活用することで、課題解決が図れるのではと考えました。

— 取り組んだ研究内容は

まず始めに、市内に複数あるこども食堂や、フードドライブに携わる人、府社会福祉協議会



同志社女子大学
現代社会学部 現代こども学科
准教授 新谷 龍太郎さん (47)

休日は、自宅近くの淀川沿いをランニングしたり、スーパー銭湯でゆっくり過ごしたりしています。



学生ボランティアが参加して、こどもたちと一緒にかき氷を作って食べたり、庭でミニトマトを収穫したりして交流しました。
(8月3日、こども食堂にて)

— 苦労していることは

広報活動の難しさを感じています。イベント化して各地から多くの人が押し寄せてくると、「行きづらい」と感じる子も出てくると思います。研究テーマに掲げている「インクルーシブ」は、「さまざまな背景を持つあらゆる人が排除されないこと」を意味するので、そこは確実に押さえる必要があることから、校区内の小学校にチラシを置かせてもらうなど、地域に限定した周知を行っています。

— 課題と感ずることは

企業から食材を提供してもらうことがありますが、こども食

— 今後の展望は

こども食堂は、小学校区ごとにある姿が理想だと考えています。まずは、普及拡大につながるモデルを作り、その後、こども食堂のネットワーク化を進め、互いに情報共有できる仕組みを構築したいです。また、小・中学校、福祉事務所などと連携して、支援が必要なこどもや保護者へ出張サポート（アウトリーチ）を行っていきたいと考えています。

研究テーマ

京田辺市の緑農ネットワークを活用した コスト・タイム・スペースパフォーマンス 特産品づくりと持続可能な地域ブランド形成

クラフトビールとマコモタケの栽培・販売を通じて、耕作放棄地の解消や地域活性化につなぐ仕組みを研究する沼本さんと話を伺いました。同氏の研究は、広報紙での大学連携特集において3年連続の紹介となり、今回、大きな節目を迎えました。

— ビール作りについて、この1年の活動を教えてください

大住地域の耕作放棄地で、農福観地域づくり協議会や市民・学生ボランティアの皆さんと一緒に、京田辺ゆかりの大麦品種「ゴールデンメロン」の栽培を昨年に引き続き行いました。そして、普賢寺地域で栽培したホップと合わせて、大阪市内の醸造所に依頼して500本のビールを製造しました。また、今回新たな取り組みとして、資金調達のためのクラウドファンディングを行い、目標額の60万円を達成しました。事業に賛同し寄付してくれた人は、市民や以前の住民など、

— マコモタケ作りについてはいかがですか

株間を広げてトラクターで除草ができるようにしたこと、作業負担が軽減できました。収穫物は、同志社大学の学生が運営する南部まちづくりセンター内のカフェでカリーの具に採用してもらいました。「煮込んでも潰れず食感が楽しめる」「おいしい」と好評です。また、市内の農家の方に株分けして、今秋の収穫に向けて栽培に協力してもらっています。



イネ科の植物
「マコモタケ」

— 今後の展望は

原産地である中国からアジアに広がったマコモタケを、同国の研究グループと共同で遺伝子レベルの解析を行うことで、日本の気候・風土に合った最適な栽培法を探っています。

— 最後に一言

大麦作りの参加者を募集しています。特産づくりや、健康・生きがいづくり、人との出会いに興味のある人は、ぜひ、参加してください。詳しくは、京都ゴールデンメロン倶楽部インスタグラム（112次元コード）を確認してください。



大麦の種まきは11月中旬を予定しています。

11/3祝 たなフェス 2024

市内最大の秋イベント「第3回京田辺市民まつり(たなフェス)」を開きます。昨年よりステージ発表や出店・キッチンカーなどが充実するほか、国内最高峰の実力と人気アーティストとのコラボレーションでも有名な「大阪桐蔭高等学校吹奏楽部スペシャルコンサート」(要申込。有料)を開きます。詳しくは、広報紙10月号と同時配布しているパンフレットをご覧ください。

時間=午前10時~午後4時

場所=田辺中央体育館・同館周辺、中央公民館

■会場へはシャトルバス・路線バスで

駐車場は限られていますので、当日無料で利用できるシャトルバスや路線バスで来場してください。路線バス無料乗車券は、同パンフレットに付いています。

問合せ先=▼シャトルバスに関すること…文化・スポーツ振興課(☎64-1300)

▼無料路線バスに関すること…計画交通課(☎63-1219)

公式HPで
CHECK



同時開催

京たなべ屋市・夜市アベニュー

時間=午後0時30分~7時

場所=近鉄新田辺駅西口・田辺駅前大通り周辺

内容=物販・体験・ステージなど

問合せ先=商工会(☎62-0093)

問合せ先=京田辺市民まつり実行委員会事務局(☎64-1300)

大御堂観音寺ライトアップ 宿願紙に願い事や絵を書こう

11月に行う大御堂観音寺ライトアップでは、竹灯籠を包む宿願紙(和紙)に願い事や絵を書いて奉納できます。宿願紙は竹灯籠に貼り、会場に設置します。

募集数=先着50基

費用=1枚1,000円(念珠付き)

申込方法=代金と引き換えに和紙を受け取り、願い事などを書いて提出してください。

しめきり=11月9日(土)

宿願紙の灯籠が
参拝者の足元を
優しく灯します



受取・提出・問合せ先=京たなべ玉露庵(観光案内所内、☎68-2801)

同志社大学 する・みる・ささえるスポーツプロジェクト ラグビー体験・試合観戦で選手と交流しよう(全3回)

同志社大学ラグビー部の選手と、ラグビー体験や試合観戦を通じて交流しませんか。

日時・内容=▼11月3日(祝)午後2時から…ラグビー体験教室▼11月23日(祝)午後0時45分から…コルツリーグ観戦(関西大学戦)・選手との交流▼12月1日(日)午後2時45分から…コルツリーグ観戦(摂南大学戦)・選手との交流

場所=同志社大学京田辺キャンパスラグビー場
対象=市内に在住・通学する小学校5年生~中学生
定員=20人。多数の場合は抽選します。

費用=無料

申込方法=申込フォーム(=2次元コード)から申し込んでください

しめきり=10月14日(祝)



問合せ先=市民参画課(☎64-1314)

学生と交流を楽しもう 同志社クローバー祭

市民と学生が交流できる同志社クローバー祭。「大学のあまち」ならではの学園祭を家族・友人と楽しみましょう。詳しくは、同祭ホームページ(=2次元コード)をご覧ください。

日時=▼11月2日(土)午後0時30分~7時

▼11月3日(祝)午前9時~午後5時



今年の同志社クローバー祭のテーマは「Growing Over the Clover(グロウイングオーバーザクローバー)」です。このテーマには、「クローバーのように成長し、伝播していき加速度的に広がり続けること20年。つながれてきたクローバー祭が、これまでもこれからも学生・教職員・市民の絆の輪を広げていく様子」を表しています。今回は、昨年度大好評だった巨大迷路をさらにパワーアップしたものや、世代を問わず楽しめる企画を数多く用意するほか、学園祭ならではのステージパフォーマンスや多彩な出店が皆さんをお待ちしています。

同志社クローバー祭実行委員会 委員長 安永 真子さん(22)

問合せ先=同志社クローバー祭実行委員会(☎65-7832)

シゴトニア☆京田辺 市内の企業を見て、体験して、楽しもう!

京田辺にゆかりのある企業・団体と交流しながら「京田辺のシゴト」を体験できるイベントです。今年は、同志社大学クローバー祭に会場を変更して開きます。

日時=▼11月2日(土)午後0時30分~4時▼11月3日(祝)午前10時~午後4時

内容=市内企業など約20団体の展示ブース。出展企業など詳しくは、専用ホームページ(=2次元コード)をご覧ください。



問合せ先=産業振興課(☎64-1364)

チャペル・コンサート

日時=11月2日(土)午後1時~2時30分(予定)(開場は午後0時30分から)

場所=京田辺会堂言館礼拝堂

内容=4人の奏者による演奏会

テーマ=“ルネサンスからバロック”音楽の旅~古楽器の調べとともに~

定員=先着200人程度



問合せ先=同志社大学キリスト教文化センター
(☎65-7370〈当日除く〉、✉jt-kirib@mail.doshisha.ac.jp)

無料
申込不要

場所=同志社大学京田辺キャンパス
駐車場がありませんので、公共交通機関で来場してください。また、同志社大学ホームページに掲載している大学指定の通学路を利用してください。

保育所・認定こども園(保育所部分)など 令和7年4月の入所申請を受け付け



市は、令和7年4月に市内の保育所などに入所を希望する人の申請を受け付けます。なお、保育施設や年齢によって、希望どおりに入所できないことがあります。また、市立保育所は、「市立幼稚園・保育所再編整備計画」に基づき、こども園化や統合などを予定しています。詳しくは、市ホームページを確認してください。

【対象】

次の①②の両方を満たしている世帯

- ①保護者と児童が本市に在住し、住民登録しているか、転入が確定している
- ②保護者が令和7年4月1日時点で、次のいずれかに該当し、児童を保育できない

▼月64時間以上就労している▼妊娠・出産の前
後である▼病気・負傷・心身の障がいがある▼同居する親族を常時介護・看護している▼災害の復旧に当たっている▼求職活動中(起業準備を含む)である▼就学・職業訓練中である▼虐待やDVの恐れがあるなど

【受付日時など】

下表のとおり

【市外保育施設への申請】

下表のいずれかの受付日時に来庁してください。申請期限や条件などについては、施設のある各市町村の保育担当課へ事前に確認してください。なお、複数の市町村への併願申請はできません。

受付日	受付時間	第1希望の施設名 ★は2歳までの施設	年齢(クラス) ※令和7年4月1日時点	受付場所
11月6日(水)	午前	松井ヶ丘保育園(私立)	1・3・4・5歳	コミュニティホール
	午後	松井ヶ丘保育園(私立) ★ニチキッズたなべ保育園(私立)	0・2歳 0～2歳	
11月7日(木)	午前	みみづく保育園(私立)	0・2歳	
	午後	みみづく保育園(私立) ★ウェルネス保育園京田辺(私立)	1歳 0～2歳	
11月8日(金)	午前	こもれび(私立) 大住こども園(市立)	0・2歳 3歳	
	午後	こもれび(私立) 大住こども園(市立)	1歳 4・5歳	
11月11日(月)	午前	みんなのき三山木こども園(私立) 草内保育所(市立)	3～5歳 0～2歳	
	午後	みんなのき三山木こども園(私立) ★ほほえみ保育園京田辺園(私立)	0～2歳 0～2歳	
11月12日(火)	午前	河原こども園(市立) みみづく保育園(私立) 草内保育所(市立)	3～5歳 3～5歳 3～5歳	
	午後	河原こども園(市立)	0～2歳	
11月13日(水)	午前	三山木保育所(市立)	1・4・5歳	
	午後	三山木保育所(市立)	0・2・3歳	
11月14日(木)	午前	大住こども園(市立) 大住保育園(私立)	0～2歳 3～5歳	
		★まゆあいのおうち保育園(私立)	0～2歳	
	午後	こもれび(私立)	3～5歳	
		大住保育園(私立)	0～2歳	

午前：9時～11時30分
午後：1時30分～5時15分(14日(木)は午後6時まで)

⚠上表の日時以外の受け付けは行っていません。

問合せ先＝保育幼稚園課(☎63-1310)

田辺公園新エリア「京田辺クロスパーク」 ロゴが決定

こどもから高齢者、障がいのある人など全ての市民が交流できる緑の拠点づくりを目指している田辺公園新エリア「京田辺クロスパーク(タナクロ)」のロゴが決定しました。タナクロの農体験施設であるビニールハウスをモチーフに、日本の伝統色で四季を表現するとともに、間隔に差をつけることで、京都らしい品性を持ちながらも活動的でポップな印象を正在上げています。



グランドオープンは 来年3月に延期

今秋オープンする予定で工事を進めていましたが、春先の長雨や建築資材不足などの影響により、プレオープンが来年1月に、グランドオープンが同年3月中旬に延期になりました。



芝生広場や建物の姿が見えてきた京田辺クロスパーク

問合せ先＝公園緑地課(☎64-1344)

ハートフルフェスタ 人権を考えるきっかけに

12月4～10日は人権週間です。市と教育委員会は、身近な人権に気付き考えるきっかけとして、さまざまな事業を行います。

日にち＝11月30日(土)

時間＝午後1時30分～3時30分(受け付けは午後1時から)

場所＝中央公民館

駐車場に限りがありますので、公共交通機関で来場してください。

テーマ＝いのちと心を伝える愛のうた

内容＝トーク・コンサート。要約筆記があります。

講師＝シンガーソングライターで僧侶の、やなせななさん(＝写真)

定員＝200人。多数の場合は抽選し、結果は全員にお知らせします。

費用＝無料

申込方法＝市ホームページの申込フォームか、はがき・FAXで、「ハートフルフェスタ参加希望」・氏名

(ふりがな)・住所・電話番号・希望人数(5人まで)・手話通訳を希望する人は「手話通訳希望」とFAX番号を連絡してください。託児(1歳～未就学児)を希望する人は、氏名・こどもの名前(ふりがな)・年齢・性別を社会教育課(☎64-1394、FAX64-1390)に連絡してください。

しめきり＝11月8日(金)(必着)

人権に関する子どもの作品展

市内のこどもたちが、人権をテーマに描いた絵・ポスターなどを展示します。

期間＝12月3日(火)～8日(日)

場所＝中央図書館ギャラリー



申込・問合せ先＝人権啓発推進課(〒610-0393〈住所不要〉、☎64-1336、FAX64-1305)

市税などの納期限

種 別	納期限	問合せ先
固定資産税 (第3期)	10月31日(木)	税務課 ☎64-1318
国民健康保険税 (第5期)		国保医療課 ☎64-1332
後期高齢者医療保険料 (第4期)		国保医療課 ☎64-1374

▼納期限内に納付されなかったときは、督促手数料200円を加算し、督促状を発送します。

▼滞納した場合、延滞金を徴収することがあります。なお、滞納分の税の徴収は京都地方税機構が行います。

▼口座振替・自動払込の人は、納期限の前日までに登録口座の預貯金残高を確認してください。

市税などはコンビニからでも納付できます

市・府民税（普通徴収）、固定資産税・都市計画税、軽自動車税（種別割）、国民健康保険税（普通徴収）、後期高齢者医療保険料（普通徴収）で、バーコードのある納付書はコンビニエンスストアでも納付できます。一部制約がありますので、納付書裏面の注意点を確認してください。詳しくは、税務課に問い合わせてください。

利用できるコンビニ=セブン-イレブン・ヤマザキデイリーストア・ファミリーマート・ポプラ・ミニストップ・ローソンなど

問合せ先=▼税務課（☎64-1318）▼国保医療課（☎64-1332）

宝くじ助成事業を活用

健康ヶ丘区では、コミュニティ活動の充実を図るため、一般コミュニティ助成事業を活用し、テントや机などの備品を購入し、整備を行いました。同事業は、(財)自治総合センターが地域コミュニティの健全な発展と宝くじの社会貢献広報を目的として行っている助成事業で、皆さんが購入した宝くじの収益金が財源となっています。

問合せ先=市民参画課（☎64-1314）



ハロウィンジャンボ宝くじ

販売期間=10月17日(木)まで

販売場所=全国の宝くじ売り場

内容=▼ハロウィンジャンボ宝くじ（1等3億円・前後賞各1億円）▼ハロウィンジャンボミニ（1等3,000万円・前後賞各1,000万円）

この宝くじの収益金は、市町村の明るく住みよいまちづくりに使われます。

抽選日=10月25日(金)

問合せ先=（公財）京都市府市町村振興協会（☎075-411-0200）

教育委員会委員の任命

市は、9月4日に開かれた市議会定例会本会議で、藤井直さん（宇治市菟道）を教育委員会委員に任命する人事案件の同意を得て任命しました。

任期=10月1日から4年間

問合せ先=職員課（☎64-1324）

京都府最低賃金 時間額1,058円

府の最低賃金が10月1日から時間額1,058円になりました。最低賃金は、パート・アルバイトを問わず、全ての労働者に適用されます。詳しくは、京都労働局ホームページ（=2次元コード）を確認してください。



問合せ先=京都労働局賃金室（☎075-241-3215）

企業版ふるさと納税（上半期）寄付ありがとうございました（敬称略）

▼ニッタ・デュポン(株)が、市民まつり（たなフェス）開催事業のために100万円、京田辺シゴトミライプロジェクトのために100万円

▼Felixia(株)が、市史編さん事業のために50万円

▼クリヤマジャパン(株)が、全国小学生ハンドボール大会開催事業のために50万円

▼(株)INEが、緑とゼロカーボンプロジェクトのために10万円

問合せ先=企画調整室（☎64-1310）

【広告】内容や広告主については市が推奨するものではありません。

広報紙に掲載の写真を
ご本人へ差し上げます。
ご希望の方はご連絡く
ださい。

※市に著作権があるものに
限ります。



【問合せ先】
秘書広報課（☎64-1320）

市立文化施設の減免基準を見直し 登録団体などの減免率を10割から5割へ

市は、市立文化施設利用に関する使用料負担の公平性を確保するため、減免基準を見直します。詳しくは、市ホームページを確認するか、各施設に問い合わせてください。

改訂内容=登録団体などの減免率の変更・免除の基準の変更など

適用時期=令和7年4月1日利用分から

対象施設=中央公民館、北部・中部住民センター、南部まちづくりセンター

問合せ先=市民参画課（☎64-1314）

大住ふれあいセンター整備基本構想 今後の方針を策定

市は、大住ふれあいセンターのリニューアルに際して、これまで市民説明会やパブリックコメントを行ってきました。寄せられた意見に対する市の考え方について、お知らせします。また、施設の現状と課題や市民ニーズなどを踏まえて施設の機能を見直し、幅広い世代が利用できる施設としての方針などをまとめた整備基本構想を策定しました。詳しくは、市ホームページ・大住ふれあいセンターで閲覧できます。

問合せ先=健康福祉政策推進室（☎64-1370）

ちよつと待った! その契約 実録 消費生活相談の現場より



悪質な住宅リフォーム事業者にご用心!

【トラブル事例】

▼リフォーム工事契約書を渡されず、工事内容が分かる明細書もなく、口頭のみで工事を進められ、高額な工事費用を請求された。

▼工事中に「ここも悪くなっているのでリフォームが必要」と勝手に工事を進められ、後で追加費用を請求された。本当に必要な工事だったのか今となっては分からない。

▼契約した給湯設備の在庫がないからと、勝手に違うメーカーの機種に変更され、請求額が増えていた。

▼リフォーム工事の契約をして費用を支払ったが、工事予定日になっても工事が始まらず、事業者に連絡をしたが電話が繋がらない。

【被害防止のポイント】

▼「近所で工事をしているので挨拶に伺った。無料で点検します」と訪問し、「今、修理しないと大変なことになる」と不安をあおり、その場で契約を勧めてくる事業者には注意してください。

▼リフォーム工事を頼みたい時は、複数の事業者から見積もりを取り、工事内容・金額を比べましょう。口頭での約束ではなく、きちんと契約書・明細書など書面で残しましょう。

▼追加工事や変更が生じた場合はその都度話し合い、書面で残しましょう。

▼訪問販売で契約した場合、法律で定められた書面を受け取ってから8日間以内であれば、クーリングオフによる解約ができます。不安な場合は早めに相談してください。

消費生活講座 住宅リフォームお役立ち情報

日時=11月16日(土)午後1時30分～3時30分

場所=中央公民館

対象=市内に在住・通勤・通学する人

内容=住宅リフォームの流れや工事トラブル防止のポイント、補助金・減税制度など。「くらしの豆知識2024」（=写真）を差し上げます。

講師=YASプランニングオフィス代表の稲原泰裕さん

定員=先着30人

申込方法=申込フォーム（=2次元コード）か電話で、「消費生活講座受講希望」・氏名・年齢・電話番号を連絡してください。託児（1歳～未就学児）を希望する人は、11月5日(火)までに連絡してください。

申込先=産業振興課
（☎64-1319）



相談・問合せ先=消費生活センター（産業振興課内、☎63-1240、平日午前9時～正午・午後1時～4時）



2050年ゼロカーボンシティの実現に向けて／

脱CO₂に挑戦

省エネルギーでエコ住宅に

住宅の省エネ化は家庭で手軽にできる地球温暖化対策の1つです。高断熱・高気密にすることで冬は暖かく夏は涼しく過ごせる住宅を「省エネ住宅」と呼び、地球に優しいだけでなく、快適・健康・経済的に暮らすことができます。また、リフォームしなくても、ホームセンターや100円均一ショップで売っているものを使って、簡単に省エネ化することができます。

◎断熱リフォームに補助 高性能建材を用いて住宅を快適に

環境省は、高性能建材を用いた断熱改修費の一部を補助しています。集合住宅や賃貸住宅も対象となります。
対象＝▼トータル断熱…省エネ効果が15%以上見込まれる高性能建材（断熱材・窓・ガラス）を用いた改修
▼居間だけ断熱…居間に高性能建材（窓）を用いた改修併せて、戸建て住宅の熱交換型換気設備や、家庭用蓄電システム・家庭用蓄熱設備などの導入・改修支援も行います。詳しくは、（公財）北海道環境財団ホームページ（＝2次元コード）をご覧ください。
補助率＝費用の3分の1以内（上限120万円）



■ 少しの工夫で断熱性UP！

- ▼カーテンを取り付けたり、カーペットを敷いたりする。
- ▼窓に隙間風防止の隙間テープを貼る。
- ▼ハニカムブラインド（蜂の巣構造の断熱ブラインド）を設置する。

■ 効果が高い窓の断熱

断熱リフォームで効果が高いのは窓です。内窓の設置や複層ガラスに交換することで、機密性が高まるほか、結露防止・防音・防犯性の向上などが期待できます。



■ 市補助金「エコまどリノベ」と併用可

戸建て住宅において、居住部分の窓の断熱リフォーム工事費用を一部補助する「エコまどリノベ」と併用して申請できます。詳しくは広報紙9月号（14ページ）か市ホームページをご覧ください。

断熱リフォームをすればこんなメリットが！

窓からの冷気を感じなくなった

部屋ごとの温度差が小さくなった

カビや結露が発生しにくくなった

暖冷房がよく効き、光熱費が下がった

問合せ先＝環境課（☎64-1366）

【広告】内容や広告主については市が推奨するものではありません。広告の申し込みは秘書広報課（☎64-1320）まで

10月は3R推進月間・食品ロス削減月間

■ 3R推進月間

環境省は、毎年10月を「3R推進月間」と定め、リデュース・リユース・リサイクルの普及啓発活動を行っています。

▼リデュース（Reduce）…ごみを減らそう。物を大切にしよう。

▼リユース（Reuse）…繰り返し使おう。

▼リサイクル（Recycle）…再び資源として利用しよう。特にリデュース・リユースは、温室効果ガスの削減だけでなく、家計の節約にもつながります。

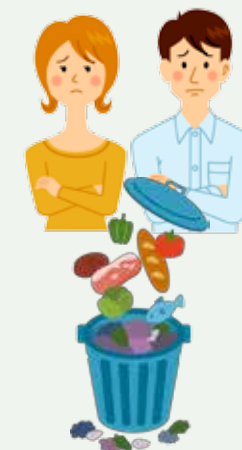
■ 食品ロス削減月間

毎年10月を「食品ロス削減月間」、10月30日を「食品ロス削減の日」と定め、食品ロスの削減を呼びかけています。

国内では、まだ食べられるのに捨てている食べ物が年間約522万トンに上ります。1人あたりに換算すると、毎日茶碗約1杯分のご飯を捨てていることになり、これは全世界の食糧援助量の約2倍です。食品ロスを減らす取り組みは、環境だけでなく家計にもプラスになります。まずは「もったいない」という気持ちを持つことが大切です。



市が平成30年度に行ったごみ組成調査では、食べ残しや手付かずの食料品などの「食品ロス」は「燃やすごみ」全体の約19%を占めていました。



みんなで取り組もう！ 「デコ活アクション」食品編

私たちが次の行動をとることで、環境の未来をより良いものに変えていくことができます。

マイバッグで買い物する。
水筒・タンブラーなどマイボトルを利用する。
物を大切にし、壊れたらできる限り修理して使う。
リサイクルショップなどを利用する。
プラスチック容器包装・紙ごみなどは分別して捨てる。
冷蔵庫・冷凍庫への保存場所を決めて整理整頓する。
冷蔵庫の中身を確認し、メモをしてから買い物する。
食材は使う量に分けて、小分けにして冷凍する。
料理はできるだけ残さずに食べる。
残った料理は、弁当用など小分けにして冷凍する。
消費期限と賞味期限の違いを知った上で捨てる。
▼消費期限…期限を過ぎたら食べない方が 良い期限
▼賞味期限…おいしく食べることができる 期限
野菜は洗う前に皮をむく。
生ごみは、水切りをしてから捨てる。

【広告】内容や広告主については市が推奨するものではありません。広告の申し込みは秘書広報課（☎64-1320）まで

環境フィールドワーク
開園100周年を迎える秋の植物園へ行こう
 市は、一人一人が自然への親しみと植物への関心を高めるため、環境フィールドワークを開きます。
日時＝11月16日(土)午後1時～4時
集合場所＝京都府立植物園北山門前（京都市左京区）
 交通費は自己負担です。
対象＝市内に在住する3歳以上のこどもと保護者
内容＝▼どんぐりから取り出したインクで絵の制作▼植物園のガイドから、今秋オープンした「どんぐりの森」や園内の見どころの植物について学ぶ
定員＝先着30人
申込方法＝10月10日(休)午前10時以降に、電話で申し込んでください。
申込・問合せ先＝環境課（☎64-1366）

京田辺ふれあいハイキング
■大昔の京田辺ってどんなところだったの？
日にち＝11月7日(休)（雨天決行）
時間＝午前9時15分～午後1時ごろ
集合場所＝JR三山木駅
コース＝山崎神社→天神山遺跡→下司古墳群→マムシ谷窯跡→同志社大学歴史資料館→JR同志社前・近鉄興戸駅（約7km）
 飲み物・雨具を持参してください。
定員＝先着60人
費用＝500円（保険料・資料代など）
しめきり＝11月5日(火)午後4時
■白洲正子も愛した南山城の観音様を訪ねて
日にち＝11月17日(日)（雨天決行）
時間＝午前9時15分～午後2時30分ごろ
集合場所＝JR三山木駅
コース＝寿宝寺（拝観）→法雲寺（拝観）→大御堂観音寺（拝観・昼食）→JR同志社前・近鉄興戸駅（約10km）
 飲み物・昼食・雨具を持参してください。
定員＝先着60人
費用＝500円（保険料・資料代など）。別途拝観料（計1,000円）が必要です。寿宝寺のご朱印（書き置き300円）を希望する人は申込時に連絡してください
しめきり＝11月15日(金)午後4時

【申込方法】
 観光ボランティアガイド協会ホームページ（＝2次元コード）の申込フォームか、電話・電子メールで、住まいの市町村・氏名・電話番号・参加人数を連絡してください。
【申込・問合せ先】
 観光ボランティアガイド協会（観光案内所 ☎68-2801〈月曜日を除く〉、✉guide@kankou-kyotanabe.jp）



歩く健康づくりのきっかけに
秋の京田辺を巡って賞品をもらおう！
 市・府などは、府内を巡るきょうと探検ウォーキング事業「ある古っ都（こつと）」を行っています。専用アプリを使ってコース上にあるスタンプやキャラクターを集めると、抽選でさまざまな賞品が当たります。市外にも多くのコースがありますので、秋の京都を歩いて健康づくりに取り組みませんか。
期間＝11月30日(土)まで
対象＝府内に住民登録のある人
コース＝京田辺市歴史コース。近隣の市町村にも多彩なコースがあります。
参加方法＝専用アプリ「aruku&(あるくと)」（＝2次元コード）をダウンロードの上、団体コード「kyoto2024」を入力して参加してください。
問合せ先＝健康推進課（☎64-1335）



つくろう！ふるさと京田辺inランチ松井山手マルシェ出店者を募集
 12月7日(土)・8日(日)午前11時～午後4時に、ランチ松井山手で開く「つくろう！ふるさと京田辺inランチ松井山手クリスマスコンサート」で、マルシェの出店を希望する人を募集します。
申込方法＝申込フォーム（＝2次元コード）から申し込んでください。
しめきり＝10月31日(木)
問合せ先＝文化協会（中央公民館内、☎29-9118〈火～土曜日午前9時～正午。祝日を除く〉）



カジダン（家事男）講座
心豊かに暮らす編
日にち＝11月9日(土)
時間＝午前10時～午後1時
場所＝中央公民館
対象＝市内に在住・通勤・通学する18歳以上の男性
テーマ＝はじめての男の料理～簡単な和食を作ってみよう！～
メニュー＝ご飯・魚の照り焼き・きゅうりの酢の物・豆腐とわかめの味噌汁・コーヒーゼリー
講師＝調理師の森本みちよさん（＝写真）



定員＝24人。多数の場合は初めての人を優先し、抽選します。
費用＝500円
申込方法＝市ホームページの申込フォームか、FAX・はがきで、「カジダン講座参加希望」・郵便番号・住所・氏名（ふりがな）・年齢・電話番号・勤務先か学校名と所在地（市外の人）、託児（生後6カ月～未就学児）を希望する場合はこどもの名前（ふりがな）と年齢（月齢）を連絡してください。
しめきり＝10月23日(水)（必着）



申込・問合せ先＝人権啓発推進課(〒610-0393〈住所不要〉、☎64-1336、FAX64-1305)

けいはんな赤ちゃん学講座2024
■人のはじまりのサイエンス～「食べる」のはじまり～
日時＝10月19日(土)午後1時30分～3時
場所＝けいはんなプラザ（精華町）
内容＝赤ちゃんはどのような過程を経て、知らなかった物を食べるようになるのか。赤ちゃんの「食べる」について、進化と発達の観点から考察すると、人間の根源的な特徴がみえてきます。

みんな
男女いきいき・さんかくセミナー（全2回）
参加者募集
 市は、性別に関わりなく、誰もが個性と能力を発揮していきいきと輝くことができる社会を目指し、「男女（みんな）いきいき・さんかくセミナー（後期）」を開きます。
日にち・内容＝下表のとおり
時間＝午前10時～11時30分
場所＝中央公民館
対象＝市内に在住・通勤・通学する18歳以上で、全ての回に参加できる人。8月に開いた同内容の講座に参加した人は申し込みできません。

日にち	テーマ	講師
11月23日(水)	自分と社会の「あたりまえ」を見直してみよう！～アンコンシャス・バイアスとジェンダー～	大阪公立大学ダイバーシティ研究環境研究所 客員准教授 巽真理子さん
12月7日(土)	自分の人生を送っていますか？～自分らしさって何だろう～	NPO 法人心のサポート・ステーション代表理事 宮本由起代さん

申込・問合せ先＝人権啓発推進課(〒610-0393〈住所不要〉、☎64-1336、FAX64-1305)

シェイクアウト訓練 11月5日午前10時
地震からあなたを守る安全行動①②③



市は、地震発生時に安全確保の行動を身に付けるシェイクアウト訓練（一斉防災行動訓練）を行います。家庭や職場で、防災対策を確認するきっかけにしましょう。参加の有無にかかわらず、訓練時には市の防災情報メールを配信します。必要に応じてマナーモードにしてください。
日時＝11月5日(火)午前10時から
場所＝市内全域（家庭・学校・職場など）
内容＝開始時刻になったら、その場で身を守る3つの安全行動「①まず低く②頭を守り③動かない」を



1分間行う。
申し込み＝不要
 誰でもその場で自由に参加できますが、できるだけ事前に登録し、積極的に参加表明を行ってください。
登録方法＝申込フォーム（＝2次元コード）か電話で登録するか、市ホームページにある登録票をFAXで送信してください。



登録・問合せ先＝安心まちづくり室(☎64-1307、FAX64-1305)

KYOのあけぼのフェスティバル2024

府は、男女が社会の対等な構成員としてさまざまな活動に参画し、輝くことができる社会を目指して「KYOのあけぼのフェスティバル」を開きます。

日時＝11月2日(土)午前10時～午後3時
場所＝京都テルサ（京都府民総合交流プラザ〈京都市南区〉）

内容＝▼講演「未来の視点から考えよう～変わりゆく家族、子育て、私たちの社会～」
▼あけぼのバザール▼ワークショップなど
詳しくは、府ホームページ（＝2次元コード）を確認してください。

託児（生後6カ月～未就学児）・手話通訳を希望する人は、10月19日(土)までに電話かFAXで申し込んでください。

申込・問合せ先＝京都府男女共同参画センターら京都（☎075-692-3433、FAX075-692-3436）



劇団四季ファミリーミュージカル ガンバの大冒険

日にち＝12月1日(日)
時間＝午後4時から(開場は午後3時15分から)
場所＝けいはんなプラザ（精華町）
内容＝恐ろしい敵から仲間を救い出すために、勇気を出し、仲間を信じて、冒険の旅に出るガンバたち。どんな困難にも立ち向かおうとする彼らの勇敢な姿は、私たちに強さと、優しさを教えてくれます。

費用（税込）＝▼**前売り**…大人5,300円（ぶらZO会員5,200円）・小学生以下3,800円▼**当日**…大人5,800円・小学生以下4,300円
3歳未満の膝上鑑賞は無料です。

販売開始日＝▼ぶらZO会員・9月29日(日)午前10時

▼一般販売・10月5日(土)10時から
申込方法＝▼けいはんなオンラインチケット（＝2次元コード）▼ローソンチケット（Lコード…56194）

問合せ先＝㈱けいはんな（☎95-5115）



一緒に盛り上げよう！

京田辺ふれあい夢フェスタの参加団体を募集

京田辺ふれあい夢フェスタ実行委員会は、令和7年6月ごろに開く同フェスタの参加団体を募集します。同フェスタは、男女が互いにその人権を尊重し、社会の対等なパートナーとして、その個性と能力を十分に発揮することができる男女共同参画の実現を目指しています。

対象＝次の全てに該当する団体
▼市内に在住する3人以上で構成し、企画を自主的に運営できる▼月1回程度開く実行委員会に出席できる▼営利・宗教活動などを目的としない

内容＝体験ブース・ワークショップ・パネル展示などの企画・運営。食品の提供はできない場合があります。

応募方法＝市ホームページか女性交流支援ルームにある申込書を提出してください。

しめきり＝10月31日(木)（必着）

応募・問合せ先＝京田辺ふれあい夢フェスタ実行委員会事務局（女性交流支援ルーム内、☎65-3709）

フラワーアレンジメント教室 正月飾りを作ろう

日時＝12月7日(土)午前10時～11時
場所＝普賢寺児童館

対象＝市内に在住する小・中学生
定員＝5人程度。多数の場合は抽選します。

申込方法＝①申込フォーム（＝2次元コード）か、②往復はがきの往信用に、住所・氏名・保護者名・電話番号・学校名・学年を、返信用に住所・氏名を書いて連絡してください。1通につき1人のみ

しめきり＝①10月26日(土)②10月24日(木)（当日消印有効）

申込・問合せ先＝普賢寺児童館（〒610-0323京田辺市水取門田6-3、☎65-0153）



市民囲碁大会

日時＝10月6日(日)（受け付けは午前9時から）

場所＝中央公民館

対象＝市内に在住・通勤・通学する人

種目＝A級戦（四段以上）・B級戦（三段～初段）・C級戦（1～6級）
1人4局打ち。ハンディ制

各級1～3位にトロフィー・副賞を授与するほか、全員に参加賞があります。

費用＝2,000円。高校生以下は1,500円（昼食・飲み物代を含む）

申込方法＝電話・FAX・はがきで申し込んでください。

申込・問合せ先＝市民囲碁大会実行委員会・奥田（〒610-0313京田辺市三山木西荒木7-7、☎・FAX62-8602）



古文書を読む会

日時＝10月12日(土)午前10時～正午

場所＝中央公民館

講師＝精華町教育委員会の中川博勝さん

費用＝300円（資料代）

問合せ先＝郷土史会・土居（☎・FAX63-5473）

食改さんと一緒に作ろう 豆腐の抹茶蒸しケーキ

「健康食改いきいきレシピ」（24ページ）を考案している食生活改善推進員と一緒に調理・試食します。

日にち＝10月24日(木)

時間＝▼午前10時30分～11時30分▼午後2時～3時

場所＝京たなべ玉露庵（観光案内所内）

定員＝各回先着6人

費用＝500円

申込方法＝10月8日(火)以降に電話で申し込んでください。

申込・問合せ先＝観光協会（☎68-2801〈火～日曜日午前9時～午後5時〉）



ポケットサロン

知って役立つ消費生活講座

日時＝11月8日(金)午後2時～3時30分

場所＝女性交流支援ルーム

対象＝市内に在住・通勤・通学する女性

内容＝身近な消費者トラブルを知り、生活に役立つ情報を得る

講師＝消費生活センター相談員

定員＝先着9人

申込方法＝10月9日(火)以降に、電話かFAXで、氏名（ふりがな）・年齢・電話番号、託児（生後6カ月～未就学児。先着2人）を希望する場合は、10月31日(木)までにこどもの名前（ふりがな）と年齢（月齢）を連絡してください。

申込・問合せ先＝女性交流支援ルーム（☎・FAX65-3709〈平日午前10時～午後6時〉）

ポケットひろば

ほっこりできる仲間づくりの場です。気軽に立ち寄ってください。

日時＝11月11日(月)午前10時30分～午後3時

場所＝女性交流支援ルーム

対象＝女性

内容＝自分が気に入っている本やDVD・CDについて語り合います。紹介したい本・DVD・CDがあれば持参してください。途中参加や退席もできます。

定員＝10人程度

問合せ先＝女性交流支援ルーム（☎65-3709〈平日午前10時～午後6時〉）

ダンスパーティー

日時＝10月26日(土)午後6時～8時30分

場所＝北部住民センター

内容＝社交ダンスを楽しみながら交流します。見学可。初心者でも歓迎です。

費用＝500円（飲み物代を含む）

問合せ先＝社交ダンスサークル竹の会・須田（☎080-7802-8116）

【広告】内容や広告主については市が推奨するものではありません。広告の申し込みは秘書広報課（☎64-1320）まで

京都サンガF.C. 京田辺市ホームタウンデー

小学生無料



京都サンガF.C.のホームタウンである本市は、京田辺市ホームタウンデーを開きます。特別価格で観戦できますので、この機会にプロの迫力を生で体感しましょう！

日時＝11月9日(土)午後2時キックオフ

場所＝サンガスタジアムby KYOCERA（亀岡市）

対象＝市内に在住する人

内容＝川崎フロンターレ戦

チケット代＝右表のとおり

応募方法＝専用サイト（＝2次元コード）から申し

込んでください。

応募期間＝10月19日(土)午前11時～試合当日後半開始



座席	対象	チケット代	
		特別価格	通常価格
ホーム上層 指定席	大人	2,520 円	2,800 円
	中高生	900 円	1,000 円
	小学生	無料	1,000 円
ホーム上層 自由席（南側）	大人	2,340 円	2,600 円
	中高生	810 円	900 円
	小学生	無料	900 円

問合せ先＝京都サンガF.C.ホームタウン推進課（☎55-7603）

甲種防火管理者資格取得講習会（2日間）

日にち=11月20日(水)・21日(木)
時間=午前9時～午後4時30分
場所=コミュニティホール
対象=京田辺・八幡市・井手・宇治田原町に在住・通勤する人
定員=先着80人
費用=5,600円（テキスト代）
申込方法=市ホームページか、京田辺・八幡市の消防署、北部・井手・宇治田原分署にある申込書を提出してください。
申込期間=10月28日(月)～11月1日(金)
受付時間=午前9時～午後4時
申込・問合せ先=消防本部予防課（☎63-7826）

普通救命講習

日にち・場所=▼10月21日(月)・11月7日(木)…消防署
▼10月11日(金)・11月8日(金)…消防署北部分署
時間=午前9時～正午
対象=市内に在住・通勤・通学する人
内容=AEDを用いた心肺蘇生の講習。一定レベル以上の技術を習得した人には修了証を交付します。
定員=各回先着10人
申込方法=2日前までに、電話か来署して申し込んでください。
申込・問合せ先=▼消防署（☎63-1125）▼消防署北部分署(☎65-0119)

第三者による住民票・戸籍の取得 本人へお知らせする制度に登録を

市は、住民票や戸籍の不正取得を抑止するため、第三者が証明書を取得したときに、登録した人へ文書でお知らせする「事前登録型本人通知制度」の登録を受け付けています。
対象者=本市の住民基本台帳か戸籍に登録・記載されている人。過去に登録・記載されていた人を含みます。
対象となる証明書=住民票の写し・住民票記載事項証明書・戸籍の附票の写し・戸籍謄本・抄本（除票や除かれた戸籍を含む）
通知内容=交付年月日・交付した証明書の種類と枚数・

請求した人の種別（代理人か第三者）
登録方法=市ホームページ・市民年金課にある申請書に、マイナンバーカードや顔写真付きの本人確認書類を添えて申し込んでください。
申込・問合せ先=市民年金課（☎64-1330）

親子科学教室 飛ぶ折り紙ヒコーキを作ろう！

日にち=11月16日(土)
時間=▼午前10時から▼午前11時30分から▼午後1時30分から（いずれも60分間）
場所=高山サイエンスプラザ（奈良県生駒市）
対象=小学生。保護者の同伴が必要です。
内容=よく飛ぶ方法を学び、空気抵抗で飛ばす「飛ぶ折り紙ヒコーキ」を作ります。
定員=各回16人。多数の場合は抽選し、当選者には10月31日(木)までに連絡します。
申込方法=電子メール・FAX・はがきで、「飛ぶ折り紙ヒコーキ」・希望時間（第3希望まで）・氏名（フリガナ）・学校名・学年・住所・メールアドレス・FAX番号・電話番号を連絡してください。
しめきり=10月20日(日)（必着）
申込・問合せ先=奈良先端大支援財団（〒630-0101生駒市高山8916-12、☎0743-72-5815、FAX0743-72-5819、✉kagaku@science-plaza.or.jp）

土地区画整理事業に係る事業計画認可の縦覧

田辺北土地区画整理組合から、事業計画の認可申請がありましたので縦覧を行います。
期間=10月22日(火)～11月5日(火)（土・日曜日、祝日を除く）
時間=午前8時30分～午後5時15分（正午～午後1時を除く）
場所=計画交通課
■ **関係者は意見書を提出できます**
土地区画整理事業に関係のある土地や同土地にある物件に権利を有する人は、市に意見書を提出できます。
提出期限=11月19日(火)
提出・問合せ先=計画交通課（☎63-1219）

出張ミライロ 市民交流や活動の相談に応じます

南部まちづくりセンター（ミライロ）では、地域住民の交流や市民活動のきっかけづくりを推進するため、相談窓口を開設しています。このたび、ミライロ以外の場所に出張して同窓口を一時的に開設します。
こども向けの企画やカフェの営業のほか、市民活動に関する講座を開いている日もあります。詳しくは、市ホームページを確認してください。
日にち・場所=▼10月22日(火)～24日(木)…中部住民センター▼11月9日(土)…社会福祉センター▼11月

26日(火)～28日(木)…北部住民センター
時間=午前10時～午後5時



相談窓口をきっかけに
さまざまな活動団体が
誕生しています。

問合せ先=南部まちづくりセンター(☎63-1515)

下水道の都市計画変更案の説明会・縦覧

公共下水道計画の変更（計画区域の見直し）のための下水道の都市計画変更案の説明会と縦覧を行います。同計画案に対する意見の提出もできます。
■ **説明会**
日時=10月16日(水)午前10時から
場所=上下水道部事務所
■ **縦覧・意見書の提出**
期間=10月17日(木)～31日(木)（土・日曜日を除く）
時間=午前8時30分～午後5時（正午～午後1時を除く）
場所=下水道課・計画交通課
提出・問合せ先=下水道課(☎64-1352)

新たな文化拠点・複合型公共施設 基本計画策定にあなただの声を

市は、田辺北新市街地に建設予定の新たな文化拠点となる複合型公共施設（文化ホール・中央公民館・中央図書館などで構成）の整備に向けて、令和6・7年度にかけて基本計画策定に取り組んでいます。同計画作りの参考とするため、市民の声を聞くワークショップを開きますので、興味のある人は参加してください。
対象=次の全てに該当する人
▼市内に在住・通勤・通学する15歳以上（中学生を除く）
▼休日昼間に開く3回程度の会議に参加できる
定員=20人程度。多数の場合は抽選し、結果は全

市戦没者追悼式

日にち=11月15日(金)
時間=午前9時30分から
場所=中央公民館
対象=戦没者の妻・子・父母・きょうだい・孫・三親等以内の祭祀者など
内容=先の戦争で亡くなった方々の冥福と永遠の平和を祈念します。
問合せ先=社会福祉課（☎63-1127）



員にお知らせします。
申込方法=申込フォーム（=2次元コード）から申し込んでください。
申込期間=10月7日(月)～25日(金)



問合せ先=都市みらい室（☎64-1361）

わくわく体験クラブ \ 竜王こどもの王国で遊ぼう /

①第18回 柴栗でスイーツを作ろう

日時=10月26日(土)午前9時30分～正午
対象=市内に在住・通学する小学生～19歳のこどもと保護者（2人1組）
内容=野外活動センターで収穫された柴栗・サツマ芋を使い、秋のスイーツを作ります。
定員=先着5組
費用=1組700円



②第19回 干し柿（つるし柿）を作ろう

日時=11月2日(土)午前9時30分～11時30分
対象=市内に在住・通学する小学生～19歳のこどもと保護者（2人1組）
内容=昔ながらの保存食の干し柿を作ります。
定員=先着10組
費用=1組700円



③第20回 林の中で秘密基地を作ろう

日時=11月17日(日)午前9時30分～午後2時30分
対象=市内に在住・通学する小学生～19歳のこどもと保護者（2・3人1組）
内容=家族で協力して林の中に「隠れ家」を作ります。
定員=先着10組
費用=1人200円



【場所】
野外活動センター
【申込方法】

①は10月7日(月)②は10月14日(祝)③は10月29日(火)の午前9時以降に電話・FAX・電子メールで、「第〇回参加希望」・住所・こどもの氏名（ふりがな）・学年・保護者の氏名と年齢・電話番号を連絡してください。

申込・問合せ先=野外活動センター(☎・FAX62-2816〈水曜日を除く午前9時～午後5時〉、
✉ryuoh@city.kyotanabe.lg.jp)

コミュニケーションカフェ え〜ると待ち合わせ

日にち＝10月17日(休)

時間＝午後1時30分～3時30分（予定）

場所＝アル・プラザ京田辺3階エスカレーター前

内容＝脳活性化ゲーム・ミニ講話・小物作りなどを通じて、認知症への理解を深めるほか、趣味などのフリースペースで交流します。認知症についての疑問や相談にも応じます。

問合せ先＝地域包括支援センターあんあん常磐苑（☎68-1310）

ひだまりの会

日にち＝10月15日(火)

時間＝午後1時30分～2時45分

場所＝社会福祉センター

対象＝市内に在住する高齢者

内容＝季節の歌・ミニ運動会・茶話会を楽しみます。

定員＝先着15人

申込方法＝電話かFAXで申し込んでください。

しめきり＝10月10日(休)

申込・問合せ先＝社会福祉協議会（☎68-5005、FAX65-3883）



介護者交流会

日時＝10月28日(月)午後1時30分～3時

場所＝社会福祉センター

対象＝在宅で介護している人

内容＝アロマについての講座・アロマワックスバー作り

定員＝先着15人

申込方法＝電話で申し込んでください。

しめきり＝10月18日(金)

申込・問合せ先＝社会福祉協議会（☎68-5005）

介護講座

日時＝10月23日(水)午後1時30分～3時

場所＝北部住民センター

対象＝市内に在住・通勤する人

テーマ＝在宅での排せつ介助について

定員＝先着20人

申込方法＝前日までに電話かFAXで申し込んでください。

申込・問合せ先＝社会福祉協議会（☎68-5005、FAX65-3883）

カフェでほっと一息 親子の参加も歓迎

認知症の人やその家族・親子などさまざまな人が気軽に集い交流できるカフェです。お茶やお菓子でホッと一息つきながら悩みなどを自由に語り合いませんか。

■ ホットcafé

日時＝10月6日(日)・18日(金)午前10時～正午

場所＝NPO法人レスタート（大住ヶ丘三丁目11-1〈大住ヶ丘第一公民館西隣〉）

メニュー＝飲み物とお菓子セット（100円）

問合せ先＝NPO法人レスタート（☎39-8650）



広報紙9月号で
特集しました！

■ ありがとうカフェ

日時＝10月16日(水)・27日(日)午前10時～正午

■ ありがとうガーデン

庭で野菜作りや収穫物を味わうこともできます。

日時＝毎週火曜日の午前10時～午後4時

場所＝もどり場だんだん みんなのおうち（三山木直田23-2）

メニュー＝▼飲み物・お菓子・おにぎりのセット…300円▼ランチ…500円（前日正午までに要予約）

予約・問合せ先＝そよかぜ子育てサポート（☎62-9672、☎070-3243-6442）

高齢者いきいきポイント ボランティア登録者を募集

市は、市内の登録施設で活動するボランティアを募集します。登録すると、活動実績に応じてポイントを付与し、たまったポイントで年間5,000円を上限に交付金を受けることができます。現在、約230人が登録し、園芸・将棋・話し相手など多方面で活動しています。

対象＝60歳以上で要介護認定などを受けていない人

■ 講習会\登録希望者は参加を／

日時＝11月19日(火)午後1時30分～4時

場所＝市役所3階305会議室

内容＝事業概要・個人情報の保護・認知症サポーター養成講座など

申込方法＝電話か来庁して申し込んでください。



自分の特技に合わせて活躍するボランティアの皆さん
①デイサービスの利用者の話し相手②体操の先導者③介護施設の畑で野菜作り

申込・問合せ先＝高齢者支援課（☎63-1307）

物品・役務等競争入札参加資格審査の 令和7～9年度の申請を受け付け

市は、令和7～9年度の物品・役務等競争入札参加資格審査の申請を受け付けます。市や市上下水道部に物品を納入したり業務を請け負ったりするには、審査を受け、競争入札参加資格者名簿に登録される必要があります。令和4～6年度の名簿登載業者も新たに申請が必要です。

申請方法＝次のいずれかの方法（原則インターネット）で申請してください。

①インターネット…市ホームページの「入札参加資格審査電子申請システム」から申請してください。

②郵送…市ホームページにある申請用紙に、必要料金分の切手と宛名を記入した返信用封筒を同封し、管財課（〒610-0393〈住所不要〉）に郵送してください。受け付け後に受領書か不備書類明細書を返送します。

申請期間＝①10月1日(火)午前9時～12月20日(金)午後4時
②12月2日(月)～20日(金)（必着）

問合せ先＝▼物品・役務等に関すること…管財課（☎

ファミリー・サポート・センター会員募集 子育てを手助けする会員（有償ボランティア）

ファミリー・サポート・センター（ファミサポ）は、「おねがい会員」と「まかせて会員」が、互いに子育てを支え合う会員組織です。「まかせて会員」「どっちも会員」を対象に、入会説明・講習会、普通救命講習を行いますので、登録を希望する

■ 登録を希望する人は受講を

内容・日時＝▼入会説明・講習会…10月27日(日)午前9時～午後5時

▼普通救命講習…10月30日(水)午前9時～正午

写真2枚（縦3cm×横2cm。スナップ写真可）・本人確認書類を持参してください。

場所＝ファミリー・サポート・センター（興戸北鉾立32-1）

申込方法＝電話で申し込んでください。託児を希望する人は連絡してください。

しめきり＝10月18日(金)

64-1326）▼上下水道事業に関すること…経営管理室（☎62-0414）

京田辺市民チャリティゴルフ大会

日にち＝11月12日(火)

場所＝田辺カントリー倶楽部

対象＝市内に在住・通勤する人

内容＝18ホールストロークプレーのダブルペリア方式

定員＝先着144人

費用＝2万円（プレー・昼食代、懇親会・チャリティ費など）

申込方法＝商工会か同会ホームページ（＝2次元コード）にある申込書を提出してください。

申込・問合せ先＝京田辺市民チャリティゴルフ大会実行委員会（商工会内、☎62-0093）



人は受講してください。「おねがい会員」も受講できます。

▼おねがい会員…子育てを手助けしてほしい人

▼まかせて会員（有償ボランティア）…子育てを手助けしたい人

▼どっちも会員…おねがい会員・まかせて会員の両方を兼ねることができる人



申込・問合せ先＝ファミリー・サポート・センター（☎62-1175）

市営住宅の入居希望者を募集

令和7年1月上旬に入居を予定する市営住宅の入居希望者を募集します。

応募資格＝次の全てに該当する人

▼同居か同居予定の親族がいる（60歳以上の高齢者などは単身でも可）▼収入が入居基準の範囲内である世帯▼市内に住所か勤務先があり、現在住宅に困っていることが明らかである▼申込者・同居人が暴力団員でない▼市税を滞納していない

募集内容＝下表のとおり

団地名	住所	建築	階層・間取り	家賃（月額）※	募集戸数
南山団地	三山木善入山 48	昭和 47 年度	3 階 3DK	17,800 円～ 34,900 円	1 戸
西羅団地	三山木西羅 15	昭和 49 年度	2・4 階 3DK	19,400 円～ 38,100 円	3 戸

※家賃は所得によって変わります。

申込・問合せ先＝開発指導課（☎64-1341）



介護者のリフレッシュ日帰りバス旅行

日にち＝11月28日(木)

集合時間・場所＝

▼午前9時25分・三山木駅前ロータリー

▼午前9時40分・社会福祉センター

▼午前9時50分・JR大住駅前

午後3時50分ごろ解散します。

対象＝市内に在住し、在宅で家族などの介護をしている人

行き先＝陶芸の里とめんたいパークびわ湖（近江八幡・野洲市）

定員＝先着20人

費用＝2,000円（昼食代を含む）

申込方法＝電話かFAXで申し込んでください。

しめきり＝10月31日(木)

申込・問合せ先＝社会福祉協議会（☎68-5005、FAX65-3883）



認知症家族交流会

認知症の介護の悩みを相談したい、話を聞いてほしいと思ったことはありませんか。介護する人同士で不安や悩みを語り合い、認知症への理解を深めましょう。

日時＝10月17日(木)午後1時～2時30分

場所＝老人福祉センター宝生苑

対象＝認知症の人を介護する家族など

定員＝先着15人

申込方法＝電話で申し込んでください。

申込・問合せ先＝地域包括支援センターあんあん市役所（☎63-1268）

自殺予防ゲートキーパー養成研修会（応用編） 女性の生きづらさと依存症支援

アルコールや薬物依存などの支援に長く取り組まれている講師を招いて、講演やグループワークを通して、生きづらさを抱える人の支援について考えます。

日にち＝12月8日(日)

時間＝午後1時30分～3時30分（開場は午後1時から）

場所＝中央公民館。ウェブ会議システム「Zoom」によるオンラインでも開きます。

対象＝自殺予防ゲートキーパー養成研修会を受けたことがある人

講師＝NPO法人京都マック施設長の榎原節子さん

定員＝30人。多数の場合は抽選します。

申込方法＝申込フォーム（＝2次元コード）

か、電話・FAX・はがきで、氏名・住所・電話番号を連絡してください。手話通訳・要約筆記・磁気ループシステムが必要な人や託児

（生後6カ月～未就学児）を希望する場合は申し出てください。

しめきり＝11月15日(金)（当日消印有効）

申込・問合せ先＝障害者生活支援センターふらっと（〒610-0361京田辺市河原食田10-23、☎68-1070、FAX68-1071）



耳のこと相談会

日にち＝10月25日(金)

時間＝▼午前10時30分から▼午前11時30分から

▼午後1時30分から▼午後2時30分から（各回1時間）

場所＝社会福祉センター

対象＝聞こえにくいことで困っている・不便を感じている人

内容＝言語聴覚士が、聞こえについての相談や聴力測定を行います。

定員＝各回先着1人

申込方法＝10月10日(木)以降に、障がい福祉課（☎64-1372、FAX63-5777）に電話かFAXで申し込んでください。

問合せ先＝京都府聴覚言語障害センター（☎30-9000、FAX55-7708）



高齢者用肺炎球菌ワクチン【65歳】

対象・接種方法＝本市に住民登録があり、これまでに23価肺炎球菌ワクチンを接種したことがない次のいずれかの人

①満65歳（接種日現在）…市内指定医療機関に直接予約してください。65歳の誕生月の翌月に案内を郵送しています。

②満60～64歳（接種日現在）で、心臓・腎臓・呼吸器などに障がいがある（身体障害者手帳1級相当）
自己負担額＝2,500円



■ 次の人は申し込みが必要

次の人は申し込みの上、予診票の発行が必要です。

▼市外医療機関で接種を希望する

▼②に該当する

▼自己負担金の免除を希望する（世帯全員が市民税非課税の世帯・生活保護世帯・中国残留邦人等支援給付世帯）

なお、長期療養が必要な病気などで接種機会を逃した人は、快復時から1年以内であれば接種できる場合がありますので、問い合わせてください。

申込・問合せ先＝健康推進課(☎64-1335)

綴喜医師会の健康教室

日時＝10月12日(土)午後2時～3時

場所＝SPA&HOTEL水春 松井山手

内容＝講演（テーマ＝健康寿命をのばす腎臓の甘やかし方）

講師＝京都岡本記念病院腎臓内科部長の劉和幸さん



申込方法＝申込フォーム（＝2次元コード）から申し込んでください。空きがあれば当日も参加できます。

問合せ先＝綴喜医師会健康教室担当・なかじま整形外科リウマチクリニック（☎075-971-0012）



楽しく歩いて健康に！（全4回） 楽歩（らくほ）塾の参加者募集

市は、「たのしく・らくに歩く」をテーマに、歩く健康づくりの講座を開きます。ウォーキングの正しいフォームや、靴の選び方、日々の足のケアについて学びませんか。

日時・場所・内容＝下表のとおり

③④は希望コースか両方を選べます。

対象＝市内に在住する40～64歳の人

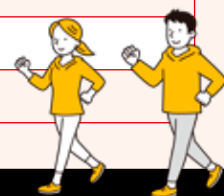
定員＝30人。多数の場合は抽選します。

申込方法＝申込フォーム（＝2次元コード）か、電話・来庁して申し込んでください。

しめきり＝10月18日(金)



	日にち	時間・場所	内容
①	11月6日(水)	午前9時20分～正午 保健センター・市内	歩けるからだづくり① ▼骨密度測定▼講話「歩くことと骨の健康・食事について」 ▼運動実践「体作り・正しい歩き方」
②	11月14日(木)		歩けるからだづくり② ▼講話「運動の効用・生活習慣病との関係・足の健康」 ▼運動実践▼足の測定・個別相談
③	11月20日(水)		市内を歩こう～初級コース～（約5km）
④	11月27日(水)		市内を歩こう～中級コース～（約8km）



申込・問合せ先＝健康推進課（☎64-1335）

京田辺発 健康 食改 いきいき レシピ



なすのごまチーズ和え

市特産のナスを使ったカルシウムたっぷりの和え物です。調味料は使わず、塩分控えめの減塩レシピです。

■ 作り方

- ① ナスは皮をむき、ラップに包んで電子レンジで加熱し、細長く刻いておく。（1本につき600Wで約1分）
- ② 鍋で牛乳を熱し、スライスチーズを入れて溶かす。すりごまを加え全体になじませておく。
- ③ ①と②を合えて器に盛り、ネギをちらす。

■ 材料（2人分）

ナス	2本（200g）
万能ネギ	少々
スライスチーズ	2枚
牛乳	大さじ2
すりごま	5g

■ ワンポイント

- ▼ナスをレンジにかけるときは、1本ずつ加熱してください。
- ▼しょう油・ポン酢などをかけてもおいしいです。

■ 栄養量（1人分）

エネルギー	91kcal	カルシウム	165mg
タンパク質	5.6g	塩分	0.3g
脂質	5.8g		

問合せ先＝健康推進課（☎64-1335）

相談窓口

10月

10月1日～11月10日分を掲載しています。
記載がないものは無料／★は事前予約制／◎は予約が優先

予約	相談事業	日にち（祝日を除く）	時間	場所	予約・問合せ先	
	なやみごと相談	9 日(水)	13:30 ～ 16:00	市民相談室		
		23 日(水)		北部住民センター		
◎	市民無料法律相談	2 日(水)（予約受付中）	13:30 ～ 16:30	市民相談室	人権啓発推進課 ☎ 62-4343	
		16 日(水)（予約受付中）				
		11 月 6 日(水) （予約 10 月 18 日(金)～）				
		11 月 20 日(水) （予約 11 月 1 日(金)～）				
◎	市民の暮らし無料相談会	23 日(水)	13:00 ～ 16:00	商工会館	京都府行政書士会第 7 支部 ☎ 070-8537-1305	
★	南部法律相談センター	毎週(木)	13:00 ～ 17:00 40 分 5,500 円		京都弁護士会 ☎ 075-231-2378	
★	税務相談（税理士・税理士法人が 関与していない納税者が対象）	23 日(水)	13:30 ～ 16:30 1 人約 30 分	中央公民館	近畿税理士会 宇治支部 	
	女性の相談室	毎週(月)～(金)	10:00 ～ 12:00 13:00 ～ 17:00	女性交流支援ルーム	☎ 65-3727	
★	女性のための専門相談	3 日(木)・17 日(木)・25 日(金) 11 月 7 日(木)	13:30 ～ 16:30			
◎	女性のための法律相談	23 日(水)	15:30 ～ 17:00			
	こども家庭センター	毎週(月)～(金)	8:30 ～ 17:15	子育て支援課	子育て相談室はぐはぐ ☎ 64-1377 家庭児童相談室 ☎ 64-1309	
	発達・育児相談	毎週(火)	9:00 ～ 12:00 13:00 ～ 16:00	田辺児童館	☎ 63-1081	
★	すくすく子育て相談	毎週(月)～(金)	9:00 ～ 16:00	電話相談のみ	地域子育て支援センター 河原保育所 ☎ 62-3511	
		毎週(日)～(金)		地域子育て支援センター 三山木	☎ 68-5570	
		毎週(月)～(土)	9:30 ～ 16:30	地域子育て支援センター 松井山手	☎ 64-0166	
		毎週(月)～(金)		はぐはぐルーム松井山手	☎ 65-1170	
		(月)・(火)・(木)・(金)	10:00 ～ 15:00	子育てひろばてふてふ	☎ 62-3731	
★	妊婦・乳幼児相談（赤ちゃんサロン）	3 日(木)・11 月 7 日(木)	9:00 ～ 10:30	保健センター	子育て支援課 ☎ 64-1377	
	消費生活相談	毎週(月)～(金)	9:00 ～ 12:00 13:00 ～ 16:00	産業振興課	消費生活センター ☎ 63-1240	
	多重債務相談					
	こころの相談（ひとやすみコール）	毎週(月)・(水)	17:30 ～ 20:00	相談専用電話 ☎63-7088	障がい福祉課 ☎64-1372	
	ふれあい相談室	毎週(月)～(金)	9:00 ～ 12:00 13:00 ～ 16:00	社会福祉センター	社会福祉協議会 ふれあい相談室 ☎ 62-5447	
◎	おかたづけ相談	10 日(木)	13:30 ～ 16:00			
◎	心配ごと相談	10 日(木)・25 日(金)				
◎	ひきこもりに関する相談	25 日(金)				
★	ひきこもり専門相談	21 日(月)				
★	司法書士法律相談	10 日(木)				
★	成年後見制度相談	30 日(水)				
★	弁護士無料法律相談	25 日(金)				
★	高齢者等のためのこれからのこと相談	30 日(水)				10:00 ～ 12:00
★	市立小・中学校 教育相談	▼小学校…毎月 2 回程度 ▼中学校…毎週 1 回程度（長期休暇を除く） 日時は各小・中学校に問い合わせてください。				
★	子育て・不登校などの相談	毎週(月)～(金)	10:00 ～ 12:00 13:00 ～ 16:00	教育支援センター	☎ 65-4001	
	教育相談	毎週(月)～(金)	8:30 ～ 17:00	こども・学校サポート室	☎ 64-1325	

図書館だより

10月

11月上旬までを掲載しています。

おはなし会

■中央図書館
▼毎週(土)：午後3時から▼18日(金)：午前11時から
■北部分室
▼毎週(土)：午前11時から▼3日(木)：午後4時から
■中部分室
毎週(水)（23日(水)を除く）：午後3時30分から

ギャラリー【中央図書館】

■8日(火)～13日(日)
…第14回いろゑの会水彩画展：いろゑの会
■16日(水)～20日(日)
…青いトマトかなび展：青いトマト洋画会
■22日(火)～27日(日)（25日(金)は休館日）
…第6回オリーブの風水彩画展：オリーブの風
■29日(火)～11月3日(祝)…和本・俳句・俳画作品展：くらしにアクセント和綴じサークル
■11月5日(火)～10日(日)…第12回彩の会水彩画展：彩の会

映画会【中央図書館】※申込不要

■11月2日(土)…流浪の月（150分・邦画）
■11月16日(土)…カモン カモン（108分・アメリカ映画・字幕あり）
時間＝午前10時30分から
対象＝市内に在住・通勤・通学する人

>>>>> 今月のおすすめ図書 ～New Book～



「楽しく学べる歴史図鑑 土偶」

土偶といえば、縄文時代を代表する物の一つではないでしょうか。現在までに約2万点が発見され、全国の博物館などで見ることができます。土偶には作られた時期や地域によって人型や動物などさまざまなデザインがあり、大き

山田康弘／著
(株)スタジオタッククリエイティブ／発行

さも手のひらサイズから40cm以上の物まであります。本書では土偶の種類・歴史のほか、縄文時代の生活を豊富な写真やイラストに加え、分かりやすい文章で紹介しています。歴史図鑑というと、少し堅苦しく感じるかもしれませんが、面白く学べる1冊です。

デージー図書をご存じですか

デージー図書とは、活字を読むことが困難な人のために、耳で聞いて読書できるよう、音声を録音したCDのことです。1枚に最大で約60時間収録されており、本を読む時のようにしおりをつけたり、章やページごとに聞きたい場所へ移動することができます。デージー図書を聞くためには、専用再生機（プレクストーク）や、再生ソフトが入ったパソコンが必要になります。

■デージー図書を貸し出します
図書館では、デージー図書の貸し出しを行っています。中央図書館では再生機も利用できますので、気軽に相談してください。
対象＝市内に在住し、見えない・見えにくいことで困っている人



移動図書館 かなび号

▼初めての人でも利用できます。
▼中央図書館、北部・中部分室で借りた本も返すことができます。▼雨天の場合は、巡回を中止します。

曜日	巡回地区	駐車場所	時間(午後)	日にち
火曜日	新興戸	新興戸公民館北 50 m	3:00～3:30	1 18(金) 11/5
	飯岡	飯岡バス停前	3:40～4:10	
	山本	山本出荷場精米所前	4:20～4:50	
	同志社山手	同志社山手北公民館駐車場	2:10～2:50	8 22
	同志社住宅地	同志社住宅第1公園東側	3:00～3:30	
	普賢寺	普賢寺公民館前	3:40～4:10	
水曜日	多々羅	多々羅地区消防器具庫前	4:20～4:50	2 16 11/6
	水取	水取公民館前	2:20～2:50	
	天王	天王バス停前	3:00～3:30	
	高船	高船農産加工センター前	3:40～4:10	9 23
	打田	打田公民館前	4:20～4:50	
	松井	松井古川公園駐車場	1:40～2:10	
木曜日	山手西	山手西公民館前	2:20～3:00	3 17 11/7
	山手東	ファインパークB棟玄関横	3:10～3:50	
	山手南	わくわく公園東南角	4:10～4:50	
	三山木駅前	二又公民館駐車場	2:50～3:30	10 24
	江津	江津公民館前	3:40～4:10	
	宮ノ口	宮ノ口白山公園	4:20～4:50	



音声を録音したCD①専用再生機②

はいはいサロン 【6カ月まで】

日時＝11月19日(火)午前10時30分～11時30分

場所＝南部まちづくりセンター

対象＝生後6カ月までの第1子

内容＝お母さん同士の交流・情報交換・看護師による育児相談。バスタオル・おもちゃを持参してください。

定員＝先着6組

申込方法＝10月22日(火)以降にLINEで、親子の氏名・こどもの生年月日・住所（地域）・電話番号を連絡してください。

申込・問合せ先＝子育てママ応援し隊「はいはい」・田中（☎090-2350-5105、LINE ID：@085rpuvq）

親子ふれあいあそび 【2歳児まで】

日にち・対象・内容＝下表のとおり

時間＝午前10時～11時

場所＝大住児童館

内容・対象（市内在住）	日にち
①わらべうたであそぼう 0～2歳児（令和3年4月2日～同6年3月18日生）	11月18日(月)
②リトミック 1・2歳児（令和3年4月2日～同5年4月1日生）	11月25日(月)

定員＝①10組程度②15組程度。多数の場合は、大住・普賢寺児童館の親子教室（2期）に参加していない人を優先して抽選し、結果を10月下旬に連絡します。

申込方法＝申込フォーム（＝2次元コード）か、往復はがきの往信用に、「親子ふれあいあそび」・住所・親子の氏名（ふりがな）・こどもの生年月日・電話番号・親子教室の参加の有無を、返信用に住所・氏名を書いて郵送してください。

しめきり＝10月14日(祝)（当日消印有効）

申込・問合せ先＝大住児童館（〒610-0343京田辺市大住内山7、☎68-2225）

人形劇を家族で観よう 【17歳まで】

日時＝11月9日(土)午前10時～11時

場所＝大住児童館

対象＝0～17歳の子どもと保護者など

出演＝人形劇ユニット「ぷくぷく」

演目＝大きなかぶ・花のお庭で など

定員＝約80人程度。多数の場合は抽選し、結果は10月下旬に連絡します。

申込方法＝申込フォーム（＝2次元コード）か、往復はがきの往信用に、「人形劇を観よう」・住所・親子の氏名・こどもの年齢・電話番号を、返信用に住所・氏名を書いて郵送してください。

しめきり＝10月14日(祝)（当日消印有効）

申込・問合せ先＝大住児童館（〒610-0343京田辺市大住内山7、☎68-2225）

はぐはぐカフェ 【妊婦】

助産師を交え、参加者同士で手作業やお茶を飲みながら、今気になっていることや産後の生活など話をしましょう。

日時＝10月23日(水)午後1時30分～3時30分

場所＝南部まちづくりセンター

対象＝市内に在住する妊娠20週目以降の妊婦

定員＝8人。多数の場合は抽選します。

申込方法＝申込フォーム（＝2次元コード）か電話で申し込んでください。

しめきり＝10月11日(金)

申込・問合せ先＝子育て支援課（☎64-1377）

おててつないで 【妊婦・授乳中の母親】 ママ＆キッズのほっこりひろば

日時＝10月31日(木)午前10時～11時30分

場所＝北部住民センター

対象＝妊婦・授乳中の母親と子ども

テーマ＝教えて！母乳のあれこれ

内容・講師＝▼親子ふれあい遊び…子育て支援グループ「えぶろんママ」▼母乳の話（妊娠中のポイント・母乳育児のメリット・卒乳断乳についてなど）…母乳育児相談室「フェネル」助産師の辻彩さん

定員＝先着10組

申込方法＝10月8日(火)以降に電話で申し込んでください。

申込・問合せ先＝女性交流支援ルーム（☎65-3709〈平日午前10時～午後5時〉）

子どもの虐待防止のための子育て講演会

こどもをほめることを基本にした「ペアレントトレーニング」の技法を身に付け、こどもの気持ちを理解する方法や効果的な声かけ・ほめ方を学びます。

日時＝11月22日(金)午前10時～11時45分

場所＝中央公民館

テーマ＝親子関係を良くし、こどもの自信を育てる子育てのために

講師＝親と子の相談室MYSELFの特別支援教育士の中上瑞恵さん

定員＝50人程度。多数の場合は抽選します。

申込方法＝申込フォーム（＝2次元コード）から申し込んでください。託児（おおむね生後6カ月から。先着10人）があります。

しめきり＝11月11日(月)

問合せ先＝子育て支援課（☎64-7230）

はぐはぐルーム松井山手で遊ぼう・学ぼう

場所＝はぐはぐルーム松井山手
問合せ先＝☎65-1170

◎親子教室（全5回） 【2歳児まで】

日にち・対象＝下表のとおり

時間＝午前10時～11時

内容＝運動遊び・ふれあい遊び・わらべうた・感触遊び・季節を楽しむ

定員＝各回8組程度。多数の場合は、令和6年度はぐはぐ親子教室（前期）に参加していない人を優先し抽選します。子ども1人につき保護者1人のみ。きょうだいの同伴はできません。

申込方法＝申込フォーム（＝2次元コード）から申し込んでください。

しめきり＝10月23日(水)



対象（市内在住の未就園児）	日にち
1・2歳児 （令和3年4月2日～同5年4月1日生）	11月18日 ～12月16日の 毎週月曜日
0歳児A （令和5年4月2日～9月30日生）	11月19日 ～12月17日の 毎週火曜日
0歳児B （令和5年10月1日～同6年4月1日生）	11月20日 ～12月18日の 毎週水曜日

◎離乳食教室

日にち＝10月28日(月)

時間＝午前10時～11時30分ごろ

対象＝市内に在住する、おおむね生後6カ月までのこどもを持つ保護者

内容＝離乳食初期の基本的な講義、食材の大きさ・

◎はぐはぐあそび 【2歳児まで】 体を使って遊ぼう秋の運動会

日にち・対象＝下表のとおり

時間＝午前10時～11時

内容＝親子でふれあいながら、楽しく体を動かします。

定員＝各回8組程度。多数の場合は、令和6年度はぐはぐルーム松井山手事業に初めて参加する人を優先し抽選します。子ども1人につき保護者1人のみ。きょうだいの同伴はできません。

申込方法＝申込フォーム（＝2次元コード）から申し込んでください。

しめきり＝10月22日(火)



対象（市内在住の未就園児）	日にち
0歳児A （令和5年4月2日～9月30日生）	11月11日(月)
0歳児B （令和5年10月1日～同6年4月1日生）	11月12日(火)
1・2歳児 （令和3年4月2日～同5年4月1日生）	11月13日(水)

固さを実演で学ぶ（調理実習ではありません）。定員＝8組程度。多数の場合は抽選します。

申込方法＝申込フォーム（＝2次元コード）から申し込んでください。

しめきり＝10月14日(祝)



広告の申し込みは秘書広報課（☎64-1320）まで

はぐはぐ子育て支援事業 「ピックアップ情報紙」



広報紙に掲載しきれないイベントや子育て情報が満載！下図の2次元コードからアクセスできます。



present アンケートに答えてもらおう／
読者プレゼント

提供：SPA&HOTEL 水春

入浴招待券
(1,100円相当)

10名様

▶▶▶市公式 LINE・はがきで応募！

京田辺ブランド一休品に認定された療養泉「京美人の湯」など全17種類の風呂のほか、人気のロウリュサウナ・個室サウナ、6種類の岩盤浴や自慢のレストランでの食事を楽しんでください。会員制フィットネスクラブや全86室のホテルも完備しています。水春松井山手は日常を離れ、心と体を癒す空間です。

SPA&HOTEL水春松井山手
山手中央5-1、☎62-1126

応募方法＝市公式 LINE で配信されるアンケートに回答するか、はがきに次のアンケートの回答・郵便番号・住所・氏名・年齢・電話番号を書いて秘書広報課に郵送してください。LINE は回答後すぐに抽選できます（1人1通のみ）。LINE での応募は個人情報収集しません。

①特集「大学を身近に感じて」の感想
②京田辺での秋の思い出や好きな景色
③興味を持った記事と感想

しめきり＝10月10日（必着）
回答者の中から抽選で10名様に、上記のプレゼントが当たります。当選者は現地で賞品と引き換えてください。ご意見に対する個別回答はできません。

応募・問合せ先＝秘書広報課（〒610-0393（住所不要）、☎64-1320）9月号の応募者数は、279人でした。

きょう田辺、あしたも京田辺。

上村 崇
Kamimura Takashi
市長コラム No.37

書店で、ふと気になって一冊の本を手に取り、少し読み、これは面白いぞと思い購入する。そんな経験をされたことはないでしょうか。先日、私はある本に出会いました。タイトルは、「赤と青のガウン オックスフォード留学記」で、著者は三笠宮家彬子女王殿下。女性皇族として初めて、英・オックスフォード大学で博士号を取得されたときの留学記で

読者の広場

広報ほっと京たなべ（9月号）に寄せられた読者の皆さんの声をお届けします！

■特集「認知症とともに」
▼自分事として記事を読んだ。とても参考になった
▼自分や配偶者、両親が認知症になったらどうすればいいかを考えるきっかけになった▼周りに認知症の人がいないので他人事だと思っていたが、親や自分もいずれ認知症になるかもしれないと意識させられた▼世代を超えてみんなが交流できるホッと café の取り組みは素晴らしいと思った（いずれも多数）▼「高齢者施策あれこれ」で補助事業などがまとめられており、今後の参考のために保存しておきたい（40歳代）▼記事を読んで、誰にとっても身近なこととして捉え、認知症とともに暮らしていくヒントとなった（50歳代）

■祖父・祖母との思い出
▼夏休みなどに祖父母の家に遊びに行った▼プールなどに連れて行ってもらった▼一緒に旅行した▼保育所・幼稚園などの送り迎えをしてもらった▼祖父母が幼い頃の話をしてもらったり、いろいろなことを教えてもらった▼おもちゃなどを買ってもらった（いずれも多数）▼小学生の時に祖父母に向けた手紙をラジオ番組で読んで、すごく喜ばれた（40歳代）▼100歳のお誕生日を一緒にお祝いした（20歳代）

😊 認知症について、自分事として記事を読んだという声が多かったです。厚生労働省によると2025年には65歳以上の5人に1人が認知症になると推計されています。広報紙では、9月号の特集で紹介したホッと café のほか、健康講座や交流会などを健康福祉面にまとめて掲載していますので、いつまでも元気に暮らせるように、ぜひ興味のあるものには参加してみてください。

す。皇族用の外交旅券を出したら、「本当にプリンセスなのか？」と疑われたというエピソードや、同大学は、いくつものカレッジからなる複合体の組織であること、博士号取得に向けてストレス性胃炎を患ったことなど、大変興味深い内容で、面白く読み進めることができました。本市の図書館にも蔵書があるので、ぜひ、手に取ってみてください。

さて、本市と大学との連携事業の一つとして本市ゆかりの大麦品種「ゴールデンメロン」の栽培が行われ、同大麦を原料に、クラフトビールが製造されました。7月に開催されたビールまつりで試飲させていただきましたが、非常に後味の良い、飲みやすいビールに仕上がっていました。大麦作りの参加者も募集されていますので、こちらもぜひ、参加してみてください。

※ビールまつり・大麦作り参加者募集の記事は7ページです。

ザ・U.S.A

アメリカの文化と生活

シリーズ③ アメリカの秋季の習慣

ハロー！CIR（国際交流員）のシャベズ・莉愛（りあ）（26）です。私の母国アメリカの文化・習慣について毎月連載しています。



9月、精華町のCIR（㊟）・本市のALT（㊟2人）とハイキングに行き、高雄から保津峡まで清滝川に沿って2時間ほど歩きました。川沿いの道はとっても涼しく、途中で川遊びをしたり、滝を見たりして、京都の自然を満喫しました。

アメリカの秋は、リンゴやカボチャ狩りをして、屋外で自然を満喫することが定番です。また、ハロウィーンや感謝祭があり、こどもから大人まで楽しめるイベントで盛り上がります。

◎リンゴの季節

9月頃には、リンゴ狩りをする習慣があります。私の実家の近くにはリンゴ園があり、こどもの頃は毎年リンゴ狩りを楽しんでいました（＝写真㊟）。バスケットでリンゴを収穫し、約4.5キロで2,000円程度でした。同園では、



莉愛（3歳）㊟と父㊟



リンゴが販売されていて、1パックや半パック、1/4パックで売られています（＝写真㊟）。秋にはリンゴを使った料理を目にする機会が多く、アップルパイはもちろん、リンゴを丸ごとパイ・ビスケット生地に包んで焼く「アップルダンプリング」や、深いパイ皿にリンゴを詰め、パイ皮や砂糖をかけて焼く「アップルコブラー」が定番です。また、リンゴ果汁を使った温かいアップルサイダーがよく飲まれます。私の実家では採ってきたリンゴを使って、アップルパイをよく作りました。

海外の秋祭りを体験してみよう

私と一緒に、海外のハロウィーンなどの秋祭りを体験して、秋祭りの文化や習慣について学んで遊ばませんか。ぜひ、仮装して参加してください。

日にち＝10月27日（日）

対象・時間＝▼3～5歳児…午前10時30分～11時30分▼小学生…午後1時30分～3時

保護者の同伴が必要です。

場所＝中部住民センター

◎パンプキンの季節

10月頃には、カボチャが旬を迎えます。リンゴ園のある多くの農場ではカボチャ狩り（＝写真）も行うことができ、採ったカボチャでハロウィーンのジャックオランタンやパンプキンパイを作ります。スーパーでも安く手に入れることができ、3キロ500



莉愛（1歳半）

円以下で購入できます。また、カボチャを使ったスイーツや飲み物がよく登場します。特に、カボチャとシナモン、ナツメグを組み合わせた「パンプキンスパイス」味が人気です。2003年にスターバックスコーヒーで採用されたこの味のラテが大ヒットしたことをきっかけに、シリアル・ドーナツ・ヨーグルトなどにもこの味が広まり、すっかり秋限定の味として定着しました。

◎コーンメーズ

秋の味覚狩りができる農場では、他にも楽しい体験が待っています。その1つがとうもろこし畑の巨大迷路「コーンメーズ」です。高台から見ると絵になっている場所もあります。私の出身地であるインディアナ州の北部には、アメリカ最大級のコーンメーズ「Exploration Acres（エクスポレーションエーカーズ）」があります。8万平方メートルの農場に4つの迷路があり、1日中楽しむことができます。



内容＝▼ハロウィーンに関する工作▼トリックオアトリート（お菓子の配布）など

定員＝各回20人。多数の場合は抽選し、結果は10月18日（金）に全員にお知らせします。

申込方法＝申込フォーム（＝2次元コード）から申し込んでください。

しめきり＝10月15日（火）



問合せ先＝市民参画課（☎64-1314）

個性キラリ My way 自分流

さまざまな分野で男女共同参画を推進するため、性別にとらわれず個性を発揮し、活躍している市民をシリーズで紹介します。

少しでも子育ての手助けができれば

ファミリー・サポート・センター まかせて会員 **窪木 信吾**さん(69)

※ファミリー・サポート・センター「まかせて会員」…子育てを支え合う会員組織の中で、子育てを援助したい有償ボランティア



大学のラグビー部の監督やラグビースクールの指導員も務めています。

— 活動内容を教えてください

「まかせて会員」として、小学生までのこどもがいる家庭の子育てをサポートしています。こどもの送迎の依頼が多く、6つの家庭で週10～12回行っています。学童保育に車で迎えに行った後、そのまま習い事場所まで送ることが多いのですが、学童に入れなかったこどもを友人宅まで送迎したり、両親の職場まで送ったりすることもあります。

— 会員になったきっかけを教えてください

小・中学校の教員をしていた頃、同僚が勤務後に急いで保育園にこどもを迎えに行く姿を間近で見っていました。少しの間でもこどもを預かったり、保育園へ迎えに行っ

たりして助けになってあげると、喜ばれるのではないかと考えていました。

— 活動をしていて良かったこと、大変なことはありますか

利用者から感謝の言葉をかけてもらえると、やっていて良かったと感じます。ただ最近は、送迎の依頼が増えてきているので、スケジュール管理が大変です。習い事は夕方の時間に集中するので、重複しないように細かく時間調整を行っています。

— 家族の反応はどうですか

家族は理解して応援してくれています。妻や親族もこどもに関わる仕事をしていたので、園児を預かる依頼があった時には、協力して助けてくれます。

— 日ごろ心掛けていることを教えてください

こどもを車に乗せるので、安全運転を第一に心掛けています。また、こどもは感染症のリスクが高いので、自分が健康でいることはもちろん、車内ではマスクを着けるなどの対策を徹底しています。

依頼があれば、できるだけ引き受けていると話す窪木さん。今後も、こどもと保護者の力強い縁の下での力持ちであり続けるでしょう。

問合せ先=人権啓発推進課(☎64-1336)
市ホームページではさらに詳しく紹介しています。

広告

なごみ伝言板

作：南 久美子



【お子様ランチ】

市公式HP・SNSで
最新情報をお届け



京田辺市
ホームページ



9月1日現在の人口 ※()内は前月比

人口	71,955人	(+30)
男性	35,140人	(+5)
女性	36,815人	(+25)
世帯	31,953世帯	(+11)

毎月1日発行(5日以内に配布)

広報紙が届かないときは、シルバー人材センター(☎64-8822)まで

本広報紙は令和6年9月13日現在の情報を掲載しています。