

# ほっと京たなべ

ナルホドを\やってみよう/につなぐ広報紙

2

Feb.2024  
No.933



## 特集 消防・救急 24時

もしもの時に頼れるミカ3



注目情報



- 9ページ 市民税・府民税申告／確定申告
- 17ページ 物価高騰低所得世帯支援給付金
- 21ページ 高齢者用肺炎球菌ワクチン

挟み込み

# 消防車

**35m** ▶ はしごの長さ

はしご車に搭載している伸縮式のはしごは、最大で約35m、ビル・マンションの10階の高さまで伸ばすことができます。

**50m** ▶ 放水距離

化学車の放水銃から放たれる水の飛距離は、最大で約50mにも及びます。

**12倍** ▶ 水を泡状にした時の表面積

ポンプ車は、水に薬剤と圧縮空気を注入することで、泡状にする機能を備えています。水に比べて表面積が約12倍になるため、少ない水で効率的に消火活動を行えます。



## 数字で見る



# 消防・救急

消防署では、本市と井手・宇治田原分署を合わせて消防車両を18台、救急車両を5台配備しています。それらの車両を中心に、消防・救急に関するさまざまな情報を「数字」に着目して紹介します。

## 救急車



**25,000km** ▶ 年間走行距離

1日平均で約70km、年間で約25,000kmを走行しています。これは、地球半周強の距離に相当します。

**3,300万円** ▶ 車両価格

搬送中に高度な救命処置が行えるよう、広々とした空間と機能性を合わせ持つ高規格救急車で、車両価格は約3,300万円です。心臓マッサージシステムや走行中の揺れを軽減する防振ストレッチャーなどを備えています(=写真①)。



**7分40秒** ▶ 現場までの到着時間

119番通報を受けてから現場に到着するまでの平均所要時間は7分40秒で、全国平均より2分早く到着しています。AEDによる処置が1分遅れるごとに、救命率が10%低下するため、安全かつ迅速に現場に急行しています。

**20kg** ▶ 装備重量

消防隊員が、火災出動する際に身につける防火服・呼吸器などの装備の総重量は、約20kgにもなります。



狭い空間から要救助者をけん引して救出する訓練の様子



特集 P2▶8

# 消防・救急 24時 もしもの時に 頼れるミカタ

厳しい寒さが続いています。冬場は、暖房器具を使う機会が増えるとともに、寒暖差により体調を崩しやすくなります。今号では、消防・救急をテーマに特集します。

問合せ先=警防課(☎63-1125)

## 1市2町をカバーする 京田辺市消防

消防本部の管轄は、本市をはじめ、業務を受託している井手・宇治田原町まで広域に及び、計約9万人の命を預かっています。  
職員数は111人(うち、24時間勤務は84人)で、国家資格を持つ救急救命士は35人在籍しています。市役所庁舎の東隣に拠点となる本部・署があり、北部(花住坂)と井手・宇治田原町にそれぞれ分署があります。

### 消火より救急活動が大半

「消防署」といえば、火災現場に消防車で駆け付け、消火活動を行うイメージが強いのではないのでしょうか。しかし実際には、急病人や負傷者を救急車で適切な処置をしながら病院に搬送したり、建物・交通事故などで閉じ込められた人を救助したりする活動が大半です(=左表)。なお、要救助者の6割が高齢者です。

### 平時の活動

現場では常に最高のパフォーマンスが発揮できるよう、さまざまな災害を想定した訓練を積み重ね、技術力の向上を図っています。また、火災を未然に防ぐため、各事業所への立ち入り検査や、火災原因の究明を行うほか、市民向けに救急指導や救命講習会などを定期的に関くことで、応急手当の普及に取り組んでいます。

令和5年活動実績件数

	火災	救急	救助
京田辺市	13	3,941	55
井手町	4	581	7
宇治田原町	2	563	7
管轄区域外	0	6	0
合計	19	5,091	69



## 逃げ遅れた高齢者を火の中から救出



警防課 消防副士長  
荻田 悠希さん(30)  
経歴8年目

趣味は家族で行くキャンプ。電気などの不便さを、工夫しながらやりくりすることが楽しいです。

— 消防士を志したきっかけは —  
 中学生の頃、消防団員だった父の姿を見に訪れた出初式で、ある女性救急隊員に出会ったことがきっかけです。たくさんの方から慕われているように見えて、憧れの気持ちを抱きました。さらに、その方が救急隊員という資格を持ち、救急隊として最前線で活躍されていることを知り、私も多くの命を救うことができる救急隊員になりたいことを目指しました。

— 女性救急隊員としての苦労はありますか —  
 私は小柄なので、力では男性隊員に及ばないことがあります。困難なことは先輩にサポートしてもらっています。また、自分ができることを最大限に生かせる役割を与えてもらっているのが、特に不自由は感じていません。逆に、女性の傷病者にはより親身になって接することができるなど、女性であることを生かせる場面もあります。

— やり甲斐を感じることは —  
 救急隊員にしか行えない高度な処置を施したことによって、傷病者の回復につながったこと、とても印象に残っています。

— これまでの活動で印象に残っていることは —  
 住宅火災で逃げ遅れた高齢者を、チームで連携して2階の部屋から助け出しました。火元付近は煙が充満していて視界が悪く、高齢者の声を頼りに手探りで進む場面もありました。火災現場で救出した経験は初めてだったので、とても印象に残っています。

また、昨年12月に発生した林野火災では、付近に消火に使える水がなく、約1.2km先から水を確保する必要がありました。約60本ものホースをつなぎ合わせなければならず、かなり大変な作業でした。

— うれしく感じることは —  
 社会科見学などで消防署を訪れる子どもたちが、目を輝かせながら消防車を眺めた

## 資格を生かした処置で心拍が回復



警防課 救急救命士  
畑山 初音さん(23)  
経歴2年目

特技はバドミントン。趣味はお菓子作りで、特にシュークリームを作ることが多いです。

— 消防士を志したきっかけは —  
 中学生の頃、消防団員だった父の姿を見に訪れた出初式で、ある女性救急隊員に出会ったことがきっかけです。たくさんの方から慕われているように見えて、憧れの気持ちを抱きました。さらに、その方が救急隊員という資格を持ち、救急隊として最前線で活躍されていることを知り、私も多くの命を救うことができる救急隊員になりたいことを目指しました。

— 女性救急隊員としての苦労はありますか —  
 私は小柄なので、力では男性隊員に及ばないことがあります。困難なことは先輩にサポートしてもらっています。また、自分ができることを最大限に生かせる役割を与えてもらっているのが、特に不自由は感じていません。逆に、女性の傷病者にはより親身になって接することができるなど、女性であることを生かせる場面もあります。

— やり甲斐を感じることは —  
 救急隊員にしか行えない高度な処置を施したことによって、傷病者の回復につながったこと、とても印象に残っています。

— これまでの活動で印象に残っていることは —  
 住宅火災で逃げ遅れた高齢者を、チームで連携して2階の部屋から助け出しました。火元付近は煙が充満していて視界が悪く、高齢者の声を頼りに手探りで進む場面もありました。火災現場で救出した経験は初めてだったので、とても印象に残っています。

また、昨年12月に発生した林野火災では、付近に消火に使える水がなく、約1.2km先から水を確保する必要がありました。約60本ものホースをつなぎ合わせなければならず、かなり大変な作業でした。

— うれしく感じることは —  
 社会科見学などで消防署を訪れる子どもたちが、目を輝かせながら消防車を眺めた

**ある1日の流れ**

- 8:30 出動車両・資機材の点検
- 9:00 高所墜落を想定した救助訓練
- 12:00 昼食
- 13:00 火災を想定した訓練 **救急出動**
- 16:00 事務作業
- 18:00 夕食
- 20:00 事務作業 **火災出動**
- 0:00 体カトレーニング・入浴・仮眠
- 2:00 通信指令(119番対応)勤務
- 6:00 起床・朝食
- 8:30 勤務終了

※119番通報があれば仮眠時でも緊急出動



— 心掛けていることは —  
 毎日の鍛錬はもちろんですが、定期的更新される消防資機材などに対応できるように、知識や技術をその都度アップデートしています。また、向上心を持って訓練に励み、将来は救助隊長になりたいと思っています。

— 市民の皆さんへ一言 —  
 冬場は火を使う機会が多く、空気が乾燥していますので、火の取り扱いにはくれぐれもご注意ください。

— 心掛けていることは —  
 毎日、いつもありがとうございますと声を掛けてくれることが喜びです。また、消防車で市内をパトロールしていると、散歩中の園児から手を振ってもらえることがうれしく、励みになっています。

**ある1日の流れ**

- 8:30 出動車両・資機材の点検
- 10:00 救急訓練 **救急出動**
- 12:00 昼食
- 13:00 救急・消防訓練 **救急出動**
- 17:30 夕食
- 19:00 事務作業 **救急出動**
- 20:00 ミーティング
- 21:00 事務作業・体カトレーニング
- 23:00 入浴・仮眠
- 0:00 通信指令(119番対応)勤務
- 6:00 起床・朝食 **救急出動**
- 7:30 事務作業
- 8:30 勤務終了

※119番通報があれば仮眠時でも緊急出動



— 心掛けていることは —  
 救急隊は、苦しいときに駆け付けてくれる最初の人となるので、まずは安心してもらうことを心掛けています。特に、相手が女性や小さいお子さんのときは、不安を和らげるために積極的にコミュニケーションをとることを意識しています。

— 市民の皆さんへ一言 —  
 搬送先は、救急救命士が病態・症状・病院の受け入れ体制などを総合的に判断して決めます。そのため、希望する搬送先とは異なる場合がありますが、ご理解いただけると助かります。

— 心掛けていることは —  
 救急隊は、苦しいときに駆け付けてくれる最初の人となるので、まずは安心してもらうことを心掛けています。特に、相手が女性や小さいお子さんのときは、不安を和らげるために積極的にコミュニケーションをとることを意識しています。

## 趣味・特技を仕事に生かす隊員紹介!

### ドラゴンボート日本代表 世界選手権で4位

通信指令室 藤ノ井 竜也さん(50)  
警防課 南 健太さん(50)

宇治川・琵琶湖を拠点に活動するドラゴンボートチーム「すいすい丸」に所属する2人の隊員が、昨年8月にタイで開かれた世界選手権に日本代表として出場しました。同大会では、21カ国の代表との激闘を繰り広げた結果、4位入賞を



果たしました。毎週末の練習会や個人で訓練している2人は、「腕力だけでなく、水の捉え方が重要なので奥が深い。新たな発見をするたびに喜びを感じる」と話してくれました。ボートを通じて鍛え上げた筋力は、消防業務でも生かされています。



市長に大会の激闘ぶりを伝える2人

### 防火ポスター・看板のデザインを担当 警防課 松田 晋治さん(35)

幼少の頃から、色鉛筆で絵を描くことが好きだったという松田さん。小学生の時に描いた漫画はノート15冊にも及び、今でも大切に保管しているそうです。その特技は仕事にも生かされ、防火ポスターや消火器取扱訓練用の看板のイラストなどを描いています。「手描きの絵には特有の温もりがあり、描く人の思いがそのまま絵に表れるので、見る人の心に届きやすい」と話す松田さん。今後も、趣味の絵を通じて、防火を呼び掛けていきたいと話してくれました。



消防団員募集のポスターや、市民向けのイベントで使用する道具も松田さんの手作り

# 救急隊からの これだけは伝えたい



## お風呂での事故に注意 入浴で800ccの脱水



風呂に長時間入ることが多い冬場は、入浴中の事故が発生しやすいです。入浴中は約800ccの脱水が起こるといわれており、脱力して浴槽から自力で上がれず、心肺停止につながるケースがあります。

### ■ポイント

- ▼入浴前はしっかりと水分を取りましょう。
- ▼飲酒後の入浴を控えましょう。
- ▼家族の入浴時間を管理しましょう。

## もしもの時に命を守る 普通救命講習の受講を



AEDを用いた心肺蘇生の講習会です。詳しくは、16ページをご覧ください。

## 119番通報を確実にするために 子どもにも住所を教えて



親が自宅で倒れて通報できない際、子どもが119番通報することがあります。その場合、自宅の住所を正確に言うことができないと、救急車が出勤できないことがあります。保護者の皆さんは、もしもの時に備えて、子どもが住所を言えるように教えておいてください。

## 救急車のゆっくり走行にご理解を

「ピーポー」とサイレンが鳴っているにも関わらず、ゆっくりと走行する救急車を見かけることはありませんか。「なぜ？」と思われるかもしれませんが、傷病者の状態によっては、心身への負担を考慮してゆっくりと走行する場合があります。決して急いでいないわけではありませんので、ご理解ください。

## 消防本部公式Instagram 「もしも」に役立つ動画を発信



火災予防・応急手当に役立つ情報、消防・救急に関する豆知識、日々の消防活動などを写真や動画で分かりやすく発信しています。

登録方法 = 下図の2次元コードを読み取るか、Instagramで「京田辺市消防本部」で検索してください。Instagramのアカウント登録が必要です。



ユーザーネーム = kyotanabe\_fire\_dept.119 (京田辺市消防本部【公式】)

### PICK UP

## 200万回再生された「PA連携」

「PA連携」を扱った動画(=写真)は、約200万回再生され、テレビでも紹介されるなど大きな話題になりました。

### 【PA連携とは】

消防ポンプ車(Pumper)と救急車(Ambulance)の頭文字から名付けられた「PA連携」は、消防隊と救急隊が連携して活動することをいいます。「救急車を呼んだのに消防車が来た」と驚かれることがありますが、さまざまな事案に適切・迅速に対応するための活動ですので、ご理解をお願いします。



消防出初式で一斉放水を行う消防団員

# 求む! 消防団員

消防団は、各市町村に置かれる非常勤の地方公務員の組織です。消防団員は、「自らの地域は自ら守る」という精神に基づき、消防・防災活動を行っています。本市には、現在268人の団員が所属しており、本業は、大学生・会社員・自営業・農家などさまざまです。

興味のある人は、消防総務課(☎63-7825)へ問い合わせてください。

# 能登半島地震で災害派遣 珠洲市で救助活動

新着  
情報



元日に発生した能登半島地震において、市消防隊員は府内の消防隊と合同で被災地に向かい、救助活動などを行っています。1月4日、緊急消防援助隊の2次隊(5人)として3日間、石川県珠洲市に派遣された隊員の声を紹介します。

消防署前で行われた発隊式で市長に激励される隊員

### — 被災地の状況は

沿岸部にある珠洲市は、地震だけでなく津波の被害も深刻でした。海水は引いていましたが、車が流され横転していたり、電柱が曲がっていたりして、日常とはかけ離れた光景に胸が苦しくなりました。

### — 活動内容は

朝の6時から夜の0時頃まで、110・119番通報をもとに交代で被災者の救助にあたりました。また、住民からの聞き取りなども参考にしながら、倒壊家屋に人が取り残されていないかなど、他の消防隊や警察、自衛隊と連携しながら捜索を行いました。地図を頼りに現地に急行しますが、倒壊した建物や分断した道などによって地図が役に立たないこともあり、思うように救助に向かうことができず、歯がゆさを感じました。

### — 印象に残っていることは

パトロール中に住民の方が手を上げて親族の救

助を訴える場面に遭遇しました。

他の部隊や警察など100人規模で3時間ほど救助活動を行った結果、124時間ぶりに倒壊家屋から高齢女性を救出できました。

### — 大変だったことは

ガス・電気が止まり暖房器具が使えない中、派遣されて3日目には積雪するなど、とても寒さがこたえました。また、昼夜を問わず余震が続いており、落ち着いて仮眠を取ることができませんでした。少しでも被災者の方々の助けになりたいという強い気持ちで自分を奮い立たせていました。

一日も早く被災地の方々が日常を取り戻せるように、今後も関係機関と連携しながら、隊員一丸となって力を尽くしたいと思っています。



警防課

笠井 賢人さん(35)

## 義援金の受け付け

### 被災地の復興支援にご協力を

日本赤十字社は、能登半島地震における義援金を受け付けています。

### 【受付方法】

▼市役所2階市民ロビーに設置している義援金箱(=写真)

▼銀行振込。詳しくは、日本赤十字社ホームページ(=2次元コード)を確認してください。



### 市長メッセージ

被災された皆様には心よりお見舞い申し上げますとともに、一刻も早い復旧・復興をお祈りいたします。本市では、元日に消防隊員を派遣するほか、避難所運営支援のための職員も現地に派遣しています。今後も、可能な限り支援を続けていきます。

# 市民税・府民税申告／確定申告

2月16日(金)～3月15日(金)

市民税・府民税申告、所得税及び復興特別所得税の確定申告の受け付けが始まります。混雑緩和のため、e-Tax(イータックス。「国税電子申告・納税システム」)・郵送などでの提出にご協力ください。また、申告書の作成はインターネットでもできますので利用してください。詳しくは広報紙1月号に挟み込みの申告特集をご覧ください。

申告期間=2月16日(金)～3月15日(金)

土・日曜日、祝日を除きます。

持ち物=マイナンバーカード(未作成の場合は、マイナンバー通知カードと運転免許証などの公的な本人確認書類)、令和5年中の収入金額や必要経費が分かるもの、所得・税額控除を受けるために必要なもの、本人名義の口座番号が分かるもの、ボールペン、電卓など

## 市民税・府民税申告

時間=午前9時から(正午～午後1時を除く)

受付票の配布は午前8時30分～午後3時

場所=コミュニティホール

内容=市民税・府民税の申告、相談

給与所得・雑所得(公的年金や個人年金など)の簡易な確定申告の相談にも応じます。記載済み確定申告書の検算は行いません。

インターネットでの作成方法=住民税試算システムから申告書を作成・印刷してください。



住民税試算システム

提出先=税務課市民税係(〒610-0393(住所不要))

## 確定申告

時間=午前9時～午後5時(受け付けは午後4時まで)。2月25日(日)も受け付けを行います。

場所=宇治税務署

来署する場合は入場整理券が必要です。国税庁公式LINEから「友だち追



国税庁公式LINE

加」して事前に入手してください。会場で当日配布もしています。

インターネットでの作成方法=確定申告書等作成コーナーから申告書を作成してください。e-Taxでの提出もできます。

なお、還付申告は申告期間に関わらず提出できます。詳しくは、国税庁ホームページ(nta.go.jp)をご覧ください。



確定申告書等作成コーナー

■ 税理士による申告相談

日にち=2月8日(木)・9日(金)

時間=午前9時30分～午後4時(正午～午後1時を除く)。受け付けは午前9時～午後3時

場所=コミュニティホール

内容=確定申告に関する相談

「土地・建物・株式等を売却した所得」「贈与税」「相続税」「住宅借入金等特別控除」については対応できませんので、宇治税務署で相談してください。

住民税試算システムの利用イメージ



問合せ先=▼市民税・府民税申告に関すること…税務課(☎64-1317)  
▼確定申告に関すること…宇治税務署(☎44-4141)



標語 火を消して 不安を消して つなぐ未来 (全国統一防火標語)

防火の手 ひろげて守ろう! 安心のまち (市消防本部防火標語)

## 春の火災予防運動

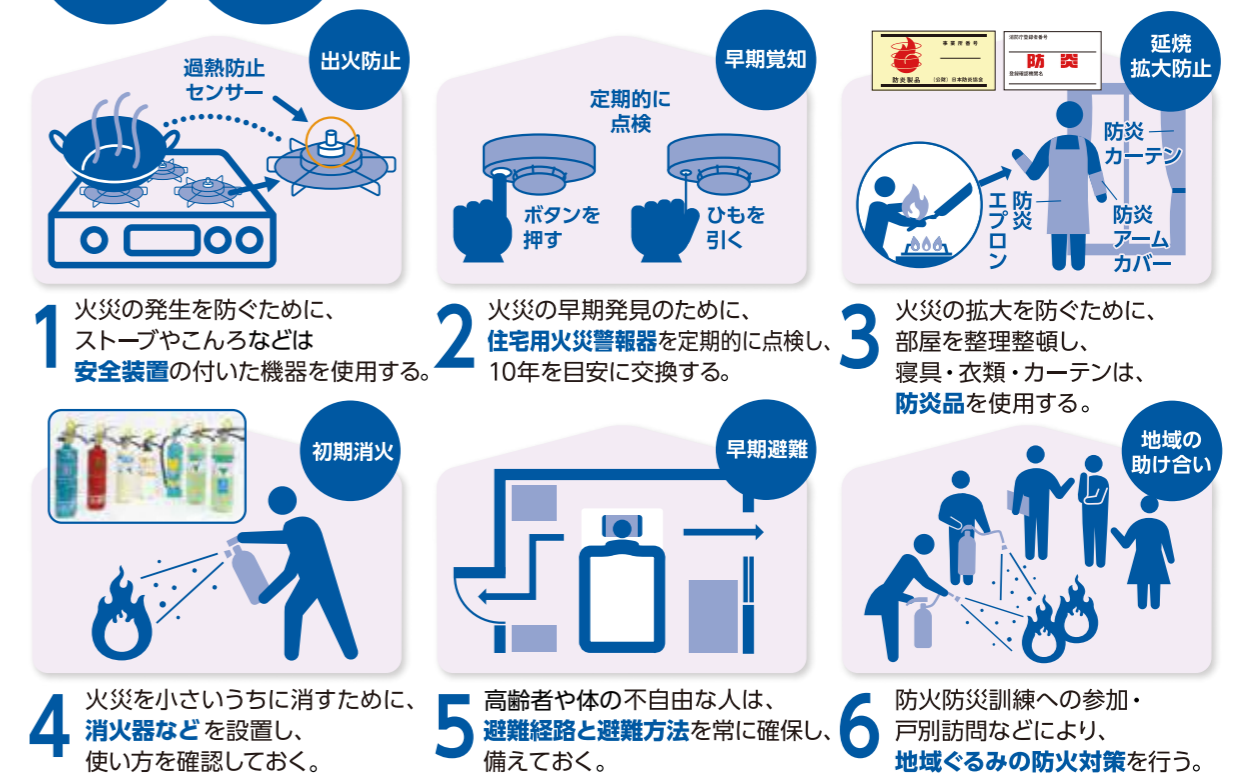
消防本部は、3月1～7日に春の火災予防運動を行います。寒さの峠を越えた3月は、火の取り扱いに対する注意が緩みがちです。以下のポイントに目を向けて、一人ひとりが防火意識を高めましょう。問合せ先=予防課(☎63-7826)

# 住宅防火 いのちを守る10のポイント

## 4つの習慣



## 6つの対策



# 広告募集 広報紙・ホームページで会社・お店・商品をPRしませんか？

市は、令和6年度の「広報ほっと京たなべ」と「市ホームページ」に掲載する広告を募集します。あなたの会社・お店のPRや会員募集などに活用しませんか。随時募集しています。

## 広報紙広告 全戸配布

発行部数は約37,000部です。割引クーポンの掲載や、2・4枠連結して目立たせることもできます。  
掲載号=5月号～令和7年4月号



さまざまな広報コンクールで入賞しています。

サイズ・掲載料などは以下のとおりです。

		サイズ (1枠当たり)	掲載料 (1号当たり)	枠数 (先着順)
中面	2色刷り	縦6cm×横4cm	12,000円	16
	フルカラー	縦6cm×横8.8cm	30,000円	8
裏表紙	フルカラー	縦6cm×横8.8cm	50,000円	4

## ホームページバナー広告 月30万アクセス

市ホームページは、月平均で約30万件のアクセスがあります。またバナー広告は、トップページのほか、すべての記事(コンテンツ)に掲載します。

掲載期間=4月1日～令和7年3月31日

サイズ=縦60ピクセル×横140ピクセル

掲載料(1カ月)=10,000円

募集枠数(先着順)=18枠



## 読者プレゼントコーナー広告

「読者プレゼント」は、広報紙を読ん

令和6年度から賞品の提供額が半額

でアンケートに答えると、抽選で市内店舗の商品やサービスの引換券が当たる広報紙の人気コーナー(27ページ)です。市民の皆さんにお店・商品のPRができるほか、当選者が直接お店に足を運んでプレゼントと引き換えるので、来店してもらうきっかけづくりになります。

プレゼント提供の流れなど、詳しくは市ホームページをご覧ください。令和6年度から賞品の提供額がこれまでの半額となります。

対象事業者=市内に事業所を有する事業者

対象賞品=事業者が製造・販売・提供する物やサービスで、次のすべてに該当するもの

▼総額10,000円(税抜き)相当以上

▼1名当たり1,000円(税抜き)相当以上を2名以上に提供する

割引券など無償で引き換えができないものを除きます。

金額・人数の組み合わせは自由です。



### 【申込方法】

市ホームページを確認の上、各申込書などを持参するか電子メール・郵送で提出してください。

### 【しめきり】

▼広報紙…希望する月の前々月10日まで ▼ホームページ…希望する月の前々月25日まで

申込・問合せ先=秘書広報課(☎64-1320)

## 木に思い出を残そう！ 市民記念植樹祭 参加者募集

市は、市民の慶事を祝う市民記念植樹祭の参加者を募集します。

日時=4月13日(土)午前10時から

場所=市道山手東上西野線(松井ヶ丘小学校～老人福祉センター宝生苑・大住児童館間)

対象=市内に在住し、下表の慶事に該当する人。1人につき1慶事のみ。誕生・結婚は令和5年3月分も受け付けますが、昨年申し込んだ人は申し込

誕生	令和5年3月1日～同6年3月20日生
入学	令和5年度に入学(幼稚園・保育所入園を除く)
成人	平成17年4月2日～同18年4月1日生
結婚	令和5年3月1日～同6年3月20日
銀婚	平成11年4月1日～同12年3月31日
金婚	昭和49年4月1日～同50年3月31日
還暦	昭和38年4月1日～同39年3月31日生
喜寿	昭和21年4月1日～同22年3月31日生
米寿	昭和10年4月1日～同11年3月31日生

みできません。

樹木=イロハモミジ

定員=12組 費用=3,000円

申込方法=公園緑地課にある申込書を提出してください。

申込期間・場所=▼3月1日(金)～19日(火)午前8時30分～午後5時(土・日曜日を除く)・公園緑地課▼3月20日(祝)午前10時～午後3時・市役所正面玄関前

多数の場合は、3月22日(金)午前10時から、申込者による抽選を行います。



家族で協力して記念樹に土を入れる昨年の参加者

申込・問合せ先=公園緑地課(☎64-1344)

## 二月堂竹送り 東大寺に伝統を届けよう！

毎年3月1～14日に東大寺二月堂(奈良市)で行われ、関西に春の訪れを告げる伝統行事として知られる「お水取り(修二会)」。同行事で使われる籠松明(かごたいまつ)の柄には京田辺産の真竹が1役買っています。1,200年以上続くお水取りを支える冬の風物詩に参加しませんか。

日にち=2月11日(祝)

集合時間・場所=午前7時45分・大御堂観音寺付近の竹林まで歩いて移動し、真竹の掘り起こしを見学します。その後、みんなで担いで大御堂観音寺へ向かい、二月堂までの道中安全を祈願します。

### ■今回から無料シャトルバスを運行

現地に駐車場がありませんので、シャトルバスを利用してください。詳しくは、山城松明講社ホーム

ページ(=2次元コード)を確認してください。

運行時間=午前7時～10時(ピストン運行)

乗降場所=三山木駅前ロータリー・普賢寺ふれあいの駅



普賢寺ふれあいの駅で大根炊きの振舞いがあります。



問合せ先=山城松明講社・平田(☎090-7496-9842)

市税などの納期限

種別	納期限	問合せ先
国民健康保険税 (第9期)	2月29日(休)	国保医療課 ☎64-1332
後期高齢者医療保険料 (第8期)		国保医療課 ☎64-1374

▼納期限内に納付されなかったときは、督促手数料200円を加算し、督促状を発送します。  
▼滞納した場合、延滞金を徴収することがあります。また、滞納分の税の徴収は京都地方税機構が行います。  
▼口座振替・自動払込の人は、納期限の前日までに登録口座の預貯金残高を確認してください。

市税の納付は便利な口座振替で一度の手続きで翌年も継続

市・府民税(普通徴収)、固定資産税・都市計画税、軽自動車税(種別割)、国民健康保険税(普通徴収)は、口座振替で納付できます。一度手続きすると翌年度以降も継続され、納め忘れがなく便利です。

**取扱金融機関**＝京都銀行・南都銀行・京都信用金庫・京都中央信用金庫・京都やましろ農業協同組合・ゆうちょ銀行(郵便局)

**手続方法**＝振替を希望する月の前月までに、取扱金融機関へ通帳・届出印・納税通知書か納付書を持参してください。申込書は市内の取扱金融機関にあります。納税通知書・納付書がない場合は問い合わせてください。

**問合せ先**＝税務課(☎64-1318)

森林環境税(国税)が令和6年度から課税されます

森林の環境整備などに必要な地方財源を確保するため、令和6年度から森林環境税が新たに課税されます。税収の全額は、森林環境譲与税として都道府県・市区町村へ譲与されます。

**対象**＝国内に住所を有する個人。市民税・府民税の均等

割がかからない人は原則として課税されません。

**税額**＝年額1,000円

市民税・府民税の均等割は、東日本大震災復興基本法に基づき、平成26年度から臨時的に年額1,000円引き上げられていました。同措置が令和5年度で終了することに替わり、令和6年度から新たに森林環境税が導入されるため、均等割の枠組み内での年税額は変わりません。

**問合せ先**＝税務課(☎64-1317)

転居の届け出は14日以内に転出は14日前から

居住地・世帯主などが変わったときは、次のとおり届け出が必要です。

▼市内で転居…転居日から14日以内に届け出

▼他市区町村へ転出…引っ越し予定日の14日前から受け付け。マイナンバーカードを持っている人は、マイナポータルからオンラインで転出の届け出ができます。詳しくはデジタル庁ホームページ(=2次元コード)をご覧ください。



▼世帯主の変更、世帯の分離・合併…変更

日から14日以内に届け出  
**持ち物**＝官公署発行で顔写真付きの本人確認書類  
同一世帯員以外の方が届け出をする場合は、委任状が必要です。転居する人でマイナンバーカードを持っている人は、交付時に設定した暗証番号が必要です。詳しくは問い合わせてください。

**問合せ先**＝市民年金課(☎64-1330)

就学通知書の確認を

教育委員会は、市立小・中学校の新入学予定者に「就学通知書」を昨年12月中旬に郵送しました。届いていない人は連絡してください。

市立小・中学校以外の学校へ入学する場合は、2月9日(金)までに当該学校の入学許可書と就学通知書を持参し、手続きをしてください。

**手続き・問合せ先**＝学校教育課(☎64-1392)

京都地球環境の日 うちエコ診断で省エネ対策をチェック

2月16日は、京都地球環境の日です。市は、一事業者として率先して脱炭素に向けて取り組むほか、市民の皆さんに省エネの呼び掛けを行っています。

環境省は、家庭でできる地球温暖化対策として「うちエコ診断WEBサービス(=2次元コード)」をインターネットで公開しています。同サービスは、1年間の電気やガスの使用量を平均的な家庭と比較し、光熱費削減につながる効果的な取り組みを提案してくれます。

この機会に、自分に合った省エネ対策を見つけてみませんか。



**問合せ先**＝環境課(☎64-1366)

暗証番号の設定が不要 顔認証マイナンバーカード

暗証番号の管理などに不安がある人の負担軽減のため、同番号の設定が不要な「顔認証マイナンバーカード」があります。健康保険証として利用する際、本人確認方法を顔認証が目視に限定したカードです。

マイナポータル・コンビニ交付サービス・オンライン手続きなどには利用できません。すでにマイナンバーカードを持っている人も、顔認証マイナンバーカードに切り替えることができます。希望する人は問い合わせてください。

**問合せ先**＝市民年金課(☎64-1330)

京たなベマイナポイント ポイント未付与の申し出は2月末まで

10・11月に実施した京たなベマイナポイント事業で、申込手続を行ったにもかかわらずポイントが付与されていない場合は、2月29日(休)までに申し出てください。期限を過ぎた場合は、ポイント付与状況の調査などができません。

**問合せ先**＝京たなベマイナポイント事業コールセンター(☎0120-580-082)

ねんきん源泉徴収票を郵送

日本年金機構は、老齢年金の受給者へ「令和5年分公的年金等の源泉徴収票」を2月中旬までに郵送します。確定申告などに必要ですので大切に保管してください。国民年金・厚生年金・共済組合などが支給する公的年金は、所得税法上「雑所得」となります。老齢・退職を理

由とする年金には所得税が課せられ、年金額から源泉徴収されています。障害・遺族年金は非課税のため、源泉徴収はありません。

源泉徴収票が届かない・紛失したなどの場合は、日本年金機構で再発行を受け付けています。基礎年金番号を確認し、本人が「ねんきんダイヤル」へ連絡してください。

**受付時間**＝▼平日…午前8時30分～午後5時15分(月曜日は午後7時まで) ▼第2土曜日…午前9時30分～午後4時

**問合せ先**＝▼ねんきんダイヤル(☎0570-05-1165) ▼京都南年金事務所(☎075-644-1165)

人権擁護委員を委嘱

市人権擁護委員に、松原真理子さん(大住ヶ丘)が1月1日付けで法務大臣から委嘱されました。人権問題や暮らしの悩み事について、市が行う「なやみごと相談(23ページ)」で相談に応じます。気軽に相談してください。

**任期**＝令和8年12月31日まで

**問合せ先**＝人権啓発推進課(☎64-1336、☎62-4343〈相談専用〉)

戦没者遺族相談員を委嘱

市戦没者遺族相談員に、安岡賢治さん(田辺)が昨年10月1日付けで厚生労働大臣から委嘱されました。戦没者遺族の福祉の増進を図るため、相談・指導・助言を行います。

**任期**＝令和7年9月30日まで

**問合せ先**＝社会福祉課(☎63-1127)

ご用心! 暮らしの中の事故! その製品、安全に使っていますか?



即席カップ麺に添付以外の油を入れたら容器が溶けた!

【事例】

カップラーメンに湯とMCTオイル(※)を入れたところ、容器が破損して湯が漏れ出た。MCTオイルのラベルには「コーヒーやスープに混ぜる」との記載があったので、入れても大丈夫だと思った。

■アドバイス

▼即席カップ麺などの発泡ポリスチレン製容器(※)に、MCTオイル・エゴマ油・アマニ油などを入れると、容器が変質・破損して中身が漏れる恐れがあります。

▼発泡ポリスチレン製容器のカップ麺などには、添付以外の食用油は入れないようにしましょう。  
▼加えたい場合は、カップ麺の中身を、陶磁器製など別の容器に移してから加えるようにしましょう。

※MCTオイルとは 中鎖脂肪酸100%の油。やし油・パーム核油などに含まれています。



※発泡ポリスチレン製容器とは ポリスチレンを発砲させて作られた容器。軽くて丈夫で熱を伝えにくく、食品の保存性に優れています。

**問合せ先**＝消費生活センター(産業振興課内、☎63-1240〈平日午前9時～正午・午後1時～4時〉)

トピックス

お知らせ

催し・募集

健康・福祉

図書館だより

相談窓口

子育て

**わくわく体験クラブ  
林の中で秘密基地を作ろう**

日にち=3月2日(出)  
時間=午前9時30分~午後2時  
場所=野外活動センター  
対象=市内に在住・通学する小学生~19歳の子どもと保護者(3人まで)  
内容=家族で協力して林の中に「隠れ家」を作ります。



定員=先着10組  
費用=1人200円  
申込方法=2月12日(振休)午前9時以降に、電話・FAX・電子メールで、「第26回参加希望」、住所、氏名(ふりがな)、学年、保護者氏名・年齢、電話番号を連絡してください。  
申込・問合せ先=野外活動センター(☎・FAX62-2816 <午前9時~午後5時。水曜日を除く>)、✉ryuoh@city.kyotanabe.lg.jp)

**京田辺ふれあいハイキング**

■霊地 虚空蔵谷と歴史を語る仏様  
日にち=3月2日(出) (雨天決行)  
集合時間・場所=午前9時・JR松井山手駅(午後0時30分ごろ解散)  
コース=山神の石碑→虚空蔵堂・虚空蔵谷→月読神社→両讀寺(拝観・住職の話)→大嘗会田伝承地→JR大住駅(約6km)

飲み物・雨具を持参してください。  
定員=先着50人  
費用=500円(保険料・資料代など)。別途、両讀寺拝観料500円が必要です。  
しめきり=3月1日(金)正午  
■一筆書きで甘南備山  
日にち=3月23日(出) (雨天中止)  
集合時間・場所=午前9時・JR京田辺駅(午後3時ごろ解散)

コース(予定)=薪神社→尾根の小径→雌山三角点→うめの小径→ヒノキの小径→雨乞いの小径→雄山山頂→神南備神社→展望台(昼食)→薬師の小径→芝生広場→JR京田辺駅(健脚コース・約9km)  
飲み物・昼食・雨具を持参し、滑りにくい靴を着用してください。天候などにより大幅にコースを変更する場合があります。  
定員=先着60人  
費用=500円(保険料・資料代など)  
しめきり=3月22日(金)正午

【申込方法】  
観光ボランティアガイド協会ホームページ(=2次元コード)の申込フォームか、電話・電子メールで、希望日・住所(市町村)・氏名・電話番号・参加人数を連絡してください。  
【申込・問合せ先】  
観光ボランティアガイド協会(観光案内所☎68-2801 <月曜日を除く>)、駅ナカ案内所☎68-2810、✉guide@kankou-kyotanabe.jp)



**田辺公園 親子野鳥観察会**

日時=2月17日(出)午前9時30分~正午(雨天中止)  
集合場所=中央公民館  
対象=市内に在住する小学生以上の子どもと保護者  
内容=田辺公園を散策しながら野鳥観察を行います。野鳥が生息しているような場所や特徴を知り、実際に見た野鳥について図鑑などで調べます。  
双眼鏡・図鑑などがある人は持参してください。  
定員=先着20人  
申込方法=2月8日(休)午前10時以降に、電話で申し込んでください。  
申込・問合せ先=きょうたなべ環境市民パートナーシップ事務局(環境課内、☎64-1366)

**ポケットサロン  
DVD上映会&交流会**

日時=3月13日(水)午後1時30分~4時  
場所=女性交流支援ルーム  
対象=市内に在住・通勤・通学する人  
内容=「コーダ あいのうた」(洋画)を鑑賞後、自由に感想などを話しましょう。  
定員=先着9人  
申込方法=2月13日(水)以降に電話で申し込んでください。託児(生後6カ月~未就学児)を希望する場合は、3月6日(水)までに連絡してください。  
申込・問合せ先=女性交流支援ルーム(☎65-3709 <平日午前10時~午後6時>)

**同志社女子大学  
オペラクラス公演 フィガロの結婚**

日にち=2月17日(出)  
時間=午後2時から(開場は午後1時30分)  
場所=同志社女子大学京田辺キャンパス 新島記念講堂  
駐車場がありませんので、公共交通機関で来ててください。  
演目=フィガロの結婚(モーツァルト)全4幕イタリア語上演 字幕付き。未就学児は入場できません。  
定員=先着800人程度(自由席)  
問合せ先=同志社女子大学学芸学部・文学研究科事務室(音楽学科、☎65-8501)

**けいはんな歴史講座  
「京都・奈良、府県境の寺院とほとけ」**

日時=2月15日(休)午前10時~11時30分  
場所=けいはんなプラザ(精華町)  
内容=南山城から大和路までの古寺と、100年ぶりの修理を終えた9体の阿弥陀如来像をはじめ、そこにたたずむ仏像を紹介します。  
講師=浄瑠璃寺(木津川市)住職の佐伯功勝さん  
申込方法=申込フォーム(=2次元コード)から申し込んでください。  
しめきり=2月14日(水)午後1時  
問合せ先=けいはんな学研都市活性化促進協議会(☎95-5034)



**大住隼人舞など府内5つの地域文化が集まる  
京のかがやき2024 ~新・京都歴史絵巻~**

日にち=2月24日(出)  
時間=午後6時20分~7時30分(開場は午後5時50分)  
場所=南座(京都市東山区)  
内容=大住隼人舞など府内5つの地域文化が集結し、光や音の演出のほか、デジタル歴史絵巻で表現する民俗芸能のエンターテイメント。スペシャルナビゲーターは俳優の佐々木蔵之介さんです。  
出演団体=大住隼人舞保存会・福知山踊振興会・宇治田楽まつり実行委員会・宮津おどり振興会・和知太鼓保存会  
定員=1,000人程度  
費用=2,000円から  
申込方法=専用サイト(=2次元コード)から申し込んでください。  
問合せ先=京都府地域文化活性化連絡協議会(府文化政策室内、☎075-414-4521)



**D-fab創業支援セミナー  
ビジネス思考のキホンのキ**

日時=2月20日(水)午後6時30分~8時30分  
場所=商工会館  
対象=起業・副業に関心のある人  
内容=起業や副業に役立つ知識・スキルの基礎などをビジネス視点で学びます。  
講師=中小企業アドバイザーの櫻井亮さん  
定員=先着20人  
申込方法=申込フォーム(=2次元コード)から申し込んでください。  
しめきり=2月16日(金)午後5時  
問合せ先=産業振興課(☎64-1364)



【広告】広告の申し込みは秘書広報課(☎64-1320)まで

**きょうたなべ政策グランプリJAPAN  
最優秀賞の事業「でこぼこ大運動会」**

昨年12月16日、学生が政策提案する「きょうたなべ政策グランプリJAPAN」で最優秀賞を受賞した「チームでこぼこ」が、政策プランを実行します。運動会で友達づくり、新学期前の不安をなくしませんか。  
日にち=3月2日(出)  
時間=午後1時30分~6時(午後5時からは自由参加)  
場所=田辺中央体育館  
対象=市内に在住・通学する小学校4年生~中学生  
内容=キンボールバレー・借り物競争・ビーチフラッグ・玉入れ・リレーなど。閉会式後、交流会も行います。  
定員=80人。多数の場合は抽選します。  
費用=300円  
申込方法=申込フォーム(=2次元コード)から申し込んでください。  
しめきり=2月15日(休)  
問合せ先=チームでこぼこ・安田(✉team.dekoboko123@gmail.com)



**木津川流域クリーン大作戦**

日にち=2月18日(日) (雨天時は2月25日(日))  
時間=午前9時30分~10時30分(受け付けは午前9時から)  
集合場所=▼拠点番号⑦...草内木津川運動公園。駐車場は山城大橋下▼拠点番号⑨...田辺木津川運動公園。駐車場は同公園内  
内容=木津川河川敷・堤防の清掃活動。火ばさみと手袋を持参し、汚れてもよい靴で参加してください。中学生以下は保護者の同伴が必要です。  
申込方法=申込フォーム(=2次元コード)か、FAX・電子メールで、氏名・住所・電話番号・参加する拠点番号と拠点名・参加人数を連絡してください。  
しめきり=2月15日(休)  
申込・問合せ先=▼淀川管内河川レンジャー事務局(☎072-861-6801、FAX072-841-5663、✉cyuuou-kasen@nifty.com) ▼国土交通省淀川河川事務所木津川出張所(☎62-0075)



**多々羅地区における  
都市計画変更案の縦覧**

多々羅地区における都市計画(用途地域・特別用途地区・高度地区・地区計画)の変更案の縦覧を行います。期間中に意見書を提出できます。併せて公聴会の見解書を公表します。  
期間=2月14日(水)~29日(土)(土・日曜日、祝日を除く)  
時間=午前8時30分~午後5時15分(正午~午後1時を除く)  
場所=計画交通課  
提出・問合せ先=計画交通課(☎63-1219)



物価高騰低所得世帯（臨時）支援給付金

■7万円を追加支給
物価高騰対策として住民税非課税世帯に対して、昨年8～12月に支給した3万円に加え、今回7万円を追加支給します。

対象＝令和5年12月1日現在、本市に住居登録がある令和5年度住民税均等割非課税世帯（住民税が課税されている人の扶養親族のみで構成する世帯を除く）

支給額＝1世帯につき7万円
申請方法＝対象世帯に郵送する案内を確認してください。

■同給付金（3万円）の特例措置

転入出の市町村の基準日の違いから、給付金（3万円）が受給できなかった非課税世帯は問い合わせ下さい。

受付期限＝3月15日（金）

【問合せ先】

物価高騰低所得世帯支援給付金コールセンター（☎0120-45-0005〈平日午前9時～午後5時〉）

児童手当・特例給付
2月期分を振り込み

児童手当・特例給付を受給している人には、2月期分（令和5年10～1月分）を2月9日（金）に振り込みます（公務員を除く）。なお、未申請・書類不備・現況届未提出の場合は支給できませんので、心当たりがある人は問い合わせください。

問合せ先＝子育て支援課（☎64-1376）

認知症家族交流会

認知症の介護の悩みを相談したい、話を聞いてほしいと思ったことはありませんか。介護する人同士で不安や悩

みを語り合い、認知症への理解を深めましょう。

日時＝2月15日（休）午後1時～2時30分

場所＝老人福祉センター宝生苑

対象＝認知症の人を介護する家族など

定員＝先着15人

申込方法＝電話で申し込んでください。

申込・問合せ先＝地域包括支援センターあんあん市役所（☎63-1268）

認知症サポーター養成講座

認知症の症状や対応方法を学び、認知症の人や家族の「応援者」となる認知症サポーターになりませんか。

日時＝2月13日（火）午後1時30分～3時

場所＝もどり場だんだん みんなのおうち（三山木直田23-2）

対象＝市内に在住・通勤・通学する人

定員＝先着10人

申込方法＝電話で申し込んでください。

申込・問合せ先＝地域包括支援センターあんあん常磐苑（☎68-1310）

ひだまりの会

日時＝2月20日（火）午後1時30分～2時30分

場所＝北部住民センター

対象＝市内に在住する高齢者

内容＝季節の歌・お楽しみ会

定員＝先着15人

申込方法＝電話かFAXで申し込んでください。

しめきり＝2月15日（休）

申込・問合せ先＝社会福祉協議会（☎68-5005、FAX65-3883）

認知症カフェ

子育て世代の参加も歓迎です！

◎認知症コミュニケーションカフェ

■え～ると待ち合わせ！

日にち＝2月15日（休）

時間＝午後1時30分～3時30分（予定）

場所＝アル・プラザ京田辺3階休憩スペース

内容＝脳活性化ゲーム・ミニ講話・小物作りなどを

◎ありがとうカフェ・ガーデン

■ありがとうカフェ

認知症の人・介護する家族・認知症について学びたい人などが気軽に集えるカフェです。

日時＝2月21日（水）・25日（日）午前10時～正午

毎月第3水曜日・第4日曜日にオープンしています。

■ありがとうガーデン

一年を通じて、庭で野菜作りや収穫物を味わうことができます。認知症などに関する相談もできます。

通じて、認知症への理解を深めるほか、趣味などのフリートークで交流します。認知症についての疑問や相談にも応じます。

問合せ先＝地域包括支援センターあんあん常磐苑（☎68-1310）

日時＝毎週火曜日の午前10時～午後4時

【場所】

もどり場だんだん みんなのおうち（三山木直田23-2）

【メニュー】

▼コーヒー（お茶）・お菓子・おにぎりのセット…300円 ▼ランチ…500円

ランチは前日正午までに電話で予約してください。

【予約・問合せ先】

そよかぜ子育てサポート（☎62-9672、☎070-3243-6442）



社会福祉センター

ふれあいまつり

日時＝3月2日（土）午前10時～午後3時

場所＝社会福祉センター

内容＝体験コーナー・展示・模擬店・ステージ発表など

問合せ先＝ふれあいまつり実行委員会（社会福祉協議会内、☎62-2222、FAX65-4962）

大人のためのおはなし会

日にち・テーマ＝▼2月2日（金）・ゆき▼3月8日（金）・ひなの月

時間＝午前10時30分～11時10分

場所＝中央図書館

内容＝昔話の語りや絵本の読み聞かせをします。大人対象ですが、子どもも同伴できます。

問合せ先＝おはなしサークルがらがらどん・村上（✉katari@katarinomori13.com）

枚方京田辺環境施設組合

議会定例会の傍聴

日にち＝2月9日（金）

時間＝午後2時から（受け付けは午後1時30分から）

場所＝枚方市東部清掃工場

内容＝令和6年度一般会計予算など

定員＝先着15人

問合せ先＝枚方京田辺環境施設組合（☎072-896-1570）

収穫の喜び味わって／市民農園の利用登録者を募集

市は、岡村・宮ノ口地区にある市民農園の利用登録を受け付けます。

市民農園は、地域の農家組合が管理・運営し、休憩所などが整備されています。地域との交流を深めながら野菜作りを体験し、収穫の喜びを味わってみませんか。

対象・料金など＝右表のとおり。1世帯につき1区画に限ります（住所が同一の場合は世帯分離してい

Table with 3 columns: 農園名, 対象, 年間利用料金, 区画面積, 貸農機具, トイレ, 駐車場. Rows include 岡村いきいき農園 and 宮ノ口市民農園.

司法書士無料相談

日時＝2月17日（土）午後1時30分～4時30分

場所＝中央公民館

内容＝相続・遺言に関する相談

問合せ先＝京都司法書士会事務局・西本（☎075-241-2666、FAX075-222-0466）

普通救命講習

日にち・場所＝▼2月19日（月）・3月6日（水）…消防署 ▼2月17日（土）・3月10日（日）…消防署北部分署

時間＝午前9時～正午

対象＝市内に在住・通勤・通学する人

内容＝AEDを用いた心肺蘇生の講習。一定レベル以上の技術を習得した人には修了証を交付します。

定員＝各回先着10人

申込方法＝前日までに、電話か来署して申し込んでください。

申込・問合せ先＝▼消防署（☎63-1125） ▼消防署北部分署（☎65-0119）

古文書を読む会

日時＝2月10日（土）午前10時～正午

場所＝中央公民館

講師＝精華町教育委員会の中川博勝さん

費用＝300円（資料代）

問合せ先＝郷土史会・土居（☎・FAX63-5473）

でも1世帯とみなします）。貸付期間＝1年間（4月1日～令和7年3月31日。更新あり）

登録方法＝往復はがきの往信用に、希望する農園名（複数の場合は、優先順位も記入）・住所・氏名・年齢・電話番号を、返信用に住所・氏名を書いて郵送してください。

抽選して登録順を決定し、3月上旬に郵送でお知らせします。

しめきり＝2月26日（月）（必着）

◎農園MAP



※飯岡ふれあい農園の新規募集はありません。



申込・問合せ先＝農政課（☎610-0393〈住所不要〉、☎64-1362）

**介護者交流会**

日時=2月26日(月)午後1時30分~3時  
 場所=社会福祉センター  
 対象=在宅で介護している人  
 内容=懇談・交流  
 申込方法=電話かFAXで申し込んでください。  
 申込・問合せ先=社会福祉協議会 (☎68-5005、FAX65-3883)

**障がいお悩み相談会**

視覚に障がいがある人が、悩みや心配事の相談に応じます。気軽に相談してください。  
 日時=2月13日(火)午後3時~5時  
 場所=市役所3階301会議室  
 対象=市内に在住する人  
 問合せ先=障がい福祉課 (☎64-1372、FAX63-5777)

**高校生給付型奨学金等を支給**

府は、市民税非課税(生活保護を除く)世帯に、高校生給付型奨学金等を支給します。  
 対象=母子・父子世帯(20歳以上65歳未満の同居者がいる世帯を除く)、児童世帯、障がい者世帯、長期療養者世帯  
 申請方法=子育て支援課か山城北保健所綴喜分室にある

申請書を持参してください。  
 しめきり=2月29日(木)  
 申請・問合せ先=▼子育て支援課 (☎64-1376) ▼山城北保健所綴喜分室 (☎63-5745)

**男性のための電話相談**

日にち=3月1日(金)  
 時間=午後6時~8時(受け付けは午後7時30分まで)  
 相談電話番号=☎65-3709  
 内容=職場・仕事・地域での人間関係、ストレス、生き方、家族・夫婦関係など男性からの悩みの相談。相談員の性別は希望に応じます。  
 相談料=無料。通話料が必要です。  
 問合せ先=人権啓発推進課 (☎65-3709)

**府歯科医師会口腔サポートセンター**

府歯科医師会は、在宅・病院・施設などで療養中により、通院が困難な人を歯科医院につなぐため口腔サポートセンターを設置しています。詳しくは、同会ホームページ(=2次元コード)を確認してください。  
 問合せ先=(一社)京都府歯科医師会 (☎075-812-8492、FAX075-812-8814)



**障がい・けが・妊産婦などの人のための京都おもいやり駐車場**

府は、障がい・高齢・難病・けが・妊産婦などで歩行が困難な人が利用できる「京都おもいやり駐車場利用証制度」を設けています。同駐車場は、車いすマークのある駐車スペースで、市内では11カ所の公共施設にあり、利用するためには申請が必要です。  
 対象=身体・知的・精神障がい者、難病患者、高齢者、妊産婦、けが人、その他診断書などで歩行や乗降が困難と認められる人。等級などにより利用できない場合があります。

申請方法=府ホームページ・山城北保健所綴喜分室・市健康福祉政策推進室にある申請書に確認書類を添えて、山城北保健所綴喜分室などで手続きしてください。



利用証



京都おもいやり駐車場

問合せ先=▼健康福祉政策推進室(☎64-1370)▼京都府山城北保健所綴喜分室(☎63-5745)

**寄付いただいた杖をプレゼント追加募集**

市に寄付された杖を無料で差し上げます。  
 対象=次のすべてを満たす人  
 ▼市内に在住する60歳以上で初めて申し込む▼申し込み事項(氏名・住所など)を担当地区の民生児童委員に提供することに同意する  
 内容=LED内蔵のシルバー色の杖(=写真)。長さが調節できます。  
 募集数=240本。多数の場合は抽選し、当選者には4月までに担当地区の同委員が自宅に届けます。

申込方法=申込フォーム(=2次元コード)から申し込むか、申込用紙設置場所にある申込用紙を、同所に備え付けの専用箱に投函・持参してください。  
 申込用紙設置場所=健康福祉政策推進室、老人福祉センター宝生苑・常磐苑、三山木老人いこいの家  
 しめきり=2月22日(木)



LEDは点灯・点滅の切り替え式

申込・問合せ先=健康福祉政策推進室(☎64-1370)



【大根餅】

■材料(2人分)

ダイコン	1/4本(200g)
桜エビ	4g
片栗粉	大さじ3と小さじ1
鶏ガラスープの素	小さじ1/3
ごま油	小さじ2

■ワンポイント

★残ったダイコンの汁は、味噌汁に入れるとおいしくなり、栄養もアップします。  
 ★桜エビの代わりに、じゃこやプロセスチーズを使ってもおいしいです。  
 ★ネギのみじん切りを入れると、彩りが良くなります。

■栄養量(1人分)

エネルギー	107kcal	カルシウム	65mg
タンパク質	1.7g	塩分	0.1g
脂質	4.2g		

旬の野菜を使った体にやさしい間食レシピです。酢じょう油を付けて食べると、ちょっとしたおかずにもなる時短メニューです。

■作り方

- ①ダイコンは皮をむいて2/3をおろしてザルで水切りし、残り1/3を粗めのみじん切りにする。
- ②①と桜エビ・片栗粉・鶏ガラスープの素をボウルに入れて混ぜ、4等分に分けて整形する。
- ③熱したフライパンにごま油を入れ、焼き色を少し付けるように両面を2分ほど焼く。

問合せ先=健康推進課(☎64-1335)

**高齢者いきいきポイントボランティア登録者を募集**

市は、市内の登録施設で活動するボランティア登録者を募集します。登録すると、活動実績に応じてポイントを付与し、たまったポイントで年間5,000円を上限に交付金を受けることができます。現在、約220人が登録し、園芸・将棋・話し相手など多方面で活動しています。

対象=60歳以上で要介護認定などを受けていない人

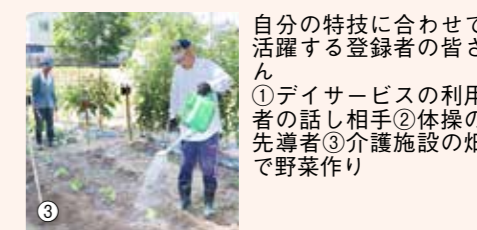
■講習会\登録希望者は参加を/

日時=3月8日(金)午前9時30分~正午

場所=市役所3階301会議室

内容=事業概要・個人情報の保護・認知症サポーター養成講座など

申込方法=電話か来庁して申し込んでください。



自分の特技に合わせて活躍する登録者の皆さん  
 ①デイサービスの利用者の話し相手②体操の先導者③介護施設の畑で野菜作り

申込・問合せ先=高齢者支援課(☎63-1307)

【広告】内容や広告主については市が推奨するものではありません。広告の申し込みは秘書広報課(☎64-1320)まで

トピックス  
お知らせ  
催し・募集  
健康・福祉  
図書館だより  
相談窓口  
子育て

**住職による講演会  
生きづらさを抱える人とともに考えること**

うつ病や人間関係、心身の不調などから、生きづらさを感じる人が増えています。日ごろから、さまざまな人々の多種多様な悩みを聞いている住職がお話します。

**日にち**=3月9日(出)  
**時間**=午後1時30分~3時(開場は午後1時から)  
**場所**=社会福祉センター  
**講師**=真言宗長弓寺薬師院の住職で、臨床心理士の岡崎良仁さん  
**テーマ**=生きづらさを抱える人とともに考えること  
**定員**=70人。多数の場合は抽選し、全員に結果を

郵送します。

**申込方法**=電話・FAX・はがきで、氏名・住所か勤務先・電話番号を連絡してください。

手話通訳・要約筆記・磁気ループシステム・託児(生後6カ月~未就学児)を希望する人は、2月13日(火)までに連絡してください。

**しめきり**=2月16日(金)(必着)

**申込先**=障害者生活支援センターふらっと(〒610-0361京田辺市河原食田10-23、☎68-1070、FAX68-1071)



問合せ先=障がい福祉課(☎64-1372)

**受けましたか? 高齢者用肺炎球菌ワクチン  
申し込みは3月22日まで**

高齢者用肺炎球菌ワクチン(23価肺炎球菌ワクチン)は、国が定める定期接種です。

65歳以上で、これまでに同ワクチンを接種したことがない人は対象となる年度に1回、定期接種を受けることができます。今年度の対象者には昨年5月に案内を郵送していますので、この機会に接種することをお勧めします。

**対象**=本市に住民登録があり、同ワクチンを接種したことがない次の人

- ▼65歳(昭和33年4月2日~同34年4月1日生)
- ▼70歳(昭和28年4月2日~同29年4月1日生)
- ▼75歳(昭和23年4月2日~同24年4月1日生)
- ▼80歳(昭和18年4月2日~同19年4月1日生)
- ▼85歳(昭和13年4月2日~同14年4月1日生)
- ▼90歳(昭和8年4月2日~同9年4月1日生)
- ▼95歳(昭和3年4月2日~同4年4月1日生)
- ▼100歳(大正12年4月2日~同13年4月1日生)
- ▼接種日現在60歳以上65歳未満で、心臓・腎臓・呼吸

器などに障がいがある(身体障害者手帳1級相当)

**自己負担額**=2,500円

次のいずれかに該当する人は、申請すると無料で接種できます。

▼世帯全員が市民税非課税の世帯

▼生活保護の受給世帯

▼中国残留邦人等支援給付金の受給世帯

**接種方法**=案内に同封している申込書を健康推進課へ提出し、交付された予診票を医療機関に持参して接種してください。申込書は、市ホームページ・健康推進課にもあります。

医療機関によっては、接種費用をいったん窓口で全額支払った後、市から還付となる場合があります。

**申込期限**=3月22日(金)(必着)

**接種期限**=3月31日(日)

これまで国や市の助成を受けたことがない70歳以上の人には、市の助成制度があります。対象・助成額など、詳しくは問い合わせください。



申込・問合せ先=健康推進課(☎64-1335)

【広告】内容や広告主については市が推奨するものではありません。広告の申し込みは秘書広報課(☎64-1320)まで

**新型コロナウイルスワクチン Information**

**◎全額公費負担(無料接種)は3月末まで**

全年代への公費負担による無料接種は、3月31日(日)で終了します。

**対象・接種券について**=下表のとおり

	対象	接種券について
初回接種	まだ一度も接種していない生後6カ月以上の人	すでに接種券を持っている人は同券で接種できます。紛失した人は再発行しますので、コールセンターにお問い合わせください。
秋冬接種	初回接種をした人(令和5年9月20日~3月31日に1回のみ接種可)	▼前回の接種から3カ月経過後に、申請してください。市ホームページにある申請書を健康推進課に持参するか、新型コロナウイルスワクチン接種対策室に郵送してください。専用フォーム(=2次元コード)からも申請できます。 ▼すでに接種券を持っている人は同券で接種できます。 ▼65歳になった人には郵送します。



**◎接種は医療機関で**

集団接種は終了しましたので、各医療機関で接種してください。接種できる医療機関は、郵送する接種券に同封している案内・コロナワクチンナビ(=2次元コード)で確認するか、新型コロナウイルスコールセンターにお問い合わせください。なお、同コールセンターでは、接種の予約はできません。また、医療機関によっては接種予約を早めに終了する場合がありますので、余裕を持って予約してください。



**◎4月から自己負担が必要に**

政府は、4月以降の新型コロナウイルスワクチン接種について、65歳以上の人などを対象に、定期接種として秋から冬にかけて年1回行う方針を示しています。また、接種費用の一部に自己負担が発生する見込みです。なお、使用ワクチン・自己負担額などについては決まり次第、広報紙などでお知らせします。



問合せ先=新型コロナウイルスコールセンター(☎0570-550-307)

※最初の「0」を忘れずに! 間違い電話が多発しています。番号はしっかりと確認してください。

【広告】内容や広告主については市が推奨するものではありません。広告の申し込みは秘書広報課(☎64-1320)まで

# 相談窓口 2月

2月1日～3月10日分を掲載しています。  
記載がないものは無料／★は事前予約制

予約	相談事業	日にち(祝日を除く)	時間	場所	予約・問合せ先
	なやみごと相談	14日(水) 28日(水)	13:30～16:00	三山木福祉会館 市民相談室	
予約優先	市民無料法律相談	7日(水)(予約受付中) 21日(水)(予約2日(金)～) 3月6日(水)(予約2月16日(金)～) 3月21日(水)(予約3月1日(金)～)	13:30～16:30	市民相談室	人権啓発推進課 ☎62-4343
★	南部法律相談センター	毎週(木)	13:00～17:00 40分5,500円	商工会館	京都弁護士会 ☎075-231-2378
★	税務相談(税理士・税理士法人が関与していない納税者が対象)	7日(水)	13:30～16:30 1人約30分	中央公民館	近畿税理士会宇治支部 ☎64-6650
	女性の相談室	毎週(月)～(金)	10:00～12:00 13:00～17:00		
★	女性のための専門相談	1日(水)・9日(金)・15日(水) 22日(水)、3月7日(水)	13:30～16:30	女性交流支援ルーム	☎65-3727
予約優先	女性のための法律相談	28日(水)	13:30～15:00		
★	思春期相談なごみ 発達・育児相談	1日(水)・3月7日(水) 毎週(月)～(金)	10:15～12:45 13:30～15:30	田辺児童館	☎65-3709 ☎63-1081
★	すくすく子育て相談	毎週(月)～(金)	9:00～16:00 9:30～16:30	電話相談のみ 地域子育て支援センター 三山木保育所 地域子育て支援センター 松井山手 はぐはぐルーム松井山手	地域子育て支援センター 河原保育所 ☎62-3511 ☎68-5570 ☎64-0166 ☎65-1170
	家庭児童相談室	毎週(月)～(金)	8:30～17:15	子育て支援課	家庭児童相談室 ☎64-1309
★	妊婦・乳幼児相談(赤ちゃんサロン)	1日(水)・3月7日(水)	9:00～10:30	保健センター	子育て支援課 ☎64-1377
	消費生活相談 多重債務相談	毎週(月)～(金)	9:00～12:00 13:00～16:00	産業振興課	消費生活センター ☎63-1240
★	健康相談(医師)	3月11日(月) (予約は3月8日(金)まで)	13:45～15:30	保健センター	健康推進課 ☎64-1335
★	健康相談(栄養士・保健師)	2月6日(水)	9:00～11:00		
	こころの相談(ひとやすみコール)	毎週(月)・(水)	17:30～20:00	相談専用電話 ☎63-7088	障がい福祉課 ☎64-1372
	ふれあい相談室	毎週(月)～(金)	9:00～12:00 13:00～16:00		
予約優先	おかたづけ相談	9日(金)			
予約優先	心配ごと相談	9日(金)・26日(月)	13:30～16:00		
予約優先	ひきこもりに関する相談	26日(月)		社会福祉センター	社会福祉協議会 ふれあい相談室 ☎62-5447
★	高齢者等のためのこれからのこと相談	29日(水)	10:00～12:00		
★	司法書士法律相談	9日(金)			
★	成年後見制度相談	29日(水)	13:30～16:00		
★	弁護士無料法律相談	26日(月)			
★	市立幼稚園・こども園 小・中学校 教育相談	20日(水) 3月1日(金)・5日(水) 5日(月)・9日(金) 3月4日(月) 13日(水)・27日(水) 14日(水) 28日(水)・3月6日(水) 5日(月)・19日(月)・26日(月) 3月4日(月) 6日(水)・20日(水)・ 3月5日(水) 6日(水)・26日(月)・27日(水) 3月8日(金) 7日(水)・28日(水) 3月6日(水)・7日(水) 14日(水)・21日(水)	9:00～17:00 9:00～17:00 9:00～17:00 9:30～15:00 9:15～17:00 12:30～16:30 9:00～17:00 9:00～17:00 13:00～17:00 13:00～17:00	大住小学校 田辺小学校 草内小学校 三山木小学校 普賢寺小学校 田辺東小学校 松井ヶ丘小学校 薪小学校 桃園小学校	☎62-0046 ☎62-0044 ☎62-0054 ☎62-1055 ☎65-0053 ☎62-4348 ☎62-8888 ☎63-2000 ☎63-6335
	教育相談	毎週(月)～(金)	8:30～17:00	相談専用電話 ☎63-4488	こども・学校サポート室 ☎64-1325

# 図書館だより 2月

3月上旬までを掲載しています。

## おはなし会

- 中央図書館…▼毎週土曜日(10日を除く)：午後3時から ▼16日(金)：午前11時から
- 北部分室…毎週土曜日(10日を除く)：午前11時から
- 中部分室…7日(水)・14日(水)・21日(水)：午後3時30分から

## ギャラリー【中央図書館】

- ▼13日(水)～18日(日)…第16回いきいき作品展：全日本年金者組合綴喜支部
- ▼27日(水)～3月3日(日)…第24回パレット油絵展：パレット
- ▼3月5日(水)～10日(日)…京田辺写友会写真展：京田辺写友会

## 映画会【中央図書館】

- ①3月2日(土)…死にゆく妻との旅路(113分・邦画)
  - ②3月16日(土)…パリ、憎しみという名の罠(104分、フランス・ベルギー映画、字幕あり)
- 時間＝午前10時30分から  
対象＝市内に在住・通勤・通学する人  
定員＝各回先着25人  
申込方法＝①は2月18日(日)②は3月3日(日)の午前10時以降に中央図書館に電話・FAX・来館してください。  
しめきり＝前日の午後6時

## >>>>> 今月のおすすめ図書 ～New Book～



『遠くの人と手をつなぐ』 著／千葉望 発行／理論社

日本では、子どもの7人に1人は貧困状態にあるといわれ、自然災害・事故・事件などで必要な食料や医療・学習環境が奪われているケースもあります。そんな中、「子ども食堂」や「コラボ・スクール(放課後学校)」などで子どもたちに手を差し伸べる

人たちがたくさんいます。本書は、困っている子どもたちが学校や家以外でも声を上げられるよう、さまざまな活動をしている現場の人たちを紹介しています。人のつながりを考えることのできる一冊です。

【広告】 広告の申し込みは秘書広報課(☎64-1320)まで

## 2月10日(土) 電気工事に伴う停電のため臨時休館

2月10日(土)は、市役所庁舎の停電点検・電気工事に伴い、コンピューターネットワークが使用できないことから、中央図書館・北部分室・中部分室を臨時休館します。  
なお、図書館ホームページは、9日(金)午後6時から10日(土)午後5時まで停止します。資料の検索・マイページ(予約の申し込み、貸出資料の確認・延長など)の利用もできません。復旧は工事の都合により前後することがあります。

### 【問合せ先】

- ▼中央図書館(☎65-2500、FAX65-1222)
- ▼北部分室(北部住民センター内、☎63-0499)
- ▼中部分室(中部住民センター内、☎64-8833)

### 移動図書館 かなび号

▼初めての人でも利用できます。  
▼中央図書館、北部・中部分室で借りた本も返すことができます。▼雨天の場合は、巡回を中止します。

曜日	巡回地区	駐車場所	時間(午後)	日にち
火曜日	新興戸	新興戸公民館北 50 m	3:00～3:30	6
	飯岡	飯岡バス停前	3:40～4:10	20
	山本	山本出荷場精米所前	4:20～4:50	3/5
	同志社山手	同志社山手北公民館駐車場	2:10～2:50	13
	同志社住宅地	同志社住宅第1公園東側	3:00～3:30	
水曜日	普賢寺	普賢寺公民館前	3:40～4:10	27
	多々羅	多々羅地区消防器具庫前	4:20～4:50	7 21 3/6
	水取	水取公民館前	2:20～2:50	
	天王	天王バス停前	3:00～3:30	
	高船	高船農産加工センター前	3:40～4:10	
打田	打田公民館前	4:20～4:50		
木曜日	松井	松井古川公園駐車場	1:40～2:10	14 28
	山手西	山手西公民館前	2:20～3:00	
	山手東	ファインパークB棟玄関横	3:10～3:50	
	山手南	わくわく公園東南角	4:10～4:50	
	三山木駅前	二又公民館駐車場	2:50～3:30	1
江津	江津公民館前	3:40～4:10	15	
宮ノ口	宮ノ口白山公園	4:20～4:50	3/7	
健康村	健康村バス停東側	2:00～2:30	8 29	
興戸	興戸公民館西 200 m	2:50～3:20		
高木	高木公民館前	3:30～4:10		
南山東	南山公園	4:20～4:50		

■記載のないものは、申込不要・無料です。

**前向き子育て講座  
子どもの自信を育てる編**

日時=3月2日(土)午前10時~正午  
場所=はぐはぐルーム松井山手  
内容=子どもが自信を持てる子育て技術「トリプルP」を学びます。トリプルPは、オーストラリアで開発された親向けの子育て支援プログラムです。託児(先着10人)があります。  
講師=トリプルPジャパン理事で臨床心理士の白山真知子さん  
定員=25人。多数の場合は抽選します。  
申込方法=申込フォーム(=2次元コード)か電話で申し込んでください。  
しめきり=2月19日(月)



**はいはいサロン**

日時=3月19日(火)午前10時30分~11時30分  
場所=大住児童館  
対象=生後6カ月までの第1子  
内容=お母さん同士の交流・情報交換・看護師による育児相談。バスタオル・おもちゃを持参してください。  
定員=先着6組  
申込方法=2月22日(木)以降に電子メールかLINEで、親子の氏名・子どもの生年月日・住所(地域)・電話番号・メールアドレスを連絡してください。  
申込・問合せ先=子育てママ応援隊「はいはい」・田中(☎090-2350-5105、✉haihai.kyotanabe@gmail.com、LINE ID: @085rpuvq)

**親子教室(1期・全7回)**

期間=4月下旬~7月上旬。各回の詳しい日には、下図の2次元コードで確認してください。  
場所・クラス・対象など=右表のとおり  
時間=午前10時~11時  
内容=親子で楽しめるふれあい遊び・手遊び・リズム遊び・運動遊び・お絵描きなど  
定員=▼大住児童館…各クラス15組程度▼普賢寺児童館…各クラス10組程度  
多数の場合は初めての人を優先し、抽選します。  
申込方法=申込フォーム(=2次元コード)か、往復はがきの往信用に、希望クラス・住所・親子の氏名(ふりがな)・子どもの生年月日・電話番号・初めて参加する人は「初めて参加」を、返信用に住所・氏名を書いて、参加を希望する児童館へ郵送してください。



申込・問合せ先=▼大住児童館(〒610-0343京田辺市大住内山7、☎68-2225)  
▼普賢寺児童館(〒610-0323京田辺市水取門田6-3、☎65-0153)

**はぐはぐ子育て支援事業  
「ピックアップ情報紙」**

広報紙に掲載しきれないイベントや子育て情報が満載!  
右図の2次元コードからアクセスできます。



**乳幼児・学童・思春期の子ども対象  
食事なんでも相談**

離乳食・小食・過食・偏食・アレルギー・給食など、子どもの食事について管理栄養士が相談に応じます。  
日にち=3月11日(月)  
時間=▼午前9時から▼午前10時から▼午前11時から(いずれも約50分)  
場所=はぐはぐルーム松井山手  
対象=市内に在住する、おおむね0~17歳の子どもや家族  
定員=各回先着2人。定員超過で参加できなかった人には、別途相談に応じます。  
申込方法=申込フォーム(=2次元コード)から申し込んでください。  
申込期間=2月9日(金)~27日(火)  
問合せ先=はぐはぐルーム松井山手(☎65-1170)



**育児なんでも相談会**

日時=2月22日(木)午前9時30分~11時30分  
場所=南部まちづくりセンター  
内容=桶谷式乳房マッサージ認定助産師と理学療法士が、授乳・断乳方法や母親の産後の不調など、さまざまな相談に応じます。詳しくはインスタグラム(=2次元コード)をご覧ください。  
問合せ先=母乳育児相談室フェネル・辻(☎070-6541-8100)



いずれかの児童館で参加したことがある人は「初めて参加」とはなりません。ほかの児童館の教室に参加している人は、優先されない場合があります。また、両児童館へ重複して申し込んだ場合は無効です。しめきり後に児童館の変更はできません。  
しめきり=2月22日(木)。往復はがきの場合は2月20日(火)(当日消印有効)

対象	大住児童館	普賢寺児童館
2歳児クラス(令和3年4月2日~同4年4月1日生)	水曜日	金曜日
1歳児クラス(令和4年4月2日~同5年4月1日生)	金曜日	木曜日
0歳児クラス(令和5年4月2日~同年9月30日生)	木曜日	火曜日

**らくらくDay!**

理学療法士・幼稚園教諭・保育士と一緒に、家庭で「楽しく!楽に!」子育てのヒントを学びませんか。  
日にち=2月16日(金)  
時間・内容=▼午前10時~正午…ママへの絵本読み聞かせ・おしゃべり会▼①午前10時~10時20分…ベビーマッサージ▼②午前11時~11時30分…英語リトミック  
場所=南部まちづくりセンター  
対象=未就園児と保護者  
定員・費用=①②ともに各回先着10組・1組500円  
申込方法=申込フォーム(=2次元コード)から申し込んでください。  
問合せ先=京田辺らくらく子育てネットワーク・水野(☎090-1444-6447)



**パパママセミナー・チャレンジ編**

日時=3月2日(土)午前10時~午後0時30分  
場所=保健センター  
対象=市内に在住する妊娠5カ月以降の妊婦と配偶者  
内容=▼夫婦で話し合い、赤ちゃんがいる生活をイメージしよう▼妊婦体験スーツの着用▼沐浴(もくよく)・抱っこ・着替えなどの体験  
託児(生後6カ月~未就学児)があります。  
定員=先着20組  
申込方法=申込フォーム(=2次元コード)か電話で申し込んでください。  
しめきり=3月1日(金)  
申込・問合せ先=子育て支援課(☎64-1377)



**ザ U.S.A** アメリカの文化と生活

シリーズ② バレンタインデー

ハロー! CIR(国際交流員)のシャベズ・莉愛(りあ)(25)です。私の母国アメリカの文化・習慣について毎月連載しています。

年末に帰省した際、母と弟と一緒に、ドイツ風クリスマスマーケットを訪れました。きれいなイルミネーションに包まれ、ウインナーを食べたりホットワイン(=写真①)を飲んだりしました。靴型マグカップに入っているのがとてもかわいかったです。



◎日本との違い

アメリカのバレンタインデーは、もともと男性が女性をデートに誘い、プレゼントを贈ったり女性にごちそうしたりする日でしたが、近年は女性から誘うことも珍しくなく、風潮が変わりつつあります。また、日本のように手作りのチョコレートは贈りませんが、市販のチョコレートやあめを贈る習慣があります。バレンタインのお返しをするホワイトデーはありません。

◎グリーティングカードやプレゼント

恋人・友人・家族同士でグリーティングカード(メッセージカード)を交換します。昔は手書きでカードを作成していたこともありましたが、1880年代にイギリスのチョコレート会社が作ったハート形の箱に入ったチョコレート(=写真)がアメリカでも大ヒットし、それ以来、毎年400万個以上販売されています。現在はチョコレートだけでなく、花や高価な宝石を贈る人も増えています。



◎バレンタインデーの過ごし方

恋人同士でデートに出掛け、おしゃれなレストランでバレンタイン用の特別メニューを楽しむこと

が多いです。デートの費用は男性が負担することが多く、人気のレストランはすぐに予約が埋まります。一方、独身女性たちの間では、「Galentine's Day(ギャレンタインデー)」という行事がはやっています。13日に女性同士で集まり、家でパーティーを開き、ワインやスイーツを堪能したり、プレゼント交換をしたりして友情を深めます。



◎学校でのお祝い

学校でもバレンタインを祝います。私の小学校でも、クラスメート全員でお菓子付きグリーティングカードを交換し合い、とても楽しかったです。また、学校が資金調達のためキャンディを販売し、児童に代わって匿名で友達や片思いの相手にキャンディにメッセージを添えて届ける「Candy Gram(キャンディグラム)」という行事がよく行われました。



問合せ先=市民参画課(☎64-1314)

Present アンケートに答えてもらおう/  
**読者プレゼント**  
**抹茶のスイーツセット**  
 (宇治抹茶ティラミスチョコレート & 玉露ちょこおかし & 濃茶クッキー)



5名様

▶▶▶市公式LINE・はがきで応募!

**応募方法** = 市公式LINEで配信されるアンケートに回答するか、はがきに次のアンケートの回答・郵便番号・住所・氏名・年齢・電話番号を書いて郵送してください。LINEは回答後すぐに抽選できます(1人1通のみ)。LINEでの応募は個人情報を収集しません。

①特集「消防・救急24時」の感想  
 ②春にお出掛けしたい市内のスポット  
 ③興味を持った記事と感想

しめきり = 2月9日(金) (必着)  
 回答者の中から抽選で5名様に、上記のプレゼントが当たります。当選者は、京たなべ玉露庵(観光案内所内)で賞品と引き換えてください。ご意見に対する個別回答はできません。

応募・問合せ先 = 秘書広報課 (〒610-0393(住所不要)、☎64-1320) 1月号の応募者数は、231人でした。

読者の**広場**

広報ほっと京たなべ(1月号)に寄せられた読者の皆さんの声をお届けします!

■特集「次代につなぐ平和への願い」の感想

▼子どもたちの感想文に感動した(多数) ▼平和の大切さについて改めて考える機会になった(多数) ▼子どもたちが戦争や平和について学ぶことは大切なことだと思った(多数) ▼これからも広島訪問事業を継続してほしい(多数) ▼子どもたちが戦争と平和についてしっかりと自分の考えを持っていて、心強く感じた(70歳以上)

■節分まつわる思い出

▼小さい時、鬼が怖くて泣いた(多数) ▼家族で手作りした恵方巻きを食べた(多数) ▼吉田神社(京都市左京区)の節分祭に行った(多数) ▼節分の日には、仕事で忙しかった父が早く帰ってきて、鬼の役をしてくれた(30歳代) ▼幼稚園の先生が前日に砂場に掘った大きな「鬼の足跡」がとても怖かった(19歳以下)

😊 広島訪問の感想文の中には、「家族・友人・食事・服など、普段当たり前だと思っていることが幸せなことだと気付いた」とありました。日々の生活の一つ一つに感謝しながら毎日を過ごせたら、幸福感に包まれた人生が送れるのではないのでしょうか。さて、今号の特集で紹介している消防・救急車両で使われているサイレン・警光灯などの製品を作っている会社が市内にあるのをご存じでしょうか? その会社は、「ピーポー」サイレンの生みの親としても知られています。市産業総合情報サイトで探してみてください。

**きょう田辺、あしたも京田辺。**

上村 崇  
 Kamimura Takashi  
 市長コラム No.29

今年、元日に能登半島地震が発生し、改めて時間や場所を選ばない自然災害の恐ろしさを実感することとなりました。阪神淡路大震災から29年、東日本大震災から13年が経過し、少しずつ当時の記憶が薄れつつある中で、災害の教訓を伝えると同時に、災害への備えについても市として取り組んでいかなければならないと決意を新たにしています。市民の皆さんも今一度、身の回りでの災害への備えについてご確認をお願いします。

大変厳しい状況での年明けとなりましたが、世界に目を向けると未来を見据えた取り組みが始まっています。国内では、先月に無人探査機「SLIM(スリム)」が月面着陸に挑み、見事日本初の快挙を達成しました。また、アメリカでは、民間企業が開発した無人月着陸船が、2月23日の着陸を予定しているそうです。月面着陸はアポロ計画以来、半世紀ぶりのことで、成功する確率は半々と予断を許さないようですが、小学生の頃にスペースシャトルが打ち上げられ、地球に帰還するのを見て宇宙飛行士に憧れたことや、宇宙の先がどうなっているのか興味を持ったことなどを思い出しました。成功を祈りたいと思います。

月を見上げてロマンを感じながらも、足元の備えとともに、京田辺市のこの先につながる取り組みを進めてまいります。

区・自治会 ホントのトコロ  
**地域とつながる**

区・自治会では、地域住民のつながりを深め、誰もが安心して暮らせるよう、さまざまな活動に取り組んでいます。しかし、現在は多くの団体で、役員の高齢化や担い手不足などの課題を抱えています。より多くの人に区・自治会活動を知ってもらうため、活動を担っている人に話を伺うシリーズを不定期で掲載しています。

**No.7 健康ヶ丘区長 濱田 秋三さん**

— 区の特徴について  
 昭和44年に戸数51戸からスタートした健康ヶ丘区は、住宅開発に伴い人口が増加し、現在では、約1,400世帯が加入しています。近年は、少子高齢化の傾向がありますが、今後、大型の宅地開発が予定されていて、再び若い世代の増加が見込まれています。

— 区の運営で工夫している点について  
 デジタル化の推進に力を入れています。会議での紙資料を削減するため、プロジェクターと大型スクリーンをできるだけ活用しているほか、役員間の連絡などはグループLINEを利用しています。

— 区の加入促進の取り組みについて  
 住宅販売会社の協力のもと、入居者に区への加入を勧められています。また、子ども会・年輪会・各サークルの案内を行うなど、地域とつながってもらうための情報提供を積極的に行っています。

— 区これからについて  
 デジタル化など新しいことへのチャレンジと、基本となる人と人とのつながりを育んでいくことが大切だと思います。近所同士で挨拶を交わし、互いに助け合っていく地域であってほしいと思います。今後もさまざまな行事を通して住民同士の親睦を図り、子どもからお年寄りまで、明るく楽しく、そして安心して暮らせる地域づくりに取り組んでいきます。

問合せ先 = 市民参画課(☎64-1314)

**まちかど photo**

**おんごろどん**  
 子どもたちが豊作祈願  
 1月7日の夕刻、江津区で約500年前から伝わる農耕神事「おんごろどん」が行われました。「おんごろ」とはモグラのことで、わらで作った横槌(よこづち)と呼ばれる棒で地面を叩き、モグラを追い払って今年の豊作を願う行事です。参加した地元の小学生9人は3班に分かれ、親子で作った横槌を手に持ちながら2時間かけて集落を巡り、庭先や玄関前で元気よく地面を叩きました。



**大谷選手のグローブが届く**  
 普賢寺小でサプライズお披露目  
 1月17日、普賢寺小学校で、メジャーリーグで活躍する大谷翔平選手から届いた野球グローブのお披露目がありました。何も聞かされずに急きょ体育館に集められた全校児童は、先生からのサプライズ発表に大きな歓声を上げました。グローブは同校で一定期間展示するとともに、みんなで仲良く使えるようにルールを作ります。



各小学校に届いた3種類のグローブ。「野球しようぜ!」のメッセージが添えられていました(=写真⑤)。

■二十歳のつどい  
 1月7日、949人を対象とした「二十歳のつどい」が田辺中央体育館で開かれ、鮮やかな振り袖やスーツに身を包んだ543人の新たな門出を祝いました。参加者は、旧友や恩師との久しぶりの再会を喜び、思い出話に花を咲かせました。式典では、代表の宮崎晴さんが、大人の一員として社会に貢献していく決意を述べました。

各世帯&転入者に配布

# 広告募集

# くらしの便利帳

## 会社・お店をPRしませんか？



市は、子育て支援サービス・防災情報など、暮らしに役立つ行政情報や市の歴史・観光スポットなどをまとめた「京田辺市くらしの便利帳」(改訂版)の発行を7月に予定しています。

この事業は、(株)サイネックスと官民協働で取り組み、同社が広告の募集、同冊子の編集・製作・配布を、市が行政情報の提供などを行います。

また、パソコンやスマートフォンなどで閲覧できる電子書籍版も発行します。

### ■広告を募集

2月から、同冊子に掲載する広告を募集するため、同社が市内の事業所や商店などを訪問します。広告の募集・掲載などは、(株)サイネックスに問い合

わせてください。なお、広告の掲載にあたっては、市の広告掲載基準に基づき事前審査を行います。

市内の各家庭で保存版として利用される同冊子で会社などをPRしませんか。

### 【冊子の規格・発行部数】

規格=A4判(カラー印刷)、124ページ程度

発行部数=32,000部(市内各世帯・転入者に配布)



イメージ

問合せ先=▼秘書広報課(☎64-1320)▼(株)サイネックス 京都支店(☎075-315-0085、✉s-kyoto@scinex.co.jp)

広告

# なごみ伝言板

作：南久美子



【受験シーズン「鬼は一外!!」】

広報ほっと京たなべ 発行/京田辺市 ☎0774(63)1122 FM0774(63)4781 FAXでも問い合わせを受け付けます 編集/秘書広報課 ☎0774(64)1320 〒610-0393 京都府京田辺市田辺80番地 https://www.city.kyotanabe.lg.jp



市公式HP・SNSで最新情報をお届け



京田辺市ホームページ



1月1日現在の人口 ※( )内は前月比	
人口 / 71,853人	(-4)
男性 / 35,079人	(-23)
女性 / 36,774人	(+19)
世帯 / 31,621世帯	(-12)

毎月1日発行(5日以内に配布)  
広報紙が届かないときは、シルバー人材センター(☎64-8822)まで

本広報紙は令和6年1月18日現在の情報を掲載しています。