

ほっと京たなべ

ナルホドを\やってみよう/につなぐ広報紙

3

Mar.2023
No.922



【特集】公園で春を感じよう

田辺木津川つつみ緑地がリニューアルオープンした2月9日、田辺東幼稚園児10人が遊びに来ました。

ごみカレンダーが入ってます。

◀ 母子保健事業日程表を挟み込んでいます。

注目情報

- 8ページ ひとやすみフェスティバル2023
- 20ページ 新型コロナワクチン情報
- 25ページ 子育て支援課のフロアが2階から1階に

月	日	ごみ
1	4	資源物
1	5	燃やせるごみ
1	6	燃やさないごみ
1	7	資源物
1	8	燃やせるごみ
1	9	燃やさないごみ
2	4	資源物
2	5	燃やせるごみ
2	6	燃やさないごみ
2	7	資源物
2	8	燃やせるごみ
2	9	燃やさないごみ



色とりどりの季節の花が楽しめる「花見山」

多彩なエリアがある

田辺公園

(市役所周辺)

🅐あり(4カ所)

🅑あり

市の中央にあり、最も規模が大きく市を代表する公園です。さまざまなエリアがあり、子どもから高齢者まで幅広い世代が楽しめます。今後、同公園を拡張し、子ども・高齢者・障がいがある人など誰もが交流しながら、緑と農にふれあえるスペースになる予定です。



楽しみ方 ① 大型遊具

大型遊具・チューブトネル(ネット遊具)・ローラー滑り台など多彩な遊具が楽しめます。



楽しみ方 ② スケートパーク

全国でも数少ないスケートボードが無料で遊べるエリアです。さまざまなセクションがあり、初心者から上級者まで楽しめます。



楽しみ方 ③ 健康遊具

背筋伸ばしや平均台など大人向けの健康遊具が19種類あります。



楽しみ方 ④ お花見

春になるとお花見やピクニックを楽しむ家族連れなどでにぎわいます。



楽しみ方 ⑤ 日本三大桜の子孫樹

日本三大桜の1つ、福島県の「三春滝桜」の子孫樹がヒコーキランド(=写真📷)付近と田辺中央体育館前に植わっています。



楽しみ方 ⑥ 展望台

市内を見渡せる花見山の展望台(東屋)。晴れの日、京都タワーまで一望できます。正面から昇ってくる朝日は美しく、「初日の出」スポットとしても人気です。



拡張イメージ



楽しみ方 ⑦ ハイキング

中央公民館やテニスコートの裏山には、鳥のさえずりを聞きながら気軽に登山気分を味わえるハイキングコースがあります。



プール そのほか

スポーツ施設も充実

有料スポーツ施設として、プール・テニスコート・野球場・田辺中央体育館などがあります。利用日時・料金など詳しくは、右図の2次元コードをご覧ください。

特集 公園で春を感じよう

冬が去り、もうすぐ春の訪れです。ぽかぽか陽気に誘われ体を動かしたい気分になったら、家族や友人らと身近な公園にお出掛けしてみませんか。今回は、さまざまな楽しみ方ができる公園を紹介します。

問合せ先=公園緑地課(☎64-1344)

市内には市全域からの利用を想定した大きな公園から、住宅地にある小さな公園まで、166の公園があります。市など地方自治体が設置した公園や緑地は「都市公園」と呼ばれ、本市では大きさなどによって6種類に区分しています(以下表)。

公園と聞くとブランコや滑り台などの遊具があり、「子ども遊び場」というイメージを抱きがちですが、ストレッチや体のつばを刺激したり、筋肉を鍛えたりできる大人向けの健康遊具がある公園もあります。また、テニス・野球・フットサルなどのスポーツが昼夜問わず楽しめる有料の公園もあります。

規模や用途が違えど、すべての公園に共通していることは「緑に包まれた空間で、誰もがのびのびと体が動かすことができる場所」ということです。親子で遊ぶもよし、遊具で体を伸ばすもよし、ウォーキングするもよし、シートを敷いてヨガを楽しむもよし。体や心が疲れたら、一度足を運んでみてはいかがでしょうか。

公園の種類	公園名など	備考
総合公園	田辺公園	市内に住むすべての人が利用できる大きな公園
近隣公園	諏訪ヶ原公園・防賀川公園・同志社山手さくらの丘公園	主に500m範囲内に住む人が利用する大きめの公園
街区公園	156カ所	住宅地にある小さな公園
運動公園	田辺木津川運動公園・草内木津川運動公園	運動するための公園
都市緑地	田辺木津川つつみ緑地・ふわふわ公園	自然環境や都市景観の向上のために設けられた緑地
緑道	防賀川緑道など	生活の安全性・快適性を図るために設けられた植樹帯

また、これからの季節は、お弁当を持って、芝生やベンチに腰掛けて、お花見やピクニックを楽しむのもお勧めです。桜や新緑を目当てにお出掛けしてみませんか。

市内に166ある公園
遊びだけでなく健康づくり・交流が図れる場

大規模リニューアル

田辺木津川つつみ緑地

(木津川左岸)

🅐なし 🅑あり

雄大な木津川の流れや、まちの眺望が楽しめる隠れた人気スポットです。2月9日、大型の遊具などを入れ替え、リニューアルオープンしました。



楽しみ方 ① さまざまな遊具

複合遊具のほか、ゾウ型の滑り台やトランポリン、ターザンロープなどが楽しめます。



楽しみ方 ② 鉄橋を駆ける鉄道

ゴーと音をたてて木津川鉄橋を駆ける近鉄電車の勇姿が目と耳で楽しめます。



楽しみ方 ③ サイクリング

公園は木津川沿いの京奈和自転車道に面しているため、サイクリングを楽しみながら立ち寄れます。



楽しみ方 ④ お花見

ソメイヨシノや八重桜などの桜のほか、ユキヤナギなどが咲き誇り、春の彩りが楽しめます。



小高い丘のある芝生広場と砂地の広場をロング滑り台がつないでいます。ターザンロープ・ボールダリリングができる壁などの遊具が楽しめます。

2つの広場を滑り台がつなぐ
同志社山手さくらの丘公園
(同志社山手)
Pなし あり



障がいの有無に関わらず誰もが楽しめる インクルーシブ遊具

最近注目されている「インクルーシブ遊具」をご存じですか。「インクルーシブ(inclusive)」は日本語で「包括的な」「すべてを含んだ」という意味で、インクルーシブ遊具は、障がいなどハンディキャップのある子どもとない子どもと一緒に楽しく遊べるような、誰もが利用できる遊具のことをいいます。

市でも実証実験 今後導入を進める予定

昨年11月に開いた「市民まつり(たなフェス)」では、同遊具を3種類設置し、子どもたちにどの遊具が面白かったかを投票してもらった実証実験を行いました。当日は多くの家族連れでにぎわい、普段あまり見かけない遊具に興味津々でした(=写真)。

現在、市内では草内公園(草内五反田)にインクルーシブ遊具のプランコを設置しています。条件が整えば、今後、ほかの公園にも拡大していく予定です。



車椅子の子どもでも砂遊びが楽しめるように、高さを設けた砂場



背もたれや寝そべられるスペースがあるので、姿勢を保つことが難しい子どもと一緒に楽しめる回転遊具



川の両岸に広がる
防賀川公園
(興戸・草内)
Pあり あり
※駐車場は有料公園施設利用者専用です。



楽しみ方① 大型遊具

大型遊具の床にはクッション性のある素材が使われているので安心して遊べます。

防賀川の両岸に広がる開放感のある公園で、芝生広場やナイター設備が整った有料のスポーツ施設などがあります。



楽しみ方② 広いすべり台

滑りやすい傾斜のついた小高い丘があり、大人数で楽しめます。坂の下は、砂場になっているので安心です。

楽しみ方③ 水辺の空間

水深の浅い小川にふれて楽しむことができます。また、川沿いには約400mの桜並木が続いています。

災害時は防災拠点に

大規模災害時は防災拠点となるため、さまざま防災設備が整っています。

ベンチがかまどに、マンホールがトイレに、東屋がシェルターに変身!



スポーツ施設も充実

有料スポーツ施設として、フットサルコート・テニスコートがあります。利用日時・料金など詳しくは、田辺中央体育館ホームページをご覧ください。



木々に囲まれた
諏訪ヶ原公園
(山手東)
Pなし あり

桜やメタセコイアなど、さまざまな木々に囲まれた癒やしの公園です。砂地と芝生の2つの広場があり、周囲の遊歩道には健康遊具も置かれています。



小さな公園は、地域で守る

日ごろ、皆さんが身近に親しんでいる住宅地にある小さな公園(街区公園)は、地元の区・自治会に日常的な清掃や除草、低木の枝切りなどの維持管理をお願いしています。
今回、山手西地区にある公園を管理している山手西自治会シニアクラブの皆さんに話を伺いました。



山手西自治会会長
シニアクラブ発起人

森本 肇さん(69)(写真⑤)

シニアクラブ部長

劉 超然さん(40)(写真⑥)

まちの顔となる公園を
自分たちの手で美しく

シニアクラブとは

公園の環境保全を目的に、山手西自治会のリタイア世代の有志で令和3年に結成したグループです。当初は6人で立ち上げましたが、活動の様子を見て参加してくれる人が自然と増えていき、現在は40〜70歳の11人で活動しています。

シニアクラブの活動内容

自治会費で購入した草刈機や生垣剪定(せんてい)機、はさみなどを使って、年4回、地域にある3つの公園で除草や植木の枝切りを行っています。仕事をしている人もいるため、日曜日に活動を行うことが多い

です。また、公園利用者の安全にも配慮し、作業は人が少ない早朝に行っています。

活動のメリットは

公園の維持管理を業者に委託すると、金銭面から年1回しか頼めず、雑草や枝が伸びた状態が長く続きます。自分たちで機械を購入して定期的に活動することによって、年間を通じてきれいな環境を保つことができます。また、この活動を始めてから、公園内のごみのポイ捨ても減ったと実感しています。

さらに、草や土に触れることで自分たちの気持ちも癒されるし、世代を超えた交流もできるので、地域の

絆も深まっています。

今後の展望は

今年度、市が貸し出している自走式草刈機を2回使いましたが、パワーや安全性が優れていて、作業時間がこれまでの約3分の1に短縮できました。非常に使い勝手が良いので、来年度は自治会での購入を考えています。公園はまちの顔となるので、ずっと美しく保ちたいですね。

「シニアクラブ」という名称ですが、若い世代でも大歓迎です。私たちと一緒に公園を美しくしませんか。山手西地区にお住まいの方で活動に興味のある人は、ぜひ、手を挙げてください。

公園の維持管理をサポート 自走式草刈機などを無料で貸し出し

市は、令和4年度から、公園の美化のため草刈り作業を行う区・自治会やボランティア団体に、無料で草刈機と生垣剪定機(電動バリカン)の貸し出しを行っています。

草刈機は、機械自身が動く「自走式」のため、体力に自信がない人でも簡単に扱うことができます。また、作業中、小石などの飛散のリスクが低いため、安心して使用できます。貸し出しを希望する区・自治会などは公園緑地課に問い合わせてください。

貸出期間=7日間



市の草刈機で公園の除草を行う一休ヶ丘自治会の皆さん

公園はみんなのもの 大切に使いましょう



近年、公園内ではごみのポイ捨てのほか、犬の散歩を控えてもらっているにも関わらずふんが放置されているなど、マナーが守られていない事例がよく見られます。

昨年10月には、公園のトイレの便器に空き缶や飲まれていないパック飲料が詰められる事案が発生しました(=写真)。修繕には便器を外す必要があり、費用は約8万円掛かりました。そのほか、多目的トイレでいたずらが相次ぎ、利用を見合わせている公園もあります。遊具はもちろん、公園にある設備は大切に使いましょう。

公園は、みんなの遊びや憩いとなる場所です。皆さんが気持ちよく使えるようルールを守り、譲り合いや思いやりを持って利用しましょう。団体で利用する場合は、公園緑地課に相談してください。



修繕費はすべて私たちの税金で賄われています。

緑に関する意識調査を行いました

市は、緑の保全や緑化推進の指針となる「緑の基本計画」を平成13年に策定し、緑化施策に取り組んできました。昨年12月、次期計画の見直しにあたり、3,000人の市民を対象に「緑に関するアンケート」を行いましたので、一部を紹介します。調査にご協力いただいた皆さん、ありがとうございます。

市の10年後の緑の姿について

市の10年後の緑の姿について共感できるものを伺ったところ、「住まいの身近なところに自然がある」「公園や街路樹の緑の手入れが行き届き、景観が保たれている」が過半数を占めました。市としても、引き続き緑に包まれた街並みの維持管理を図っていきます。

小さな公園の利用方法について

小さな公園(街区公園)の利用について伺ったところ、地域で検討したいという意見が多くありました。実際に、住民でルールを定めて公園を利用している地域もあります。花住坂自治会では、全世帯に公園の利用に関するアンケートを行い、昨年4月に地区内の公園のルールを新たに定め、運用しています。

アンケート結果について詳しくは、5月以降に市ホームページで公開します。

緑あふれるまちへの取り組みをサポート

問合せ先=公園緑地課 ☎64-1344

生け垣の設置に補助



市は、緑あふれる潤いのまちづくりを進めるため、生け垣の設置に伴う費用の一部を補助しています。ブロック塀などを撤去して生け垣を設置する場合には、ブロック塀などの撤去費も含めて補助します。詳しくは、市ホームページをご覧ください。

補助額=生け垣設置費用の2分の1(上限10万円)
ブロック塀などの撤去を伴う場合は、撤去費の2分の1(上限10万円)

工事前に申請の相談をしてください。



公共スペースの緑化・美化に補助

市は、「すてきなまちなみ支援事業」として、道路・河川・公園などの緑化や美化、清掃活動などを行うボランティア団体を支援しています。花苗・種・ごみ袋などの支給や清掃用具の貸し出しなどを行っていますので、ぜひ活用してください。

対象=2人以上でつくるグループ
申込期間=毎年3月1日~5月31日

ローズクラブグランドゴルフ同好会の皆さんは、同制度を活用して、諏訪ヶ原公園で花植えや清掃活動に取り組んでいます。



ひとやすみフェスティバル2023

3月25日(土)～4月2日(日)

観光協会などは、京田辺の春を心ゆくまで楽しめる「ひとやすみフェスティバル2023」を開きます。期間中、さまざまなイベントがありますので、家族や友人と一緒に出かけませんか。記載がない場合、申し込みは不要です。

3/25(土)～4/2(日) 普賢寺菜の花摘み

黄色のじゅうたんが広がる菜の花畑で、花を無料で摘み取れます。



3/25(土)～4/2(日) スマホでスタンプラリー

桜や菜の花の名所など市内10カ所のポイントを巡ってデジタルスタンプを集めましょう。すべて集めた人には、オリジナル缶バッジとクリアファイルをプレゼント！

寺ふれあいの駅は午後3時まで
参加方法⇒専用ホームページ(⇒2次元コード)にアクセスしてください。



3/25(土) いすー1GP2023 京田辺大会

商店街の中を事務いすで周回する本市発祥のユニークなレースです。日本各地のほか、海外でも開かれている人気のまちおこしイベントを観戦しませんか。



時間⇒午前9時30分～午後5時
場所⇒キララ商店街(近鉄新田辺駅東側)
問合せ先⇒いすー1GP2023 京田辺大会事務局・田原 (☎090-8827-9666)

3/26(日) ご当地キャラ大集合 in 京田辺

時間⇒午前10時～午後3時
場所⇒ブランチ松井山手
内容⇒各地から集結したご当地キャラのステージ・キャラクタージェッツ販売・模擬店など



4/1(土) 花見ウォーク「家康公伊賀越えの道」を体験

観光ボランティアガイドと一緒に、咲き誇る桜を眺めながら、水辺の散策路や名所をウォーキングしませんか。今年は大河ドラマ「どうする家康」にちなんで、本市に伝承が残る家康の「伊賀越え」にゆかりのあるスポットも巡ります。ゴール周辺では菜の花摘みも楽しめます。

受付時間⇒午前9時
受付場所⇒駅ナカ案内所前(近鉄新田辺駅西口)
コース⇒馬坂川↓草内の渡し↓防賀川↓天井川跡見学↓酒屋神社↓大御堂観音寺(約7.5km)。ゴール後に、京田辺ブランド一休品を全員にプレゼント！
定員⇒先着150人

費用⇒500円(当日参加は600円)
未就学児は無料です。
申込方法⇒電話か電子メールで申し込みください。
しめきり⇒3月30日(木)

4/2(日) 椿本チエイン千本桜 バスツアー

時間⇒午前10時～午後2時
場所⇒(株)椿本チエイン京田辺工場



近鉄新田辺駅西口・市役所正面玄関前から専用バスでのみ入場できます(自家用車・自転車・徒歩は不可)。時刻表はホームページで確認してください。駐車禁止除指定車標章を持つ人の車両は、事前に申し込めば入場できます。飲食できませんが、飲酒はできません。
問合せ先⇒産業振興課(☎64-1319)

4/9(日) 京都府議会議員一般選挙

京都府議会議員一般選挙は、有権者の皆さんの声を府政に届け、今後の京都府の進むべき方向性を決める大切な機会です。一人ひとりが大切な一票を投じて、私たちの代表となる人を選びましょう。

日にち⇒4月9日(日)

時間⇒午前7時～午後8時
場所⇒市内22カ所の投票所
市内の投票所で投票できる人⇒平成17年4月10日以前に生まれた日本国籍の人で、令和4年12月30日(転入届け出の日)以前から市内に引き続き住所がある人
■市内で転居した人は、投票場所に注意

3月18日(土)以降に転居の届け出をした人は「前住所」での投票となります。なお、京都府外に転出した場合、その日から同選挙の投票ができません。

◎投票日に投票できない人は、期日前投票を

投票日の当日、仕事や旅行などで投票所に行けない人は、投票日前でも投票できます。

投票所	期間	時間	持ち物
市役所4階 403会議室	4月1日(土)～8日(土)	午前8時30分～ 午後8時	投票所入場券・ 期日前投票宣誓書 3月下旬に全戸配布する「白バラきょうたなべ」か市ホームページにある同宣誓書を事前に記入し持参するとスムーズに投票できます。
北部住民センター	4月7日(金)・8日(土)	午前9時30分～ 午後8時	

◎字を書くことが困難な場合は代理投票制度の活用を

投票所において、けが・病気・障がいなどにより投票用紙に文字を書くことが難しい人に代わって、投票所の係員が候補者などの名前を書く代理投票制度があります。利用する際は、投票所の係員に申し出てください。選挙の公正を確保するため、付添人は原則、投票記載台まで付き添うことはできません。

問合せ先=選挙管理委員会事務局(総務室内、☎64-1337)

3/21(祝) 京田辺スマイルストリート2023

市商工会青年部は、にぎわいの創出のため、「笑顔でつなぐストリート」をキャッチフレーズとした京田辺スマイルストリート2023を開きます。

日にち⇒3月21日(祝)

時間⇒午前11時～午後4時

場所⇒三山木駅前広場

内容⇒飲食・物販ブースの出店(約26店)、吉本芸人によるお笑いイベント



イメージ(令和元年三山木駅前広場で開かれた三山木マルシェの様子)

問合せ先=商工会(☎62-0093)

◎ミライロでもイベント

京田辺スマイルストリート2023に合わせて、「ミライロ」の愛称で親しまれている南部まちづくりセンターでもイベントを開きます。詳しくは、市ホームページで確認してください。

問合せ先=南部まちづくりセンター(☎63-1515)

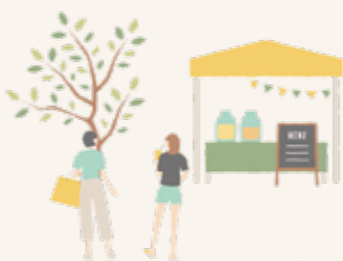
菜の花マルシェ ステキなお店が日替わりで登場

日にち⇒3月25日(土)・26日(日)、4月1日(土)・2日(日)(雨天中止)

時間⇒午前10時～午後4時

場所⇒普賢寺ふれあいの駅・大御堂観音寺

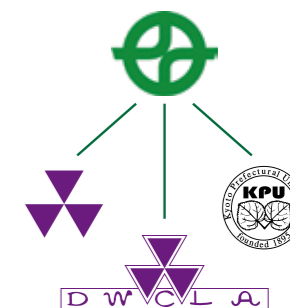
内容⇒雑貨・花・飲食店、キッチンカー、ワークショップなど



問合せ先=普賢寺ふれあいの駅(☎62-4250)

申込・問合せ先=駅ナカ案内所(☎68-2810、✉info@kankou-kyotanabe.jp)

大学とつながる



市は、「大学のあるまち」の特長を生かしたまちづくりとして、同志社大学・同志社女子大学・京都府立大学と連携協定を締結し、両者で手を携えてさまざまな事業に取り組んでいます。

外国人留学生と海外のお正月文化を体験しよう

日にち 3月19日(日)
時間 午前10時30分～午後0時30分
場所 南都まちづくりセンター
対象 小学校1～3年生。保護者の同伴が必要です。
内容 同志社大学の外国人留学生と交流しながら、韓国の正月料理「トックク」作り、韓国の伝統ゲーム「ユニソリ」、中国や台湾の正月の歌・工作(春節の切り紙)を体験します。
マスクを着用し、飲み物・はさみを持参してください。
定員 15人。多数の場合は抽選します。
費用 400円

卒業・修了演奏会

同志社女子大学コンサート
日にち 3月10日(金)
時間 午後6時から(開場は午後5時30分から)
場所 京都コンサートホール(京都市)
内容 学芸学部音楽学科の卒業演奏会・音楽専攻科の修了演奏会
問合せ先 同志社女子大学学芸学部・文学研究科事務室(音楽学科)
(☎65・8501)

同志社女子大学の学生が、市公式LINEをたなフェスでPR

同志社女子大学メディア創造学科では、学生が仮想企業を立ち上げ、さまざまな活動を通じて地域貢献を模索する演習を毎年行っています。

今年度同演習に参加する3人の学生は、「人と人、人と地域、人と企業などをつなぐ架け橋となるために広報活動の支援を行う」ことを理念とする仮想企業Link(リンク)社を立ち上げて、市広報についての調査研究を行いました。リサーチの結果、令和3年4月に運用をスタートした市公式LINE(ライン)に着目し、「魅力的であるが認知度が低い」ことが課題であると考え、「登録者の増加」を活動の目標に決めました。

より多くの市民に同LINEをPRするため、昨年11月に開かれた市民まつり(たなフェス)に足を運び、登録を呼び掛ける自作のポスターやチラシを会場に掲示・来場者へ配布を行ったほか、ステージ上からマイクを使ってPRしました。2日間の周知活動の結果、134人の登録者数アップにつなげました。



1月18日、同志社女子大学京田辺キャンパスで報告会が開かれ、仮想企業のLink社代表取締役社長の中村朗子さん(中央)、広報部長の菅沼愛菜さん(右)、総務の大野日菜子さん(左)が活動成果を報告しました。



学生が作成した目を引くポスター

市公式LINE 便利な機能がたくさん 7,800人が登録しています



生活がより便利になる市公式LINEは、現在人口の1割を超える約7,800人が登録しています。まだの人は、この機会にぜひ、「友だち登録」してください。なお、同LINEでは、個人情報の収集は行いません。

登録方法 = ID 検索@kyotanabe_cityか、2次元コード(=上図)からアクセスしてください。
問合せ先 = 秘書広報課(☎64-1320)

必要な情報だけを受信

事前に受信を希望するカテゴリーを設定することで、欲しい情報だけを受け取ることができます。

- 行政情報
- イベント情報
- 新型コロナ感染状況
- 健康・福祉
- 学び・文化・スポーツ

すごく便利! 利用者から好評です。



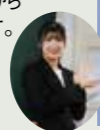
基本設定は大切!

ごみの収集日を事前にお知らせ

住まいの地域を登録することで、収集日の前日夜か当日朝(選択可)にプッシュで通知が届きます。

明日は【プラスチック容器包装】の収集日です。当日の午前9時までにごみ集積所にお出しください。

プラスチック容器包装は、プラマークのあるものが対象です。



ごみの分別区分を自動で回答

トーク画面に捨てたいごみの品目を入力するだけで、自動でごみの分別区分を回答します。

分別区分に悩んだらこちら!

「破砕(はさい)ごみ」です。45リットル以下の透明・白色半透明のごみ袋に入れ、口を結んでお出しください。

長辺50cm以上の場合は「粗大ごみ」です。原目やサイズ(幅、奥行き、高さ)を確認の上、お申し込みください。



同志社大学生が児童の安全をサポート

同志社大学体育会アメリカンフットボール部の学生が、校安全ボランティアとして、新小学校的の正門前で下校する児童の見守りを行っています。同部員82人は、4人1組でローテーションし、3月上旬まで毎日活動を続ける予定です。

初日となる2月7日、学生は4カ所に分かれて交差点などに立ち、横断歩道で手を上げて車に停止を促したり(写真)、児童に付き添って歩いたりして、安全に下校ができるよう見守りました。同部キャプテンのスポーツ健康科学部3回生の泉勇太朗さんは、「少しでも社会の役に立ちたい」と話してくれました。



ふげんじ自然栽培研究会 一緒に農業体験しよう

市と普賢寺地区農家組合は「ふげんじ自然栽培研究会」を立ち上げ、農薬や化学肥料を使わずに野菜を育て、農業に対する新たな気づきや理解・関心を深める取り組みを行っています。自然栽培に関する実践や勉強会を行いますので、農作業を体験したい人や自然栽培に興味がある人は、ぜひ参加してください。農業の初心者でも歓迎です。

科学研究科准教授の武田征士さん
定員 30人。多数の場合は抽選します。
費用 2千円。高校生以下は無料(小学生以下は保護者同伴)
持ち物 長靴・帽子など農作業できる服装で参加してください。
申込方法 電子メールで、氏名(フリガナ)・年齢(学年)・住所・電話番号・メールアドレスを連絡してください。
しめきり 3月20日(月)
申込・問合せ先 普賢寺地区農家組合(☎62・4250) 普賢寺ふれあいの駅、☎fsl_14410@extra.ocn.ne.jp)



前回は、ハツカダイコンやネギなど多彩な農作物を種まきから収穫まで行いました。

市税などの納期限

種別	納期限	問合せ先
国民健康保険税 (第10期)	3月31日(金)	国保医療課 ☎64-1332
後期高齢者医療保険料 (第9期)		国保医療課 ☎64-1374

▼納期限内に納付されなかったときは、督促状を発送します。督促状を発送した場合は、督促手数料200円を加算します。
▼滞納した場合、延滞金を徴収することがあります。また、滞納分の税の徴収は京都地方税機構が行います。
▼口座振替・自動払込の人は、納期限の前日までに登録口座の預貯金残高を確認してください。

市税の納付は 口座振替・スマホ・コンビニで

市・府民税（普通徴収）、固定資産税・都市計画税、軽自動車税（種別割）、国民健康保険税（普通徴収）は、口座振替で納付できます。一度手続きすると翌年度以降も継続され、納め忘れがなく便利です。
取扱金融機関＝京都銀行・南都銀行・京都信用金庫・京都中央信用金庫・京都やましろ農業協同組合・ゆうちょ銀行

手続き方法＝振替を希望する月の前月までに、取扱金融機関へ通帳・届出印・納税通知書か納付書を持参してください。申込書は市内の取扱金融機関にあります。市外にある取扱金融機関で手続きする人には、申込書を郵送します。納税通知書・納付書がない場合は問い合わせてください。

また、市税の納付書でバーコードが印字されたものは、スマートフォンアプリ（PayPay・LINE Pay請求書支払い）・コンビニエンスストアでも納付できます。詳しくは、問い合わせてください。



問合せ先＝▼税務課（☎64-1318）▼国保医療課（☎64-1332）

市税の納め忘れはありませんか

市税（市・府民税、固定資産税・都市計画税、軽自動車税（種別割）など）の納め忘れはありませんか。皆さんが納める市税は、福祉・教育など身近な行政サービスに使われる大切な財源です。納期限内に納付されなかったときは、督促状や催告書などで自主的な納付を促しますが、それでも納付されない場合は、公平を保つため、差し押さえなどを行うことがあります。納め忘れがある人は、早めに納付してください。

問合せ先＝税務課（☎64-1318）

バイク・軽自動車などの 廃車・名義変更は申告を

令和5年度の軽自動車税（種別割）は、4月1日現在の所

有者に課税されます。売却・廃棄などにより軽自動車などを現在所有していない人は、廃車の申告をしてください。また、車両を譲渡した場合は名義変更が必要です。代理人は委任状が必要です。

手続きに必要なもの＝ナンバープレート・本人確認書類
申告期限＝3月31日(金)

申告・問合せ先＝▼排気量125cc以下のバイク・農耕機・小型特殊自動車…税務課（☎64-1318）▼排気量126cc以上のバイク…京都運輸支局（☎050-5540-2061）▼軽自動車…軽自動車検査協会京都事務所（☎050-3816-1844）

固定資産の評価額などの縦覧

縦覧期間＝4月3日(月)～5月31日(水)（土・日曜日、祝日を除く）

場所＝税務課

対象＝固定資産税の納税者

内容＝所有する土地・家屋の令和5年度の評価額などの帳簿を見ることができます。期間中は名寄帳（課税台帳）の写しを無料で交付します。本人確認書類を持参してください。代理人は委任状が必要です。

問合せ先＝税務課（☎64-1316）

国民健康保険 19歳以上は所得申告を

京田辺市国民健康保険（市国保）に加入している19歳以上の人は、所得の申告が必要です。世帯の中に19歳以上で申告のない人がいる場合、所得に応じた保険税軽減措置が適用されませんので、必ず申告してください。家族に扶養されている人、遺族・障害年金などを受給している人、市・府民税の申告義務がない人も申告が必要です。

対象＝市国保の加入者で、次のすべてに該当する人

▼1月1日現在、19歳以上

▼令和4年中に給与・年金収入がなく、確定申告や市・府民税申告をしていない

申告先＝▼1月1日現在、本市に住居登録がある人…税務課▼1月2日以降、本市に住居登録した人…国保医療課

問合せ先＝国保医療課（☎64-1332）

マイナポータルから オンラインで転出届を提出できます

マイナポータルから転出届の提出ができるようになりました。同サービスを利用する人は、原則来庁が不要です。ただし、転入先の市区町村の窓口で転入届などの手続きが必要です。

対象＝電子証明書が有効なマイナンバーカードを所有し、国内で転居する人
本人と同一世帯員の転出届の提出もできます。詳しくは、デジタル庁ホームページ（＝2次元コード）をご覧ください。

問合せ先＝市民年金課（☎64-1330）



国民年金 未加入の人は届け出を

国内に住居登録のある20歳以上60歳未満の人は、国民年金（基礎年金）に加入することが法律で義務付けられています。加入がまだの人は届け出てください。被保険者は職業などにより3種類に分けられ、それぞれ手続きが異なります。

■第1号被保険者

対象＝自営業者・学生・フリーター・無職の人など
手続き方法＝住民登録している市区町村の窓口で、本人確認書類（運転免許証など）を持参して本人が手続きしてください。第2号・第3号被保険者からの切り替えには、別途証明書（退職証明書など）が必要です。

■第2号被保険者

厚生年金・共済年金には、国民年金が含まれています。
対象＝会社員・公務員など
手続き方法＝勤務先が行います。

■第3号被保険者

対象＝第2号被保険者に扶養されている配偶者
手続き方法＝第2号被保険者の勤務先が行います。

【申請・問合せ先】

▼京都南年金事務所（☎075-644-1165）▼市民年金課（☎64-1333）

田辺公園テニスコートがLED照明に 工事のため利用停止

田辺公園テニスコートの水銀灯照明の老朽化に伴い、LED照明に更新する工事を行います。工事期間中、同テニスコートは利用できません。なお、同事業には（独）日本スポーツ振興センターのスポーツ振興くじ助成金を活用しています。
利用停止期間＝3月8日(水)～17日(金)
問合せ先＝▼工事に関すること…公園緑地課（☎64-1344）▼田辺公園テニスコートの利用に関すること…田辺中央体育館（☎62-1501）



林野火災を防ごう

林野火災は、空気が乾燥し強風が吹く春先に多く、たばこのポイ捨てやたき火などが原因で発生します。たばこの吸い殻は持ち帰り、強風時のたき火はやめましょう。生命や森林を火災から守るため、火の取り扱いには十分気を付けましょう。

問合せ先＝消防本部予防課（☎63-7826）

ど用心！くらしの中の事故！ その製品、安全に使っていますか？

取扱説明書を読んでいますか？

消費生活センターには、製品に関わる事故の相談が寄せられることがあります。事故は製品自体が原因で発生するだけでなく、使用者の使い方によって起こる場合もあります。製品を購入した際には取扱説明書をよく読んで、安全に使いましょ。

取扱説明書には、「安全上の注意点」「正しい使い方」「点検の方法」「故障の見分け方」などが書かれています。特に「安全上の注意点」は説明書の冒頭に記載されていますので、必ず読んでおきましょう。また、相談窓口・修理窓口の連絡先も書かれていますので、なくさないように保管しておきましょう。

◎製品本体や取扱説明書の警告表示を確認し、正しく使いましょう。



禁止マーク
してはいけないこと



注意マーク
注意すること



指示マーク
必ず行うこと

◎さらに、家電製品では誤った使い方をしたときに生じる危害・損害の程度を分けて表示しています。



危険
死亡や重傷に結びつく



警告
死亡や重傷を負う可能性がある



注意
傷害や家屋・家財などの損害に結びつく

■消費生活製品の事故情報や安全を守る制度を知りたいときに役立つサイト

＼製品のリコール情報を知りたい／
消費者庁「リコール情報サイト」



＼事故情報を検索・閲覧したい／
消費者庁「事故情報データベースシステム」



＼消費生活用製品の重大事故について知りたい／
経済産業省「製品安全ガイド」



＼払戻しなどの情報を知りたい／
（独）国民生活センター「回収・修理、払戻し等」



問合せ先＝消費生活センター（産業振興課内、☎63-1240（平日午前9時～正午、午後1時～4時））

トピックス

お知らせ

催し・募集

健康・福祉

図書館だより

相談窓口

子育て

**竜王こどもの王国 わくわく体験クラブ
京田辺市で1番高い山の千鉾山に登ろう**

日時＝4月22日(土)午前9時30分～午後2時30分
集合場所＝野外活動センター
対象＝市内に在住・通学する小学生～19歳の子どもと保護者(5人まで)
内容＝市の最高峰である千鉾山(標高311m)に家族で登り、高船・天王地区の春の自然や里山風景を楽しみます。山の上で昼食を取るの、おにぎりやカップ麺などを持参してください(湯は用意します)。同地区までバスで送迎します。
定員＝先着5組
費用＝1人300円
申込方法＝4月3日(月)午前9時以降に、電話・FAX・電子メールで、「第1回希望」・住所・親子の氏名(ふりがな)・学年・保護者の年齢・電話番号を連絡してください。
申込・問合せ先＝野外活動センター(☎・FAX62-2816(水曜日を除く午前9時～午後5時)、✉ryuoh@city.kyotanabe.lg.jp)

京田辺ふれあいハイキング

**■里山のミツバツツジの小径を行く
～ミツバツツジのトンネルと尾根の小径～**
日にち＝4月14日(金)(雨天中止)
集合時間・場所＝午前9時・JR松井山手駅(午後0時30分ごろ解散)
コース＝野外活動センター→ミツバツツジのトンネル→尾根の小径→虚空蔵谷川→諏訪ヶ原公園→JR松井山手駅

(約7km。健脚コース)
飲み物・雨具を持参してください。
定員＝先着60人
費用＝500円(保険料・資料代・運営費)
しめきり＝4月13日(木)正午
**■新緑の里山と社寺を訪ねるハイキング
～咲き誇る無二荘の牡丹園を觀賞～**
日にち＝4月20日(木)(雨天中止)
集合時間・場所＝午前9時15分・JR三山木駅(午後3時ごろ解散)
コース＝(奈良交通バス)→高船バス停→高船加工センター→極楽寺・石船神社→笠上神社→三国境→朱智神社(昼食)→極楽寺→無二荘牡丹園→普賢寺ふれあいの駅→JR同志社前駅(約12km。健脚コース)
飲み物・雨具・弁当を持参してください。
定員＝先着40人
費用＝500円(保険料・資料代・運営費)。別途バス代570円が必要です。
申込期間＝3月22日(木)午前10時～4月19日(木)正午
【申込方法】
観光ボランティアガイド協会ホームページ(＝2次元コード)の申込フォームか、電話・電子メールで、希望日・住所・氏名・電話番号・参加人数を連絡してください。
【申込・問合せ先】
観光ボランティアガイド協会(観光案内所☎68-2801(月曜日を除く)、駅ナカ案内所☎68-2810、✉guide@kankou-kyotanabe.jp)



**犬や猫などが死んだときの
動物死体処理料を改定**

市は、飼っていた犬や猫などが死んだときの処理に関する手数料を改定します。
小動物(犬・猫など)＝▼持ち込み…5,570円▼引き取り…8,170円
問合せ先＝清掃衛生課(☎68-1288)

天神社本殿(高木地区)が市指定文化財に

市は、3月1日付けで三山木高木地区にある天神社本殿を新たに市の指定文化財に指定しました。これにより、同文化財は24件になりました。
■天神社本殿
天神社は、江戸時代の高木村の氏神で通称「高木天神社」と呼ばれています。元は天神山頂(三山木天神山)にありましたが、明治元年に現在地へ移されたといわれます。本殿は「一間社流造(いっけんしゃながれづくり)」という建築様式で、1780年代前後に建てられたと考えられています。現在はほとんどはがれ落ちていますが、かつては、建物のほぼ全体に赤・黒・白の塗装が施されており、唐草などの文様が華麗に彩られていたとみられます。三山木地区の歴史を今に伝える神社本殿であり、貴重な文化財です。
問合せ先＝文化・スポーツ振興課(☎64-1300)



**企業版ふるさと納税
寄付ありがとうございました(敬称略)**

▼(株)ケーケーシー情報システムが、子育て支援拠点整備事業のために100万円
▼(株)サイバーレコードが、まちづくり協議会地域力創造事業のために10万円
▼(株)ファイテンが、市民まつり開催事業のために50万円
▼ニッタ・デュポン(株)が、人に優しいデジタル化推進事業・保育現場のICT環境整備事業のために100万円
▼(株)シナジーキャリアが、大学と連携した子どもの未来創造事業のために10万円

【広告】内容や広告主については市が推奨するものではありません。

▼東武トップツアーズ(株)が、市民まつり開催事業のために300万円
▼(株)HIROTSUバイオサイエンスが、学校トイレ環境改善事業のために50万円とトイレトペーパー7,700個
▼(株)ビートルディングが、田辺公園拡張整備事業のために10万円
▼エイコー(株)が、美術公募展「京田辺市展」開催事業のために50万円
▼エムケイ(株)が、ゼロカーボンシティ推進事業のために100万円
▼AMUSE(株)が、全国小学生ハンドボール大会開催事業のために10万円
▼ポート(株)が、大学と連携した子どもの未来創造事業のために10万円
▼カンケンフローシステム(株)が、大学と連携した子どもの未来創造事業・学校トイレ環境改善事業のために200万円
▼(株)Tumuguが、はぐはぐ子育て支援事業のために10万円
▼共和ゴム(株)が、特色ある学校づくり事業のためにストレッチ用ボール160個
問合せ先＝企画調整室(☎64-1310)

地域貢献企業を表彰

1月31日、市は、地域の課題解決へ積極的に貢献した次の団体を地域貢献企業として表彰しました(＝写真)。
■表彰団体(表彰内容)
▼(株)サンフレッシュ…移動販売車「とくし丸」事業への参画などによる買い物困難者の支援
▼市建設業協会…ごみ袋の寄贈、歩道の除草・ごみ拾い、側溝の堆積土砂除去・運搬など市民一斉清掃への協力
問合せ先＝産業振興課(☎64-1364)



左から辻村副市長、(株)サンフレッシュとくし丸事業部長の高田光男さん・代表取締役の辰見孝則さん、上村市長、市建設業協会会長の渡邊孝一さん・副会長の上田昌男さん・会計の赤岩義則さん

**人件費・採用状況など
人事状況を公表**

市は、市職員の給料などの実態を公表します。
内容は、職員の任免、職員数、給料、勤務時間・条件、分限・懲戒処分、服務、研修、勤務成績の評定などの状況です。広報紙では、その一部を紹介します。詳しくは、市ホームページで確認するか、問い合わせてください。



■職員の経験年数別・学歴別平均給料月額(令和4年4月1日現在)

区分	学歴	経験年数		
		10年以上15年未満	15年以上20年未満	20年以上25年未満
一般行政職	大学卒	278,300円	328,100円	361,400円
	高校卒	248,000円	—円	—円

経験年数は卒業後に採用され引き続き勤務した年数です。15年以上25年未満の高校卒は該当がありません。

■職員の採用状況

職種	令和3年4月1日～同4年3月31日		令和4年4月1日
	一般行政職	10人	14人
医療技術職	4人	6人	
福祉職(保育士を除く)	2人	0人	
保育士・幼稚園教諭職	6人	8人	
消防職	3人	5人	
任期付職員(保育士・幼稚園教諭)	3人	2人	
任期付職員(保育士を除く福祉職)	1人	0人	
合計	29人	35人	

国・府との人事交流などの職員は除きます。

■平均給料月額・平均年齢(令和4年4月1日現在)

区分	月額	年齢
一般行政職	316,600円	40.8歳

■人件費の概要(令和3年度普通会計決算)(単位:千円)

歳出額(A)	人件費(B)	人件費率(B/A)	令和2年度人件費率
28,710,449	6,860,612	23.90%	20.09%

問合せ先＝職員課(☎64-1324)

令和5年度 平和を、仕事にする。

自衛官等募集

種目
①幹部候補生(一般、歯科・薬剤科)
②一般曹候補生 WEB試験やっています
③自衛官候補生

受付
①3月1日(水)～4月14日(金)
②3月1日(水)～5月9日(金)
③年間を通じて行っています ホームページ

▶資格などについて詳しくはホームページをご覧ください。

京都地方協力本部 宇治地域事務所
☎・FAX 0774-44-7139
〒611-0031 京都府宇治市広野町西裏71-5 S.C. OKUBO 202号

トピックス

お知らせ

催し・募集

健康・福祉

図書館だより

相談窓口

子育て

市立幼稚園8園の紹介・園児の作品展

市立幼稚園8園の特色ある教育を写真で紹介します。先生や友だちとの遊びを通して、さまざまな学びを得ている姿をご覧ください。また、園児の作品も展示します。



期間＝3月7日(火)～13日(月) (土・日曜日を除く)
場所＝市役所2階市民ロビー
問合せ先＝新幼稚園 (☎63-1911)

コーラスかがやき参加者募集

日にち＝4月13日(木)・5月11日(木)・6月8日(木)
時間＝午後2時～3時30分
場所＝中央公民館
内容＝童謡・唱歌をピアノ伴奏で歌います。1日だけの参加もできます。
費用＝年間1,000円。別途、1日につき300円
申込方法＝電話で申し込んでください。
申込・問合せ先＝京田辺ネットワークの会かがやき (中央公民館内、☎62-2552 (火～土曜日午前9時～正午))

かがやき文化講座「謡曲」

日にち＝4月20日(木)・5月18日(木)・6月15日(木)
時間＝午後2時～3時30分
場所＝中央公民館
内容＝謡曲(金剛流)を講師と一緒に謡います。1日だけの参加もできます。
費用＝年間1,000円
問合せ先＝京田辺ネットワークの会かがやき (中央公民館内、☎62-2552 (火～土曜日午前9時～正午))

田辺少年少女合唱団コスモス 創立40周年記念ミュージカル

日にち＝3月19日(日)
時間＝午後3時から (開場は午後2時40分から)
場所＝中央公民館
内容＝ミュージカル「オズの魔法使い」
問合せ先＝田辺少年少女合唱団コスモス・山際 (☎090-3034-1558)

和太鼓サークル「輪」体験会・メンバー募集

一緒に和太鼓やエイサーを演奏する人を募集します。未経験の人でも歓迎です。
日時＝3月15日(木)午前10時～11時30分
場所＝中部住民センター
普段の練習は中央公民館で行います。
対象＝毎週水曜日午前10時からの練習に参加でき、体験会参加後ボランティア活動ができる人
内容＝和太鼓の体験。マスクを着用し、飲み物・運動着・上靴を持参してください。
定員＝10人。多数の場合は抽選します。
申込方法＝電話で申し込んでください。

しめきり＝3月10日(金)
申込・問合せ先＝社会福祉協議会 (☎62-2222、FAX65-4962)

つくろう！ふるさと京田辺 春の音楽祭・マルシェ参加者募集

日時＝5月3日(祝)・4日(祝)午前11時～午後4時
場所＝ランチ松井山手
内容＝舞台出演・マルシェ出店
■マルシェ出店の参加者募集
専用フォーム(＝2次元コード)から申し込んでください。
しめきり＝3月31日(金)
問合せ先＝文化協会 (中央公民館内、☎29-9118 (火～土曜日午前9時～正午))



夢フェスタ「手づくりふれあい夢市」出店者募集

6月24日(出)午後、中央公民館で開く予定の第26回京田辺ふれあい夢フェスタで、手づくり品を販売する「手づくりふれあい夢市」の出店者を募集します。男女が共に個性や能力を発揮することができる男女共同参画社会の実現を目指すための同フェスタを、一緒に盛り上げませんか。
対象＝次のすべてに該当する個人・グループ
▼市内に在住・通勤・通学する18歳以上の人▼営利・宗教・政治活動を目的としない▼説明会・前日の準備・当日の片付けに参加できる
内容＝作品展・販売・ワークショップ(食品を除く)。火気の使用はできません。電源の使用は相談してください。
定員＝10組。多数の場合は抽選し、3月31日(金)までに全員に電話で結果をお知らせします。
申込方法＝市ホームページの申込フォームか、市ホームページ・女性交流支援ルームにある申込書をFAXか持参してください。FAXの場合は、送信後に電話してください。
しめきり＝3月20日(月)午後6時
申込・問合せ先＝京田辺ふれあい夢フェスタ実行委員会事務局(女性交流支援ルーム内、〒610-0334京田辺市田辺中央五丁目2-1アル・プラザ京田辺2階、☎・FAX65-3709 (平日午前10時～午後6時))

京都府景観まちづくりフォーラム

日時＝3月15日(木)午後1時30分～4時30分
場所＝市商工会館
内容＝景観まちづくりに関する講演、まちづくり団体・行政職員などによるディスカッション
定員＝先着50人。空きがあれば当日も受け付けます。
申込方法＝電子メールかはがきに、「第12回京都府景観まちづくりフォーラム」・氏名・住所・電話番号・団体名(団体の場合)を書いて連絡してください。
しめきり＝3月10日(金) (必着)
申込・問合せ先＝京都府都市計画課 (〒602-8570 (住所不要)、☎075-414-5328、✉toshi@pref.kyoto.lg.jp)

親子でゴミ拾いとタケノコ掘り

日時＝4月16日(日) (雨天中止) 午前9時30分～正午
集合場所＝田辺公園ヒコーランド (中央公民館西側)
対象＝市内に在住する小学生以下の子ども。保護者の同伴が必要です。
内容＝田辺公園のゴミ拾いと、公園の維持管理のためのタケノコ掘り。長袖・長ズボン・長靴・軍手・スコップなどを持参してください。
定員＝15人程度。多数の場合は抽選し、結果は3月中に全員に郵送します。
申込方法＝電話か来庁して申し込んでください。
しめきり＝3月20日(月)
申込・問合せ先＝きょうたなべ環境市民パートナーシップ事務局 (環境課内、☎64-1366)

NAISTサイエンス塾 体の設計図であるDNAを抽出しよう

日にち＝4月8日(土)
時間＝▼午前9時30分～10時30分▼午前11時15分～午後0時15分▼午後1時30分～2時30分
場所＝高山サイエンスプラザ (奈良県生駒市)
対象＝小学生。保護者の同伴が必要です。
内容＝私たちの体の設計図であるDNAを植物細胞から抽出します。
定員＝各回12組。多数の場合は抽選します。
費用＝1組につき500円
申込方法＝電子メール・FAX・はがきで、イベント名・希望時間(第3希望まで)・氏名(フリガナ)・学校名・学年・住所・郵便番号・メールアドレス・FAX番号・電話番号を書いて連絡してください。
しめきり＝3月17日(金) (必着)
申込・問合せ先＝奈良先端大支援財団 (〒680-0101 奈良県生駒市高山町8916-12、☎0743-72-5815、FAX0743-72-5819、✉kagaku@science-plaza.or.jp)

古文書を読む会

日時＝3月11日(土)午前10時～正午
場所＝社会福祉センター
講師＝精華町教育委員会の中川博勝さん
費用＝300円(資料代)
問合せ先＝郷土史会・土居 (☎・FAX63-5473)

救命講習

■普通救命講習
日にち・場所＝▼3月11日(土)・消防署北部分署▼3月17日(金)・消防署
時間＝午前9時～正午
対象＝市内に在住・通勤する人
内容＝AEDを用いた心肺蘇生の講習。一定レベル以上の技術を習得した人には修了証を発行します。
■上級救命講習
日時＝3月11日(土)午前9時～午後5時
場所＝消防署
対象＝市内に在住・通勤する普通救命講習の修了者

内容＝成人・小児・乳児に対する心肺蘇生、AEDの使用法、傷病者の管理法、外傷の手当要領、搬送法など
【定員】
各回先着5人
【申込方法】
前日までに、電話か来署して申し込んでください。
【申込・問合せ先】
▼消防署 (☎63-1125) ▼消防署北部分署(☎65-0119)

総合計画審議会の市民委員を募集 まちづくりの計画づくりに参画しませんか

市は、次世代を見据えたまちづくりの指針となる第4次市総合計画「中期まちづくりプラン」策定に向けて、市総合計画審議会を設置し、計画に関して調査・審議を行います。市民との協働による計画づくりを進めるため、市民委員を募集します。
対象＝市内に在住・通勤・通学する18歳以上(4月1日現在)で、平日の会議(年5回程度)に出席できる人
任期＝5月下旬～令和6年3月ごろ(報酬日額9,100円)
募集人数＝2人。多数の場合は応募書類などで選考し、結果は4月下旬に全員に郵送します。
応募方法＝専用フォーム(＝2次元コード)か、市ホームページ・企画調整室にある申込用紙に、作文(テーマは私が思う将来のまちの姿。800字以内)を添えて、郵送・持参してください。応募書類は返却しません。
しめきり＝3月15日(木)午後5時 (必着)
応募・問合せ先＝企画調整室 (〒610-0393 (住所不要)、☎64-1310)



可燃ごみ広域処理施設整備・運営事業に関する工事説明会

日にち＝3月12日(日)
時間＝午後2時から (受け付けは午後1時30分から)
場所＝中央公民館
内容＝可燃ごみ広域処理施設整備・運営事業の整備工事の着工についての説明会
問合せ先＝枚方京田辺環境施設組合 (☎072-896-1570)

都市計画審議会の傍聴

日時＝3月28日(火)午後2時から
場所＝市役所5階全員協議会室
内容＝綴喜都市計画区域における田辺地区の市街化区域編入に伴う都市計画の見直しについて、第7回府南部都市計画定期見直しについて
申込方法＝市ホームページで注意事項を確認し、当日午後1時30分までに市役所3階301会議室へ来庁してください。
問合せ先＝計画交通課 (☎63-1219)

がん個別相談会

日にち＝4月11日(火)・5月9日(火)
時間＝午後1時30分～3時30分
場所＝山城北保健所（宇治市）
内容＝府がん総合相談支援センターの保健師・看護師が、がんに関わるさまざまな相談に応じます。
申込方法＝前日午後4時までに電話で申し込んでください。
■がん総合相談支援センターでも対面・電話相談
日時＝平日午前9時～午後4時（正午～午後1時を除く）
場所＝府がん総合相談支援センター（京都市南区）
【申込・問合せ先】
京都府がん総合相談支援センター（☎0120-078-394）

国民健康保険 人間・脳ドック費用の6割を助成

市は、国民健康保険の加入者を対象に、外来（半日）人間ドック・脳ドック・併用ドック（人間ドックと脳ドックの併用受診）の受診費用を助成します。病気の予防や早期発見・早期治療に役立てましょう。申請方法や健診費用など、詳しくは、3月下旬に郵送する案内をご覧ください。
対象＝次のすべてを満たす人。併用ドックは、西暦偶数年生まれの人に限りです。
▼5月8日現在、30歳以上75歳未満
▼5月8日現在、1年以上継続して市国保に加入している
▼入院・妊娠していない
▼国保税を滞納していない世帯
助成額＝受診費用の6割
申請期間＝4月3日(月)～5月8日(月)
問合せ先＝国保医療課(☎64-1332)

見えない・見えにくい人の南部サテライト事業

日時＝3月8日(火)午前10時～正午
場所＝商工会館
対象＝見えない・見えにくいことで困っている人
内容＝点字などの訓練
申込方法＝電話で申し込んでください。
申込・問合せ先＝視覚障害者協会・川島（☎090-2287-4726）

認知症への理解を深めましょう

■ありがとうカフェ（認知症カフェ）
認知症の人・介護する家族・認知症について学びたい人などが気軽に集えるカフェです。コーヒーやランチなどを一緒に楽しみながら、参加者同士で交流しませんか。親子での参加も歓迎です。
日時＝3月15日(水)・26日(日)午前10時～正午
毎月第3水曜日・第4日曜日にオープンしています。
■ありがとうガーデン
みんなで庭の畑を耕し、さまざまな野菜などを育てています。一緒に土の世話や野菜作りを楽しみませんか。カフェの利用や認知症などに関する相談もできます。
日時＝毎週火曜日の午前10時～午後4時
【場所】
もどり場だんだん みんなのおうち（三山木直田23-2）
【メニュー】
コーヒー・お茶とお菓子とおにぎりのセット（300円）、ランチ（500円）
ランチは前日正午までに電話で予約してください。
【予約・問合せ先】
そよかぜ子育てサポート（☎62-9672、☎080-9454-0737）

安心して暮らせるまちを一緒に作りませんか 認知症サポーター養成講座

日にち＝3月14日(火)
時間＝午後1時30分～3時（受け付けは午後1時から）
場所＝もどり場だんだん みんなのおうち（三山木直田23-2）
定員＝先着10人
申込方法＝電話で申し込んでください。
申込・問合せ先＝地域包括支援センターあんあん常磐苑（☎68-1310）

認知症コミュニケーションカフェ え〜ると待ち合わせ♪

日にち＝3月16日(木)
時間・内容＝▼午後1時30分～3時…ネットトラブルなどの消費者被害防止に関するミニ講話（定員12人）▼午後3時～4時…趣味などについて話すフリートーク

MR（麻しん・風しん混合）ワクチン 接種費用の一部を助成

市は、風しんの流行を防ぎ、先天性風しん症候群の発生を防ぐために、MR（麻しん・風しん混合）ワクチンの接種費用の一部を助成しています。希望する人は早めに接種してください。
対象＝市内に在住し、次のいずれかに該当する人
▼18～49歳（昭和48年4月2日～平成17年4月1日生）で、次の①か②に該当する人（妊婦を除く）
①抗体価が低い②風しんの予防接種を受けたことがないか接種歴が1回で、風しんにかかったことがない
▼抗体価の低い妊婦と同居している、抗体価が低い人
助成対象＝令和4年4月1日～同5年3月31日の接種分

申請・問合せ先＝健康推進課(☎64-1335)

認知症についての疑問や相談にも応じます。時間は前後する場合があります。
場所＝アル・プラザ京田辺3階休憩スペース
問合せ先＝地域包括支援センターあんあん常磐苑（☎68-1310）

認知症家族交流会

認知症の介護の悩みを相談したい、話を聞いてほしいと思ったことはありませんか。介護する人同士で不安や悩みを語り合い、認知症への理解を深めましょう。
日時＝3月17日(金)午後2時～3時
場所＝南部まちづくりセンター
対象＝認知症の人を介護する家族など
定員＝先着15人
申込方法＝電話で申し込んでください。
申込・問合せ先＝地域包括支援センターあんあん市役所（☎63-1268）

助成額＝自己負担分の3分の2（上限7,000円）
助成回数＝1回
申請方法＝医療機関で接種費用を全額支払った後、領収書原本・接種を証明できる書類・印鑑・振込先が分かるものを持参してください。
申請期限＝4月7日(金)



■無料抗体検査の対象者にはクーポン券を送付
昭和37年4月2日～同54年4月1日生まれの男性は、無料抗体検査と定期接種（抗体検査の結果、抗体価が低い場合）の対象となります。対象者には昨年3月にクーポン券を送付していますが、ない人は問い合わせてください。

後期高齢者医療のお知らせ



■納め忘れはありませんか

後期高齢者医療制度は、皆さんの保険料で支えられています。保険料が未納の人には催告書・納付書を郵送しますので、金融機関か市役所で早めに納付してください。
催告書の保険料は口座振替できません。また、納期限を過ぎていたため、督促手数料などが加算されます。なお、納付確認には数日かかるため、納付済みでも催告書などが届くことがあります。

■納付は便利な口座振替で

保険料の納付には、口座振替が便利です。市内の取扱金融機関で手続きできます。手続きには、後期高齢者医療被保険者証・通帳・届出印が必要です。また、キャッシュカードを持参すれば、市役所でも手続きできます。なお、手続きの時期により、口座振替の開始月が変わります。

◎医療費が高額になったとき

1カ月の医療費が高額になったときは、自己負担額を超えた分を払い戻します。払い戻しには振込先金融機関の登録が必要です。該当する人には案内を郵送します。登録口座を変更したい人は問い合わせてください。

◎人間・脳ドック費用の6割を助成

市は、後期高齢者医療の加入者を対象に、外来（半日）人間ドック・脳ドック・併用ドック（人間ドックと脳ドックの併用受診）の受診費用を助成します。申請方法や健診費用など、詳しくは、3月下旬に郵送する案内をご覧ください。
対象＝次のすべてを満たす人。併用ドックは、西暦偶数年生まれの人に限りです。
▼申請日現在、後期高齢者医療の被保険者である
▼入院していない
▼養護老人ホーム・介護保険施設に入所していない
▼後期高齢者医療保険料を滞納していない
助成額＝受診費用の6割
申請期間＝4月3日(月)～5月8日(月)

問合せ先＝国保医療課(☎64-1374)

福祉タクシー利用券・福祉ガソリン代金 助成金の交付申請を受け付け

令和5年度分「福祉タクシー利用券・福祉ガソリン代金助成金」の交付申請を受け付けます。
4月1日現在の対象者には、3月下旬に申請書を郵送します。3月31日までに手帳の再判定期日を迎え、再判定の手続き中の人は、再判定後に交付します。
利用期間＝交付決定日～令和6年3月31日(日)
対象＝次のいずれかに該当する人
▼視覚障害1～3級▼下肢または体幹機能障害1～3級▼上下肢機能障害1・2級▼心臓・じん臓・呼吸器・ぼうこう・直腸・小腸・肝臓およびヒト免疫不全ウイルスによる免疫機能障害のいずれかが1級▼平衡機能障害3級▼療育手帳の障害程度「A」▼精神障害者保健福祉手帳の障害程度1級
交付額＝▼5月までの申請…年12,000円▼6月以

降の申請…申請月以降1カ月につき1,000円
申請方法＝市が郵送する申請書と、助成対象であることが確認できる障害者手帳などを持参してください。
福祉ガソリン代金助成金の申請には口座振込依頼書・申請者名義の通帳の写しも必要です。また、令和5年度に限り、同助成金は郵送でも申請できます。



受付日時＝平日午前8時30分～午後5時15分（正午～午後1時を除く）

■令和4年度分の期限迫る

令和4年度分の福祉ガソリン代金助成金は、4月20日(木)（必着）までに請求してください。

申請・問合せ先＝障がい福祉課(☎610-0393〈住所不要〉、☎64-1372)

トピックス

お知らせ

催し・募集

健康・福祉

図書館だより

相談窓口

子育て

介護者交流会
日時=3月27日(月)午後1時30分~3時
場所=社会福祉センター
対象=在宅で介護している人
内容=懇談・交流

申込方法=電話かFAXで申し込んでください。
しめきり=3月24日(金)
申込・問合せ先=社会福祉協議会 (☎68-5005、FAX65-3883)

STOP! 受動喫煙・歩きたばこ

■受動喫煙とは

たばこの煙には、たばこを吸っている人がフィルターから直接吸い込む「主流煙」と、たばこの先から周囲に広がる「副流煙」があります。自分の意思とは関係なく副流煙を吸い込んでしまうことを「受動喫煙」といいます。

主流煙・副流煙には有害物質が含まれます。このため、喫煙している人だけでなく、たばこを吸わない人も健康被害を受けます。

■副流煙の方が高い有毒性

燃焼の状況などが異なる主流煙と副流煙では、含まれる有害物質の成分や量に違いがあります。喫煙者が吸い込む主流煙よりも、周囲の人が吸わされる副流煙の方が何倍もの有害物質を含んでいます。

【家庭では】

例えば、夫がたばこを吸っている場合、妻は吸ってなくても肺がんや心臓病のリスクが高いことが、研究から明らかになっています。また、親がたばこを吸う家庭では、子どもが肺炎や気管支炎などにかかりやすいことが分かっています。

【職場では】

たばこの煙で汚染された職場に長期間いると、自分が吸わなくても、呼吸機能が低下することが報告されています。

【ペットも】

たばこの副流煙は、人だけでなく一緒に暮らす犬や猫の健康にも悪影響を与える可能性が指摘されています。

■歩きたばこはやめましょう

歩きたばこは、後ろを歩く人の受動喫煙の原因になるほか、たばこを手を持つ高さは小さな子どもの顔の高さでもあり、大きな事故につながる恐れがあります。なお、市内すべての駅周辺は「受動喫煙防止啓発区域」に指定されています。駅周辺でたばこを吸うのはやめましょう。

また、たばこのポイ捨てはまちの美観を損ねるだけでなく、その姿や捨てられた吸い殻を見た人の気持ちも損ねます。

誰もが気持ち良く過ごせるよう、喫煙マナーを守りましょう。



問合せ先=健康推進課(☎64-1335)

福祉医療費助成制度 \ 随時受け付け / 医療費の全部 (一部) をサポート

市は、医療機関で支払う医療費の全部または一部を助成する福祉医療費助成制度を設けています。制度を利用するには、福祉医療費受給者証が必要です。下表に該当する人で、同証を持っていない人は、申請してください。

申請に必要なもの=健康保険被保険者証・障害者手帳・療育手帳・年金証書など
詳しくは、問い合わせください。



制度名	対象	助成内容
老人医療	65~69歳で、所得税が課せられない世帯の人	医療費の自己負担分の一部を助成 ※住民税非課税世帯の人は、「一部負担金限度額適用認定証」の申請をすると、外来・入院時の医療費の自己負担額が軽減されます。
障害者医療	次のいずれかに該当する人 ▼身体障害者手帳1級か2級を持っている ▼療育手帳A相当 (IQ35以下) ▼身体障害者手帳3級を持ち、かつ療育手帳B1相当 (IQ36~50) ▼精神障がいのある人で障害基礎年金1級か2級を受給している	健康保険で受診したときの自己負担分を助成
ひとり親家庭医療	ひとり親家庭で、18歳の誕生日を迎えて最初の3月31日までの子どもと親	

申請・問合せ先=国保医療課(☎64-1374)

新型コロナワクチン情報

(2月6日現在)



公費接種は 3月31日で終了予定

すべての新型コロナウイルスワクチンが公費(無料)で接種できる期間は、3月31日(金)で終了します。接種を希望する人は、早めに接種してください。

4月以降の新型コロナウイルスワクチンに関する情報は、広報紙4月号でお知らせします。

市の集団接種は 3月29日で終了

市が行っているオミクロン株対応ワクチンの集団接種は、3月29日(木)で終了します。希望する人は予約してください。

日にち=毎週月・火・水曜日(3月6日(月)・21日(水)・28日(水)を除く)

時間=午後0時45分~1時30分

場所=田辺病院(飯岡)

予約方法=専用サイト(=2次元コード)か、電話で予約してください。なお、予約には郵送している接種券が必要です。

予約期限=接種日の2日前



接種を希望する転入者は申請を

接種券送付を希望する次の方は、申請が必要です。詳しくは、市ホームページで確認するか、問い合わせてください。

対象=▼2~4回目の接種後に転入した▼海外で接種したなど

ただし、オミクロン株対応ワクチンをすでに接種済みの方には接種券は発行できません。

申請方法=市ホームページにある申請書を健康推進課に持参するか、新型コロナウイルスワクチン接種対策室(〒610-0393〈住所不要〉)に郵送してください。

接種済証は大切に保管を

ワクチンを接種した人には、接種時に会場(集団接種会場・医療機関など)で、接種済証が接種記録証を交付します。ワクチン接種の記録となりますので、大切に保管してください。国内では、ほとんどの場合、ワクチンパスポートの代用として利用できます。

ワクチンパスポートの発行

■申請から発行までに7~10日かかります

国内旅行や海外渡航などの際に、公的に新型コロナウイルスワクチンの接種記録などを証明するワクチンパスポートを健康推進課で発行しています。申請から発行までに7~10日ほどかかりますので、余裕を持って申請してください。

同パスポートは、紙以外にアプリでの電子証明書もあり、即日発行できます。利用するには、マイナンバーカードが必要です。詳しくは、市ホームページを確認してください。また、アプリで同証明書を取得した人は、コンビニエンスストアで紙の証明書が発行できます。

予約・問合せ先=新型コロナワクチンコールセンター(☎0570-550-307)

※最初の「0」を忘れずに! 間違い電話が多発しています。番号はしっかりと確認してください。

【広告】内容や広告主については市が推奨するものではありません。広告の申し込みは秘書広報課(☎64-1320)まで

相談窓口 3月

新型コロナウイルス感染拡大により、事業などを中止・変更する場合があります

3月1日～4月10日分を掲載しています。記載がないものは無料/★は事前予約制

予約	相談事業	日にち(祝日を除く)	時間	場所	予約・問合せ先
	なやみごと相談	8日(水) 22日(水)	13:30～16:00	北部住民センター 中部住民センター	
★	市民無料法律相談	15日(水) (予約受付中) 4月5日(水) (予約3月17日(金)～) 4月19日(水) (予約3月31日(金)～)	13:30～16:30	市民相談室	人権啓発推進課 ☎62-4343
★	南部法律相談センター	毎週(木)	13:00～17:00 40分5,500円	商工会館	京都弁護士会 ☎075-231-2378
★	税務相談(税理士・税理士法人が 関与していない納税者が対象)	22日(水)	13:30～16:30 1人約30分	中央公民館	近畿税理士会宇治支部 ☎64-6650
	女性の相談室	毎週(月)～(金)	10:00～12:00 13:00～17:00	女性交流支援ルーム	
★	女性のための専門相談	2日(水)・16日(水) 4月6日(水)	13:30～16:30	女性交流支援ルーム	女性交流支援ルーム ☎65-3727
★	女性のための出張相談	24日(金)	10:00～13:00	南部まちづくりセンター	
★	女性のための法律相談	22日(水)	13:30～15:00	女性交流支援ルーム	
★	思春期相談なごみ	9日(水)・4月6日(水)	10:15～12:45		☎65-3709
	発達・育児相談	毎週(月)～(金)	13:30～15:30	田辺児童館	☎63-1081
★	すくすく子育て相談	毎週(月)～(金)	9:00～16:00 9:30～16:30	電話相談のみ 地域子育て支援センター 三山木保育所 地域子育て支援センター 松井山手 はぐはぐルーム松井山手	地域子育て支援センター 河原保育所 ☎62-3511 ☎68-5570 ☎64-0166 ☎65-1170
	家庭児童相談室	(月)・(火)・(木)・(金)	10:00～15:00	子育てひろばてふてふ	☎62-3731
★	妊婦・乳幼児相談(赤ちゃんサロン)	毎週(月)～(金)	8:30～17:15	子育て支援課	家庭児童相談室 ☎64-1309
	消費生活相談	2日(水)・4月6日(水)	今回は個別相談	保健センター	子育て支援課 ☎64-1377
	多重債務相談	毎週(月)～(金)	9:00～12:00 13:00～16:00	産業振興課	消費生活センター ☎63-1240
★	健康相談(医師)	13日(月)	13:45～15:30	保健センター	健康推進課 ☎64-1335
★	こころの健康相談(医師)	16日(木)			
	こころの相談(ひとやすみコール)	毎週(月)・(水)	17:30～20:00	相談専用電話 ☎63-7088	障がい福祉課 ☎64-1372
	ふれあい相談室	毎週(月)～(金)	9:00～12:00 13:00～16:00		
	おかたづけ相談	10日(金)	13:30～16:00		
	心配ごと相談	10日(金)・24日(金)			
★	高齢者のためのこれからのこと相談	30日(木)	10:00～12:00	社会福祉センター	社会福祉協議会 ふれあい相談室 ☎62-5447
★	司法書士法律相談	10日(金)			
★	成年後見制度相談	30日(木)	13:30～16:00		
★	弁護士無料法律相談	24日(金)			
★	市立 幼稚園、小・中学校 教育相談	14日(水) 16日(木) 9日(水) 7日(水)・22日(水) 8日(水) 13日(月) 14日(水) 7日(水) 14日(水) 16日(木) 1日(水)	10:00～17:00 13:00～17:00 10:00～17:00 9:00～17:00 13:00～17:00 12:30～16:30 9:00～17:00 13:00～17:00 11:00～17:00 10:00～17:00 13:00～17:00	大住小学校 田辺小学校 草内小学校 三山木小学校 普賢寺小学校 田辺東小学校 松井ヶ丘小学校 薪小学校 桃園小学校	☎62-0046 ☎62-0044 ☎62-0054 ☎62-1055 ☎65-0053 ☎62-4348 ☎62-8888 ☎63-2000 ☎63-6335
	教育相談	毎週(月)～(金)	8:30～17:00	相談専用電話 ☎63-4488	こども・学校サポート室 ☎64-1325

図書館だより 3月

Library Information 4月上旬までを掲載しています

ギャラリー【中央図書館】

▼14日(水)～19日(日)

京田辺写真友会写真展：京田辺写真友会

▼22日(水)～26日(日)(21日(祝)は休館日)

パレット絵画展：パレット

映画会【中央図書館】

①4月1日(土)：上海特急(82分・アメリカ映画・字幕あり)

②4月15日(土)：横道世之介(160分・邦画)

時間＝午前10時30分から

対象＝市内に在住・通勤・通学する人。未就学児は保護者の同伴が必要です。

定員＝各回先着15人

申込方法＝①は3月19日(日)②は4月2日(日)午前10時以降に中央図書館に電話・FAX・来館してください。

しめきり＝前日の午後6時

新型コロナウイルス感染防止のため換気を行いますので、上映中は光で映像が見にくい場合があります。

>>>>>>>>> 今月のおすすめ図書～New Book～



『絵で旅する国境』

クドル/文
ヘラン/絵
なかやまよしゆき/訳
文研出版/発行

皆さんは、国境が複雑に入り組んだ「バルレ」という都市を知っていますか。オランダとベルギーの2つの国から成るこの都市は、都市名が2つあり、市長も2人います。同書では、隣国との関係性や地

形など、さまざまな背景をもつ国境の成り立ちや、国境の越え方などを絵を使って分かりやすく紹介しています。子どもから大人まで、世界の国境を巡る旅へといざなってくれる一冊です。

耳で読書を楽しめる デイジー図書

デイジー図書とは、本などを読むことが困難な人のために、耳で聞いて読書できるように、音声を録音したCDのことです。1枚に最大で約60時間収録されており、本を読む時のようにしおりを付けたり、章やページごとに聞きたい場所へ移動したりすることができます。同書を聞くためには、専用再生機(プレクストーク)や、再生ソフトが入ったパソコンが必要です。

■デイジー図書を貸し出します

図書館では、デイジー図書の貸し出しを行っています。

また中央図書館では、新たに専用再生機(プレクストークPTR3)も利用できるようになりましたので、気軽に相談してください。

対象＝市内に在住し、見えない・見えにくいことで困っている人



音声を録音したCDと専用再生機

問合せ先＝▼中央図書館(☎65-2500、FAX65-1222)
▼北部分室(北部住民センター内、☎63-0499) ▼中部分室(中部住民センター内、☎64-8833)

京たなべ de 子育て

子育て支援課のフロアが2階から1階へ

3月20日(月)から子育て支援課・家庭児童相談室が1階(旧食堂スペース)に移転して業務を行います。新たなスペースは、授乳室が目の前にあるほか、東口玄関からは保健センターへのアクセスが容易です。なお、電話番号やメールアドレスには変更がありません。

問合せ先=子育て支援課 (☎64-1376・☎64-1377)

大住こども園で一時的保育スタート

4月開園予定の市立大住こども園は、4月17日(月)から一時保育室「こりす」を開設し、一時的保育をスタートします。

対象=市内に在住し、認可保育施設に在籍していない生後57日目～就学前の子ども

保育日時=▼月～金曜日…午前8時30分～午後5時▼土曜日…午前8時30分～正午。いずれも祝日は除きます。

利用料(1日)=▼0～2歳児…2,000円▼3歳児以上…1,800円。別途、1人当たり給食費300円が必要です。きょうだい同日利用する場合、第2子半額、第3子以降無料です。また、生活保護世帯などは利用料の免除があります。

申込方法=市立保育所かこども園の一時保育室で面談を受けた後に、随時、先着順で申請を受け付けます。4月4日(火)までは次の一時保育室に連絡してください。

▼河原保育所「ひまわり」(☎62-4377) ▼三山木保育所「さくらんぼ」(☎68-5588)

問合せ先=輝くこども未来室 (☎63-1310)

MR(麻しん・風しん混合)ワクチン2期の接種は3月末まで

麻しんは近年流行している感染症で、人から人へ感染しやすく、時に死に至る重大な疾患です。また、風しんは、妊婦が妊娠中に感染すると胎児に重大な影響を及ぼすことがあります。予防には、MR(麻しん・風しん混合)ワクチンの予防接種を定期接種期間内に受けることが有効です。予防接種が済んでいない人は、春休みなどを利用して早めに接種しましょう。

対象=▼1期…1～2歳になる前日▼2期…平成28年4月2日～同29年4月1日生まれ

■特に記載のないものは、申込不要・無料です。■新型コロナウイルス感染拡大などにより、催しなどを中止・変更する場合があります。

接種期間=▼1期…1～2歳になる前日▼2期…小学校入学前の1年間。3月31日(金)まで

1期対象者には1歳の誕生日に、2期対象者には令和4年5月に予診票を送付しています。接種がまだで予診票がない人は、連絡してください。

問合せ先=子育て支援課 (☎64-1377)

BCG集団接種

日時=3月28日(火)午後1時15分～2時

場所=保健センター

対象=標準的な接種月齢は5～8カ月。1歳になる誕生日の前日まで接種できます。

問合せ先=子育て支援課 (☎64-1377)

はいはいサロン

日時=4月18日(火)午前10時30分～11時30分

場所=中央公民館

対象=6カ月までの第1子

内容=お母さん同士の交流・情報交換、看護師による育児相談。バスタオル・おもちゃを持参してください。

定員=先着6組

申込方法=3月22日(水)以降に、親子の氏名・子どもの生年月日・住所(地域)・電話番号・メールアドレスを電子メールかLINEで連絡してください。

申込・問合せ先=京田辺子育てママ応援し隊「はいはい」・田中(☎090-2350-5105、✉haihai.kyotanabe@gmail.com、LINE ID:@085rpuvq)

親子リズム体操体験会

日時=3月10日(金)・17日(金)午前10時～正午

場所=社会福祉センター

対象=0歳～未就園児

内容=リズムに合わせて親子で体を動かすほか、赤ちゃんマッサージをします。バスタオル・飲み物を持参し、保護者はマスクを着用してください。

定員=各回先着5組

費用=月1,000円(毎週金曜日)。2回まで無料

申込方法=前日までに電話で申し込んでください。

申込・問合せ先=新婦人京田辺支部・塩貝(☎・FAX62-3710)

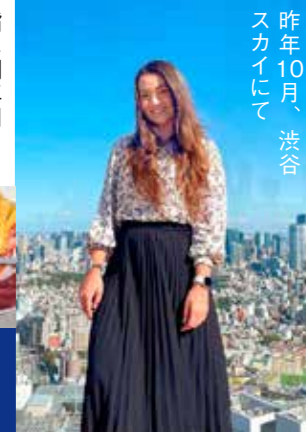
【広告】内容や広告主については市が推奨するものではありません。広告の申し込みは秘書広報課(☎64-1320)まで

ザ・アメリカの文化と生活

シリーズ⑭テレビ文化・番組

CIR(国際交流員)シャベズ・莉愛(りあ)(24)が母国アメリカの文化や習慣について毎月連載します。今回はアメリカのテレビ文化・番組などを紹介します。

節分の日、ALT(外国語指導助手)の友人3人を自宅に招いて、恵方巻き作りと玄關で豆まきをしました(=写真⑤)。恵方を向いて巻き寿司を食べる風習が、とても面白いと感じました。



昨年10月、渋谷スカイにて



アメリカのテレビ番組は、日本のテレビ番組と大きく異なりますが、人気のジャンルや番組の演出に違いがあります。例えば、日本ではバラエティー番組が人気ですが、

アメリカではトーク番組が人気でよく観られています。私が初めて来日した時、日本のテレビ番組はアメリカより派手な演出が多く、日本語が理解できない私が観ても面白いと感じました。今アメリカの若者の間では、ユーチューブやインスタグラムで日本のバラエティー番組が有名になっています。

◎テレビ局

アメリカには、大きなテレビ局が4局(ABC・CBS・NBC・FOX)とケーブルテレビ局が多数あります。各テレビ局は、日本と同様にニュースやバラエティーなどを放送したり、スポーツやクッキングなどの専門チャンネルも制作しています。しかし近年、インターネットストリーミングサービスのNetflix(ネットフリックス)やHulu(フールー)などが人気を集めています。同サービスは、各テレビ局の番組も視聴することができるので、テレビの視聴者は減少しています。そのため、各テレビ局も自社のストリーミングサービスを作り配信するようになっています。



◎アメリカと日本の編集の違い

日本とアメリカのテレビ番組の違いは、編集で使われる「ワイプ」や「テロップ」です。来日したアメリカ人は、日本でテレビを見た時に、「なぜ画面中にたくさん文字があるの?」「なぜ画面の隅に人がいるの?人の反応が大切なの?」とよく思います。

これらのワイプとテロップは、アメリカのテレビ番組にはありません。その代わりに、番組収録時の観客の声を大きく入れて、観客の反応が分かるように作られています。



◎人気番組

テレビ番組の中で人気のジャンルは、ニュース・トークショー・ゲームショー・ドラマ・シットコム(コメディ)です。いくつかの代表的なテレビ番組を紹介します。

■トークショー

アメリカでは、深夜のトークショーがはやっています。トークショーでは、ホスト(司会者)がゲスト(有名人)を招き、インタビューします。ゲストは、映画やテレビ番組のPRのために出演します。また、ホストが最新のニュースやホットトピックについて冗談を言う「モノローグ」などがあります。

さまざまなトークショーの中でも特に人気がある番組は「The Tonight Show(ザ・トゥナイト・ショー)」です。1954年に放送を開始し、現在は6代目ホストをジミー・ファロンが務めています。同番組では、「口ばくゲーム」や他のテレビ番組をパロディー化したコント「コメディースキット」が人気です。



■ゲームショー

1番人気のゲームショーは「Jeopardy!(ジェパディ)」です。このクイズ番組では、3人の解答者が6つのカテゴリーから問題を選んで挑戦し、獲得賞金額の高い問題ほど、難しい問題となっています。視聴者も自宅と一緒にクイズに挑戦できるので大人気になりました。

■シットコム

1990～2000年代に大流行したコメディードラマ「Friends(フレンズ)」は現在も高い人気があります。ニューヨークの6人の友人たちの生活を描いたコメディで、全10シーズンあります。繰り返して観た人も多くいます。

問合せ先=市民参画課(☎64-1314)

読者の 広場

広報ほっと京たなべ
(2月号)に寄せら
れた読者の皆さんの
声をお届けします!

【特集「私たちのまちの都市未来図」の感想】
 ▼京田辺市のまちづくりについて初めて知ることが多く、勉強になった(多数) ▼これからの京田辺の発展が楽しみ(多数) ▼ずっと京田辺に住み続けたいと思った(多数) ▼これからも豊かな自然と共存したまちづくりを進めてほしい(多数) ▼まちの将来像が分かって安心した。これからは期待したい(30歳代) ▼「緑豊かで健康な文化田園都市」が素敵なコンセプトだと思った(60歳代) ▼市民の皆さんの関心が高い「まちがどのように発展していくか」が特集されていて、とても面白かった(30歳代)

【「伊賀越え」について思うこと】
 ▼伊賀越えについて初めて知り、興味を持った(多数) ▼京田辺が徳川家康ゆかりの地であることに驚いた(多数) ▼歴史のロマンを感じる(多数) ▼伊賀越えスタンプラリーに参加したい(多数) ▼徳川家康が通ったという伝承のあるルートを歩いてみたい(多数) ▼大河ドラマに関連して京田辺がもっと盛り上がるとうれしい(50歳代) ▼大河ドラマで伊賀越えがどう描かれるのか、これから知っている場所が出てくるのか楽しみ(40歳代)

😊 京田辺のまちづくりについて、これからも自然の多い環境を残してほしいという声が多く寄せられました。春には、8ページで紹介している「普賢寺菜の花摘み」「花見ウォーク」など、京田辺の豊かな自然を満喫できるさまざまなイベントが開かれます。また、巻頭特集で紹介しているさまざまな公園でも、桜や鳥のさえずりなど春の訪れを楽しむことができます。柔らかな日差しが降り注ぐこの季節、近くの公園にお出掛けして、「京田辺の春」を感じてみませんか。

プレゼント 読者プレゼント



抹茶のスイーツセット
(抹茶いちごちょこ&お濃茶カステラ)

7名様

▶▶▶市公式LINE・はがきで応募!

応募方法 = 市公式LINEで配信されるアンケートに回答するか、はがきに次のアンケートの回答・郵便番号・住所・氏名・年齢・電話番号を書いて秘書広報課に郵送してください。LINEは回答後すぐに抽選できます(1人1通のみ)。LINEでの応募は個人情報を収集しません。

- ①特集「公園で春を感じよう」の感想
 - ②あなたが理想とする公園の姿は
 - ③興味を持った記事と感想
- しめきり = 3月10日(必着)
 回答者の中から抽選で7名様に、京田辺ブランド「一休品」の中から、抹茶のスイーツセットをプレゼントします。当選者は、京たなべ玉露庵(観光案内所内)で賞品と引き換えてください。ご意見に対する個別回答はできません。

【応募・問合せ先】
 秘書広報課 (〒610-0393〈住所不要〉、☎64-1320)
 2月号の応募者数は、79人でした。



きょう田辺、あしたも京田辺。
 上村 崇
 市長コラム No.19

いよいよ、春を感じられる季節となりました。この冬は、大寒波の襲来により雪が降り、寒い日が続きましたが、寒い冬を抜けると、色鮮やかな春がやってきます。そんな心地良い季節には、ぜひ外に出て、気持ちのいい空気を胸いっぱい吸いたいです。

私が小さい頃に公園で遊んでいた遊具といえば、うんていやジャングルジム、滑り台などでした。そ

れが今、わが子と一緒にいった公園には、ネット遊具やターザンロープなど、私が経験したことのない遊具がたくさんあり、その進化に驚きます。

昨年開催した「市民まつり(たなフェス)」では、実験的に障がいの有無に関わらず誰もが楽しめる「インクルーシブ遊具」を設置して、多くのお子さんに普段あまり見かけない遊具で楽しんでいただきました。その光景を見て、改めて、市内でも誰もが楽しめるバリアフリーの公園を広げていかなければならないと感じました。

市内には多くの公園があります。公園は、市民の皆さんの共通の財産です。楽しく、快適に使い続けられるよう、お互いにマナーを守って利用したいものです。さあ、まずは近くの歩いて行ける公園に、出掛けてみませんか。

まちかどphoto



大住幼稚園での雪遊び

園児が雪遊びで大はしゃぎ
 10年に一度の寒波が訪れた1月24日、市内では夕方から夜にかけて雪が降り続けました。翌日、市立幼稚園の各園では、積雪で真っ白になった園庭で、手作りのそりで滑ったり、雪だるまを作ったり、冬ならではの雪遊びを思いっきり楽しむ園児の笑顔であふれていました。



園児が豆まき「鬼はそと、福はうち！」
 2月3日の節分の日、市立幼稚園の各園で豆まきが行われました。田辺幼稚園では、「弱い自分の心に打ち勝つ」と気合いを込めて自作した鬼のお面をかぶった園児たちが、先生が仮装する鬼に向かって元気な声で、「鬼はそと!福はうち!」と豆を投げ付けて追い払いました。

ココ こだわってます

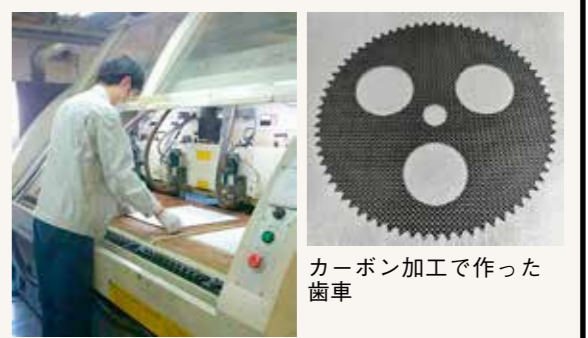
さまざまな特色ある製品を生み出す市内のものづくり企業を不定期で紹介します。

No.11 伸栄工業株式会社(打田)
 代表取締役 榎田 未央さん

地球温暖化防止のため、2050年までにCO2排出量実質ゼロを目指すカーボンニュートラル。自動車・航空機のほか、日用品など身近なところにも多く使われている鉄やアルミなどの金属部品を、高強度で軽量の炭素繊維複合材に置き換えることで、省エネ・CO2削減を目指す取り組みが非常に注目されています。

ところが、この炭素繊維複合材は切削加工がしづらく、加工時に出る粉じんが機械に悪影響を与えたり、材料が高価だったりするため、取り扱っている企業は限られています。伸栄工業株式会社では、創業時から積み重ねてきた豊富な経験と知識、さまざまな加工技術を生かして、取り扱いの難しい炭素繊維複合材をはじめとした特殊素材を使って、顧客の要望に合わせた製品を作り続けています。また、時代の流れも追い風になり、カーボン加工事業を主力として、表彰用盾板の製造やアクリル製品の企画開発製造も行っています。

榎田さんは、従業員とともに少数精鋭で顧客ニーズに寄り添うものづくりを常に考え、試行錯誤しています。今後も、経営理念として掲げる「ものづくりを通じて人を思う心を育て、従業員とお客様の幸せを実現する」をモットーに、顧客と従業員が幸せになるような企業づくりを実現していきたいそうです。



カーボンの切削加工の様子

詳しくは、京田辺市産業総合情報サイト「Kyota Navi」(=2次元コード)をご覧ください。
 また、掲載企業の製品などの一部を、市役所2階市民ロビーに展示しています。



問合せ先=産業振興課(☎64-1364)

個性キラリ My way 自分流

さまざまな分野における男女共同参画を推進するため、性別にとらわれず個性を発揮し、活躍している市民を紹介します。



絵本「おおむしアーちゃんムーちゃん
のぼうけん」作者
北村 昌子さん(84)

昨年5月に初めて絵本を出版した北村さん。図書ボランティアとして10年以上、薪小学校の図書室にある本の修理を続けています。

一 出版に至った経緯は

絵は父の影響で好きになり、子どもの頃からずっと描いていました。絵本は子育てしている頃からずっと作りたいと思っていましたが、その頃はものすごく忙しくて、育児と親の介護が終わり時間が持てるようになった75歳くらいの時に通信教育で学び始めました。絵本を作り始めた頃は自分だけで楽しんでいましたが、文芸社の「えほん大賞」に応募したことがきっかけで、出版の話をいただきました。

一 この絵本を通じて伝えたいことは

虫を見ただけで「きゃーッ」と叫んで逃げる子ども多いと思いますが、もう少しじっくり見て、虫たちにも自分たちと同じような世界があるかもしれないと想像したりしながら、自然に親しみを持ってほしいですね。そして、小さな生き物を通じて、子どもたちに命の大切さを知ってもらえたらという思いもあります。

一 普段はどのような活動をされていますか

主に木版画の制作をしています。作品は、京田辺芸術家協会や大阪にある版画の会へ毎年出展するほか、NGOを支援するチャリティ展へ寄贈しています。木版画の制作は、年齢的に肩や腰を痛めるので、家事・手芸・洋裁・お菓子作りなど、ほかの仕事とバランスを取りながら活動しています。

一 今後の目標は

絵本は、また何か題材に出会ったら作るかもしれませんが、現在

なごみ伝言板

作：南 久美子



【今年の卒業式】

の目標は、自分の時間があるという今の環境に感謝しつつ、健康を維持し、できる限り木版画の制作を続けたいです。そして、100歳の節目に「100歳記念展」などができたら、面白いなと思っています。

「長年ぼんやりと思っていたことの機が熟しただけ」と話す北村さん。何歳になってからでも、どんなにゆっくりでも、行動することの大切さを教えていただいたように感じました。

問合せ先=人権啓発推進課 (☎ 64-1336) 市ホームページではさらに詳しく紹介しています。

広告

市公式SNSで最新情報をお届け



Facebook



Twitter



LINE



YouTube



令和5年2月1日現在の人口 ※0内は前月比

- 人口/71,405人(+49)
- 世帯/31,134世帯(+17)
- 男性/34,948人(+39)
- 女性/36,457人(+10)

本広報紙は令和5年2月14日現在の情報を掲載しています。

グリーン購入法の基準を満たす用紙を使用しています。[配布期間/3月1日～5日 広報紙が届かないときは/配布委託業者市シルバー人材センター☎64-8822]