

暖かい家庭をもたらす ティーチング課題

同志社大学政策学部野田ゼミ

親子交流班



研究背景

親子間交流班の見解

近年、親子間の交流が減ってきているのではないか…？

その原因は何か…？



赤ちゃんと目と目を合わせ、語りかけることで赤ちゃんの安心感と親子の愛着が育まれます。

スマホに

子守りを

させないで!



ムズかる赤ちゃんに、子育てアプリの画面で応えることは、赤ちゃんの育ちをゆがめる可能性があります。

親子が同じものに向き合って過ごす絵本の読み聞かせは、親子が共に育つ大切な時間です。



親も子どももメディア機器接触時間のコントロールが大事です。親子の会話や体験を共有する時間が奪われてしまいます。



散歩や外遊びなどで親と一緒に過ごすことは子どもの体力・運動能力そして五感や共感力を育みます。



親がスマホに夢中で、赤ちゃんの興味・関心を無視しています。赤ちゃんの安全に心配りが出来ていません。



スマートフォンを中心とした、デジタルデバイスが親子間のコミュニケーションを妨げているのでは…？

スマホネグレクトとは

スマホネグレクトとは

親が子供の前でスマートフォンを操作し、メッセージに気づかず、会話の妨害や遅延が阻害されること

スマホからのメッセージのレスポンスが遅くなる

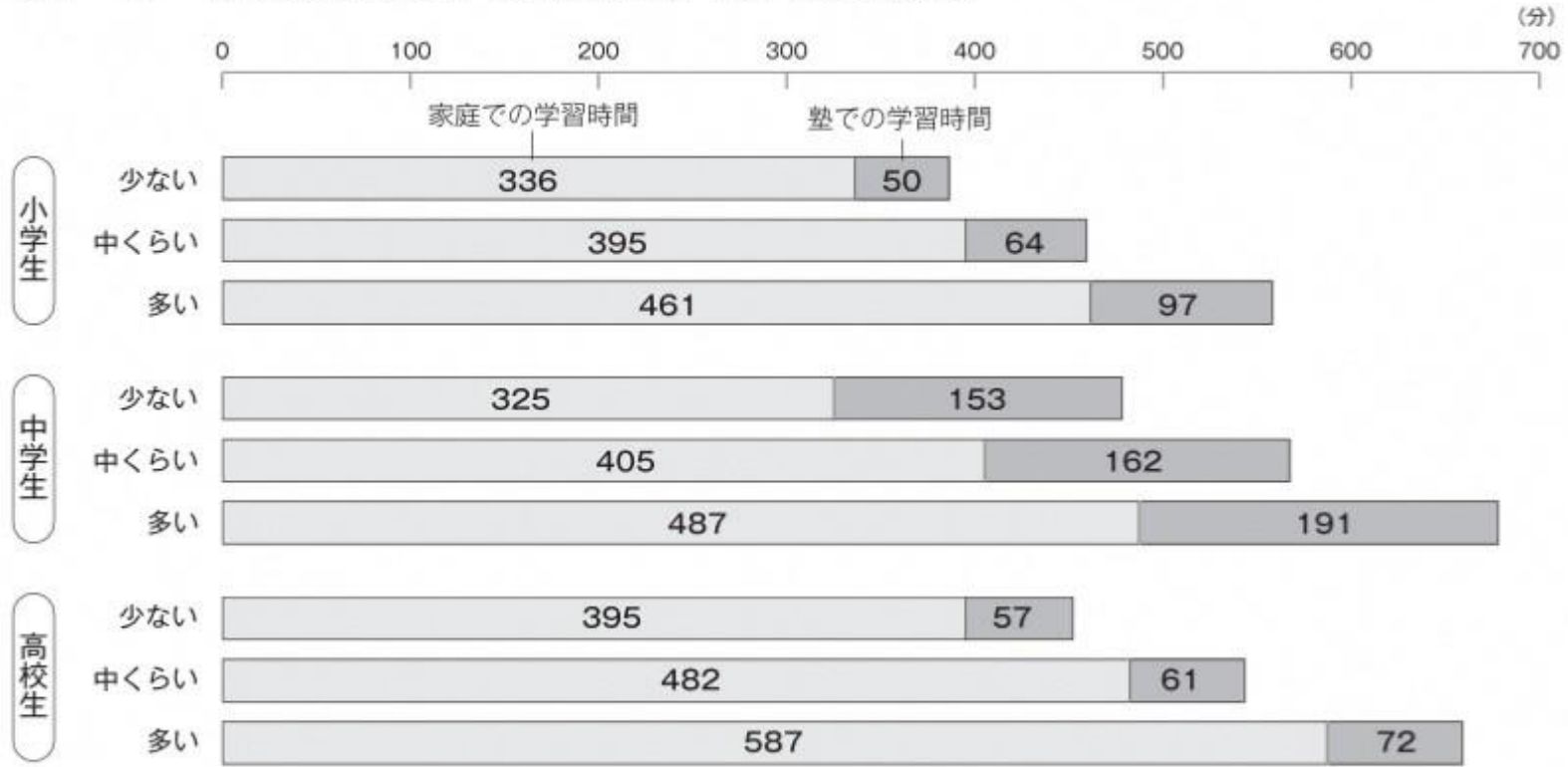
親子間の会話が減ってしまう！

ネグレクト

デジタル虐待の一種

スマホネグレクトの悪影響（精神面）

図4-2 1週間の学習時間（学校段階別・親子の会話量別）



スマホネグレクトの悪影響（能力面）

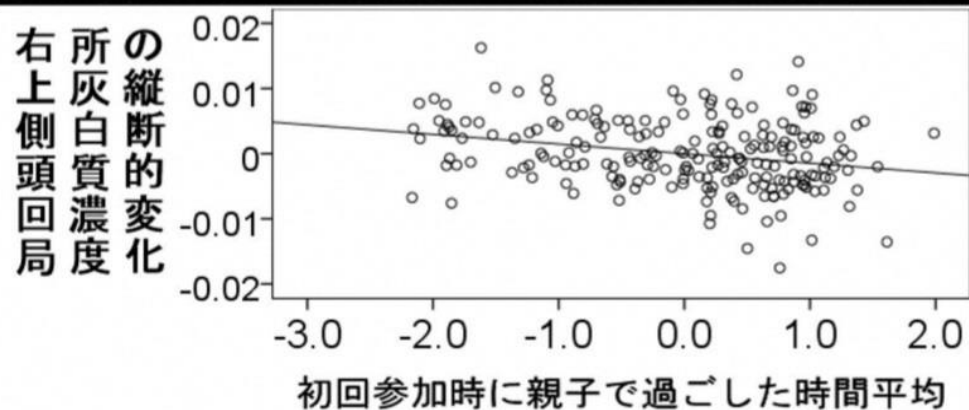
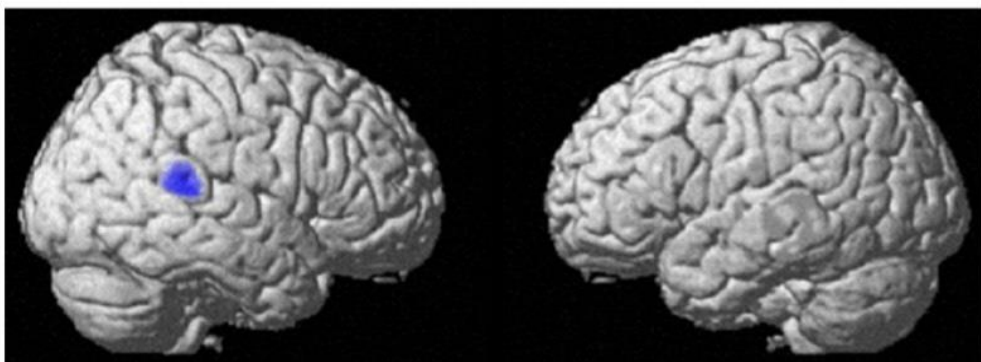


図2 初回参加時における親子で過ごした1日の平均時間と数年後の右上側頭回の灰白質変化の負相関

- このグラフからわかること
- 親子の会話が早いほど灰白質の濃度が低くなっている

濃度の低さは言語能力と関係している、つまり親子で過ごす時間が長い子供ほど言語能力が高いことがわかる

コミュニケーションは質も重要

- 2000年代にロシアのサンクトペテルブルクの孤児院での事例
 - スタッフに心のこもった世話をさせると、子どもの認知能力や社会性、運動技能が改善された。

スマホネグレクトは”会話の質”も奪ってしまう！！

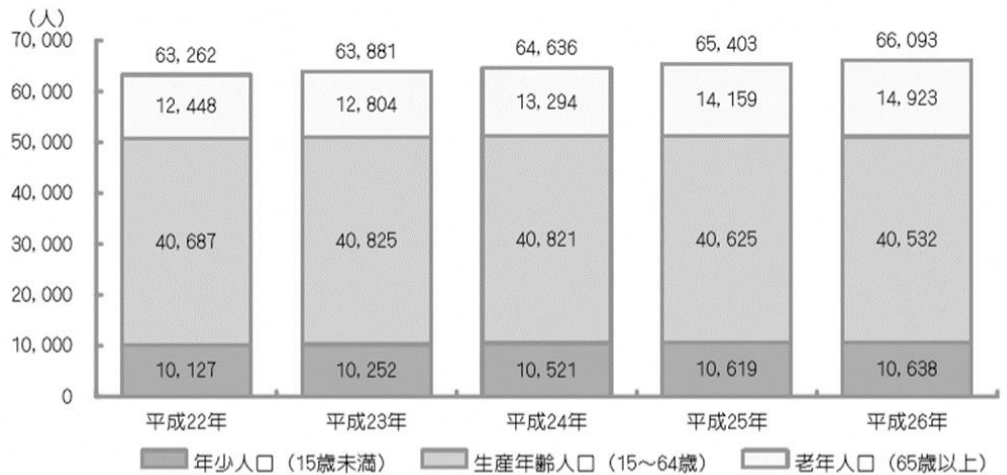
京田辺市の現状



人口推移と世帯構成

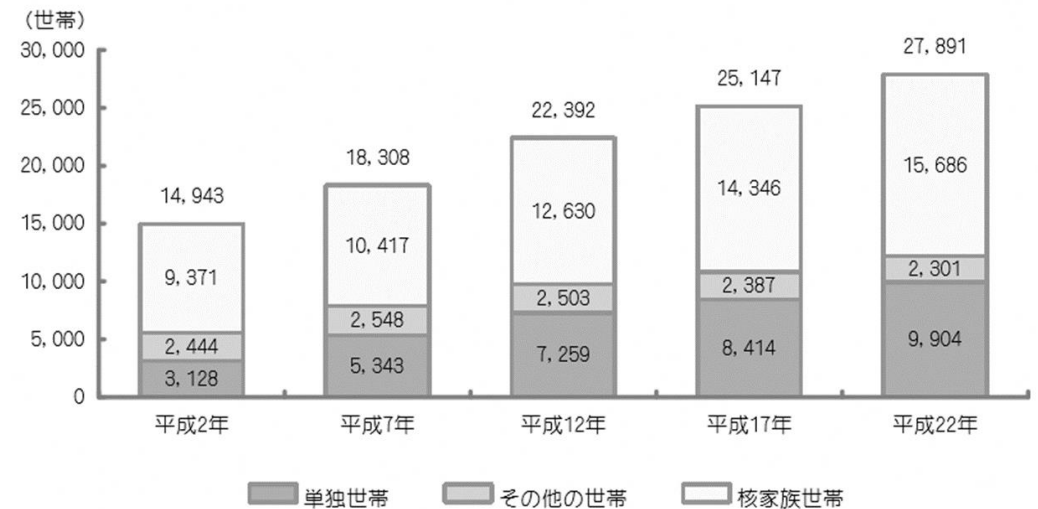
出典:「京田辺市子ども・子育て支援事業計画」

【 人口の推移 】



資料：住民基本台帳（各年4月1日現在 平成22年～平成24年は外国人人口を加味）

【 一般世帯における世帯構成の推移 】



資料：国勢調査

現状と利点

出典:「京田辺市市勢要覧」

京田辺市の人口推移(国勢調査)



- 京都府トップクラスの人口増加率

⇒松井山手・同志社山手などの大規模開発による子育て世代を中心とした人口流入が続く

- 子育て支援の充実

『若い世代が子育てをしやすい都市に』

《ヒアリング調査》

- 京田辺市 子育て支援課
- 京田辺市議会議員 吉高 裕佳子さん
⇒ 現在の子育て支援の取り組み・実態

- 京田辺市立薪小学校
⇒ ティーチング教育の提案

各種手当支給事業



- 子育て支援医療費
⇒ 対象年齢の拡大により助成額が大幅増加

- 児童手当、子ども手当
児童扶養手当etc
⇒ どれも増加傾向



例:京田辺市が出している児童手当制度の案内

2. 続けて手当を受ける場合

●現況届（毎年6月に提出）
6月分以降の児童手当等を受けるには
現況届が必要です！
現況届は、毎年6月1日の状況を把握し、6月分以降の児童手当等を引き続き受ける要件（児童の監督や保護、生計同一関係など）を満たしているかどうかを確認するためのものです。
※提出がない場合には、6月分以降の手当が受けられなくなりますので、ご注意ください。

【現況届に必要な添付書類】
○請求者が被用者（会社員など）の場合
→ 健康保険被保険者証の写しなど
○配偶者の住所が本年1月1日時点で京田辺市に住民登録の無かった方
→ 個人番号申請書（京田辺市様式）
この他にも、必要に応じて書類を提出していただく場合があります。

3. 以下の1～4に該当するときは、お住まいの市区町村に届出が必要です。

1. 児童を養育しなくなったことなどにより、支給対象となる児童がいなくなったとき
2. 同じ市区町村の中で住所が変わったとき、または養育している児童の住所が変わったとき
3. 受給者の方または養育している児童の名前が変わったとき
4. 国内で児童を養育している者として、海外に住んでいる父母から「父母指定者」の指定を受けるとき

所得制限限度額

扶養親族等の数	所得制限限度額 (万円)	収入額の目安 (万円)
0人	622.0	833.3
1人	660.0	875.6
2人	698.0	917.8
3人	736.0	960.0
4人	774.0	1002.1
5人	812.0	1042.1

※「収入額の目安」は、給与収入のみで計算していますので、ご注意ください。
(注)
1. 所得税別に確定する個人課税対象所得または個人課税所得がある方の収入額（所得課税ベース）は、上記の額に当該個人課税対象所得または個人課税所得1人につき6万円を加算した額。
2. 扶養親族数の数が6人以上の場合の収入額（所得課税ベース）は、5人を超えた1人につき8万円（扶養親族数が個人課税対象所得または個人課税所得である場合は44万円）を加算した額。
※ 児童を養育している方の所得が上記の額以上の場合、法第9条の1に基づき特例給付（児童1人当たり月額一律5,000円）を支給します。

寄付について
児童手当等の全部または一部の支給を受けずに、これをお住まいの市区町村に寄付し、地域の児童の健やかな成長を支援するために役立ててほしいという方には、簡単に寄付を行う手続があります。ご関心のある方はお住まいの市区町村にお問い合わせください。



児童手当制度のご案内

児童手当は
住所地の市区町村に
申請してね！！



毎年6月の現況届もお忘れなく！

問い合わせ先
京田辺市 健康福祉部 子育て支援課
〒610-0393
京田辺市田辺80番地
TEL 0774-64-1376

内閣府・京都府・京田辺市

様々な子育て支援の取り組み

ソフト面

- ファミリーサポート
- パパママセミナー
- はぐはぐ
- 児童館



愛称の「はぐはぐ」には、温かく抱きしめる「はぐはぐ」と、子ども達を包み込み「はぐはぐ」な気持ちになれる心があります。

京田辺市子育て世代包括支援センター
はぐはぐ
妊婦・出産・子育てに関するワンストップ相談窓口です！
産前・産後のからだやこころのこと、育児のこと、何でも気軽に相談ください。

平成31年
4月から

妊婦・子育てに関する情報提供
各種パンフレットやチラシもそろえていますので、ご自由にお持ち帰りください。

妊婦・子育てに関する相談ができます
相談員がお伺いします。電話相談・来所相談、インターネットでも受け付けています。

京田辺市に引っ越してきたばかりで、子育ての情報がほしい。

子育てに困ること、どんなでも気軽に相談ください。

初めての妊娠、出産で不安。

子どもの発達のこと心配。

私の育児は、これでいいのかな。

育児で疲れてイライラしてしまう。

育児中では仕事復帰が心配、保育園のこと知りたい。

用事やリフレッシュで、ちょっと子どもを預けたい。

子どもと遊ぶところについて知りたいな。

専門の職員が皆さんの相談に対応します

相談無料。相談内容に関する秘密は守りますので、ご安心ください。

〒610-0393 京田辺市御幸町2-1-10
☎(0774) 64-1376・1377 FAX(0774) 63-5777
Mail: jido@city.kyotanabe.lg.jp
月～金曜日(土・日曜日、祝日は除く) 8:30～12:00/13:00～17:15



2019

パパママセミナーのごあんない

妊娠おめでとうございます

母子手帳を手にされたお気持ちはいかがでしょうか。
赤ちゃんを迎えるために何をしたらいいのだろう？
妊娠中気をつけることは？…などなど、
さまざまな不安と期待があるかもしれません。



京田辺市では、妊娠期を安心して過ごせるように、パパになる方、ママになる方が参加できるパパママセミナーを地域のさまざまな場所で開催します。産院のセミナーに参加された方も、2人目・3人目の方も参加できます。参加をお待ちしています。
赤ちゃんを迎える準備を一緒にしていきましょう。

市役所
市が開くセミナーだからこそ、友達ができたり、保健師など相談の場所を知ったり、出産後のさまざまな情報を手に入れることができます。

地域子育て支援センター
育児の専門家である保育士さんから、出産後に安心して遊べる場所や赤ちゃんとのふれあい方を教えてもらうことができます。

子育てひろば
少人数制のアットホームな空間で、これから一緒に子育てする仲間と出会えます。先輩ママ、赤ちゃんとの交流もできます。

開催場所案内図



パパママセミナー

- これから赤ちゃんを迎える
お父さん・お母さん対象

目的⇒共に赤ちゃんを育てていける
地域の育児仲間を見つける
相談が出来る
育児の先輩とつながれる
育児の見通しがたつ

政策提言





スマホネグレクト

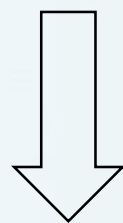
子どもの発達・精神面に
悪影響の可能性



親子間のコミュニケーション

減少

親と子が目を見て話す機会を増やすことが必要



ティーチング課題の導入

ティーチングの定義

「自分が持っている知識を相手に教えること」

(hello, coaching “コーチングの基本”より抜粋)

ティーチング課題とは？

- 小学校での児童への課題として、保護者に解答してもらう問題を出す
その問題を**児童が保護者に解説**（つまり**ティーチング**）する。

ex)

⇒ 親と子が協力して取り組む課題
親密なコミュニケーション

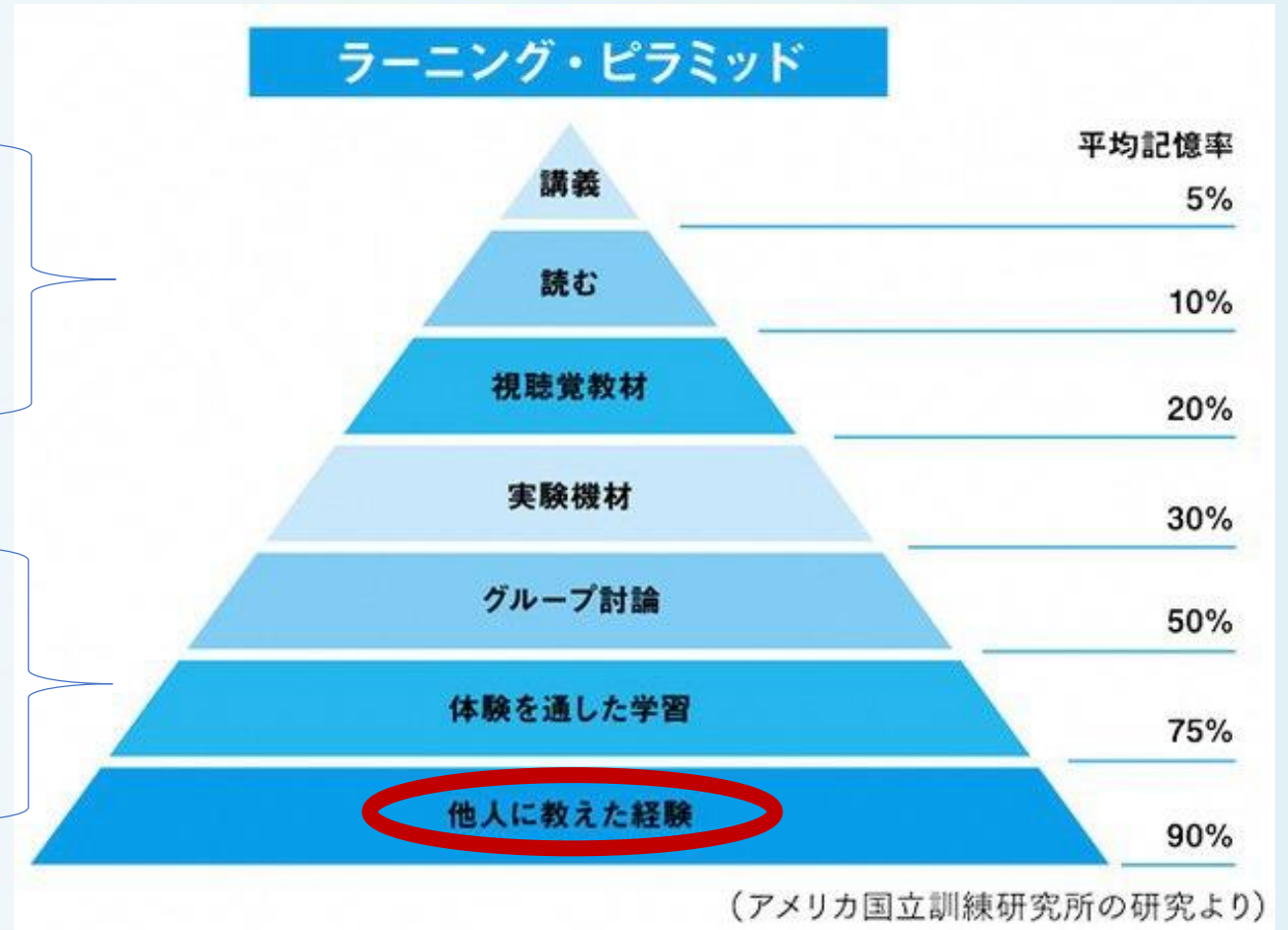
ラーニングピラミッド

アメリカ国立訓練研究所による研究成果

受動的な学習

高い記憶率!!

能動的な体験学習



京田辺市立薪小学校での取り組み

- 難易度の高い単元の終了後に、授業内で児童同士の教えあいを取り入れている
- 自主的に教えあいをする児童も

→ 学習意欲の向上にもつながる



親子間での
実施

ティーチング課題の効果

ティーチング本来の効果

親子間コミュニケーション

実施計画

- 小学校低学年のクラスにて試験的に実施する。

実施内容

- 手紙にて保護者に入念な告知のもと行う。
- クラスで隣の席の児童→親の順番にティーチングを行う。
- 長期休暇の間に有志で行う。



実施のプロセス

児童同士のティーチ
ング

告知のもと、有志に
よる家庭でのティー
チング

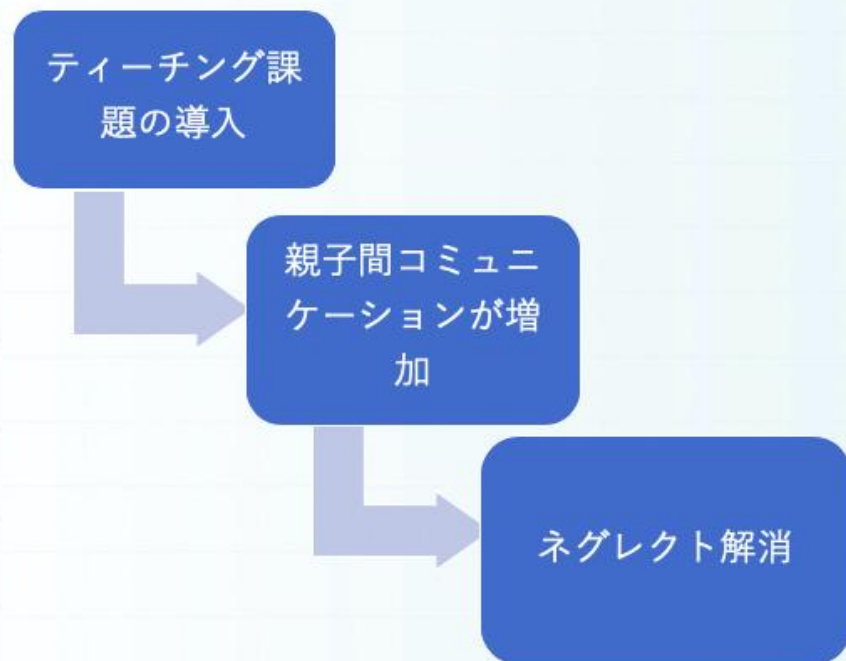
成果をエビデンスと
して周知させる。

ティーチング課題の例

- 課題には2つのパターンを用意する。
- A:ティーチング課題；親に実際に問題を解いてもらい、子が解説する
ex)お母さんかお父さんにスイミーのあらすじを説明しましょう。
- B:親子間交流特化型課題；子が親についての話を聞く。
ex)お母さんとお父さんの思い出の場所を聞いて、もっと知りたいことがあれば質問してみましょう。

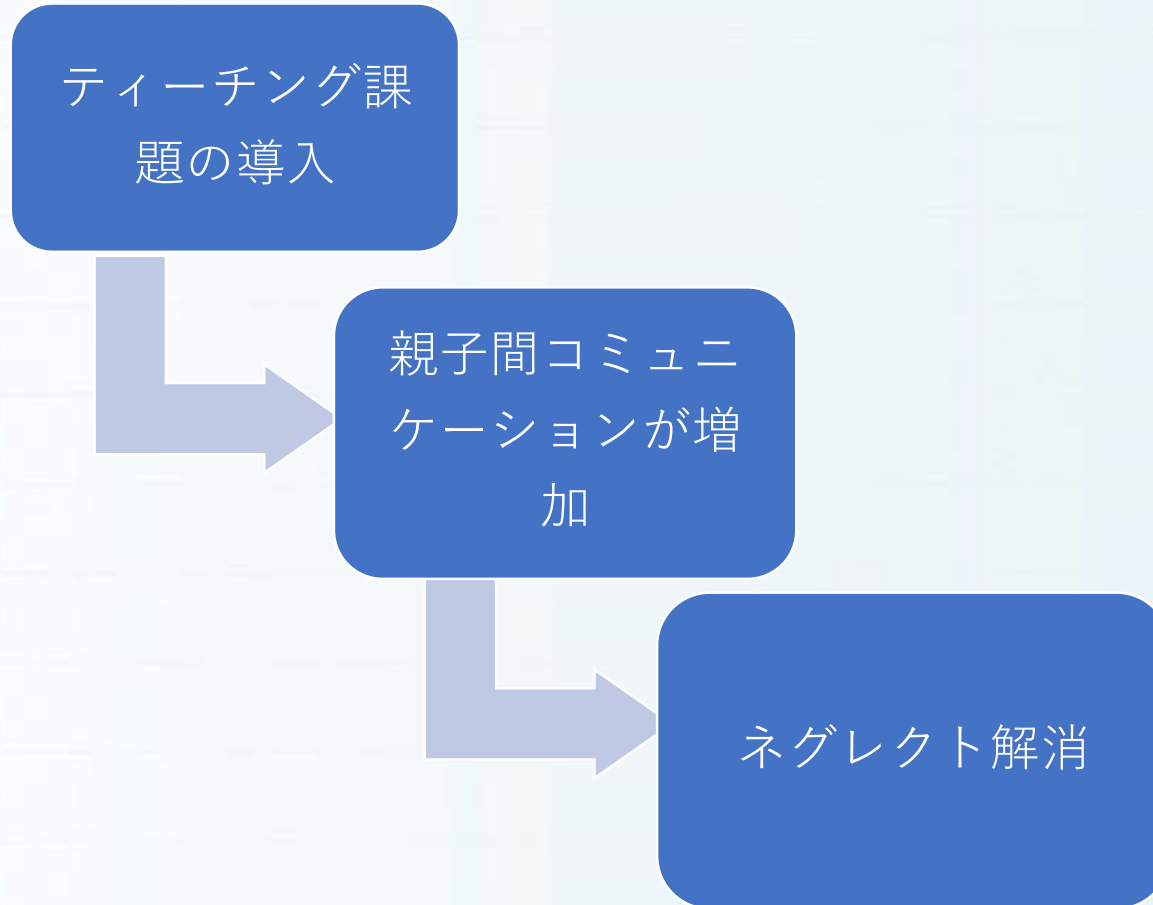
総括

- ティーチング課題を導入することで、児童の学習能力、知的好奇心の向上に加えて、親子間コミュニケーションの改善をまとめて解決できる！



→親子間コミュニケーションの増加は親子間の会話が減ることによって起こりうるネグレクトの影響も必然的に改善する。

総括



- 加えて、ネグレクトによる影響
→ 精神面、能力面なども必然的に解決できる

《参考文献》

- 「私たちは子どもに何ができるのか 非認知能力を育み格差に挑む」ポールタフ著 高山真由美訳
- 「スマホ依存の親が子どもを壊す」諸富祥彦著
- Orphanage Research Team, “The Effect,” 130
- 京田辺市子ども・子育て支援事業計画
- 京田辺市市勢要覧