

ほっと京たなべ

ナルホドを\やってみよう/につなぐ広報紙

1
Jan.2022
No.908

あけま
して
おめで
とう
ごきげん
ます

2022



普賢寺幼稚園児の作品

注目情報 Contents

【特集】私たちの命を守る消防

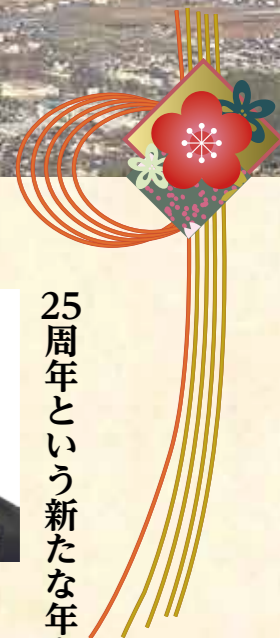
◎「確定申告および市民税・府民税申告特集」を挟み込んでいます。
18ページ 令和4年度 正職員・会計年度任用職員募集
22ページ 新型コロナ情報／子育て世帯臨時特別給付



初春のお慶びを申し上げます。



朝日を受けて輝く京田辺の街並み



25周年という新たな年を迎えるにあたって



市長 上村 崇

あけましておめでとうございます。
市民の皆様におかれましては、清々しい新春を健やかに
お迎えのこととお慶び申し上げます。

今年の干支であります壬寅（みずのえとら）は、厳しい冬を越え、生命力にあふれた春の芽吹きが華々しく生まれる年とされていることから、新型コロナウイルスが早期に終息し、社会経済活動が活発化する一年になることを念願しております。

本市では今年も、市民の暮らしや地域社会・経済を支える取り組みを一層進め、市民一人ひとりの居場所や出番を意識した「参画と人のつながり」によるまちづくりを推進してまいります。

また、今年も、市制施行から四半世紀を迎える記念すべき年でもあります。これまでの先人たちのたゆまぬ努力と、市民の皆様の郷土を愛する情熱によって、本市は着実な発展を遂げました。

今後もこの自然と都市の調和あるまちづくりをしつかりと継承し、持続的な発展につなげてまいりますので、引き続きお力添えを賜りますようお願い申し上げます。

結びに、皆様にとりまして、本年が希望に満ちた一年となりますことを心からお祈り申し上げます。新年のご挨拶といたします。

市民生活の活性化に向けた施策を支援



議長 松村 博司

新年あけましておめでとうございます。
皆様には、希望に満ちた輝かしい新年をお迎えのこととお慶び申し上げます。

日頃は、市議会に対しまして、温かいご支援とご協力を賜り、心から感謝を申し上げます。

振り返りますと、昨年は市民生活のあらゆる場面で新型コロナウイルス感染症対策が求められ、市民イベントも開催の判断に悩まされた一年でありました。その中で、夏には東京2020オリンピック・パラリンピックが無観客ながらも開催され、国民に多くの感動を与えました。本市においても、全国小学生ハンドボール大会が無事に開催され、全国の強豪が激闘を繰り広げるなか、薪ハンドボールクラブ男子が三位入賞するなど、ハンドボールの聖地の代表として健闘してくれました。

今年の干支「壬寅」の年は、大きな成長の年となるとされています。我が国の新型コロナウイルス感染症が終息に向かうことを願いつつ、議会としては、市民生活の活性化に向けた新たな施策を積極的に後押ししていきたく思います。どうか、本年も変わらぬご支援、ご協力を賜りますようお願い申し上げます。

結びに、本年が皆様にとりまして、幸多き一年となりますことを心よりご祈念申し上げます。新年のご挨拶といたします。



災害対応特殊消防ポンプ自動車 (モリタ製 CD-I型)

CAFS (キャプス) と呼ばれる圧縮空気発泡装置を搭載しています。これは、車両のユニット内で環境に配慮した泡薬剤と水を混合した泡溶液に、圧縮空気を注入して生成される泡をノズルから放射する装置です (写真①)。

ここがスゴい① 少ない水で長時間放射

水の消費量が抑えられるため、水だけの放水に比べて長時間の放射が可能です。また、泡に含まれる水が少ないことで、放水で起こり得る水損防止にも効果があります。



ここがスゴい② 酸素を遮断して消火

表面積が大きい泡で燃焼物を覆います。空気 (酸素) を遮断することで消火につながります。

ここがスゴい③ 壁に張り付き延焼をストップ

泡にある粘り気が、建物などの垂直な壁に張り付くことで燃焼熱を遮断し、延焼を阻止します。

ここがスゴい④ 隊員の負担を軽減

ホース内を水でなく軽量の泡が通るので、筒先を持つ隊員が動きやすく、負担も軽減されます。

頼もしい優れた 車両を紹介

消防署には、本市と井手・宇治田原分署で活躍する消防車両を18台、救急車両を5台配備しています。その中でも、優れた機能を持つ車両を紹介いたします。



高規格救急車 (ニッサン製)

ここがスゴい① 心臓マッサージシステム

安定・連続した胸骨圧迫を自動で行う心臓マッサージシステムを備えています。携帯型のため、搬送中の車内だけでなく、現場でも使用することができます (=写真②)。

ここがスゴい② 搬送時の振動が少ない

搬送時の振動を軽減する防振ストレッチャーを備えています。患者の負担が緩和されるほか、揺れが少ないことで、適切な心臓マッサージや処置ができます。

ここがスゴい③ ウイルスを殺菌するオゾン発生装置

結核・インフルエンザなどの浮遊菌・付着菌を殺菌するとされるオゾン発生装置を備えています。密室の車内では、患者からのウイルス・菌は処置をする隊員にとっても大きなリスクです。また、空気を原料とするため、コスト面でも優れています。

新型コロナ対策も万全

患者に新型コロナウイルス感染の疑いがある場合は、顔以外を完全に覆う防護衣・ゴーグル・微粒子を95%以上捕集できるマスク・手袋を着用して出動します。また、搬送中は、飛まつ拡散防止のため、患者の全身をカバーで覆います。帰署後は、オゾン発生装置やオゾン水を用いて、車内や器材などを消毒します。



【特集】 私たちの命を守る消防

問合せ先=警防課 (☎63-1125)

本格的な冬の寒さを感じる季節になりました。冬場はストーブなど火を使うシーンが増えます。また、急な温度変化による血圧上昇を原因とした心筋梗塞も多く発生します。この機会に、火災予防や救命について考えてみませんか。

市民の命・財産を守る 京田辺市消防

消防本部の管轄は、本市をはじめ、業務を受託している井手・宇治田原町まで広域に及び、計約8万7千人の命を預かっています。職員数は105人 (うち、24時間勤務は78人) で、国家資格を持つ救急士は33人在籍しています。市役所庁舎の東隣に拠点となる本部・署があり、北部 (花住坂) と井手・宇治田原町にそれぞれ分署があります。また、災害によっては、管轄区域外の近隣市町村へ応援出動する場合もあります。加えて、他府県で大規模災害が発生した場合、府代表の緊急消防援助隊として被災地に派遣されることもあり、近年では、「平成30年7月豪雨」の被災地・広島県で救助活動を行いました。「消防署」といえば、

令和2年度活動実績件数

	火災	救急・救助など
京田辺市	11	3,485
井手町	0	437
宇治田原町	2	505
管轄区域外	0	23
合計	13	4,450

火災現場に消防車で駆けつけ、消火活動を行います。イメージが強いと思いますが、実際は、急病人や負傷者を救急車で適切な処置をしながら病院に搬送したり、建物事故・交通事故などで閉じ込められた人を救助したりする活動が大半です。令和2年度は、4千回以上出動していますが、そのほとんどが救急・救助などでの出動です (左表)。



宇治田原分署



井手分署



北部分署 (花住坂)



消防本部・署 (田辺)



警防課
喜多 竜之介 隊員(30)
経歴8年目 消防副士長

先端が開閉するスプレッターの重量は22kg。車のドアなどをこじ開け、要救助者を救出します。

Interview 隊員の声

救急車に乗って傷病者の応急処置などを行う救急救命士として働いています。出動要請がない時は、心肺停止を想定した訓練を行ったり、さまざまな病状について学んだりしています。

これまでの活動で、忘れられない出来事があります。ある冬の夕暮れ、学生が交通事故に遭い、私は救急隊として出動しました。現場に到着した時すでに意識はなく、命が危険な状態でした。「なんとか助けたい」との一心で懸命に処置を行いながら搬送したことを今でも鮮明に覚えています。半年間のリハビリを乗り越えて、無事退院されたことを知ったときは、うれしかったです。若者の未来をつなぐ一助になれた喜びと、人の命を左右する任務の重大さを改めて感じました。しかし、救えない命を目の当たりにすることもあります。救える命を救うため、これからも消防職員として知識の習得や技術

の向上を目指して日々訓練に励みます。

■市民の皆さんへのお願
現場の状況によっては、救急車をあえて離れた場所に停車させることがあります。それは、傷病者を収容後、すぐに病院に向けて出発できるようにするためですので、ご理解ください。

火災時の消火活動のほか、交通事故や転落した人を救出する救助活動などが主な任務です。また、119番通報を受信したり、消防車両の維持管理に関する事務仕事をしたり、業務内容は多岐にわたります。

出動要請がない時は、災害を想定した訓練を行っており、朝から夕方まで訓練に励む日もあります。消防活動は、判断力がとても重要です。現場の状況を瞬時に把握し、隊員が一丸となって、適切・迅速に動けるように、普段からチームで繰り返し訓練を行っています。また、夏には消防救助技術指導会があり、ロープを渡ったり、狭い場所に進入して倒れている人をいかに早く安全に救出するかを隊員同士で競い合います。

災害現場などでご家族が悲しんでいる姿を見る時は、心に込み上げるものがあります。悲劇を少しでも減らせるよう、引き続き、日々の訓練と防火啓発活動に励みます。

ある1日の流れ

- 8:30 ● 出動車両と資器材の点検
- 9:00 ● 高所墜落を想定した救助訓練
- 12:00 ● 昼食
- 13:00 ● 救助出動
- 15:00 ● 火災を想定した訓練
- 16:00 ● 事務作業
- 18:00 ● 夕食
- 20:00 ● 火災出動
- 0:00 ● 事務作業・体カトレーニング・入浴・仮眠
- 2:00 ● 通信指令(119番対応)勤務
- 6:00 ● 起床・朝食
- 8:30 ● 業務終了

※119番通報があれば仮眠時でも緊急出動



警防課 救急救命士
宮浦 彰雄 隊員(31)
経歴9年目 消防副士長

傷病者のバイタルサイン(呼吸・脈・血圧)を注視しながら適切な処置を行います。

ある1日の流れ

- 8:30 ● 出動車両と資器材の点検・救急出動
- 9:00 ● 救急訓練
- 12:00 ● 昼食・救急出動
- 13:00 ● 救急・消防訓練
- 17:30 ● 夕食・救急出動
- 18:30 ● ミーティング
- 22:00 ● 事務作業
- 0:00 ● 体カトレーニング・入浴・救急出動・仮眠
- 4:00 ● 通信指令(119番対応)勤務
- 6:00 ● 起床・朝食
- 7:00 ● 事務作業
- 8:30 ● 業務終了

※119番通報があれば仮眠時でも緊急出動

住宅防火 いのちを守る10のポイント

4つの習慣



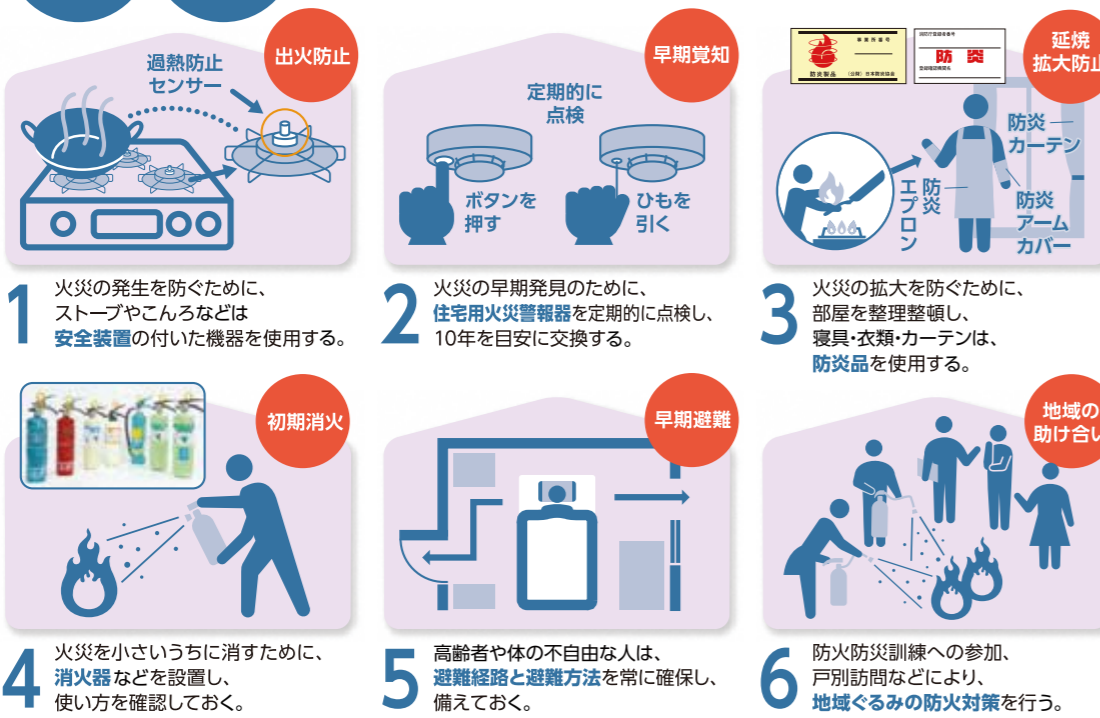
1 寝たばこは絶対しない、させない。

2 ストープの周りに燃えやすいものを置かない。

3 こんろを使うときは火のそばを離れない。

4 コンセントはほこりを清掃し、不要なプラグは抜く。

6つの対策



1 火災の発生を防ぐために、ストーブやこんろなどは安全装置の付いた機器を使用する。

2 火災の早期発見のために、住宅用火災警報器を定期的に点検し、10年を目安に交換する。

3 火災の拡大を防ぐために、部屋を整理整頓し、寝具・衣類・カーテンは、防災品を使用する。

4 火災を小さいうちに消すために、消火器などを設置し、使い方を確認しておく。

5 高齢者や体の不自由な人は、避難経路と避難方法を常に確保し、備えておく。

6 防火防災訓練への参加、戸別訪問などにより、地域ぐるみの防火対策を行う。

Pick up! まさかを伝える住宅用火災警報器 ～点検・交換を忘れずに～



住宅用火災警報器は、火災の発生を早期に気付かせてくれることで、逃げ遅れによる被害を防ぎます。

■高い効果を発揮

令和2年中の火災による死者数は、全国で1,326人で、うち7割は住宅火災で亡くなっています。要因は、逃げ遅れが最も多く、全体の約半数を占めています。

近年の消防庁の調査によると、住宅用火災警報器が設

置されている場合は、ない場合と比べて、死者数・焼損床面積ともに半減しており、同警報器の高い効果が証明されています。

■点検は年2回・10年で交換

すでに設置している場合でも、安心はできません。劣化や電池切れなどで火災を感じしなくなることがあるため、年2回の点検を行ってください。

また、同警報器に記載の「製造年」を確認し、10年で交換してください。

食べ物が喉に詰まって息ができない。どうすれば？

お正月には、餅を喉に詰まらせる事故が多く発生します。家族などが、食べ物や異物を気道に詰まらせてしまったときは、次の対処法を行ってください。

意識がない場合

意識がない場合や途中で反応がなくなった場合は、119番通報を行い直ちに心肺蘇生法(心臓マッサージ)を行ってください。胸骨圧迫を続けることで、異物が取れることがあります。

注意 異物の除去に掃除機を使用することは、衛生上の問題や肺細胞に損傷を与える可能性があるため行わないでください。

①強く咳をする

最も有効な方法は「咳」です。まず強く咳をするように促してください。

②背部叩打法(はいぶこうだほう)

相手の左右の肩甲骨の間を、自分の手の付け根の硬い部分で何度も強く叩きます。倒れたまま横になった状態で行うこともできます。



③腹部突き上げ法(ハイムリック法)

後ろから抱えるように腕を回して、片手で握りこぶしを作り、その親指側を相手のへそより上・みぞおちより下の部分に当てます。反対の手で握りこぶしを握り、素早く手前上方(自分側)に向かって圧迫するように突き上げます。



妊婦や乳児には行わないでください。

救急車を呼ぶ? 病院へ行く?

迷ったら…#7119

急な病気がけがで、救急車を呼ぶべきか、病院へ行くべきか、様子を見るべきか判断に迷うことがあります。そんなとき、看護師などからアドバイスを受けられる電話相談窓口「救急安心センターきょうと」を活用してください。

相談電話番号= #7119か0570-00-7119

相談時間= 24時間365日対応

費用=無料。通話料がかかります。

119番通報4つのポイント

119番通報時は、慌てず、落ち着いて、次の4つのポイントを伝えてください。救急車を要請した場合、服用している薬とお薬手帳を準備してください。

「火事です」「救急です」

①火災か救急か

「〇〇△△●番地の田辺太郎です」
※目標になる建物・交差点・公園などあれば一緒に伝える。

②場所・番地や世帯主

③火災か事故の状況

「〇階建ての建物の〇階が火事です」
※初期消火の有無・避難の状況・誰がどうかを伝える。

④通報者の氏名と連絡先

地域防災の要 消防団

消防団は、各市町村に置かれる非常勤の地方公務員の組織です。消防団員はほかの本業を持ちながら、「自らの地域は自ら守る」という精神に基づき、消防防災活動を行っています。本市には、現在276人の団員が所属しており、本業は、大学生・会社員・自営業・農家などさまざまです。平成29年には、長年にわたる活動や訓練の成果などが高く評価され、消防団の最高の栄誉とされる日本消防協会特別表彰「まとい」を受賞しました。



「まとい」は市役所2階市民ロビーに展示しています。



Interview 団長の声

消防団長
坂本 泰啓さん(56)

団員としてのキャリアは30年で、令和2年から団長をさせていただいています。最近では、水取地区の火災現場で14時間に及ぶ放水活動や、団でつくる「木樽演技隊」が約20年ぶりに「一休太鼓」を復活させ、出初式で演奏したことが思い出深いです(=写真)。

ここ数年、消防団員が減っています。団活動では、友人や仕事仲間以外の新たな出会いがあり、人生を豊かにしてく

れます。住むまちの安全を守るため、私たちと一緒に活動しませんか。



◎消防団員募集

詳しくは、消防総務課(☎63-7825)へ問い合わせてください。

AEDで救える命 心肺停止に有効

国内では、毎日多くの人が突発的な心肺停止で命を失っています。その原因のほとんどが重篤な不整脈で、AED(自動体外式除細動器)による電気ショックを与えることが有効な救命方法といわれています。

電気ショックが1分遅れるごとに、救命率は10%ずつ低下します。命を救うため、正しい知識を身に付けましょう。



使用上の注意

- ▼汗などで胸が濡れている場合は、水分を拭き取ってください。
- ▼電極パッドを貼る部分に湿布などが貼られている場合は剥がしてください。
- ▼ペースメーカーなどが埋め込まれている(胸に硬いこぶのような出っ張りが見える)場合は、その部分を選んでパッドを貼ってください。
- ▼車内など、揺れている場所では使用しないでください。

21ページに
普通救命講習の
案内があります。



女性への使用をためらわないで 服をすべて脱がさなくてもOK

京都大学などの研究グループから「女性の服を脱がせることの抵抗感からAEDの使用率に男女差が生じている」という報告がありました。AEDは服をすべて脱がさなくても使用できます。

- ▼電極パッドを素肌に直接貼り付けることができているれば、ブラジャーを外す必要はありません。服の下で肌着をずらして、右の鎖骨の下と左の脇腹辺りに貼ることで対応できます(=写真)。
- ▼金属製品(ブラジャーのワイヤー部分・ネックレスなど)はパッドに触れないようにしてください。パッドに触れていなければ、ネックレスは無理に取り外す必要はありません。
- ▼パッドを貼った後に、上から上着やタオルなどをかけても問題ありません。



通報者と消防署を映像でつなぐ

LIVE119

消防本部が令和2年12月から府下で初めて運用をスタートさせた「LIVE119システム」をご存じですか？

これは、119番の通報者が、消防署の依頼に応じて、スマートフォン(スマホ)で撮影した現場の状況をリアルタイムに伝えるシステムです。

Q どんな仕組みですか

A 通報者が、消防署から送信されたショートメッセージサービス(SMS)に記載のアドレスをタップすることで、撮影モードに切り替わります。スマホのカメラを通じて通報者(現場)と消防署が映像でつながるので、音声だけの場合に比べて、より詳細な情報のやり取りが行えます。

Q どのようなメリットがありますか

A 消防署は、映像を通じて現場の場所や状況を正確に把握することができます。また、通報者は、応急手当の方法や心肺蘇生法などを映像で理解することができます。

Q 撮影中、周囲の人から「野次馬」と誤解された場合、どうすればよいですか

A 消防署が送信する「京田辺市消防本部から撮影を依頼中」と書かれた画像を見せてください。

Q どんなスマホでも利用できますか

A SMS機能があり、iOSの場合「Safari」、Androidの場合は「Google Chrome」がインストールされているスマホに限られます。

Q 通信料はかかりませんか

A かかりません。データ通信料は通報者の負担となりますが、適切な救命活動につながるため、ご協力をお願いします。



通報者からの映像をモニターに映し、状況を把握する消防通信指令室(イメージ)

(仮称)学校給食センター基本設計が完成

令和6年4月 中学校完全給食スタートに向けて

問合せ先=中学校給食準備室 (☎34-0440)

市は、成長期にある中学生に栄養バランスの取れた給食を提供することで、子どもたちの健康維持と体力向上を図るとともに、学校給食を通じた食育の推進に取り組むため、令和6年4月にセンター方式による中学校給食の開始を予定しています。

今回、中学校給食の調理施設として整備する「(仮称)京田辺市学校給食センター」は、徹底した衛生管理と最新調理機器により、「安全でおいしい給食」の提供を目指しています。

このたび、市の将来を担う子どもたちの成長を支えるとともに、食育活動の拠点施設となる同センターの基本設計が完成しましたのでお知らせします。

【施設概要】

建設予定地=京田辺市草内禅定寺他地内

敷地面積=約3,000㎡

延べ面積=約2,100㎡

建築構造=鉄骨造2階建て

最大調理数=3,000食

【施設のポイント】

徹底した衛生管理=学校給食衛生管理基準や食の安全を保つ上で特に重要な管理方法(HACCP)に対応したドライシステムを採用しています。

おいしい給食=温かいものは温かく、冷たいものは冷たいままで提供します。

食物アレルギー対応=食物アレルギー専用調理室を設け、アレルゲンの混入を防ぎます。

食を学べる=調理の様子を見学できる通路や食育展示スペースを設けます。また、会議研修室は、栄養教諭の献立研究や研修会のほか、食育や地産地消を学べる講習会など多用途に活用します。

環境負荷の低減=太陽光パネル・LED照明器具・省エネルギー型空調設備などを採用します。

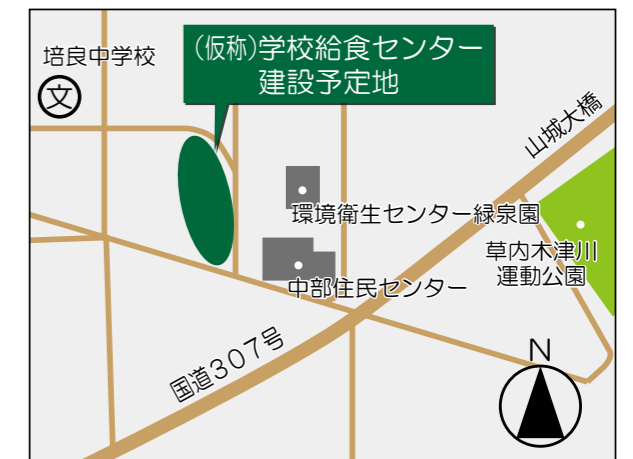
災害にも対応=米や水を備蓄します。

【整備スケジュール(予定)】

実施設計業務=令和4年10月まで

施設建設=令和5年1月~同6年2月

中学校完全給食スタート=令和6年4月



計画予定地

1/9日

友人・恩師と懐かしの再会も 成人式・成人のつどい

問合せ先=社会教育課 (☎64・1394)

市・教育委員会は、大人の仲間入りをする新成人の門出を祝う成人式を開きます。当日の様子は、動画投稿サイト「ユーチューブ」でライブ配信を行います。詳しくは、教育委員会ホームページで確認してください。

対象 平成13年4月2日~同14年4月1日生まれで、原則として本市に住民登録がある人

入場時 LINE(ライン)アカウントが必要です。持っていない人は事前に連絡してください。

内容 第1部:成人式(式典) 第2部:成人のつどい(新成人スタッフによる企画)

いつかしようを、今にしよう はたちの献血

1月1日~2月28日は「はたちの献血」キャンペーン期間です。冬から春先にかけて、献血する人が最も少なくなります。科学が進歩した現在でも、血液は人工的に作ることも長期保存もできません。皆さん一人ひとりの善意が、病気やけがで苦しむ人の命をつなぎます。新成人の皆さん、この機会に献血で社会貢献しませんか。

場所=全国各地の献血ルーム



問合せ先=健康推進課 (☎64-1335)



市は、8合目付近にあるトイレを昨年12月にリニューアル。便器を洋式化し、外装・タイルを一新しました。



登山口から山頂までの所要時間は約30分。歩きやすく整備された道が続きます。

集合時間・場所 午前8時30分・JR京田辺駅西口
現地受付時間・場所 午前9時から・芝生広場(登山口より約10分)
午前9時40分ごろから、山頂で「京田辺市の歌」をみんなで歌います(写真①)。
自宅で検温を済ませ、マスク着用で参加してください。

問合せ先=文化協会(中央公民館内)
☎62・2552(火~土曜日午前9時~正午)

1/3月
小雨・小雪決行

山頂で今年の誓いを立てよう 甘南備山初登り

完成イメージを紹介

※基本設計時の資料であり、実際とは異なる場合があります。



外観



2階から1階の調理中の様子が見学できるスペース

戦争と平和を考えるバスツアー 学童疎開体験者の生の声に耳を傾けよう

新型コロナウイルス感染拡大により、中止・変更する場合があります。

申込・問合せ先 平和都市推進協議会(総務室内、〒610-0393(住所不要)、☎64-1337、FAX 63-4781)

時間 正午～午後6時

集合・解散場所 市役所

対象 市内に在住・通勤・通学する小学校4年生以上の人。小学生は保護者の同伴が必要です。



行き先 ①ピースおおさか(学童疎開体験者の講話など) ②大阪城公園(ボラティアガイドによる戦跡巡り)

定員 20人。多数の場合は抽選し、2月25日(金)までに全員に結果をお知らせします。

参加費 無料

申込方法 ①はがきか用紙に、「戦争と平和を考えるバスツアー希望」・氏名(ふりがな)・生年月日・年齢・性別・住所・電話番号を書いて申し込んでください。

①グループ4人まで。グループでの申し込みは、全員分の申込事項を書いてください。また、専用フォーム(2次元コード)からも申し込みできます。

申込期間 1月4日(火)～2月4日(金)(必着)



写真・実物資料・体験者の証言などにより大阪空襲を伝えます(ピースおおさか)。



新兵器の開発・研究などが行われた大阪砲兵工廠化学分析場(大阪城公園内)。

市民農園

収穫の喜び味わって 利用登録者を募集

申込・問合せ先 農政課(〒610-0393(住所不要)、☎64-1362)

市は、大住・飯岡・宮津地区にある市民農園の利用登録を受け付けます。

市民農園は、地域の農家組合が管理・運営し、休憩所・給水施設なども整備されています。地域との交流を深めながら野菜作りを体験し、収穫の喜びを味わってみませんか。

利用開始日 4月1日(金)

対象・料金など 下表のとおり。1世帯につき1区画に限り(住所が同一の場合は世帯分離していても1世帯とみなします)。

登録方法 往復はがきに、「希望する農園名」(複数希望の場合は、優先順位も記入)・住所・氏名・年齢・電話番号を書いて、郵送してください。

なお、応募者が多数の場合は、抽選で登録順を決定し、空きに応じて利用の案内をします。

しめきり 1月31日(月)(必着)



農園名	岡村いきいき農園 大住丸山25	飯岡ふれあい農園 飯岡権田28	宮ノ口市民農園 宮津鳥羽田30-1	
入園資格	市内に在住し自ら耕作できる人	市内外を問わず自ら耕作できる人		
利用期限	令和5年3月31日まで(更新あり)			
年間利用料金(参考)	市内	7,500円	市内	6,000円
	市外	8,500円	市外	7,000円
区画面積	20㎡	30㎡	25㎡	
貸農機具	あり	なし	なし	
トイレ	なし	あり	あり	
駐車場		あり		

農園MAP



岡村いきいき農園



飯岡ふれあい農園



宮ノ口市民農園

いす-1GP2022京田辺大会 出場者を募集「熱いやつ、集まれ!」

キララ商店街は、事務いすを使ったユニークなレース「いす-1GP2022京田辺大会」の参加チームを募集します。まちおこしイベントとして世界に広がりをもせる同レースが、発祥の聖地・京田辺で開かれます。仲間と一緒に参戦しませんか。

日にち=3月27日(日)午前9時～午後4時
場所=キララ商店街(近鉄新田辺駅東口)

対象=高校生以上3人で構成するチーム
内容=商店街内の特設コースをキャスター付きの事務いすで走り、2時間の周回数を競います。

参加費=1チーム5,000円

しめきり=1月31日(月)

詳しくは、いす-1GP ホームページ(=2次元コード)をご覧ください。



2022.3.27 (sun)

KIRARA SHOPPING STREET
KYOTANABE
KYOTO JAPAN

大会公式ポスター



問合せ先=いす-1GP2022京田辺大会事務局・田原(☎090-8827-9666)

市税などの納期限

種別	納期限	問合せ先
市・府民税 (第4期)	1月31日(月)	税務課 ☎64-1318
国民健康保険税 (第8期)		国保医療課 ☎64-1332
後期高齢者医療保険料 (第7期)		国保医療課 ☎64-1374

▼納期限内に納付されなかったときは、督促状を発送します。督促状を発送した場合は、督促手数料200円を加算します。

▼滞納した場合、延滞金を徴収することがあります。また、滞納分の税の徴収は京都地方税機構が行います。

▼口座振替・自動払込の人は、納期限の前日までに登録口座の預貯金残高を確認してください。

市税の納付は 口座振替・スマホ・コンビニで

固定資産税・都市計画税、市・府民税(普通徴収)、軽自動車税(種別割)、国民健康保険税(普通徴収)は、口座振替で納付できます。一度手続きすると翌年度以降も継続され、納め忘れが少なく便利です。

取扱金融機関 = 京都銀行・南都銀行・京都信用金庫・京都中央信用金庫・京都やましろ農業協同組合・ゆうちょ銀行

手続方法 = 振替を希望する月の前月までに、取扱金融機関へ通帳・届出印・納税通知書か納付書を持参してください。

申込書は市内の取扱金融機関にあります。市外にある取扱金融機関で手続きする人には、申込書を郵送します。納税通知書・納付書がない場合は問い合わせてください。

また、市税の納付書でバーコードが印字されたものは、スマートフォンアプリ(PayPay・LINE Pay請求書払い)・コンビニエンスストアでも納付できます。詳しくは、問い合わせてください。

PayPay



LINE Pay



※キャッシュレスサービスについては、国のガイドラインに基づいて利用しています。

問合せ先 = ▼税務課 (☎64-1318) ▼国保医療課 (☎64-1332)

三井住友銀行での市税などの取り扱いを終了

3月31日、三井住友銀行における市税などの窓口納付の取り扱いを終了します。4月以降、市税などの窓口納付ができる金融機関は次のとおりです。なお、◎は口座振替でも納付できます。

◎京都銀行・◎南都銀行・◎京都信用金庫・◎京都やましろ農業協同組合・◎京都中央信用金庫・◎ゆうちょ銀行

行・◎郵便局(近畿2府4県)・みずほ銀行・りそな銀行・関西みらい銀行・近畿労働金庫

問合せ先 = 出納室 (☎64-1355)

国保税・後期高齢者医療保険料を特別徴収

市は、国民健康保険税(国保税)と後期高齢者医療保険料を特別徴収(年金から差し引き)しています。

2月に国保税・後期高齢者医療保険料を特別徴収で納付する人は、原則として4・6・8月も2月と同額が特別徴収されます。ただし、世帯主が4月から令和5年3月末までに75歳になる場合は、4月以降の国保税は特別徴収せず、普通徴収(口座振替か納付書払い)に変わります。

なお、次のすべての要件を満たす人は、4月以降新たに特別徴収となる場合があります。

【対象世帯】

国保税 = ▼世帯主が国保加入者 ▼世帯内の国保加入者全員が65~74歳 ▼年額18万円以上の年金を受給し、国保税と介護保険料の合算額が、特別徴収の対象となる年金額の2分の1を超えない

後期高齢者医療保険料 = ▼後期高齢者医療の被保険者 ▼年額18万円以上の年金を受給し、後期高齢者医療保険料と介護保険料の合算額が特別徴収の対象となる年金額の2分の1を超えない

■納付は口座振替でも

特別徴収を希望しない場合は、納付方法を口座振替に変更することができます。1月31日(月)までに申請すると、4月分から口座振替に変更します。

手続方法 = 市内の指定金融機関に通帳・届出印・保険証を持参して口座振替依頼書を提出後、国保医療課に口座振替依頼書の控え・保険証を持参してください。

指定金融機関 = 京都銀行・南都銀行・京都信用金庫・京都中央信用金庫・京都やましろ農業協同組合・ゆうちょ銀行

【申請・問合せ先】

国保医療課 (▼国民健康保険に関すること…☎64-1332) ▼後期高齢者医療に関すること…☎64-1374)

国保税、後期高齢者医療・介護保険料納付済確認書(普通徴収分のみ)を郵送

市は、国民健康保険税(国保税)・後期高齢者医療保険料・介護保険料の普通徴収(納付書・口座振替)の人に「確定申告用納付済確認書」を1月下旬に郵送します。特別徴収(年金から差し引き)の人は、年金保険者(年金機構など)から送付される「公的年金等の源泉徴収票」を確認してください。

令和3年中に納付したこれらの保険税(料)は、同年分の確定申告・個人住民税申告の時に、費用を負担した人の社会保険料控除として申告できます。ただし、特別徴収で納付した場合、社会保険料控除として申告できるのは年金受給者本人に限られます。

なお、非課税年金(遺族・障害年金など)から特別徴収されている人で、納付済確認書が必要な場合は問い合わせてください。

問合せ先 = ▼国民健康保険・後期高齢者医療に関すること…国保医療課 (☎64-1332・☎64-1374) ▼介護保険に関すること…介護保険課 (☎64-1373)

個人事業主の事業所開設・変更・廃止は届け出を

市内に事務所・事業所がある個人事業主は、事業所開設の届け出が必要です。

新たに事業を開始した人、個人事業主でまだ市に届け出をしていない人は、所在地・屋号・事業内容などを申告してください。また、届出内容の変更・事業の廃止をした場合にも申告が必要です。

申告方法 = 市ホームページか税務課にある申告書を提出してください。

申告・問合せ先 = 税務課 (☎64-1317)

20歳になったら国民年金 病気・けがによる障がいも補償

国民年金は、老後の所得保障だけでなく、病気やけがで重い障がいが残ったときにも年金が支払われる制度です。

20~60歳の人は、国民年金に加入することが義務付けられています。20歳になったら必ず加入しましょう(勤務先で厚生・共済年金に加入している人を除きます)。

保険料(令和3年度) = 月額16,610円

手続き先 = ▼学生・自営業者など…年金事務所からお知

京都府警察 マスコット

ポリスマろん・みやこからのアドバイス

田辺警察署からのお知らせ No.5 1月10日は「110番の日」

110番は、警察官にすぐに駆け付けてほしい事件や事故など、緊急時に警察に通報するための緊急通報ダイヤルです。

ひったくり・強盗・けんか・交通事故など、事件や事故の被害に遭ったときや目撃したときは、ためらわず110番通報をしてください。

なお、急を要さない相談や意見・要望などは、最寄りの警察署か警察相談専用電話(＃9110〈平日午前9時~午後5時45分〉)を利用してください。

1 何がありましたか?

2 いつですか?

3 どこですか?

4 犯人を見ましたか?

>>> 人相・逃走方向・逃走車種など


5 今どうなっていますか?

>>> けが人はいますか?被害状況は?

6 あなたの氏名は?

>>> 名前・住所・電話番号など

通報時の6つのポイント



問合せ先=田辺警察署 (☎63-0110)

【広告】内容や広告主については市が推奨するものではありません。広告の申し込みは秘書広報課(☎64-1320)まで

トピックス

お知らせ

催し・募集

健康・福祉

スポーツ

図書館だより

相談窓口

子育て

まちかどphoto

京田辺ふれあいハイキング 人と自然が造り上げた遺産「天井川」を歩く

日にち=2月2日(水) (雨天決行)
集合時間・場所=午前9時・JR京田辺駅(正午ごろ解散)

コース=淀藩郷倉跡→天津神川(天井川)堤防→田辺の浜船着き場跡→マンボ→棚倉孫神社→田辺中央体育館→馬坂川起点→ミツマンボ→防賀川(天井川切り下げ)→JR京田辺駅(約7km)

持ち物=飲み物・雨具
定員=先着60人
参加費=500円(保険料・資料代など)

申込方法=電話か電子メールで、住所・氏名・電話番号・参加人数を連絡してください。

しめきり=2月1日(火)正午
申込・問合せ先=観光ボランティアガイド協会(駅ナカ案内所内、☎68-2810(午前9時~午後5時)、✉info@kankou-kyotanabe.jp)

わくわく体験クラブ 木の実を使って動物を作ろう

日時=2月20日(日)午前9時30分~11時30分
場所=野外活動センター

対象=市内に在住・通学する小学生~19歳の人
内容=木の実を組み合わせてかわいいクマの置き物を作ります。

定員=先着10人。初めての人を優先します。
参加費=200円
申込期間=2月1日(火)~13日(日)

申込方法=電話・FAX・電子メールで、住所・氏名(ふりがな)・学年・年齢・電話番号を連絡してください。

申込・問合せ先=野外活動センター(☎・FAX62-2816(水曜日を除く午前9時~午後5時)、✉ryuoh@city.kyotanabe.lg.jp)

ポケットサロン

■DVD上映会&交流会

日時=1月28日(金)午後1時30分~4時
対象=市内に在住・通勤・通学する人
内容=DVD「最高の人生のつくり方」を鑑賞後、自由に語り合います。

申込期間=1月11日(火)から
暮らしに役立つお金の基礎知識

~自分資産を身につけよう~
日時=2月15日(火)午前10時30分~11時30分

対象=市内に在住・通勤・通学する女性
内容=税・社会保障など、暮らしに役立つ制度やお金の基礎知識を分かりやすく学びます。

講師=ファイナンシャルプランナー・キャリアコンサルタントの山下弓さん
申込期間=1月12日(水)から

【場所】
女性交流支援ルーム

【定員】
各回先着6人

【申込方法】

電話かFAXで、希望日・氏名(ふりがな)・年齢・連絡先を連絡してください。

【申込・問合せ先】

女性交流支援ルーム(☎・FAX65-3709(平日午前10時~午後6時))

男女(みんな)いきいき・ さんかくセミナー(全2回)

日にち・テーマ=▼2月26日(土)・自分らしくイキイキと過ごそう!~ストレス社会を健やかに生きていくエッセンス~▼3月5日(土)・人と人との関わりを楽しもう!~対人関係コミュニケーション魔法の法則~

時間=午前10時~11時30分
場所=中央公民館

対象=市内に在住・通勤・通学する18歳以上で、2日とも参加できる人

講師=Office アイム代表の森川あやこさん
定員=15人

多数の場合は抽選し、結果は2月4日(金)以降に全員に連絡します。

申込方法=はがきかFAXで、「男女いきいき・さんかくセミナー参加希望」・郵便番号・住所・勤務先か学校名と所在地(市外の人)・氏名(ふりがな)・年齢・電話番号・講座などの案内希望の有無、託児(6カ月~就学前)を希望する場合は子どもの名前(ふりがな)と年齢(月齢)を連絡してください。市ホームページの専用フォームからも申し込みできます。

しめきり=1月31日(月)(必着)
申込・問合せ先=人権啓発推進課(〒610-0393(住所不要)、☎64-1336、FAX64-1305)

クールチョイス相談所

日時=1月19日(水)午前10時~午後2時
場所=市役所2階市民ロビー

内容=地球温暖化防止のための国民運動「クールチョイス」について、自分がまず何をすれば良いのか相談できます。

問合せ先=きょうたなべ環境市民パートナーシップ事務局(環境課内、☎64-1366)

第5回京田辺市中学校美術展

期間=1月12日(水)~16日(日)
時間=午前10時~午後6時(15・16日は午後5時まで)

場所=中央図書館
内容=市立中学校の生徒が製作した個性豊かな作品を多数展示します。

問合せ先=学校教育課(☎64-1392)



日本政策金融公庫 新創業融資制度の利子を補給

対象者=次のすべてを満たす人
▼市内に在住・事業所を有している

▼市税を滞納していない
▼融資額が1,500万円以下

対象=令和3年1月1日~12月31日に支払った利子
内容=支払い済みの利子の年利1%相当額を助成(60回目の返済分まで)

申請方法=市ホームページにある申請書に必要な書類を添えて申請してください。

申請期限=2月28日(月)

申請・問合せ先=産業振興課(☎64-1364)

監査委員の選任

市は、監査委員の辞職に伴い、11月30日に開かれた市議会定例会本会議で人事案件の同意を得て、同委員に瀧山茂樹さん(66)=天王=を新たに選任しました。

任期=12月1日から4年間
問合せ先=職員課(☎64-1324)



災害への備えを再確認しましょう 1月17日で阪神・淡路大震災から27年

阪神・淡路大震災から、まもなく27年が過ぎようとしています。今一度、家庭の備蓄を確認し、災害に備えましょう。災害を予測することはできませんが、日頃から備えることで被害を最小限にすることが出来ます。

■自宅の備蓄を十分に
大規模災害時には、国や市の支援の体制が整うまでに3日程度かかるといわれているため、家庭での備蓄が必要不可欠です。各家庭で最低3日間、できれば10日間、自宅で過ごせるよう食料などを用意しましょう。

また、避難するときに持ち出す「非常持ち出し品」と、ライフラインが絶たれたり避難所で生活するための「非常備蓄品」を備えておくことが重要です。非常食や生活用品は、普段の生活の中で十分に買い置きしておき、消費期限が来る前に消費しながら定期的に買い足すことで、無理なく備蓄をしましょう。

■防災情報メールに登録を
防災情報メールは、自動で地震や気象警報などの防災情報を携帯電話やパソコンに迅速に配信するサービスです(受信には通信料がかかることがあります)。

す)。無料で登録ができるので、まだ登録していない人は、災害の備えとして登録しましょう。市公式LINEからでも防災情報を受け取ることが出来ます。

登録方法=次の専用ホームページからアクセスし、画面に従って登録してください。

▼パソコン・スマートフォンから
…<https://plus.sugumail.com/usr/kyotanabe/home>(=2次元コード)



▼フィーチャーフォン(ガラケー)から
…<https://m.sugumail.com/m/kyotanabe/home>(=2次元コード)



▼市公式LINE(=2次元コード)
ID検索「@kyotanabe_city」でも登録できます。



問合せ先=安心まちづくり室(☎64-1307)

【広告】内容や広告主については市が推奨するものではありません。広告の申し込みは秘書広報課(☎64-1320)まで

けいはんな科学体験フェスティバル2022

■サイエンスショー
日にち=2月13日(日)
時間=▼午前11時~11時45分▼午後1時30分~2時15分
場所=けいはんなプラザ(精華町)
内容=空気砲実験など
定員=各回40組(80人)。多数の場合は抽選し、結果は2月4日(金)までに全員にお知らせします。

■オンラインワークショップ

日にち=2月13日(日)~27日(日)
内容=科学工作・科学体験教室
【対象】
小学生
【申込方法】
けいはんな科学コミュニケーション推進ネットワークホームページ(kscan.jp)の専用フォームから1月20日(木)までに申し込んでください。
【申込・問合せ先】
けいはんな科学コミュニケーション推進ネットワーク(精華町企画調整課内、☎95-1900)

オンラインでけいはんな文化祭

日時=1月29日(土)午前10時から(午後3時終了予定)
内容=京田辺・木津川市、精華町の小・中学校、高等学校の吹奏楽部による演奏を、けいはんなプラザホームページ(=2次元コード)でライブ配信します。出演校・演奏曲は、1月上旬以降に同ホームページをご覧ください。
問合せ先=けいはんな学研都市活性化促進協議会(☎95-5034)



働きがい改革企業博2022

日時=1月15日(土)午後1時15分~4時15分(受け付けは午後0時45分から)
場所=京都経済センター(京都市下京区)
対象=正社員として働きたい人
内容=府南部に立地するものづくり企業を中心とした28社の就職面接会
問合せ先=けいはんな次世代産業人材活躍プロジェクト事務局(けいはんな学研都市推進機構内、☎98-2230)

【広告】内容や広告主については市が推奨するものではありません。広告の申し込みは秘書広報課(☎64-1320)まで

第13回新春囲碁大会

日にち=1月30日(日)
時間=午前9時から受け付け
場所=中央公民館
対象=市内に在住・通勤・通学する人
種目=A級戦(四段以上)・B級戦(三段~初段)・C級戦(1~6級)
1人4局打ち。ハンディ制。各級1~3位に盾・賞状・副賞、全員に参加賞があります。
参加費=2,000円。高校生以下は1,500円(参加賞・昼食・飲み物代を含む)
申込方法=はがき・電話・FAXで申し込んでください。
しめきり=1月25日(火)(当日消印有効)
申込・問合せ先=奥田豊(〒610-0313京田辺市三山木西荒木7-7、☎・FAX62-8602)



犯罪被害者を支える公開講座

誰もが、ある日突然犯罪の被害に遭う可能性があります。犯罪被害者を理解し、温かく支える地域社会をつくるための公開講座を開きます。
日にち=2月2日(水)
時間=午後1時30分~3時(受け付けは午後1時から)
場所=中央公民館
講師=ひき逃げ事件の被害者遺族の西口久恵さん
定員=60人。多数の場合は抽選し、結果は1月21日(金)以降に全員にお知らせします。
申込方法=はがきかFAXで、「公開講座参加希望」・氏名・住所・電話番号を書いて申し込んでください。市ホームページの専用フォームからも申し込みできます。
しめきり=1月19日(水)(必着)
申込・問合せ先=▼人権啓発推進課(〒610-0393(住所不要)、☎64-1336、FAX64-1305) ▼(公社)京都犯罪被害者支援センター(☎075-415-3008)

古文書を読む会

日時=1月8日(土)午前10時~正午
場所=社会福祉センター
講師=精華町教育委員会の中川博勝さん
費用=300円(資料代)
問合せ先=郷土史会・土居(☎・FAX63-5473)

令和4年度 正職員・会計年度任用職員募集

市は、4月1日に採用する正職員と、会計年度任用職員(非常勤職員)を募集します。

■正職員

募集職種=①事務職員 ②技術職員(建築)(40歳まで)
③技術職員(建築)(高校卒)
受験資格は試験案内で確認してください。②については、公務員試験対策は不要です。
募集人数=①若干名、②③いずれか1名
第1次試験日=1月16日(日)
申込方法=市ホームページ・職員課にある試験案内を確認し、本人が申込書を持参するか、簡易書留で郵送してください。
受付期間=1月5日(水)まで(必着)(令和3年12月25日(土)・26日(日)・29日(水)~1月3日(月)を除く)
受付時間=午前8時30分~午後5時15分(正午~午後1時を除く)



■会計年度任用職員(非常勤職員)

任期=4月1日から最大1年間(再任する場合あり)
募集職種=下表のとおり
勤務時間=週28時間45分~38時間45分(週4・5日)
保健師、看護師、保育所・幼稚園・留守家庭児童会などのパートは、1日数時間からの短時間勤務もあります。
応募・選考方法=職員課、教育総務室、市・教育委員会ホームページにある募集案内をご覧ください。
受付期間=1月4日(火)~14日(金)(土・日曜日、祝日を除く)

◎待遇のポイント

- ▼週4日勤務の職種あり
- ▼期末手当(年1.625~2.55カ月分)を支給
- ▼本市勤務年数により基本給アップ(10年目まで)
- ▼夏季休暇・産前産後休暇・育児休業・結婚休暇などの休暇制度が充実

◎年収モデル	週時間	月給	期末手当	年収
保育士(副担任)	38時間45分	200,400円	32万円	272万円
発達相談指導員	29時間	193,000円	31万円	262万円
給食調理員(保育所)	35時間	159,100円	25万円	215万円
放課後児童支援員	30時間	155,000円	25万円	211万円
給食調理師(小学校)	28時間45分	130,000円	21万円	177万円
一般事務	29時間	131,000円	22万円	179万円

◎市が募集する職種

保育士・保育パート・給食調理員・給食室補助員・一般事務・児童厚生員・児童館パート・保健師・看護師・医療事務・介護支援専門員・環境衛生技術員・野外活動指導員など

◎教育委員会が募集する職種

放課後児童支援員・放課後児童支援員(短時間)・学級運営補助員(小学校1年生補助)・特別支援教育支援員(小・中学校)・管理栄養士・給食調理師・給食調理補助員・図書館司書・用務員・看護師など

申込・問合せ先=▼市が募集する職種・職員課(〒610-0393(住所不要)、☎64-1324)
▼教育委員会が募集する職種・教育総務室(☎64-1391)

トピックス

お知らせ

催し・募集

健康・福祉

スポーツ

図書館だより

相談窓口

子育て

まちかどphoto

ボランティアセンター活動展

期間＝2月8日(火)～13日(日)
時間＝午前10時～午後9時 (13日は午後4時まで)
場所＝アル・プラザ京田辺
内容＝社協ボランティアセンターに登録・活動するボランティアグループの活動展示など
問合せ先＝社会福祉協議会 (☎62-2222、FAX65-4962)

大人の音楽広場～みんなで歌いましょう～ 見学・体験受付中

日時＝2月3日(木)・17日(休)午前10時30分～11時30分
場所＝北部住民センター
内容＝3カ月6回の定期講座の見学・体験
費用＝500円
申込方法＝電話で申し込んでください。
申込・問合せ先＝京田辺音楽家協会 (☎66-5450、FAX66-5470)

空き家・空き室 無料相談会

日時＝2月2日(休)午後1時30分～4時
場所＝市役所3階301・302会議室
対象＝市内に空き家・空き室を所有している人
内容＝(公社)京都府宅地建物取引業協会の相談員が、空き家・空き室の処分や利活用に関する相談に応じます(1人30分程度)。
訴訟・近隣トラブルなどに関する相談はできません。
定員＝先着10人
申込方法＝電話か電子メールで申し込んでください。
定員に空きがある場合は、当日も相談を受け付けます。
しめきり＝1月28日(金)
申込・問合せ先＝開発指導課 (☎64-1341、✉kaiatsu@city.kyotanabe.lg.jp)

美しい歩き方講座

日時＝1月27日(休)午後1時30分～3時
場所＝中央公民館
持ち物＝飲み物・タオル・歩きやすい靴
問合せ先＝京田辺ネットワークの会かがやき(中央公民館内、☎62-2552〈火～土曜日午前9時～正午〉)

おばんざい料理教室

日時＝2月12日(出)午前10時～午後1時
場所＝中央公民館
テーマ＝料亭風昼ごはん。マスクを着用し、エプロン・三角巾・ふきん2枚を持参してください。
定員＝先着12人
参加費＝1,000円
申込方法＝電話で申し込んでください。
しめきり＝2月5日(出)正午
申込・問合せ先＝京田辺ネットワークの会かがやき(中央公民館内、☎62-2552〈火～土曜日午前9時～正午〉)

親子で和同開珎(ちん)作り

日にち＝2月19日(出)
時間＝▼午前10時～11時▼午前11時～正午
場所＝中央公民館
対象＝市内に在住する親子
内容＝金属を溶かし型に流し込んで削って磨きます。
定員＝各回先着10人
費用＝1つにつき200円
申込方法＝電話で申し込んでください。
しめきり＝2月5日(出)正午
申込・問合せ先＝京田辺ネットワークの会かがやき(中央公民館内、☎62-2552〈火～土曜日午前9時～正午〉)

普通救命講習

日にち・場所＝▼1月7日(金)・消防署▼1月26日(休)・北部分署
時間＝午前9時～正午
内容＝AEDを使った心肺蘇生の講習
定員＝各回先着5人
申込方法＝前日までに電話で申し込んでください。
申込・問合せ先＝▼消防署 (☎63-1125) ▼消防署北部分署 (☎65-0119)

消費税インボイス制度説明会

日にち＝1月14日(金)
時間＝▼午前10時～11時▼午後2時～3時
場所＝宇治税務署
公共交通機関で来署してください。
定員＝各回先着20人
申込方法＝電話で予約してください。
しめきり＝1月7日(金)午後5時
申込・問合せ先＝宇治税務署 (☎44-4452)

司法書士無料相談

日時＝2月6日(日)午後1時30分～4時30分
場所＝中央公民館
対象＝市内に在住する人
内容＝相続・遺言に関する相談
問合せ先＝京都司法書士会事務局・會澤 (☎075-241-2666、FAX075-222-0466)

令和4年度夜間中学の生徒募集

令和4年度に京都市立洛友中学校(京都市下京区)にある夜間中学へ入学を希望する生徒を募集します。募集人数・応募方法など詳しくは問い合わせてください。
対象＝次のすべてに該当する人
▼平成19年4月1日以前に生まれた▼中学校を卒業していないか、十分な教育を受けずに卒業した▼京都市内に通勤する▼3年間通学できる
授業日時＝平日午後1時～8時
授業料＝無料(教材費・校外活動費は別途必要)
問合せ先＝▼洛友中学校 (☎075-821-2196) ▼京都市教育委員会生徒指導課 (☎075-213-5622)

ごみに関する \お得/ 情報

ごみ集積所の防御ネットの購入費を補助

カラスなどによるごみの散乱を防止するため、ごみ集積所の防御ネットなどの共同購入費用を一部補助しています。
対象＝市民が共同で、市内のごみ集積所に設置する防御ネットを購入する費用
補助金額＝購入金額の2分の1(上限は、集積所1カ所につき3,000円)
申請方法＝市ホームページが清掃衛生課にある申請書・請求書に、設置箇所位置図・明細書(複数箇所の場合)・購入金額が分かる領収書などの写しを添えて、持参・郵送してください。
申請・問合せ先＝清掃衛生課(〒610-0331京田辺市田辺ボケ谷58、☎68-1288)

生ごみ自家処理容器などの設置費を補助

家庭で使用する生ごみ自家処理容器(電気式・コンポスト)の購入費用の一部を補助しています。
対象機器＝電気式(生ごみ処理機)、コンポスト・EM容器
ディスプレイは対象外です。
補助金額＝購入金額の2分の1(上限は電気式2万円、コンポスト・EM容器4,000円)
申請方法＝市ホームページが清掃衛生課にある申請書・請求書に、購入金額が分かる領収書などの写しと購入商品が分かる資料(カタログなど)を添えて、持参・郵送してください。
申請・問合せ先＝清掃衛生課(〒610-0331京田辺市田辺ボケ谷58、☎68-1288)

樹木チップを無料で配布

ごみとして出された樹木の枝や草などを細かく砕き、自然発酵させた樹木チップを無料で配布します。家庭菜園やガーデニングで、雑草の発生や水分の蒸発を防ぐマルチング材、堆肥の材料として活用できます。
日時＝2月20日(日)午前8時30分から(雨天決行。荒天時は中止)。配布時間を個別に指定します。
場所＝環境衛生センター天王碧水園
対象＝市内に在住する人
配布量＝車1台につき5袋程度(1袋45リットル) 申込状況により変動します。
持ち物＝樹木チップを入れる袋とスコップ
申込方法＝往復はがきの往信用に、「チップ希望」・住所・氏名・電話番号を、返信用に住所・氏名を書いて郵送してください。
しめきり＝1月28日(金)(必着)
申込・問合せ先＝環境衛生センター甘南備園(〒610-0331京田辺市田辺ボケ谷58、☎62-4328)



樹木チップの配布の様子

ごみに関する相談は「うちごみ相談所」へ

毎日の生活で出るごみの減量方法や各家庭の平均的なごみの量など、ごみについて気軽に相談しませんか。
日時＝2月2日(休)午前10時～午後2時
場所＝市役所2階市民ロビー
問合せ先＝きょうたなべ環境市民パートナーシップ事務局(環境課内、☎64-1366)

文化協会の新規会員を募集

文化協会は、新規正会員・一般会員を募集します。同協会は、文化の振興につながるさまざまな事業を行っています。文化活動をするサークルや個人、文化振興に興味のある人は入会してください。
■正会員
対象＝同協会の目的に賛同し、次のすべてに該当する団体
▼原則として市内に在住・通勤・通学する人で構成する▼市内で1年以上活動し、構成員が5人以上いる▼計画的・継続的に公開できる活動を行っている▼各種事業に参加・協力できる▼政治・宗教・営利を目的としない
令和3年度の登録団体には、1月中旬に継続申込書を郵送します。
年会費＝18歳以上の構成員1人につき500円



■一般会員
対象＝同協会の目的に賛同する団体・個人。団体は構成員の人数を問いません。
入会金＝▼団体…3,000円▼個人…1,000円
年会費＝▼団体…5,000円▼個人…1,000円
内容＝同協会による活動への後援・同協会主催事業の優先処遇・中央公民館などの利用料金の一部助成(団体のみ。上限年間3,000円)
【申込方法】
同協会ホームページ(＝2次元コード)にある申込書に、規約・名簿を添えて持参・電子メールで送信してください。同協会に登録の可否を決定します。
【しめきり】
1月31日(月)



申込・問合せ先＝文化協会(中央公民館内、☎62-2552〈火～土曜日午前9時～正午〉、
✉info@kyotanabe-bunka.jp)

お口の健康アップ講座

歯周病は、むし歯と並んで歯を失う主な原因です。また、心臓病や糖尿病などの生活習慣病を進行させるともいわれています。歯周病について楽しく学び、歯周病予防を意識した歯みがき術をマスターしましょう。参加者には歯ブラシと歯間ブラシをプレゼントします。

日時 = 3月9日(水)午後1時30分～3時

場所 = 保健センター

対象 = 市内に在住する人

内容 = ▼100年おいしく食べるための歯周病予防最新情報…講師は歯科医師の牧草一人さん ▼歯みがきでお口の健康アップ!…講師は歯科衛生士の楠里美さん

定員 = 先着15人

申込方法 = 電話で申し込んでください。

申込期間 = 1月5日(水)～2月18日(金)

申込・問合せ先 = 健康推進課 (☎64-1335)



ありがとうカフェ (認知症カフェ)

認知症の人・介護する家族・認知症について学びたい人などが気軽に集えるカフェです。コーヒー・お茶・ランチを一緒に楽しみながら、参加者同士交流しませんか。毎月第3水曜日・第4曜日にオープンしています。親子での参加も歓迎です。

日時 = 1月19日(水)・23日(日)午前10時～正午

場所 = もどり場だんだん みんなのおうち (=上図)

メニュー = コーヒー・お茶とお菓子のセット (300円)、ランチ (500円)

ランチは前日正午までに電話で予約してください。

申込・問合せ先 = そよかぜ子育てサポート (☎62-9672、☎080-9454-0737)

【広告】

おくやみハンドブック (2022年版) を作成

市は、(株)ジチタイアドとの官民協同事業で、家族や身近な人が亡くなったときに必要となる手続きを分かりやすくまとめた「おくやみハンドブック (2022年版)」 (=写真) を作成しました。死亡届出の際に配布するほか、次の場所に配架します。



配架日 = 1月4日(水)から

配架場所 = 市民年金課、北部・中部住民センター、三山木福祉会館

数に限りがあります。また、市ホームページからも閲覧できます。

問合せ先 = 市民年金課 (☎64-1330)

認知症家族交流会

認知症高齢者の介護の悩みを相談したい、話を聞いてほしいと思ったことはありませんか。介護する人同士で不安や悩みを語り合い、認知症への理解を深めましょう。

日時 = 1月21日(金)午後2時～3時

場所 = 老人福祉センター常磐苑

対象 = 市内に在住し、認知症の人を介護する家族など

定員 = 先着15人

申込方法 = 電話で申し込んでください。

申込・問合せ先 = 地域包括支援センターあんあん市役所 (☎63-1268)

がん個別相談会

日にち = 2月8日(水)・3月8日(水)

時間 = 午後1時30分～3時30分

場所 = 山城北保健所 (宇治市)

内容 = 府がん総合相談支援センターの保健師や看護師が、がんに関わるさまざまな相談に応じます。

申込方法 = 前日午後4時までに電話で申し込んでください。

■**がん総合相談支援センターでも対面・電話相談**

日時 = 平日午前9時～午後4時 (正午～午後1時を除く)

場所 = 府がん総合相談支援センター (京都市南区)

【**申込・問合せ先**】

京都府がん総合相談支援センター (☎0120-078-394)

にじっこ・城陽

日時 = 2月12日(土)午前10時～正午

場所 = 府聴覚言語障害センター (城陽市)

対象 = 聞こえづらさのある就学前の子どもと家族、子どもの聞こえに不安を感じている家族

内容 = 交流会

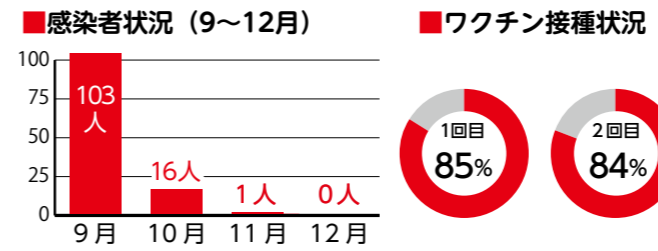
申込方法 = 電話・FAX・電子メールで、「にじっこ・城陽申込」・氏名・連絡先を連絡してください。

申込・問合せ先 = 京都府聴覚言語障害センター (☎30-9000、FAX55-7708、✉nanbu-nanchoyoji@kyoto-chogen.or.jp)

新型コロナ情報

◎**市内の感染状況・ワクチン接種状況**

(いずれも12月12日現在)



◎**コロナワクチンについて**

■**追加 (3回目) の接種券の送付スケジュール**

2回目の接種を終了した人のうち、8カ月を経過した人に順次追加 (3回目) 接種券を発送します。接種を希望する人で届かない場合は連絡してください。なお、ワクチン接種記録システムで接種記録が確認できない場合は申請が必要です。接種券が届いたら同封の案内文やコ

問合せ先=コロナワクチンコールセンター☎0570-080-721 (平日午前9時～午後5時)
※最初の「0」を忘れず!間違い電話が多発しています。番号はしっかりと確認してください。

子育て世帯に臨時特別給付 高校生などの場合などは申請が必要

新型コロナウイルス感染症の長期化により影響を受ける子育て世帯に対し、国による緊急経済対策として、臨時特別給付を支給します。

支給対象者 = 次のいずれかに該当する人

①令和3年9月分の児童手当 (本則給付) を受給している

②高校生など (平成15年4月2日～同18年4月1日生) の子どもを養育し、所得が児童手当 (本則給付) の支給対象となる金額と同等未満

③令和3年9月1日～令和4年3月31日に生まれた子どもの児童手当 (本則給付) を受給している

支給額 = 子ども1人につき現金10万円

申請方法など = 次の人は申請が必要です。

申請・問合せ先=子育て支援課 (☎64-1376) 詳しくは市ホームページをご覧ください。

子ども1人につき 現金10万円



▼②で対象となる子どものみを養育している

▼③で令和3年10月以降に生まれた子を養育している

①は申請不要ですが、公務員 (一部を除く) は申請が必要です。1月下旬以降に市ホームページで確認し、2月1日(水)以降に申請してください。

なお、DV被害により子どもと共に避難している人は、相談してください。

①③で申請不要の人には令和3年12月に支給しています。

福祉用具貸与費用の自己負担額を助成

身体に障がいのある人が、介護保険を利用して福祉用具の貸与を受けた場合の自己負担額を助成します。**申請対象** = 令和3年7～12月の福祉用具貸与の自己負担分

対象者・福祉用具 = 右表のとおり

申請方法 = 介護保険自己負担額の領収書 (写し可)、介護保険被保険者証・身体障害者手帳の写し、印鑑、振込先が分かるものを持参してください。新たに申請する人や口座を変更する人は、通帳の写し (名義・支店名・口座番号が分かるページ) が必要です。

申請期間 = 2月1日(水)～28日(月)

申請・問合せ先=障がい福祉課 (☎64-1372)

福祉用具名	下肢機能障害	体幹機能障害
車いす 車いす付属品	1～3級 ※	1～3級
歩行器	1～5級	
歩行補助つえ	1～6級	

※下肢機能障害4級以下でも、上肢機能障害が2級以上の場合は対象となります。ただし、内部障害は対象外です。

トピックス

お知らせ

催し・募集

健康・福祉

スポーツ

図書館だより

相談窓口

子育て

まちかどphoto



祝 京都サンガ F.C. が J1 昇格！ 感動をありがとう

11月28日の試合をもって、京都サンガ F.C. は、J1 リーグへの昇格が決定しました。京田辺市は京都サンガ F.C. のホームタウンです。今後、新たな舞台で飛躍するチームの皆さんを応援しましょう！

田辺公園野球場がLED照明に工事のため利用停止

田辺公園野球場の水銀灯照明の老朽化に伴い、LED照明に更新する工事を行います。工事期間中、同野球場は利用できません。なお、本事業には(独)日本スポーツ振興センターのスポーツ振興くじ助成金を活用しています。

利用停止期間＝1月17日(月)～28日(金)

問合せ先＝▼**工事に関すること**…公園緑地課(☎64-1344) ▼**野球場の利用に関すること**…田辺中央体育館(☎62-1501)



市民駅伝競走大会 4人チームでの周回コースに変更

日にち＝2月27日(日)

スタート時間＝▼**女子・エルダーの部**…午前10時30分

▼**一般の部・学生の部**…午前11時30分

区間・距離＝全4区間(各区間約2.6km)

参加資格＝市内に在住・通勤・通学するか、宇治市以南に在住する中学生以上の人

募集内容＝▼**一般の部**(学生2人まで可・男女混成可)

▼**女子の部** ▼**学生の部**(男女混成可) ▼**エルダーの部**(全員が55歳以上)

募集数＝先着50チーム

参加費＝▼**一般・女子・エルダーの部**…4,000円(女子の部で学生の場合のみは3,000円) ▼**学生の部**…3,000円

申込方法＝社会体育協会ホームページ(kyotanabe-taikyo.jp)の申込フォームから申し込んでください。

募集期間＝1月5日(火)～27日(休)午後5時

問合せ先＝社会体育協会(田辺中央体育館内、☎29-9008)

市民総体 フットサル競技

日時＝2月6日(日)午前9時から

場所＝田辺中央体育館

対象＝市内に在住・通勤・通学する高校生以上の人

費用＝1チーム4,000円

申込方法＝社会体育協会ホームページ(kyotanabe-taikyo.jp)か田辺中央体育館にある申込書を、持参・郵送・FAX・電子メールで送信してください。

しめきり＝1月27日(休)午後5時(必着)

申込・問合せ先＝社会体育協会(〒610-0331京田辺市田辺丸山19、☎29-9008、FAX62-1534、✉jimukyoku@kyotanabe-taikyo.jp)

体育館で気持ちいい汗を流そう

■**卓球の日**

日にち＝1月10日(祝)・15日(出)・17日(月)

時間＝午前9時～午後4時(1時間単位)

希望者が多い場合は、連続して使用できません。

費用＝1台1時間500円。ラケット・ピン球は貸し出し無料

■**スポーツに親しむ日**

日時＝1月29日(出)午前9時30分～正午

内容＝バドミントン・卓球・カローリング
上靴を持参してください。

費用＝1人100円(小学生未満は無料)

■**トレーニングルーム講習会**

トレーニングルームを利用するには、講習会の受講が必要です。

日時＝▼1月16日(日)①午前9時30分～11時②午前10時30分～正午▼1月10日(祝)・28日(金)、2月3日(休)①午後7時～8時30分②午後8時～9時30分

対象＝市内に在住・通勤・通学する15歳以上の人(中学生を除く)

定員＝各回先着8人

受講料＝1,000円

申込方法＝田辺中央体育館ホームページの申込フォーム(＝2次元コード)か来館で申し込んでください。

しめきり＝各希望日の2日前

■**トレーニングルームレディースタイム**

日にち＝毎月第1・2・4・5水曜日

時間＝▼午前9時～正午▼午後7時～10時

正午～午後7時は男性も利用できます。

対象＝トレーニング使用承認証を持っている女性

費用＝300円(2時間以内)

【場所】

田辺中央体育館

【問合せ先】

田辺中央体育館(☎62-1501)



第39回京都木津川マラソン仮想大会 ランナー募集

期間＝2月6日(日)まで

対象＝期間中に1～10回で42.195kmを完走した人

費用＝協力金として1,000円・2,000円・3,000円。それぞれ記念品があります。

申込方法＝京都木津川マラソン大会実行委員会ホームページ(＝2次元コード)にある応募フォームかFAXで自己申告タイムを送信してください。参加者には記録証を発行します。

問合せ先＝京都木津川マラソン大会実行委員会事務局(☎65-1485、FAX66-1568)



自殺予防講演会

ひきこもりの人への支援のあり方

日にち＝3月13日(日)

時間＝午後1時30分～3時(開場は午後1時から)

場所＝中央公民館

テーマ＝ひきこもりつつ生きる～8050問題と多様な若者支援のあり方～

講師＝佛教大学社会福祉学部教授の山本耕平さん

定員＝先着20人

申込方法＝電話・FAX・はがきで、氏名・住所か所属する団体名・電話番号を、障害者生活支援センターふらっと(〒610-0361京田辺市河原食田10-23、☎68-1070、FAX68-1071)まで連絡してください。

しめきり＝2月22日(火)(当日消印有効)

手話通訳・要約筆記・磁気ループシステム・託児(6カ月～就学前)を希望する人は、2月15日(火)までに申し込んでください。

問合せ先＝障がい福祉課(☎64-1372)

聞こえにくさを感じている人のための情報サロン

日時＝1月21日(金)午後1時30分～3時

場所＝北部住民センター

対象＝耳が聞こえにくい・聞こえなくて不便を感じている人

内容＝「聞こえ」についてのお話、福祉制度・日常生活の工夫などの情報交換。音声を文字で投影しながらお話しします。日ごろ感じている困りごとや悩みも気軽に話してみませんか。

申込方法＝電話かFAXで、聞こえの状況・相談したい内容を書いて申し込んでください。

しめきり＝1月19日(火)

申込・問合せ先＝京都府聴覚言語障害センター(☎30-9000、FAX55-7708)

介護者の交流会

日時＝1月24日(月)午後1時30分～3時

場所＝社会福祉センター

対象＝在宅で介護している人

内容＝懇談・交流会

定員＝先着5人

申込方法＝電話かFAXで申し込んでください。

しめきり＝1月21日(金)

申込・問合せ先＝社会福祉協議会(☎68-5005、FAX65-3883)

見えない・見えにくい人の南部サテライト事業

日時＝1月12日(火)午前10時～正午

場所＝商工会館

対象＝見えない・見えにくいことで困っている人

内容＝点字などの訓練

申込方法＝電話で予約してください。

申込・問合せ先＝視覚障害者協会・川島(☎090-2287-4726)

ひとり親家庭を励ます知事と新入学児童のつどい

日時＝3月6日(日)午前10時30分～午後2時30分

場所＝京都テルサ(京都市南区)

対象＝4月に小学校に入学するひとり親家庭の親子

内容＝レクリエーション・記念品贈呈(昼食付き)
欠席者には記念品はありません。

申込方法＝はがきに、「新入学児童のつどい参加希望」、住所、電話番号、保護者名、新入学児童と同行する兄弟姉妹の名前(フリガナ)・生年月日・性別、最寄り駅、参加人数を書いて郵送(〒604-0874京都市中京区竹屋町通烏丸東入る清水町375府立総合社会福祉会館内)してください。多数の場合は抽選します。

しめきり＝2月10日(木)(必着)

申込・問合せ先＝▼**母子家庭**…京都府母子寡婦福祉連合会(☎075-223-1360) ▼**父子家庭**…京都府民生児童委員協議会(☎075-256-7083)

親子ふれあいの集い

日時＝2月13日(日)午前10時30分から

場所＝社会福祉センター

対象＝市内に在住し、中学生以下の子どもがいるひとり親家庭

内容＝お楽しみ会。詳しくは問い合わせてください。

参加費＝1世帯300円。京田辺さくら会員は無料

申込方法＝電話で申し込んでください。

しめきり＝1月31日(月)

申込・問合せ先＝社会福祉協議会(☎62-2222)

市民まちづくりサポーター養成オンライン研修

日時＝1月21日(金)午後1時30分～3時

オンライン配信を利用できない人のために、社会福祉センターにサテライト会場を設けます(先着10人)。

申込方法＝社会福祉協議会ホームページ(＝2次元コード)の専用フォームから申し込んでください。

問合せ先＝社会福祉協議会(☎62-2222)



セルフケアつぼ講座

日にち・内容＝▼**1月18日(火)**…こり・痛み・しびれを根本改善するつぼ療法▼**1月31日(月)**…代謝アップ! 脂肪燃焼力アップ! やせるためのつぼ療法

時間＝午後2時～3時

場所＝草内ゆるり庵

参加費＝各回800円

定員＝各回先着5人

申込方法＝電話か電子メールで申し込んでください。

申込・問合せ先＝健康つぼ愛好会(☎080-1198-4808、✉tuboai kokai@gmail.com)

相談窓口 1月

新型コロナウイルス感染拡大などにより、催しなどを中止・変更する場合があります

1月4日～2月10日分を掲載しています
記載がないものは無料／★は事前予約制

相談事業	日にち	時間	場所	問合せ先
なやみごと相談	12日(水) 26日(水)	13:30～16:00	中部住民センター 市民相談室	
★ 市民無料法律相談	5日(水) 19日(水) (予約1月4日～) 2月2日(水) (予約1月21日～) 2月16日(水) (予約2月1日～)	13:30～16:30	市民相談室	人権啓発推進課 ☎62-4343
★ 南部法律相談センター	毎週(木)	13:00～17:00 40分 5,500円	商工会館	京都弁護士会 ☎075-231-2378
★ 女性の相談室	毎週(月)～(金)	10:00～12:00 13:00～17:00		
★ 女性のための専門相談	5日(水)・6日(木)・20日(木) 2月3日(木)	13:30～16:30	女性交流支援ルーム	女性交流支援ルーム ☎65-3727
★ 女性のための法律相談	26日(水)	13:30～15:00		
★ 女性のための出張相談	2月2日(水)	10:00～13:00	三山木福祉会館	
★ 思春期相談なごみ	6日(木)・2月3日(木)	10:15～12:45	女性交流支援ルーム	☎65-3709
発達・育児相談	毎週(月)～(金)	13:30～15:30	田辺児童館	☎63-1081
育児相談	毎週(月)	9:00～12:00 13:00～16:30	普賢寺児童館	☎65-0153
★ すくすく子育て相談	毎週(月)～(金)	9:00～16:00	電話相談のみ 地域子育て支援センター 三山木保育所	地域子育て支援センター 河原保育所 ☎62-3511 ☎68-5570
		9:30～16:30	地域子育て支援センター 松井山手	☎64-0166
	(月)(火)(木)(金)	10:00～15:00	子育てひろばてふてふ	☎62-3731
★ 家庭児童相談室	毎週(月)～(金)	8:30～12:00 13:00～17:15	子育て支援課	家庭児童相談室 ☎64-1309
★ 妊婦・乳幼児相談 (赤ちゃんサロン)	13日(木)・2月3日(木)	今回は個別相談	保健センター	子育て支援課 ☎64-1377
消費生活相談	毎週(月)～(金)	9:00～12:00 13:00～16:00	産業振興課	消費生活センター ☎63-1240
★ 健康相談(医師)	12日(水)	13:45～15:30	保健センター	健康推進課 ☎64-1335
★ 健康相談(医師)	17日(月)			
★ 健康相談(栄養士・保健師)	2月1日(火)	9:00～11:00		
★ 健康相談(ひとやすみコール)	毎週(月)・(水)	17:30～20:00	相談専用電話☎63-7088	障がい福祉課 ☎64-1372
ふれあい相談室	毎週(月)～(金)	9:00～12:00 13:00～16:00		
おかたづけ相談	11日(火)	13:30～16:00		
★ 心配ごと相談	11日(火)・25日(火)			
★ 高齢者等のための これからのこと相談	31日(月)	10:00～12:00	社会福祉センター	社会福祉協議会 ふれあい相談室 ☎62-5447
★ 司法書士法律相談	11日(火)			
★ 成年後見制度相談	31日(月)	13:30～16:00		
★ 弁護士無料法律相談	25日(火)			
★ 幼・小・中教育相談	18日(火) 12日(水)・19日(水)・2月2日(水) 26日(水)・2月9日(水) 20日(木) 11日(火)・2月8日(火) 13日(木)・2月10日(木) 17日(月)・31日(月)・2月7日(月) 11日(火)・25日(火)・2月8日(火) 18日(火)・2月1日(火)	13:00～17:00	松井ヶ丘小学校 桃園小学校 三山木小学校 新小学校 大住小学校 田辺小学校 普賢寺小学校 田辺東小学校 草内小学校	☎62-8888 ☎63-6335 ☎62-1055 ☎63-2000 ☎62-0046 ☎62-0044 ☎65-0053 ☎62-4348 ☎62-0054
教育相談	毎週(月)～(金)	8:30～17:00	相談専用電話☎63-4488	こども・学校サポート室 ☎64-1325

図書館だより 1月

Library Information 2月上旬までを掲載しています

新型コロナウイルス感染拡大などにより、催しや受け付けなどを、中止・変更する場合があります。



移動図書館
「かなび号」

ギャラリー【中央図書館】

▼4日(火)～9日(日)
第2回竹送りとお水取り：山城松明講話

▼12日(水)～16日(日)
市立中学校美術展：学校教育課

▼18日(火)～23日(日)
エポックノート展：京田辺シュタイナー学校

▼2月5日(土)～13日(日)
第10回子ども読書本のしおりコンテスト入選作品巡回展：中央図書館

映画会【中央図書館】

①2月5日(土)：命みじかし、恋せよ乙女(117分・邦画)
②2月19日(土)：哀愁(108分・洋画・字幕)
いずれも午前10時30分から。

対象＝市内に在住・通勤・通学する人

定員＝各回先着15人

申込方法＝①は1月19日(水)、②は2月6日(日)午前10時以降に中央図書館に電話・FAX・来館してください。

しめきり＝前日の午後6時

新型コロナウイルス感染防止のため換気を行いますので、上映中は光で映像が見にくい場合があります。

>>>>>>>>> 今月のおすすめ図書 ～New Book～



『世界ピクト図鑑
サインデザイナーが集めた世界のピクトグラム』
児山啓一／著
ビー・エヌ・エヌ／発行

東京オリンピックの開会式で注目を浴びたピクトグラムは、一目で情報を正確に伝えることができる図記号です。実は、国によって使われている記号が異なっているのをご存じでしょうか？
同書は、公共サインの専門

家が撮った世界のピクトグラムの写真を国別・項目別に分類して、分かりやすく紹介しています。
ピクトグラムを通じて、世界の文化や風習の違いを感じることができる一冊です。

1月24日(月)～28日(金) 蔵書点検のため臨時休館

中央図書館・北部分室・中部分室は、資料の点検のため臨時休館します。期間中は移動図書館「かなび号」の巡回もお休みします。
図書の返却は、各館の返却ポスト・駅ナカ案内所で受け付けます。
ご不便をおかけしますが、よろしくお願いいたします。

雑誌スポンサー募集 最新号のカバーで会社のPRを

中央図書館は、所蔵する雑誌に広告を掲示する雑誌スポンサーを募集しています。
雑誌の購入費を負担してスポンサーになると、その雑誌の最新号のカバーと、新刊雑誌の本棚に広告を掲示できます(=写真)。
同館の来館者数は年間約30万人で、貸出利用は府内でトップクラスです。中でも最新の雑誌は多くの人に読まれるため、会社などの地域貢献活動を広くアピールできます。この機会に、PR方法の1つとして活用してませんか。
対象雑誌や申込方法など、詳しくは、中央図書館に問い合わせるか、同館ホームページ(=2次元コード)をご覧ください。申し込みは、随時受け付けています。



申込・問合せ先＝▼中央図書館(☎65-2500、FAX65-1222)
▼北部分室(北部住民センター内、☎63-0499) ▼中部分室(中部住民センター内、☎64-8833)

■特に記載のないものは、申込不要・無料です。

親子ふれあいあそび

日にち・内容など=下表のとおり

時間=午前10時～11時

場所=大住児童館

申込方法=①は1月11日(火)②は1月17日(月)③は1月24日(月)の午前10時以降に電話で申し込んでください。

大住・普賢寺児童館の後期親子教室の参加者は申し込みできません。

申込・問合せ先=大住児童館 (☎68-2225)

日にち・内容	対象	定員
①1月17日(月) ベビーマッサージ	2～8カ月 (令和3年5月17日～11月17日生)	先着6組
②1月24日(月) わらべうたであそぼう	0歳児 (令和2年4月2日～同3年5月16日生)	先着6組
③1月31日(月) リトミック	1・2歳児 (平成30年4月2日～令和2年4月1日生)	先着24人

はいはいサロン

日時=2月15日(火)午前10時30分～11時30分

場所=中部住民センター

対象=6カ月までの第1子と保護者

内容=交流・情報交換・看護師による育児相談
バスタオル・おもちゃを持参してください。

定員=先着6組

参加費=150円(保険料)

申込方法=1月22日(土)以降に、電子メールかLINEで、親子の氏名・子どもの生年月日・住所(地域)・電話番号・メールアドレスを連絡してください。

申込・問合せ先=京田辺子育てママ応援し隊「はいはい」・田中(☎090-2350-5105、✉haihai.kyotanabe@gmail.com、LINE ID: @085rpuvq)

いつでもだれでも

日にち=1月5日(火)・19日(水)、2月2日(火)・16日(水)、3月2日(火)・16日(水)

時間=午前10時～午後3時

場所=社会福祉センター

対象=就学前の子どもと保護者、妊婦

内容=子どもを遊ばせながら交流しましょう(出入り自由・軽食可)。

問合せ先=社会福祉協議会(☎62-2222)

パパママセミナー

日にち=2月5日(土)

対象=市内に在住する妊婦と配偶者

申込方法=電話で申し込んでください。

申込・問合せ先=子育て支援課(☎64-1377)

■クッキング編

時間=午前9時45分～午後0時45分

場所=中央公民館

内容=▼簡単で栄養満点なワンプレートランチ作り(実演)▼大人の食事から赤ちゃんへのおすわけ離乳食(実演)▼ママと赤ちゃんのための大切な「食事」のお話

定員=先着14人

しめきり=1月28日(金)

■ハローベビー編

時間=午後1時30分～4時

場所=保健センター

内容=▼講義(テーマ=歯の強い子を産むために)▼乳幼児健診や予防接種についての説明会▼先輩ママとの交流会。託児があります。

定員=先着20人

しめきり=2月4日(金)

はぐはぐ子育て支援事業 ピックアップ情報紙もチェック!

広報紙に掲載しきれないイベントや子育て情報が満載!
右図の2次元コードからアクセスできます。



ファミリー・サポート・センター 講習会・普通救命講習

子育ての相互援助活動を行うファミリー・サポート・センターは、入会説明・講習会と普通救命講習を行います。子育てを手助けする有償ボランティア「まかせて会員」「どっちも会員」の登録を希望する人は受講してください。

内容・日時=▼入会説明・講習会…1月23日(日)午前9時～午後5時▼普通救命講習…1月26日(水)午前9時～正午
写真2枚(縦3cm×横2cm。スナップ写真可)・本人確認書類を持参してください。託児があります。

場所=ファミリー・サポート・センター

対象=子育てを手助けしたい人。手助けしてほしい人(おねがい会員)も受講できます。

申込方法=電話で申し込んでください。

しめきり=1月17日(月)

申込・問合せ先=ファミリー・サポート・センター(☎62-1175)

みんなでリトミック!

日時=2月19日(土)午前10時～11時15分

場所=普賢寺児童館

対象=市内に在住する0～2歳児(平成30年4月2日～令和3年4月1日生)と保護者

定員=10組。多数の場合は抽選します。

申込方法=往復はがきの往信用に、住所・親子の氏名(ふりがな)・子どもの生年月日・電話番号、返信用に、住所・氏名を書いて郵送してください。

しめきり=1月20日(水)(当日消印有効)

申込・問合せ先=普賢寺児童館(〒610-0323京田辺市水取門田6-3、☎65-0153)

みんなであそぼうファミリーDAY

日時=2月26日(土)午前10時～11時

場所=大住児童館

対象=2歳～就学前の子どもと家族

内容=遊具で遊ぼう!

定員=先着24人程度

申込方法=2月1日(火)午前10時以降に電話か来館で申し込んでください。

申込・問合せ先=大住児童館(☎68-2225)

親子音楽広場「リズムキッズ」 見学・体験受付中

日にち=2月11日(水)・23日(木)

時間=午前10時～10時45分(受け付けは午前9時30分から)

場所=中央公民館

対象=2・3歳児

内容=3カ月間に6回開く講座の見学・体験

参加費=1回500円

申込方法=希望日を電話で連絡してください。

申込・問合せ先=京田辺音楽家協会(☎66-5450、FAX66-5470)

1月のBCG集団接種

日にち=1月11日(火)・25日(木)

受付時間=午後1時15分～2時

場所=保健センター


対象=標準的な接種月齢は生後5～8カ月。1歳になる誕生日の前日まで接種できます。

問合せ先=子育て支援課(☎64-1377)

ちよつと待った!その契約 実録 消費生活相談の現場より

No.55 特に相談が多い事例を紹介

【事例①】 そのメール、フィッシング詐欺?!
宅配便の不在通知や携帯電話会社・銀行・大手通販業者を名乗ったメールが届いた時は要注意!メールに記載されたリンク先をクリックし、誘導されるままにID・パスワード・クレジットカード情報などを入力すると、個人情報やだまし取られたり、カード会社から不正請求を受けたりする恐れがあります。面倒でも、公式サイトなどでメールの真偽を確認しましょう。



【事例②】 正規サイトそっくりの偽サイト?!
有名メーカーの正規サイトそっくりで作られた偽サイトがあります。インターネットで商品を購入するときは、偽サイトに注意しましょう。
偽サイトの特徴=▼支払方法が前払いで銀行振込のみ▼振込先が個人名義の口座▼アドレス(URL)が正規サイトと少しだけ異なる▼販売価格が通常よりも安い▼注文確認メールの文章が不自然な日本語

【事例③】 注文していない商品が送られてきた
健康食品やカニなどを一方的に送りつけ、代金を請求する「送りつけ商法」かもしれません。身に覚えのない小包がポストに投函されることもあります。申し込んでいないのに一方的に送られてきた場合、代金を支払う義務はありません。配送業者に、受取拒否が可能かどうか確認してください。「代引き」で支払ってしまった場合は、販売・発送元に連絡しましょう。解決しない場合は相談してください。

相談・問合せ先=▼消費生活センター(産業振興課内、☎63-1240(平日午前9時～午後4時。正午～午後1時を除く))▼悪質商法110番(京都府警察本部内、☎075-451-9449)

Present アンケートに答えてもらおう！

読者プレゼント

ほのぼの味噌 (引換券)



抽選で **3** 名様

令和3年11月号で特集した高船農産加工センターで作っています！



市公式 LINE ・はがきで応募

市公式 LINE で配信されるアンケートに回答するか、はがきに次のアンケートの回答・郵便番号・住所・氏名・年齢・電話番号を書いて郵送してください。LINE は裏表紙の2次元コードから登録できます。また、LINE は回答後すぐに抽選できます。

- ①特集「私たちの命を守る消防」の感想
 - ②急な病気・けがや火災に備えてやっていること
 - ③興味を持った記事と感想
- 回答者の中から抽選で3名様に、無添加の京田辺産「ほのぼの味噌」(つぶ味噌・すり味噌各900gのセット)引換券をプレゼントします。駅ナカ案内所(近鉄新田辺駅西口)で賞品と交換してください。
- はがきでいただいた個人情報は、賞品の発送のみに使用します(LINE での応募は個人情報を収集しません)。ご意見に対する個別回答はできません。応募は1人1回に限ります。
- しめきり=1月10日(祝)(当日消印有効)
- 応募・問合せ先=秘書広報課(〒610-0393〈住所不要〉、☎64-1320)

12月号の応募者数は、92人でした。

読者の広場

広報ほっと京たなべ(12月号)に寄せられた読者の皆さんの声をお届けします！

【特集「令和2年度決算報告」の感想】

- ▼家計に例えた説明で分かりやすかった(多数) ▼財政状況が分かり、市民としての自覚を再確認できた(60歳代)
 - ▼企業からの収税額が不明。財源確保の工夫が見えない(70歳以上) ▼教育費が少ない(50歳代・60歳代) ▼経常収支比率が高水準ですが、コロナ禍の状況でも改善していて良かった(70歳以上) ▼市債残高が他市の平均の約半分と分かり安心した(30歳代) ▼言葉の意味の説明があるのは良いが、もう少し分かりやすく説明を(50歳代)
- 😊 「よく分からない」というご意見も多くいただきました。堅苦しいテーマですが、皆さんからいただいた税金の使い道に、少しでも興味を持って理解していただけるよう、今後もさらに工夫を重ねたいと思います。

【我が家の家計節約術】

- ▼家計簿をつけて支出を見直す(多数) ▼買い物に行く日を決め、それ以外は行かない(多数) ▼まとめ買いした食品は加工して小分け冷凍(50歳代) ▼物の相場や底値を把握しておく(40歳代) ▼夕方以降に値引き品を購入(50歳代) ▼その日の特価品で献立を考える(20歳代)
 - ▼家庭菜園で野菜を作る(30歳代) ▼家族がなるべく同じ部屋で過ごす。お風呂は続けて入る(60歳代) ▼交通費節約のため、できるだけ歩く(60歳代)
- 😊 寒くなると光熱費が気になるという声が多寄せられました。この冬は、昔ながらの暖房器具「湯たんぽ」を活用してみたいかでしょうか。就寝時だけでなく、日中も膝の上や足下に置いて膝掛けを併用すると、まるでこたつのような。湯たんぽのお湯は温め直して再利用することで、水から湧かすよりも光熱費を節約できますよ。

人たちと凧揚げをしたことや、年の瀬に家でついたお餅を口いっぱい頬張って食べたことが懐かしく記憶に残っています。

毎年お正月になると、お餅を喉に詰まらせる事例が全国でも後を絶ちません。近年、本市の救急搬送ではそのような事例はありませんでしたが、噛む力や飲み込む力が弱い高齢者や子どもたちには、周囲の方が「小さく切って食べる」「すぐに飲み込まずよく噛む」「食べる前に飲み物を飲む」などに注意して下さるようお願いいたします。万が一の際には、すぐに119番通報をお願いします。

今年、市制施行25周年を迎えます。皆様にとって今年一年が素敵な一年になりますよう、しっかりと頑張りたいと思います。



きょう田辺、あしたも京田辺。

上村 崇
Kamimura Takashi
市長コラム No.5

「一年の計は元旦にあり」というように、年始にあたり決意を新たにされることも多いのではないのでしょうか。私自身を振り返ってみると、子どもの頃は、なかなかその新たな気持ちが続かないことが多かったように思います。

さて、お正月といえば、小さい頃、近所の稲刈り後の田んぼで稲の切り株に足を取られながら友

京田辺☆出会う

知らない No.3 市民の皆さんも楽しめる大学

同志社大学・同志社女子大学の学生の皆さんが、学生目線で京田辺の魅力発信します。

今月は、京田辺にキャンパスのある同志社大学の魅力にフォーカスします！

京田辺キャンパスの昔と今

京田辺キャンパスは、雑木林や竹林が残る広大な土地に昭和61年に開校しました。

当時は全学部1・2年次生が学んでいましたが、現在は、文化情報学部、理工学部、生命医科学部、スポーツ健康科学部、心理学部、グローバル・コミュニケーション学部の全学年・約9,000人が在籍しています。



起工式(昭和60年1月)



南側から見た建設中のキャンパス

市内のグルメ・観光情報などを紹介する学生広報紙「きょうたなべ魅力研究所」を毎月発行しています。こちらからご覧ください☆



「真山ゼミ」のイニシャル[M]のポーズ！

魅力① 学生食堂

敷地が広大な京田辺キャンパスは、食堂やカフェ・レストランなどが充実しています。紫苑館と日糧館にあるカフェテリア方式の大食堂は、席数が多く広々としています。ヘルシーなメニューが多いので、健康を気遣う人にピッタリです！日糧館には、ラーメン・丼・カレー・とんかつなどの飲食店が並び「おいしんぼ横丁」もあります。まるでショッピングモールのレストラン街のようで、何を食べようかわくわくすること間違いなしです！

魅力② オリジナルグッズ

同志社三笠(=写真④)は、どら焼き生地の中に生八つ橋が入ったお菓子です。八つ橋は京都を代表するお菓子で、京都らしい上品な甘さを味わえます。6種類の味が楽しめるクッキーアソート(=写真⑤)もあり、どちらも同志社マークが入っていてとってもかわいいですね！



レストランや購買施設は一般の方も利用できますので、ぜひ来てみてください！

企画に関する問合せ先=秘書広報課(☎64-1320)

ココ 市内のものづくり企業を紹介 こだわってます

No.3 みやこえのぐ(大住地域) 代表 吉岡 晃司さん

さまざまな特色ある製品を生み出す、市内のものづくり企業を不定期で紹介します。

大住にある岩絵具(いわえのぐ)の製造企業です。岩絵具とは日本画に使われる絵の具の一つで、主に鉱石を砕いて作られます。同社は、昭和36年に吉岡さんの祖父が絵の具工場から独立し、京都市内で岩絵具専用工場「吉岡絵具製造所」を設立したことが始まりです。その後、昭和44年に本市へ移転して「吉岡絵具工業」に改名し、平成20年に自社ブランド「みやこえのぐ」を立ち上げて、「新岩絵具」の小売販売を開始しました。

「新岩絵具」は、吉岡さんが試行錯誤を重ねて生み出した人工的な絵の具です。こだわりは、焼成して色ガラス状の塊にした原料を、石臼を使い丹念に粉砕する製造工程。手間のかかる製法ですが、こうすることで筆の通りの良い、のびのある絵の具になります。希少で高価な天然鉱石から作られる一般的な岩絵具と比べると色数が豊富で、変色せず耐久性に優れる上に安価な「新岩絵具」は、現在は日本画のほか、神社・仏閣の修復にも重宝されています。



原料の配合・焼成・粉砕・白挽(うすひき)・水簸(すいひ)に水に溶いて粒子の大きさを選別・乾燥という6つの工程を経て完成する新岩絵具。焼成窯の前で「焼成するための「窯入れ」が一番難しい」と話してくれました。



石臼を圖案化した社章に、製法へのこだわりが表れています。



粒子の大きさが12段階に分けられた新岩絵具。配合から完成まで2~3週間かかります。



詳しくは、京田辺市産業総合情報サイト「Kyota Navi」(=2次元コード)をご覧ください。

掲載企業の製品などの一部を、市役所2階市民ロビーに展示しています。問合せ先=産業振興課(☎64-1364)

なごみ伝言板

作：南久美子



【コロナ撲滅祈願】

全10コースを紹介してきましたが、お気に入りの散策路はありましたか？街中を流れる川沿いを、四季折々の自然を感じながら気軽にウォーキングが楽しめるのも京田辺の大きな魅力ですね。現在地を確認しながら散策が楽しめるアプリ(=2次元コード)も、ぜひ、活用してください♪



問合せ先=公園緑地課 (☎64-1344)

五感がウキウキ・楽しくウオーク

水辺の散策路

シリーズ⑤ (最終回) コース紹介

◎普賢寺川 いっぶくコース(約3.4km)

国指定の重要文化財・法泉寺があり、歴史を感じながら散策ができます。コース上には2つの鉄道駅があるので、遠方からのアクセスも便利です。

◎普賢寺川 お茶どころコース(約7km)

日本遺産「飯岡の茶畑」をはじめ、市内最大の前方後円墳・飯岡車塚古墳などが楽しめる長距離コースです。飯岡の高台からの見晴らしは、ウォーキングの疲れを癒やしてくれます。

◎遠藤川 おんごろどん神楽コース(約5km)

豊作を願う伝統行事「おんごろどん^(※)」が今も残る地域を巡ります。階段や急な坂道もあるので、運動不足の解消や足腰を鍛えたい人にお勧めです。



※「おんごろどん」とはモグラのことで、毎年1月、わらで作った棒を持つ子どもたちが家々を巡り、はやしうたに合わせて地面を叩きます(=写真)。



飯岡の高台からの眺め

広告



表紙を飾ったよ!

今年の干支「寅」にちなんだ作品を作ってくれた普賢寺幼稚園5歳児の皆さん。

市公式SNSで最新情報をお届け



令和3年12月1日現在の人口 ※0内は前月比

- 人口/70,802人(+6)
- 世帯/30,410世帯(+7)
- 男性/34,649人(+8)
- 女性/36,153人(-2)

本広報紙は令和3年12月12日現在の情報を掲載しています。