

ほっと京たなべ

ナルホドを\やってみよう/につなぐ広報紙

10

Oct.2021
No.905

【特集】ごみを減らそう

R E U S E



新型コロナ情報 >>> 17ページ

公共交通時刻表を中面に挟み込んでいます。

高齢者インフルエンザ予防接種申込書 >>> 20・21ページ



京田辺エコパークかなび 代表
米田 泰子さん(77)

京都ノートルダム女子大学名誉教授(文学部生活文化学科)。また、「京田辺ネットワークの会かがやき」など、複数の市民団体の代表を務める。趣味は謡曲で講師を務める一面。

私が代表を務める市民団体「京田辺ネットワークの会かがやき」では、昔、不要品を販売するリサイクルマートを期間限定で開いていました。仲間内では「常設であつたら良いのにね」と、いつも理想を語り合っていたので、実現できたことは本当に喜びです。

京田辺エコパークかなびでは、現在、40代から79歳までの36人の会員が活動しています。みんな、和気あいあいと楽しんで取り組んでいて、活動外でも交流を深める会員は少なくありません。

運営する上で困難なことは、持ち込まれた物品の値付けです。服は100円、子ども服は50円、本は10円と定額にしているものは難しいのですが、着物などあまり日常にないものの値付けは頭を悩ませます。インターネットで類似品を調べて参考にすることもありますが、基本的には、価値が分かる会員が値付けするようにしています。未使用か状態の良い物だけを引き取っていますが、中には、汚れがひどいものや使用済みのトイレ用品など、再利用が困難な物を持って来られる方もいます。「捨てるのがもったいない」というお気持ちは大変うれしいのですが…。

最小限のものだけで生活する「ミニマリスト」という言葉がはやっていますが、できるだけ物が少ない生活をするのが、ごみを減らすコツだと思います。市民の皆さんにも、買い物をするときには、本当に必要なものかどうかを熟考した上で、購入していただければ幸いです。

人気の品は抽選

人気の品は毎月抽選で購入者を決定しています。多いときは、30人を越える申し込みがあることも。ギター・オーブントースター・コーヒーメーカーなど魅力の品が格安で手に入ります。

抽選品は、同団体のフェイスブック(=2次元コード)で、写真付きで紹介しています。



ごみの減量ははかりでチェック!

販売した物品はレジで計量しています。本来ごみで処分されるはずだった物品を、必要とする人に引き継いだことで、その重量分のごみが減量できたとみなしています。



リユース品を展示・販売 京田辺エコパークかなび

買い物は市外の人でもできますが、不要品の持ち込みは市民に限ります。

なお、引き取りができるのは、清潔で正常に作動するもののみ。また、状態によっては、お断りする場合があります。

■リユース展示場

京田辺市田辺ボケ谷58(環境衛生センター甘南備園リサイクルプラザ館内)

開館日=平日・祝日

時間=午前9時30分~午後3時30分

問合せ先=☎27-5839

■キララ店

京田辺市河原食田10(近鉄新田辺駅東口)

開店日=平日・祝日

時間=午前9時~午後4時45分

問合せ先=☎62-2333



会員募集

京田辺エコパークかなびは、ボランティアで、レジや商品の整理などを行うスタッフを募集しています。面談の上、採用を決定します。興味のある人は、リユース展示場に問い合わせてください。



京田辺エコパークかなびリユース展示場で所狭しと並ぶリユース品を前に談笑する代表の米田さんとスタッフの皆さん

【特集】ごみを減らそう

「もう要らないけど、まだ使える。捨てるのはもったいない」
家庭の不要品を処分する際に、後ろめたい気持ちになったことはありませんか。
そんな悩みを解決する市民団体を紹介します。

あなたの不要なものは誰かにとっての宝物
京田辺エコパークかなび

市民の不要品を引き取って、必要とする人へつなぐ市民団体「京田辺エコパークかなび」をご存じですか。
市から施設を借り受け、市と共同で、循環型社会の実現を目指すボランティア団体です。市のごみ処理施設「環境衛生センター甘南備園」リサイクルプラザ館で運営しており、市民から無償で提供された物品を安価で販売することでリユース(再利用)につなげています。販売で得られる収益はリユースの啓発活動や同団体の運営費などに使われています。
同団体の活動の原点は、平成14年、ごみの減量などについて話し合う「ごみ減量化推進委員会」(当時)の委員と同志社大学の学生が主体となり、家庭で眠っている不要品を募集し、リユースフェアと称して市の産業祭で販売したことにさかのぼります。
平成19年5月に、「京田辺エコパークかなび」を立ち上げ、環境衛生センター甘南備園リサイクルプラザ館のリユース展示場で運営をスタートしました。また、平成23年6月には近鉄新田辺駅東口にキララ店を開店し、地域の活性化にも貢献しています。
令和2年度は、新型コロナウイルス感染症による臨時休業の期間もありましたが、両施設には、年間で延べ3万人が訪れ、約3万5千点、重量にして約18トンのリユース品を必要とする人に引き継ぎ、ごみの削減につなげました。



④同団体の取り組みは、国・府・関係団体から高い評価を得ています。平成28年度には「環境型社会形成推進功労者環境大臣表彰」を受賞しました。

④表彰式でプレゼンターと握手を交わす米田代表

小型充電式電池 (リチウムイオン電池など) はごみに出さないで!

携帯電話やパソコン・デジタルカメラなどに使用されている小型充電式電池は、製造業者などに回収・再資源化が義務付けられており、市では収集・処理できません。

同電池を使用した製品を処分するときは、必ず電池を取り外し、電池は家電量販店やホームセンターなどにあるリサイクルボックスに出してください。

同電池は、外部から強い衝撃が加わると発火する性質があります。ごみを圧縮したり細かく砕いたりするごみ処理施設では、同電池による発火事故が年々増えています。大規模な火災が発生すると、ごみの処理が滞るだけでなく施設の修繕にも多額の費用が必要となります。皆様のご協力をお願いします。



リサイクルボックス



リチウムイオン電池



ごみ処理施設内で発火した小型充電式電池

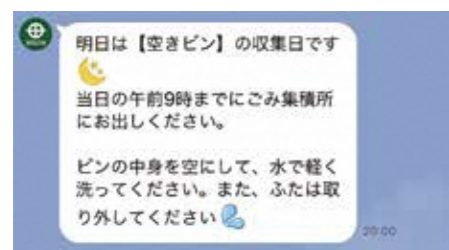
ごみの収集日・分別区分は市公式 LINE で 4,000人以上が登録!

ごみの収集日や分別区分で悩んだら、市公式 LINE が便利です。

◎ごみの収集日を事前にお知らせ

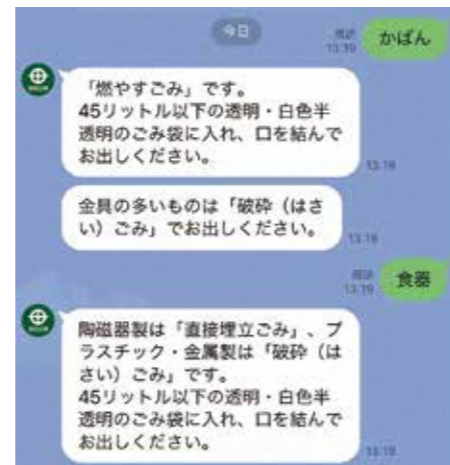
「あれ、今日は何のごみの日だったかな」「ペットボトルの収集日はいつだったかな」と悩むことはありませんか。住まいの地域を登録することで、収集日の前日午後8時か当日午前7時(選択可)に通知が届くので、うっかりごみを出し忘れる心配もありません。

設定方法=メニューの「受信設定」から行ってください。



◎ごみの分別区分を自動で回答

「これ、何ごみだろう?」と分別に悩むことはありませんか。トーク画面に捨てたいごみの品目を入力するだけで、自動でごみの分別区分を回答します。

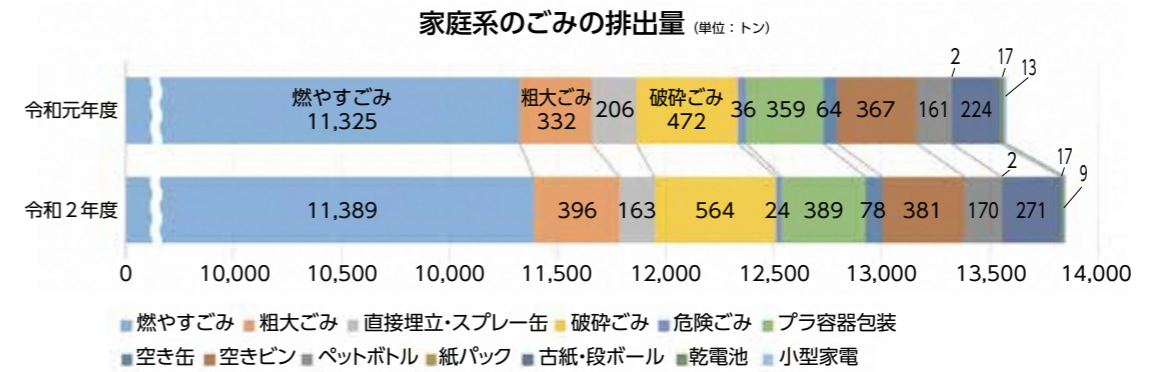


登録方法

メニューの「友だち追加」で「QRコード」を選択し、右記の2次元コードを読み取ってください。ID検索「@kyotanabe_city」でも登録できます。詳しくは、市ホームページをご覧ください。



市公式 LINE アカウントでは、個人を特定する情報や機密性を有する情報は取り扱っていません。



275トンを例えると、電車約9両分の重さに相当します。

本市の令和2年度のごみの排出量は合計1万7千219トンで、前年度に比べて24トン減少しました。内訳を見ると、事業系ごみは3千366トンと、前年度比299トンの減少となりましたが、家庭系ごみは1万3千853トンで前年度より275トン増加しました。

令和2年度は、新型コロナウイルス感染症のため、飲食店をはじめとする店舗などでは、休業や営業時間短縮などが行われたことで事業系ごみは減少し、反対に、外出自粛による在宅時間が増えたことで、家庭系ごみが増加したと考えられます。

また、資源ごみの集団回収量は1千754トンで、前年度比172トンの減少となりました。新聞発行部数の減少や、スマートフォン・タブレットの普及によるペーパーレス化の影響により、集団回収量は年々減少しています。

3Rに取り組みましょう!

市は、循環型社会の実現に必要な3R(スリーアール)ごみの減量(Reduce)・再利用(Reuse)・再資源化(Recycle)を推進しています。10月は3R推進月間です。不要な物は買わない・人に譲るなどを心掛け、ごみの減量にご協力をお願いします。

令和2年度
ごみ排出量

家庭系ごみが275トン増加 コロナ禍での外出自粛が影響

問合せ先 清掃衛生課 ☎68・1288

食品ロスを減らそう!

10月は食品ロス削減月間
10月30日は食品ロス削減の日

農林水産省と環境省の平成30年度の推計によると、日本では、年間2,531万トンもの食品廃棄物などが排出され、このうち、食べられるにも関わらず捨てられた「食品ロス」は、年間600万トンに上ります。これは、国民1人当り、毎日お茶碗1杯分のごはんを捨てている計算になります。

令和元年度の日本の食料自給率は38%と、大半を輸入に頼る一方で、食べられる食料品を大量に廃棄しているのです。



◎本市の食品ロスはどれくらい?

平成30年度に実施したごみ組成調査では、食べ残しや過剰除去(=写真①)、手付かずの食料品(=写真②)などの「食品ロス」は、「燃やすごみ」全体の約19%を占めていました。「燃やすごみ」が11,389トンとなった令和2年度では、約2,100トンもの食品ロスが発生していると推計されます。



◎食品ロス削減を心掛けよう

毎年10月は「食品ロス削減月間」、10月30日は「食品ロス削減の日」です。食品ロスを減らすための小さな行動も、一人ひとりが取り組むことで大きな削減につながります。皆様のご協力をお願いします。

ごみ焼却施設を建て替え～粗造成工事がスタート～

環境衛生センター甘南備園の焼却施設は稼働開始から30年を超え、更新時期を迎えています。市は、隣接する大阪府枚方市とともに、スケールメリットを生かした効率的なごみ処理を行うため、共同で枚方京田辺環境施設組合を設立し、ごみ処理施設の建設・管理に向けて取り組んでいます。

令和7年度の完成・稼働に向けて、7月から粗造成工事を始めています。工事内容や稼働までのスケジュールなどをお知らせします。

■工事内容

土の切り盛りが中心の工事です。切土で発生した土砂は現場内の盛土に利用しますが、余った土砂は近接する田辺西インターチェンジから京奈和自動車道を経て造成工事の大住工業地区へ運搬するほか、国道307号から山城大橋を経て城陽市の埋め立て

■工事区域



造成工事の今の様子

処分場に運ぶ計画です。

■土砂の運搬に伴う対策

1日当たり10トンダンプ延べ140台程度の搬出を計画しています。出入口には交通誘導員を配置してスムーズな出入りに配慮します。ダンプの運行については、粉じんを抑制するため、泥落とし機の設置やタイヤ洗浄などの対策を行います。

■雨水対策

工事中：濁水を抑制するため、沈砂池(ちんさち)で土砂を沈殿させてから排水します。

工事完了後：新設する調整池で流量を抑制した上で、下流河川へ排水します。

工事などの詳細については、市ホームページをご覧ください。

■完成までのスケジュール

		令和3年度	令和4年度	令和5年度	令和6年度	令和7年度
市 環境施設組合	造成工事					
	枋方京田辺 施設設計					
	施設建設					
	試運転・稼働					

どんな焼却施設が建つの？

本市と枚方市の穂谷川清掃工場第3プラントの可燃ごみを共同で処理する環境に配慮した新しい施設です。

■施設計画の概要

施設の規模(処理能力)	168トン/日(7トン/時間)×1炉	うち可燃ごみ量(平常時):156トン/日 災害廃棄物(可燃ごみ):12トン/日
煙突の高さ	100メートル	
処理方式・炉形式	連続燃焼式のストーカ式焼却炉 ※ストーカ(火格子)の上に投入したごみを乾燥・燃焼・後燃焼工程に順次移送しながら燃焼させる方法。	

問合せ先=ごみ広域処理推進課 ☎63-2679

私たちが出したごみは どうなるの？

甘南備園に運び込まれたごみの行方

市内の家庭から出されるごみは、ごみ収集車(パッカー車など)で収集され、環境衛生センター甘南備園に運ばれます。その中で、最も多く出されるのが「燃やすごみ」で、1日あたりの処理量は約60トンにもなります。ここでは、甘南備園に運ばれた「燃やすごみ」がどのような工程で処理されているかを紹介します。



①ごみ収集を終え甘南備園に戻ってきたパッカー車は、施設入口の計量機で車体の重さを量ります。空の車体重量との差がごみの重さとなります。「燃やすごみ」の日は、1台につき4~5往復します。



②パッカー車の荷箱を傾けてごみをピットに投下します。

ピットに集められた大量のごみ



③ピットに集められたごみは、クレーンで均等に混ぜられます。水分の多いごみや乾いたごみなど、ごみ質を均一にすることで、安定的に燃焼しやすくしています。



④焼却炉の温度管理などを担う中央制御室。ごみは破砕機で細かく砕かれ、高温に熱せられた砂が回転する流動床方式の焼却炉の中に、少しずつ投入されます。ダイオキシン対策として、焼却炉の燃焼温度を800~850度に維持するとともに、バグフィルタの触媒で分解・無害化した後、煙突から排出しています。



⑤焼却した後の灰は、大阪湾にある最終処分場に運ばれ、埋め立てられています。
埋立量を減らすため、さらなるごみの減量に、ご協力をお願いします。

トピックス

お知らせ

催し・募集

健康・福祉

スポーツ

図書館だより

相談窓口

子育て

まちかたphoto

市税などの納期限		
種別	納期限	問合せ先
固定資産税 (第3期)	11月1日(月)	税務課 ☎64-1318
国民健康保険税 (第5期)		国保医療課 ☎64-1332
後期高齢者 医療保険料 (第4期)		国保医療課 ☎64-1374

▼納期限内に納付されなかったときは、督促状を発送します。督促状を発送した場合は、督促手数料200円を加算します。
▼滞納した場合、延滞金を徴収することがあります。また、滞納分の税の徴収は京都地方税機構が行います。
▼口座振替・自動払込の人は、納期限の前日までに登録口座の預貯金残高を確認してください。

市税の納付は 口座振替・スマホ・コンビニで

固定資産税・都市計画税、市・府民税(普通徴収)、軽自動車税(種別割)、国民健康保険税(普通徴収)は、口座振替で納付できます。一度手続きすると翌年度以降も継続され、納め忘れがなくて便利です。
取扱金融機関 = 京都銀行・南都銀行・京都信用金庫・京都中央信用金庫・京都やましろ農業協同組合・ゆうちょ銀行
手続方法 = 振替を希望する月の前月までに、取扱金融機関へ通帳・届出印・納税通知書か納付書を持参してください。
申込書は市内の取扱金融機関にあります。市外にある取扱金融機関で手続きする人には、申込書を郵送します。納税通知書・納付書がない場合は問い合わせください。
また、市税の納付書でバーコードが印字されたものは、スマートフォンアプリ(PayPay・LINE Pay)請求書払

い)・コンビニエンスストアでも納付できます。詳しくは、問い合わせください。
問合せ先 = ▼税務課(☎64-1318) ▼国保医療課(☎64-1332)

4月末までのマイナンバーカード申請者は マイナポイントの申し込みを

国は、マイナンバーカードを利用してマイナポイントの申し込みを行った人に、民間キャッシュレス決済サービスへのチャージ金額などに応じて最大5,000円分のマイナポイントを付与しています。このたび、ポイント付与期間が3カ月延長され、12月末までとなりました。同ポイントの申し込みがまだの人は、早めに申請しましょう。
対象 = 4月末までにマイナンバーカードの交付申請を行った人
付与額 = チャージなどを行った金額の20%(上限は5,000円分)
問合せ先 = 市民政策推進室(☎64-1334)

交通系ICカードで路線バスをお得に 好評につき対象拡大し2回目を実施

市は、新型コロナウイルス感染拡大で利用客が激減した路線バスを維持するとともに、子育て世帯を応援するため、交通系ICカード(「ICOCA(イコカ)」「CI-CA(シーカ)」)を活用したお得なサービスを実施していましたが、好評のため、対象に高校生を加えるとともに、申込期限を延長して2回目を行います。1回目でも申請した人も申請できますので、この機会にぜひ、路線バスをお得に利用してください。
対象 = 市内に住居登録がある高校生以下の子を持つ世帯。保護者の続柄は問いません。
子の区分・付与ポイント = ▼高校生…本人に2,000円分 ▼中学生…本人に2,000円分 ▼小学生…本人に1,000円分 と保護者に2,000円分 ▼未就学児…保護者に2,000円分
申込方法など、詳しくは市ホームページをご覧ください。
申込期限 = 令和4年2月28日(月)(当日消印有効)
問合せ先 = 計画交通課(☎63-1219)



【広告】内容や広告主については市が推奨するものではありません。

令和3年度 平和を、仕事にする。

自衛官等募集

種目 陸上自衛隊高等工科学校生徒

推薦…男子で中卒(見込)17歳未満の成績優秀かつ生徒会活動等に顕著な実績を修め、学校長が推薦できる者

資格 一般…男子で中卒(見込)17歳未満の者

受付 推薦…11月1日(月)～12月3日(金)
一般…11月1日(月)～令和4年1月14日(金)

詳しくは、ホームページをCheck!
「自衛官候補生」も随時募集中

京都地方協力本部 宇治地域事務所
☎・FAX 0774-44-7139
〒611-0031 京都府宇治市広野町西裏71-5 S.C OKUBO 202号

ハロウィンジャンボ宝くじ 販売は10月22日まで

販売期間 = 10月22日(金)まで
販売場所 = 全国の宝くじ売り場
内容 = ▼ハロウィンジャンボ(1等3億円・前後賞各1億円) ▼ハロウィンジャンボミニ(1等3,000万円・前後賞各1,000万円)
宝くじの収益金は、市町村の明るく住みよいまちづくりや、環境・高齢化対策など福祉向上のために使われます。
抽選日 = 10月29日(金)
問合せ先 = (公財) 京都府市町村振興協会(☎075-411-0200)



大住土地区画整理事業の 定款・事業計画変更の縦覧

大住土地区画整理組合から定款と事業計画変更の申請がありましたので、同計画などの縦覧を行います。なお、同事業に関係のある土地か、その土地に定着する物件について権利を有する人は、11月2日(火)まで意見書の提出ができます。
期間 = 10月4日(月)～19日(火)(土・日曜日を除く)
時間 = 午前8時30分～午後5時15分(正午～午後1時を除く)
場所 = 計画交通課
問合せ先 = 計画交通課(☎63-1219)

近畿圏パーソントリップ調査にご協力を 道路計画・交通整備などで活用

国土交通省と近畿2府4県などで構成する京阪神都市圏交通計画協議会は、近畿圏パーソントリップ調査を行っています。同調査は10年に一度行うもので、人の動きを総合的に把握する唯一の調査です。調査結果は、道路計画や駅前・バスターミナルなどの交通整備などを検討するための貴重な基礎資料となります。調査票が届いた場合は、ご協力をお願いします。
期間 = 9～11月
調査方法 = 近畿2府4県から無作為に抽出した家庭を対象に、調査票を郵送します。
調査内容 = 近畿圏内での訪問地や移動目的・利用交通手

【広告】内容や広告主については市が推奨するものではありません。広告の申し込みは秘書広報課(☎64-1320)まで

段などと、人の1日のすべての動き
回答方法 = 郵送かインターネットで回答してください。
問合せ先 = 近畿圏パーソントリップ調査サポートセンター(☎0120-116-106)

寄附ありがとうございました

▼市建設業協会が、環境美化活動のために家庭用ごみ袋25,200枚
▼(株)ミライホームが、教育環境向上のためにサーキュレーター18台など
▼アマゾンジャパン(同)が、地域社会貢献のために書籍65冊
▼Daigasグループ“小さな灯”運動が、福祉のためにカーペット2枚
▼国際ソロプチミスト南京都が、福祉のためにパネル掲示板1台
■新型コロナウイルス感染症対策関連のため
▼ニッタ・デュボン(株)が、50万円
▼(株)オクダ・コーポレーションが、抗菌段ボール50箱
▼共和ゴム(株)が、医療用ガウン7,200枚
問合せ先 = 秘書広報課(☎64-1322)

教育委員会委員を再任

市は、教育委員会委員の任期満了に伴い、9月8日に開かれた市議会定例会本会議で、同委員に藤原孝章さん(69) = 奈良市 = を再任する人事案件の同意を得て、藤原さんを任命しました。
任期 = 10月1日から4年間
問合せ先 = 職員課(☎64-1324)

公平委員会委員を選任

市は、公平委員会委員の任期満了に伴い、9月8日に開かれた市議会定例会本会議で、同委員に木下敏巳さん(68) = 河原 = を新たに選任する人事案件の同意を得て、木下さんを任命しました。
任期 = 10月1日から4年間
問合せ先 = 職員課(☎64-1324)

トピックス

お知らせ

催し・募集

健康・福祉

スポーツ

図書館だより

相談窓口

子育て

まちかどphoto

京田辺市民まつり（たなフェス）を延期

10月30日(出)・31日(日)に予定していた市民まつりは、新型コロナウイルスの感染拡大防止のため延期します。
問合せ先＝京田辺市民まつり実行委員会事務局（文化・スポーツ振興課内、☎64-1300）

京田辺ふれあいハイキング

■南山城の至宝十一面観音をたずねて

日にち＝11月6日(出)（雨天決行）
集合時間・場所＝午前9時10分・JR三山木駅（午後2時ごろ解散）

コース＝寿宝寺→法雲寺→大御堂観音寺→JR同志社前駅（約10km）

■甘南備山の三角点と一休寺の紅葉を楽しむ

日にち＝11月26日(金)（雨天中止）

集合時間・場所＝午前9時・JR松井山手駅（午後3時ごろ解散）

コース＝「山神」石碑→虚空蔵堂→野外活動センター→甘南備山二等三角点→扇池→神南備神社→展望台→芝生広場→酬恩庵一休寺→棚倉孫神社→JR京田辺駅（約10km）

【持ち物】

昼食・飲み物・雨具

【定員】

各日先着50人

【参加費】

各日500円（保険料・資料代など）。
拝観料が別途必要です（寿宝寺…300円、大御堂観音寺…400円、法雲寺…志納、酬恩庵一休寺…500円）。

【申込方法】

電話・電子メールで、住所・氏名・電話番号・参加人数を連絡してください。

【しめきり】

各希望日の前日正午

【申込・問合せ先】

観光ボランティアガイド協会（駅ナカ案内所内、☎68-2810、メールアドレスinfo@kankou-kyotanabe.jp）



内容＝クリスマスをテーマとしたフラワーアレンジメント
定員＝10人。多数の場合は抽選します。

申込方法＝電子メールか往復はがきの往信用に、「フラワーアレンジメント教室」・氏名（ふりがな）・学年・電話番号・小学校区を、返信用に住所・氏名を書いて申し込んでください。1通につき1人のみ

しめきり＝11月13日(出)（必着）

申込・問合せ先＝南山こどもセンター（〒610-0313京田辺市三山木谷垣内3-1、☎62-4458、メールアドレスminamiyama-ch@city.kyotanabe.lg.jp）

オンラインで楽しむ同志社クローバー祭

今年の同志社クローバー祭は、新型コロナウイルス感染拡大防止のため、昨年と同様に動画配信で行います。学生による華麗なダンスや演奏のほか、ウェブ上で楽しめる多彩な企画をお届けします。詳しくは同祭ホームページ（2次元コード）をご覧ください。

配信期間＝10月30日(出)午後0時30分～31日(日)午後11時59分

問合せ先＝同志社クローバー祭実行委員会スタッフ事務局（メールアドレスdoshisha-cloverfes@mail.doshisha.ac.jp）



お手軽スイーツ教室（全3回）

日にち＝12月18日(出)、令和4年1月22日(出)・2月26日(出)

時間＝午前10時～午後1時

場所＝中央公民館

対象＝市内に在住・通勤・通学する人（小・中学生、高校生を除く）

内容＝家庭で手軽にできる簡単でおいしいスイーツ作り
定員＝12人。多数の場合は抽選します。

参加費＝3,200円（3回分）

申込方法＝往復はがきの往信用に、「お手軽スイーツ教室」・住所・氏名（ふりがな）・年齢・電話番号・保育（1歳～就学前。抽選で5人）を希望する人は子どもの名前と年齢を、返信用に住所・氏名を書いて郵送してください。

しめきり＝11月12日(金)（必着）

申込・問合せ先＝中央公民館（〒610-0331京田辺市田辺丸山214、☎62-2552）

フラワーアレンジメント教室

日時＝12月11日(出)午後1時30分～3時

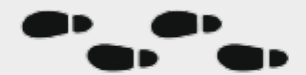
場所＝南山こどもセンター

対象＝市内に在住する小・中学生、高校生

【広告】内容や広告主については市が推奨するものではありません。広告の申し込みは秘書広報課（☎64-1320）まで

楽しく歩いて「健幸」にひと休みラリー

コースマップは裏表紙に掲載しています。



市は「水辺の散策路」を巡るひと休みラリーを開きます。同散策路を巡り、専用のアプリを使ってコース上にあるスタンプをすべて集めると、抽選で京田辺ブランド一休品が当たります。

アプリを使わなくても参加できます。豊かな自然の中で秋の深まりを感じながら、健幸（けんこう）づくりに取り組みませんか。

期間＝11月1日(月)～12月28日(火)

対象＝本市に住民票がある人

コース＝▼普賢寺川・同志社コース（約5.5km）

▼手原川・一休みコース（約5.2km）

参加方法＝▼アプリを使う人…専用アプリ（＝2次元コード）をダウンロードしてください。なお、アプリ内の仕様が変わるのは11月1日(月)からです。

▼アプリを使わない人…11月30日(火)までに電話で連絡してください。10月下旬から参加証を郵送します。すべてのスタンプを集めた人は、令和4年1月14日(金)までに用紙を提出するか、アプリの画面を提示してください。



申込・問合せ先＝健康推進課（☎64-1335）

ハートフルフェスタ～身近な人権を考えよう～



12月4～10日は人権週間です。市と教育委員会は、身近な人権に気づき、考える機会として、ハートフルフェスタを開きます。

日にち＝11月27日(出)

時間＝午後1時30分から（開場は午後1時から）

場所＝中央公民館

駐車場に限りがありますので、公共交通機関で来場してください。

■オープニング

大住中学校合唱部による合唱

■講演

講師＝あとろえ西濱代表で元大阪人権博物館学芸員の太田恭治さん（＝写真）

テーマ＝皮の文化の担い手たち

演奏＝和楽器演奏集団 独楽 要約筆記があります。



定員＝80人。多数の場合は抽選し、結果は11月19日(金)以降に全員にお知らせします。

申込方法＝はがき・FAXで、「ハートフルフェスタ参加希望」・氏名（ふりがな）・住所・電話番号を書いて人権啓発推進課に送ってください。市ホームページの専用フォームからも申し込みできます。手話通訳を希望する人は、11月8日(月)までに電話・FAXで、氏名・住所・電話番号・FAX番号を連絡してください。

新型コロナウイルス感染症対策として、入場時にマスクの着用・検温などをお願いします。

■子どもの作品を展示

市内の子どもたちが、人権をテーマに描いた絵・ポスターなどを展示します。

期間＝11月30日(火)～12月5日(日)

場所＝中央図書館ギャラリー

申込・問合せ先＝▼人権啓発推進課（☎64-1336、FAX64-1305）▼社会教育課（☎64-1394、FAX64-1390）

京田辺市シェイクアウト訓練を実施 地震からあなたを守る安全行動①②③



市は、地震発生時に安全確保の行動を身に付けるシェイクアウト訓練（一斉防災行動訓練）を行います。家庭や職場で、防災対策を確認するきっかけにしましょう。参加の有無にかかわらず、訓練時には緊急速報メールを配信します。必要に応じてマナーモードにしてください。

日時＝11月5日(金)午前10時から

場所＝市内全域（家庭・学校・職場など）

内容＝▼開始時刻になったら、その場で身を守る3つの安全行動「①まず低く②頭を守り③動かない」



を1分間行う▼数分後に配信される訓練用の緊急速報メールを受信し、内容を確認する

申し込み＝不要

誰でもその場で自由に参加できますが、できるだけ事前に登録し、積極的な参加表明に協力をお願いします。

登録方法＝市ホームページにある登録票をFAXするか、参加団体（個人）名・人数などを電話で連絡してください。

登録・問合せ先＝安心まちづくり室（☎64-1307、FAX64-1305）

トピックス

お知らせ

催し・募集

健康・福祉

スポーツ

図書館だより

相談窓口

子育て

まちかどphoto

わくわく体験クラブ 参加者募集 竜王こどもの王国で遊ぼう

■ドングリいろいろ、ドングリのひみつ

日時=11月7日(日)午前9時30分~11時30分

対象=市内に在住・通学する小学生~19歳

内容=ドングリの観察と標本作り

定員=先着10人。初めての人を優先します。

費用=300円

申込期間=10月19日(火)~31日(日)

■簡単ピザと野外活動センター散策

日時=11月14日(日)午前9時30分~午後1時

対象=市内に在住・通学する小学生~19歳の子どもと保護者など(2人1組)

応募は1家族1組に限ります。

内容=ピザ焼き体験と散策

定員=先着5組。初めての人を優先します。

費用=1組1,000円

申込期間=10月26日(火)~11月7日(日)

■自然素材のつるでクリスマスツリーを作ろう

日時=11月21日(日)午前9時30分~11時30分

対象=市内に在住・通学する小学生~19歳

内容=自然素材のつるでクリスマスツリー作り

定員=先着10人。初めての人を優先します。

費用=300円

申込期間=11月1日(月)~13日(土)

【場所】

野外活動センター

【受付時間】

午前9時~午後5時

【申込方法】

電話・FAX・電子メールで、参加希望日・住所・氏名(ふりがな)・学年・年齢・電話番号を連絡してください。

【申込・問合せ先】

野外活動センター (☎・FAX62-2816、メールアドレス ryuoh@city.kyotanabe.lg.jp)

女性の就業支援講座

応募の基本知識やポイントを知り、就業や就職のきっかけにしませんか。

日にち・内容=①11月2日(火)…履歴書ってどう書くの?

②11月22日(月)…印象アップの就職面接

時間=午前10時~正午

場所=社会福祉センター

対象=市内に在住・通勤・通学し、働こうと考えている・働いている・今後の参考にしたいと考える女性

講師=(株)イーアンドエー関西ビジネススクールの職員

内容=履歴書の書き方・面接の受け方など

持ち物=筆記用具・記入済みの履歴書(希望者のみ)

定員=各回先着15人

申込方法=10月12日(火)以降に電話で連絡してください。託児(6カ月~就学前)を希望する人は、①は10月26日(火)②は11月15日(月)までに、子どもの氏名・年齢を申込時に連絡してください。

申込・問合せ先=女性交流支援ルーム(☎65-3709(平日午前10時~午後6時))

女性に対する暴力をなくす運動

11月12~25日、全国一斉に「女性に対する暴力をなくす運動」が行われます。

暴力は、決して許されるものではありません。特に、配偶者などからの暴力、性犯罪、性暴力、ストーカールール・ハラスメントなどの女性に対する暴力は女性の人権を著しく侵害します。

市は期間中、講演会・パネル展などの啓発活動を行います。

■講演会

日時=11月19日(金)午後2時~3時30分

場所=社会福祉センター

テーマ=女性相談員から学ぶDVの現状~相談の現場から~

講師=府男女共同参画センター相談員の楠神小夜子さん

定員=先着60人

申込方法=10月20日(木)午前10時以降に電話で、氏名・連絡先を連絡してください。

保育(6カ月~就学前まで)・手話通訳・要約筆記を希望する人は11月1日(月)までに電話で申し込んでください。保育を希望する人は、子どもの氏名・年齢・性別・体質(アレルギーや生活上の注意点)を連絡してください。

■パネル展

期間=11月12日(金)~25日(土)(土・日曜日、祝日を除く)

場所=市役所2階市民ロビー・女性交流支援ルーム

内容=夫婦・恋人間の暴力などについて

【申込・問合せ先】

女性交流支援ルーム(☎65-3709(平日午前10時~午後6時))

男女共同参画推進セミナー

日時=11月11日(木)午後2時~3時30分

場所=社会福祉センター

対象=市内に拠点を置く事業所・市民団体に所属している人

テーマ=女性活躍推進はなんのためにあるのか…誰もが活躍できる会社は伸びる

講師=(同)WLBC関西執行役員の福井正樹さん

定員=30人。多数の場合は抽選します。

申込方法=FAXで、「男女共同参画セミナー参加希望」・会社名(団体名)・所在地・電話番号・メールアドレス・参加者氏名(ふりがな)・部署名・役職名を送信してください。

市ホームページの専用フォームからも申し込みできます。

しめきり=10月29日(金)

申込・問合せ先=人権啓発推進課(☎64-1336、FAX64-1305)



あなたの事業所・団体に 男女共同参画推進員を

あなたの所属している事業所や市民団体に、性別にかかわらず能力を発揮できる環境づくりを進めるための男女共同参画推進員を配置しませんか。同推進員には、資料・情報の提供や働き方改革などをテーマとするセミナーへの講師派遣など、男女共同参画の取り組みを強化するための支援を行います。

現在、市内73カ所の事業所・市民団体が同推進員を配置しています。申し込みは随時受け付けています。詳しくは市ホームページをご覧ください。

申込・問合せ先=人権啓発推進課(☎64-1336)

京田辺ふれあい夢フェスタ 参加団体を募集

京田辺ふれあい夢フェスタ実行委員会は、令和4年6月ごろに開く同フェスタの参加団体を募集します。

資格=▼市内に在住する3人以上で構成し、企画を自主的に運営できる▼月1回程度開く実行委員会に出席できる

営利・宗教活動などを目的とする団体は除きます。

内容=体験コーナー・ワークショップ・模擬店などの企画・運営

申込方法=市ホームページ・女性交流支援ルームにある申込書を持参・郵送してください。

しめきり=10月29日(金)(必着)

申込・問合せ先=京田辺ふれあい夢フェスタ実行委員会事務局(女性交流支援ルーム内、〒610-0334京田辺市田辺中央五丁目2-1、☎65-3709)

京都やましろ創業塾【中級編】(全5回)

中小企業診断士と経営支援員が起業を全面的に支援します。毎年多くの起業者を輩出しています。

日にち=10月23日~11月20日の毎週土曜日

市営住宅の入居希望者募集

令和4年1月上旬に入居予定の、市営住宅の入居希望者を募集します。

応募資格=次のすべてに該当する人

▼同居または同居予定の親族がいる▼収入が入居基準の範囲内である世帯▼市内に住所が勤務先があり、現在住宅に困っていることが明らかである▼申込者・同居人が暴力団員でない▼市税を滞納していない

単身者は条件が異なります。

募集内容=右表のとおり

募集戸数=各1戸

申込方法=申込書に世帯全員の所得・課税証明などを添えて申し込んでください。

詳しくは、10月15日(金)から開発指導課・三山木福祉会館などで配布する案内書を確認してください。

受付期間=10月22日(金)~11月1日(月)(土・日曜日)

時間=午前10時~午後5時

場所=商工会館

対象=起業・独立を考えている人や後継者など

内容=「経営」を行うための基礎知識やノウハウなどを実践的に学びます。

定員=先着20人

費用=6,000円(5回分)

申込方法=電話かFAXで申し込んでください。

申込・問合せ先=山城地域ビジネスサポートセンター(☎68-1120、FAX62-3926)

けいはんな赤ちゃん学講座 ~「眠り」の役割~

日にち=10月23日(土)

時間=午後1時30分~3時30分(受け付けは午後1時から)

場所=けいはんなプラザ(精華町)

ウェブ会議システム「Zoom(ズーム)」でのオンライン参加もできます。

内容=脳細胞の働きを元気に保つのが「眠り」で、眠りの間に赤ちゃんの心と体が整えられています。「眠り」の役割を正しく理解し、良い眠りについて考えましょう。

講師=学研都市病院小児科部長・同志社大学赤ちゃん学研究センター副センター長・日本眠育推進協議会理事の渡部基信さん

定員=会場参加は先着30人

申込方法=10月20日(木)までに専用フォーム(=2次元コード)から申し込んでください。オンライン参加も申し込みが必要です。

問合せ先=けいはんな学研都市活性化促進協議会(☎95-5034)



を除く)

受付時間=午前9時~午後4時45分(午前11時30分~午後1時15分を除く)

受付場所=市役所3階301会議室



団地名	建築	階層・間取り	家賃(月額)※
大住団地 (大住虚空蔵谷63-4)	S61	3階・2LDK	20,600円~40,500円
一休ヶ丘団地第1期 (田辺狐川143-1)	H11	1階・3LDK	30,400円~59,600円
南山団地 (三山木善入山48)	S47	2階・3DK	17,800円~35,000円
西羅団地 (三山木西羅15)	S49	4階・3DK	19,400円~38,100円

※家賃は所得により変わります。

申込・問合せ先=開発指導課(☎64-1341)

トピックス

お知らせ

催し・募集

健康・福祉

スポーツ

図書館だより

相談窓口

子育て

まちかどphoto

体験型ネットトラブル対策講座

インターネットを利用した詐欺の手口はますます巧妙化しています。「私は大丈夫」と思っている人も体験用のタブレット端末を使って、不審なメッセージや偽サイト・詐欺サイトの被害を疑似体験してみませんか。事例や対処法を分かりやすく解説します。

日にち・テーマ=▼11月9日(火)...不審メッセージ詐欺被害体験▼11月26日(金)...偽サイト・詐欺サイト被害体験興味がある回だけでも参加できます。

時間=午後1時30分~3時

場所=社会福祉センター

講師=京都府警ネット安心アドバイザー・田辺警察署員・市消費生活相談員

定員=各回先着20人

申込方法=電話・FAX・電子メールで、住所・氏名(ふりがな)・年齢・電話番号・参加希望日を連絡してください。メールは3日以内(土・日曜日、祝日を除く)に返信がない場合は電話で連絡してください。

申込・問合せ先=消費生活センター(産業振興課内、☎64-1319、FAX64-1359、メールアドレスshohi@city.kyotanabe.lg.jp)

京田辺市民音楽祭

バンドフェスティバル参加者募集

開催日時(予定)=令和4年1月15日(土)午前10時から

場所=田辺中央体育館

対象=市内で活動する音楽団体

内容=吹奏楽・プラスバンド・アンサンブル

申込方法=音楽連盟ホームページ(=2次元コード)にある申込書を、文化協会に持参・FAXしてください。

しめきり=10月30日(土)

申込・問合せ先=▼文化協会(中央公民館内、☎62-2552、FAX62-2519)▼京田辺音楽連盟・山際(☎090-3034-1558)



同女大協力公演・精華町交流ホールコンサート

日時=11月23日(木)午後2時~3時30分ごろ(開場は午後1時45分)

場所=精華町役場2階交流ホール

テーマ=心つなぐ調べ~パイプオルガン×トロンボーン~

出演=同志社女子大学学芸学部音楽学科の学生

曲目=ピエスドルグ(幻想曲)ト長調BWV572(バッハ)・主よ、人の望みの喜びよBWV147(バッハ)など

定員=73人
多数の場合は抽選し、11月15日(月)までに全員に結果をお知らせします。

申込方法=往復はがきの往信用に、「11月交流ホールコンサート参加希望」・住所・氏名・電話番号・希望者全員の氏名を書いて郵送するか、専用フォーム(=2次元コード)から申し込んでください。はがき1枚につき2人まで

しめきり=11月8日(月)(必着)
申込・問合せ先=精華町企画調整課(〒619-0285〈住所不要〉、☎95-1900)



関西フィルハーモニー管弦楽団 プラス・アンサンブル

日時=10月16日(土)午後2時30分~4時

ごろ(開場は午後1時30分)

場所=けいはんなプラザ(精華町)

未就学児は入場できません。

テーマ=ほとぼしる熱情・金管の響きがスペインのパッションを届けます

指揮=松村秀明さん

曲目=歌劇「カルメン」ハイライト(ビゼー)など

定員=先着400人

費用=2,000円(高校生以下は1,500円)。ぶらZO(ぶらぞう)会員(登録・年会費無料)は1,800円

申込方法=けいはんなオンラインチケット(=2次元コード)から申し込んでください。

しめきり=10月14日(木)

問合せ先=(株)けいはんな(☎95-5115)



けいはんなふれあいコンサート2021

日時=12月5日(日)午後2時から

場所=けいはんなプラザ(精華町)

出演=オオサカ・シオン・ウインド・オーケストラ混成十重奏

内容=アニメ・クリスマスソングからクラシックまで多彩な曲目を演奏します。詳しくは精華町ホームページ(town.seika.kyoto.jp)をご覧ください。

定員=146人

費用=前売り800円(当日1,000円)。0歳から3歳未満で座席が不要の場合は無料

申込方法=11月1日(月)以降に、来庁するかけいはんなオンラインチケット(=2次元コード)から申し込んでください。

申込・問合せ先=けいはんなふれあいコンサート実行委員会(精華町企画調整課内、☎95-1900)



かがやき文化講座「謡曲」

日にち=10月21日(木)・11月18日(木)・12月16日(木)

時間=午後2時~3時30分

場所=中央公民館

内容=謡曲(金剛流)を講師と一緒に謡います。

問合せ先=京田辺ネットワークの会かがやき(中央公民館内、☎62-2252)

コーラスかがやき参加者募集

日にち=10月14日(木)・11月11日(木)・12月9日(木)

時間=午後2時~4時

場所=中央公民館

内容=童謡・唱歌など

参加費=300円(会員は200円)

申込・問合せ先=京田辺ネットワークの会かがやき(中央公民館内、☎62-2552)

国際情勢講演会

日時=10月17日(日)午後2時~3時30分(開場は午後1時30分から)

場所=けいはんなプラザ(精華町)

未就学児は入場できません。

テーマ=スペイン・EU・世界の外交と将来について

講師=前在スペイン日本国特命全権大使の水上正史さん

定員=先着100人

申込方法=けいはんなプラザホームページ(=2次元コード)から申し込んでください。

しめきり=10月14日(木)

問合せ先=(株)けいはんな(☎95-5115)



古文書を読む会

日時=10月9日(土)午前10時~正午

場所=社会福祉センター

講師=精華町教育委員会の中川博勝さん

費用=300円(資料代)

問合せ先=郷土史会・土居(☎・FAX63-5473)

普通救命講習

日にち・場所=▼10月9日(土)・25日(月)消防署▼10月16日(土)消防署

時間=午前9時~正午

内容=AEDを用いた心肺蘇生の講習。一定レベル以上の技術を習得した人には修了証を発行します。

定員=各回先着5人

申込方法=前日までに電話で申し込んでください。

申込・問合せ先=▼消防署(☎63-1125)▼消防署北部分署(☎65-0119)



京都府警察マスコット

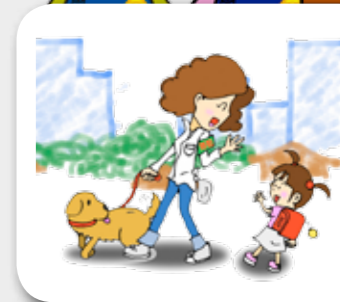
ポリスマろん・みやこのお願い

田辺警察署からのお知らせ No.2 子どもの見守りにご協力を

子どもの安全は、私たちみんなの願いです。私たち一人ひとりの小さな工夫や心掛けが、子どもたちを事件や事故から守る大きな力になります。

子どもには、「行か」ない・「乗」らない・「お」お声を出す・「す」ぐ逃げる・「知」らせるの頭文字を取っ

た「いかのおすし」を教えましょう。大人は、庭木の水やりや散歩などの時間を、子どもたちの登下校時間に合わせることで、日常生活での「ながら見守り」につながります。地域の力で、安全なまちをつくりましょう。



問合せ先=田辺警察署(☎63-0110)

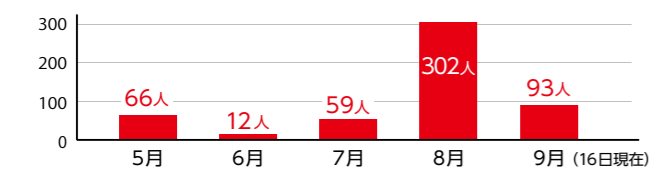
新型コロナ情報

◎新型コロナウイルス感染状況

■市内感染者が減少中

皆様のご協力により、9月の新規感染者は減少傾向にあります。しかしまだ油断できない状況ですので、引き続き感染防止対策の徹底をお願いします。

■市内の感染者状況 (5~9月)



■ワクチン接種後も感染防止対策を

ワクチンは発症や重症化の予防が期待できますが、感染自体を完全に防げる訳ではありません。ワクチン接種後もマスクを着用するなど、引き続き感染防止に努めてください。

コロナワクチンコールセンター (予約・キャンセル・変更・問い合わせ)

☎0570-080-721 (毎日午前9時~午後5時)

※最初の「0」を忘れずに!間違い電話が多発しています。番号はしっかりと確認してください。

◎コロナワクチンについて

■12歳以上の人の予約を受付中

ワクチン接種に不安や疑問がある人は厚生労働省のQ&A (=2次元コード) を参考にしてください。

■市の集団接種の予約受付は11月5日まで

市の集団接種会場でのワクチン接種の予約受付は、11月5日(金)で終了する予定です。同会場でワクチン接種を希望する人は、早めに予約してください(先着順)。なお、9月より同会場をコミュニティホールから多々羅会場 (=写真) に変更しました。

■京都田辺中央病院が

京都府ワクチン接種会場に

詳しくは、府ホームページ (pref.kyoto.jp) をご覧ください。



秋の園芸展

日にち=10月16日(土)・17日(日)

時間=午前9時~午後6時 (17日(日)は午後3時まで)

場所=北部住民センター

内容=草花・野草・盆栽などの展示

問合せ先=▼大住ヶ丘緑化クラブ・佐藤 (☎62-6080)

▼北部住民センター (☎63-7955)

行政に関する相談

10月18~24日は、総務省が定める行政相談週間です。同週間に合わせ、行政相談委員が行政全般の相談に応じます。市では、「なやみごと相談」に合わせて行います。

日にち・場所=▼10月13日(水)・中部住民センター▼10月27日(水)・市役所4階市民相談室

時間=午後1時30分~4時

指定日以外でも、行政相談委員が相談に応じます。相談の秘密は厳守します。

行政相談委員=奥村陽子さん・木下敏巳さん

問合せ先=人権啓発推進課 (☎62-4343)



市営大住霊園1区画

使用者を募集

所在地=京田辺市大住小林地内

対象=令和3年2月1日以前から本市に住民登録し、令和4年2月1日時点で引き続き住所を有する見込みがある、次のすべてに該当する人

▼自宅に遺骨を有する

▼火葬許可証の原本(火葬場の管理者により署名・押印、火葬日が記入されているもの)を持っている(再発行された火葬許可証・火葬許可証発行済証明書などは不可)

▼改葬または分骨を目的としていない

▼直系親族を代表して墳墓の祭祀を主宰する

▼墓地の使用許可を受けた日から3年以内に墓碑などを設置できる

▼墓地使用料などを一括納入できる

▼令和4年度以降の墓地管理料を市指定の金融機関で口座振替できる

募集区画数=1区画(531号)

多数の場合は、11月24日(水)午前10時から市役所3階301会議室で公開抽選会を行います。

大きさ=1区画1.44㎡(1.2m×1.2m)。巻き石を含む

墓地使用料=40万円

墓地管理料(年額)=3,000円

申込方法=市ホームページ、環境課、北部・中部住民センター、三山木福祉会館にある申込書に火葬許可証の原本を添え、本人が持参してください。代理人の場合、委任状が必要です。

申込期間=10月22日(金)まで(正午~午後1時、土・日曜日を除く)

使用開始日(予定)=令和4年2月1日(火)

申込・問合せ先=環境課(☎64-1366)

戦没者追悼式

日時=11月12日(金)午前9時30分から

場所=中央公民館

対象=戦没者の子・妻・父母・兄弟姉妹・孫・三親等以内の祭祀者など

内容=先の戦争で亡くなった方々の冥福と永遠の平和を祈念します。

マスクの着用、入場時の手指消毒・検温にご協力をお願いします。

問合せ先=社会福祉課(☎63-1127)

戦没者遺児による慰霊友好親善事業

父などが戦没した旧戦域を訪れ、慰霊追悼を行い、同地域の住民と友好親善を図ります。日程・行き先・費用など、詳しくは問い合わせてください。

対象=先の大戦で父などを亡くした戦没者の遺児

問合せ先=(財)日本遺族会事務局(☎03-3261-5521)

空家等対策の推進に関する条例案への意見を募集(パブリックコメント)

市は、「空家等対策の推進に関する条例」の策定を進めています。このたび、同条例の素案がまとまりましたので、皆さんからの意見を募集します。

期間=10月6日(水)~11月5日(金)

対象=▼市内に在住・通勤・通学する人▼市内に事務所・事業所を有する人・法人・団体

資料閲覧場所=市ホームページ、開発指導課、中央図書館、中央公民館、北部・中部住民センター、三山木福祉会館

提出方法=資料閲覧場所にある募集用紙に住所・氏名・意見を書いて、持参・郵送・電子メールで提出してください。

しめきり=11月5日(金)(必着)

提出・問合せ先=開発指導課(〒610-0393〈住所不要〉、☎64-1341、メールアドレスkaihatu@city.kyotanabe.lg.jp)

令和4年度以降の競争入札参加資格審査インターネット申請を受け付け

市は、令和4年度以降の競争入札参加資格審査のインターネット申請を受け付けます。市や市上下水道部に物品を納入したり、工事を請け負ったりするには、審査を受け、競争入札参加資格者名簿に登録されることが必要です。なお、持参・郵送による申請の受け付けは12月に行います。

申請期限=12月23日(水)

対象業務・年度=▼建設工事、測量・建設コンサルタント業務…令和4・5年度▼物品・役務等…令和4~6年度

申請方法=市ホームページにある「入札参加資格審査電子申請システム」から申請してください。

問合せ先=▼建設工事、測量・建設コンサルタント業務…建設政策推進室(☎64-1340)▼物品・役務等(印刷・各種業務委託・リースなど)…管財情報課(☎64-1326)▼上下水道事業…経営管理室(☎62-0414)

ちょっと待った!その契約

実録 消費生活相談の現場より

【事例①】

新聞の折り込みチラシに「これさえ飲めば体調が良くなる酵素サプリメント(健康食品)」「医師も認めた効果!」とあった。まとめて買うとお得だったので3箱注文したが、飲むと胃の調子が悪くなった。返品を申し出たが応じてもらえない。

【事例②】

「お試し100円」のダイエットサプリメントを注文したが、飲むと下痢が続いたため飲むのを控えた。1カ月後に同じサプリメントが届き、3,000円の請求書が入っていた。注文していないことを伝えたら、「3回の定期購入になっており途中で解約はできない」と言われた。

■被害防止のポイント

▼サプリメント(健康食品)は、医薬品ではなく食品です。「〇〇が治る」「〇〇に効く」などの表示は法律に違反します。特に、錠剤・カプセル状のものは医薬品のように見えるため、表示をよく確認しましょう。

▼「専門家の推薦」「体験談」「特許番号」は必ずしも有効性の証明にはなりません。

▼最初に大量に購入すると、体に合わない場合、無駄になることがあるので注意が必要です。

No.53 健康食品で健康被害 ~広告に惑わされないで!~



▼「お試し」「初回のみ」が格安な商品に注意しましょう。複数回の購入が条件となっている「定期購入」だったという相談が多く寄せられています。申し込む前に、契約内容や解約・返品の条件・申し出方法を確認しましょう。

▼持病のある人は健康食品が体に合わない場合もあるので、購入前に医師に相談しましょう。

▼体調に異常を感じたら、すぐに食べるのをやめて医療機関を受診しましょう。

■健康食品の分類

健康食品として、国が特定の機能(「おなかの調子を整える」「食後の血糖値の上昇を抑える」など)の表示を許可しているものは次のとおりです。分からないことや不安なことは相談してください。

特別用途食品=妊婦・高齢者・病者などの健康の維持・回復に適する(国が審査・許可)

保健機能食品(3種類)=▼特定保健用食品(トクホ)…健康の維持増進に役立つことが科学的根拠に基づいて認められる(国が審査・許可)▼栄養機能食品…栄養成分の補給・補完のために利用できる(国が定めた基準を満たす)▼機能性表示食品…事業者の責任で、科学的根拠に基づいた機能性を表示できる(国の審査はなし)

【相談・問合せ先】

消費生活センター(産業振興課内、☎63-1240〈平日午前9時~午後4時。正午~午後1時を除く〉)

トピックス

お知らせ

催し・募集

健康・福祉

スポーツ

図書館だより

相談窓口

子育て

まちかどphoto

新型コロナウイルス感染症 生活困窮者自立支援給付金の申請期間を11月まで延長

新型コロナウイルス感染症の影響により生活が困窮している世帯で、社会福祉協議会の総合支援資金特例貸付の再貸付が終了後、なお、生活が困難な状況の人に、「新型コロナウイルス感染症生活困窮者自立支援給付金」を支給しています。このたび、申請期間を11月まで延長しました。

対象＝総合支援資金の再貸付について、次のいずれかに該当する世帯

- ①借り終わったか11月までに借り終わる
- ②不承認となった
- ③相談をしたものの、申し込みに至らなかった

そのほか、収入額・預貯金額・求職活動などの要件があります。詳しくは、市ホームページで確認するか問い合わせてください。

①の人には、市から順次申請書類を郵送します。

支給額＝▼**単身世帯**…月6万円▼**2人世帯**…月8万円▼**3人以上の世帯**…月10万円

給付期間＝3カ月間

申込・問合せ先＝社会福祉課（☎64-1371）

聞こえとコミュニケーションの教室

■ヘルプカードづくり

日時＝10月27日(木)午後1時～3時30分

場所＝八幡市立福祉会館

対象＝聞こえにくい・聞こえない人、家族など

内容＝会話が聞き取れず困った時に提示できるカードを作ります。

■じぶん手帳づくり

日時＝11月14日(日)午後1時～3時30分

場所＝府聴覚言語障害センター（城陽市）

対象＝働く世代で聞こえにくい・聞こえない人、家族など

内容＝自分の聞こえの特徴を知り、職場や社会活動の場で周りの人へ説明しやすくするための手帳を作ります。

【申込方法】

FAX・電子メール・郵送で、氏名（ふりがな）・住所・電話番号・FAX番号・メールアドレス・障害者手帳（聴覚障がい）の有無・参加希望日・教室を知ったきっかけを連絡してください。

【しめきり】

10月21日(木)（必着）

【申込・問合せ先】

（社福）京都聴覚言語障害者福祉協会（〒610-0121城陽市寺田林ノ口11-64、☎30-9000、FAX55-7708、メールアドレスkikoe-shien@kyoto-chogen.or.jp）

にじっこ・城陽

子どもの耳が聞こえづらいと不安に思いませんか。聞こえにくい子どももすくすく育つ場「にじっこ・城陽」で交流しましょう。

日時＝11月13日(土)午前10時～正午

場所＝府聴覚言語障害センター（城陽市）

対象＝聞こえづらさのある就学前の子どもと家族、子ど

もの聞こえに不安を感じる人

申込方法＝電子メール・電話・FAXで、「にじっこ・城陽申込」・氏名・連絡先を連絡してください。

申込・問合せ先＝京都府聴覚言語障害センター（☎30-9000、FAX55-7708、メールアドレスnanbunanchoyoji@kyoto-chogen.or.jp）

耳のこと相談会

聞こえにくいことで不自由を感じたり、困ったりしていませんか。言語聴覚士が、聞こえについての相談や聴力測定を行います。

日にち＝11月9日(火)

時間＝▼午前10時30分～11時30分▼午前11時30分～午後0時30分▼午後1時30分～2時30分▼午後2時30分～3時30分

場所＝社会福祉センター

対象＝市内に在住する人

内容＝聴力測定・相談

定員＝各回先着1人

申込方法＝10月12日(火)以降に、障がい福祉課に電話かFAXで申し込んでください。

問合せ先＝▼障がい福祉課（☎64-1372、FAX63-5777）▼京都府聴覚言語障害センター（☎30-9000、FAX55-7708）

わくわくワークショップ

「聞こえない」「聞こえにくい」ことについての理解を深め、自分には関係ないと考えてしまいがちな人権を身近に感じて学びましょう。

日にち＝11月9日(火)

集合時間・場所＝午後0時20分・田辺中央体育館駐車場（午後3時45分ごろ解散）

内容＝府聴覚言語障害センター（城陽市）で、聴覚障がいのある職員によるミニ手話学習・ジェスチャーゲームや、利用者との交流などを行います。

バスで移動するため、マスクの着用や検温をお願いします。

定員＝先着15人

申込方法＝10月8日(金)～26日(火)に、来庁・電話で申し込んでください。

申込・問合せ先＝人権啓発推進課（☎64-1336）

カラダ改善つぼ講座

日にち＝①**10月13日(火)**…不眠改善つぼ講座②**10月29日(金)**…顎の痛み根本改善つぼ講座

時間＝午後2時～3時

場所＝草内ゆるり庵

内容＝①睡眠障がいや寝付きを根本改善するセルフケアつぼ療法②かみ合わせや顎の痛みを改善するセルフケアつぼ療法

定員＝各回先着5人

参加費＝各回800円

申込方法＝電話か電子メールで申し込んでください。

申込・問合せ先＝健康つぼ愛好会（☎080-1198-4808、メールアドレスtuboai kokai@gmail.com）

共生を考える集い（講演会）

教育委員会・就学相談委員会は、障がいに対する正しい理解と認識を深め、共に生きる社会の実現を目指すため講演会を開きます。

日時＝10月21日(木)午前10時～11時50分

場所＝中央公民館

テーマ＝ここまでの道のり

講師＝デフリンピックサッカー日本代表の堀井聡太さん

定員＝先着150人

申込方法＝FAXで、住所・氏名・電話番号・FAX番号を書いて送信してください。専用フォーム（＝2次元コード）・来庁でも申し込みできます。

しめきり＝10月14日(木)

申込・問合せ先＝学校教育課（☎64-1392、FAX64-1390）



自殺予防ゲートキーパー養成研修会 基礎編（延期分）

緊急事態宣言で延期した研修会の参加者を募集します。悩んでいる人にとって、じっくり話を聴くことが重要な支援になります。悩んでいる人に気付き、声を掛け、話を聴いて、必要な支援につなげる取り組みや見守る役割について考えましょう。

日にち＝11月6日(土)

時間＝午後1時30分～3時30分（開場は午後1時から）

場所＝社会福祉センター

講師＝京都文教大学臨床心理学部准教授の松田美枝さん

定員＝20人。多数の場合は抽選します。

申込方法＝電話・FAX・郵送で、氏名・住所か所属・電話番号を連絡してください。

しめきり＝10月15日(金)（当日消印有効）

手話通訳・要約筆記・磁気ループシステムが必要な人は、10月8日(金)までに連絡してください。

申込・問合せ先＝障害者生活支援センターふらっと（〒610-0361京田辺市河原食田10-23、☎68-1070、FAX68-1071）

介護講座～介護のいろは～

日にち＝①10月7日(木)②10月12日(火)③10月21日(木)

時間＝午後1時30分～3時

場所＝社会福祉センター

内容＝①認知症サポーター養成講座（認知症の症状や対応方法）②介護の方法（在宅での排せつ介助）③相談会（介護保険や施設の利用）

1回だけの参加もできます。

定員＝各回先着10人

申込方法＝前日までに電話かFAXで申し込んでください。

申込・問合せ先＝社会福祉協議会（☎68-5005、FAX65-3883）



介護者の交流会

日時＝10月25日(月)午後1時30分～3時

場所＝社会福祉センター

対象＝在宅で介護している人

内容＝懇談・交流

定員＝先着5人

申込方法＝電話かFAXで申し込んでください。

しめきり＝10月22日(金)

申込・問合せ先＝社会福祉協議会（☎68-5005、FAX65-3883）

認知症家族交流会

認知症高齢者の介護の悩みを相談したい、話を聞いてほしいと思ったことはありませんか。介護する人同士で不安や悩みを語り合い、認知症への理解を深めましょう。

日時＝10月21日(木)午後1時～2時45分

場所＝老人福祉センター宝生苑

対象＝市内に在住し、認知症の人を介護する家族など

内容＝認知症の人を介護する家族の交流会

定員＝先着15人

申込方法＝電話で申し込んでください。

申込・問合せ先＝地域包括支援センターあんあん市役所（☎63-1268）

児童手当・特例給付 10月期分を振り込み

児童手当・特例給付を受給している人には、10月期分（6～9月分）を10月8日(金)に振り込みます（公務員を除く）。未申請・書類不備などの場合は支給できませんので、心当たりがある人は問い合わせてください。

問合せ先＝子育て支援課（☎64-1376）

お薬手帳の活用を

複数の薬を服用するときは、薬の重複や飲み合わせに注意が必要です。処方された薬を「お薬手帳」に記録し、薬剤師・医師・歯科医師に見せることで、薬の重複などを防ぐことができます。また、家族全員の薬を管理できる電子版お薬手帳アプリも便利です。

問合せ先＝山城北保健所（☎21-2198）

【広告】

高齢者インフルエンザ予防接種

接種期間 11月1日(月)～令和4年1月31日(月)

対象者

本市に住民登録があり、次のいずれかに該当する人

- ① 満65歳以上の人(接種日現在)
- ② 満60～64歳(接種日現在)で、心臓・腎臓・呼吸器の機能などに障がいのある人(身体障害者手帳1級相当の人)

自己負担金 1,500円

接種方法

65歳以上の人で、右記医療機関で接種の場合

医療機関へ直接問い合わせてください。

<接種時の持ち物>

- ① 自己負担金 1,500円
- ② 住所・氏名が確認できるもの(マイナンバーカード・健康保険証・介護保険証・運転免許証など)
- ③ 健康手帳(持っている人)

～～～ 下記の人は、市役所への事前申し込みの上、予診票の発行が必要です。 ～～～

予診票の発行には申込書到着後2週間程度かかります(送付開始は10月末から)。窓口での即日発行はできませんので、ご了承ください。

自己負担金の免除を希望する人

<対象者>

- ① 令和3年度市民税非課税世帯
- ② 生活保護世帯
- ③ 中国残留邦人等支援給付金受給世帯

※令和3年1月2日以降に本市に転入した人は、課税権のある自治体で令和3年度市町村民税が非課税と分かる公的証明書(非課税証明書など)を添付してください。

市外医療機関で接種を希望する人

満60～64歳(接種日現在)で、下記条件に該当し、接種を希望する人

心臓・腎臓・呼吸器の機能に障がいがあるか、ヒト免疫不全ウイルスにより免疫機能に障がいのある人(身体障害者手帳1級相当の人)

※手帳を持っていない場合は、診断書などが必要です。

申込期間

10月1日(金)～令和4年1月21日(金)

申込方法 予診票を発行するので、市役所まで申し込んでください。

- ① 右記の申込書を記入し、窓口を持参するか郵送
- ② 郵便はがきに申込書と同じ内容を記入し、郵送
- ③ ウェブ(2次元コードからアクセスしてください) ※電話からは申し込みができません。



送付先・問合せ先 〒610-0393(住所不要) 健康推進課「高齢者インフルエンザ予防接種申込」 電話：64-1335

【実施医療機関】 ★要予約

医療機関名	住所	電話番号	医療機関名	住所	電話番号
私立山手中央診療所	山手南	64-0770★	たけむらクリニック	田辺中央	64-7870★
新田クリニック	山手東	34-0501★	京都田辺記念病院	田辺戸絶	63-1112 (通院患者のみ)
松井山手クリニック	山手東	63-1115★	和田医院	田辺針ヶ池	62-9393★
ちゅうしょクリニック	山手西	68-1002 (ウェブ予約可)	あめの医院	河原神谷	68-5050
まるやま整形外科	山手中央	68-6556★	五十嵐こころのクリニック	河原神谷	68-2201★
伊原内科医院	松井ヶ丘	62-6448	山田医院	河原神谷	63-0315★ (通院患者のみ)
浜口キッズクリニック	松井ヶ丘	68-1581★	寺島クリニック	河原御影	63-2334★
近藤整形外科クリニック	花住坂	65-2570★	三村小児科医院	河原食田	62-0735
沢井内科医院	花住坂	63-7025	井出産婦人科	東西神屋	65-4433★
西村外科医院	大住ヶ丘	62-3633★	石丸医院	興戸南落延	62-2255★
村上クリニック	大住ヶ丘	64-8888★	うえむら内科医院	興戸東垣内	79-0114★
八木医院	大住ヶ丘	62-6792★ 090-8224-1882	岡本医院	草内穴口	63-5775★
おかもと医院	大住大欠	64-7380★	田辺病院	飯岡南原	62-0817
芳野医院	大住関屋	62-0051	いわた整形外科クリニック	三山木中央	66-1773★ (通院患者のみ)
川東整形外科	薪茶屋前	64-7211	高橋医院	三山木中央	62-1216
田畑医院	薪小欠	65-4728★	谷村医院	三山木中央	62-0221★
浜耳鼻咽喉科医院	田辺中央	62-2232★	まつまえ循環器内科クリニック	三山木中央	66-7971
京都田辺中央病院 (健康管理センター)	田辺中央	63-1116★ (12月中旬開始予定)	三山木中央クリニック	三山木中央	63-8001★
			同志社山手病院	同志社山手	63-1113★

【高齢者インフルエンザ予防接種申込書兼同意書】 ※申込先は、市役所です。

高齢者インフルエンザ予防接種にあたり、下記理由に該当するため申込むと同時に、必要な事項について、調査されることに同意します。

申込理由(該当する項目、全てに○を入れてください)

令和3年度市民税非課税世帯 生活保護世帯 中国残留邦人等支援給付金受給世帯
※市民税非課税世帯とは、世帯内の全員が非課税である世帯です。

市外の医療機関で接種を希望する人 満60～64歳で接種希望の人(身障手帳1級相当の人のみ)

接種者氏名		
生年月日	明治・大正・昭和 年 月 日	明治・大正・昭和 年 月 日
住所	京田辺市	京田辺市
電話番号		
医療機関名・住所	()都道府県()市町村	()都道府県()市町村

※予診票などの送付先は、住民票上の住所になります。送付先の変更を希望する人は、下記にも記入してください。なお、病院・施設への送付を希望する場合は、必ず事前に病院・施設に了承を得てください。

送付希望先住所	〒 - 様方	〒 - 様方
電話番号		
変更理由		

トピックス

お知らせ

催し・募集

健康・福祉

スポーツ

図書館だより

相談窓口

子育て

まちかどphoto

市民総体

■剣道競技

日時 = 11月28日(日)午前9時から受け付け
場所 = 桃園小学校体育館
対象 = 市内に在住・通勤・通学する小学生以上の経験者
費用 = 1人500円 (小・中学生は300円)
しめきり = 11月1日(月)午後5時 (必着)

■カローリング競技

日時 = 11月20日(土)午前9時30分から
場所 = 田辺中央体育館
対象 = 市内に在住・通勤・通学する人
費用 = 1人500円 (小・中学生と市クラブ登録員は300円)

しめきり = 11月1日(月)午後5時 (必着)

■グラウンド・ゴルフ競技

日時 = 11月5日(金)午前8時15分から受け付け
場所 = 田辺公園野球場
対象 = 市内に在住・通勤・通学する高校生以上の人
費用 = 1人300円 (市グラウンド・ゴルフ登録者は1人200円)

しめきり = 10月20日(火)午後5時 (必着)

■秋山登山

日にち = 11月21日(日) (雨天決行)
集合時間・場所 = 午前7時・近鉄新田辺駅前公衆トイレ横周辺

対象 = 市内に在住・通勤・通学する18~70歳程度で、日頃から軽登山を行い、歩行・登山に自信がある人
内容 = 養老山 (三方山・養老山・小倉山) 縦走コース (岐阜県)

定員 = 先着約40人
費用 (予定) = 3,800円 (山友会会員は3,500円)
持ち物 = 登山靴 (ひも靴)・防寒具・水筒・雨具・着替え・ごみ袋・常備薬・健康保険証・行動食など
申込期間 = 10月12日(火)~11月7日(日)午後5時 (必着)

【申込方法】

社会体育協会ホームページ (kyotanabe-taikyo.jp) か田辺中央体育館にある申込書を、持参・郵送・FAX・電子メールで送信してください。

【申込・問合せ先】

社会体育協会 (〒610-0331京田辺市田辺丸山19、☎29-9008、FAX62-1534、メールアドレスjimukyoku@kyotanabe-taikyo.jp)

体育館で気持ちいい汗流そう

■卓球の日

日にち = 10月4日(月)・11日(月)・23日(土)・25日(月)、11月1日(月)
時間 = 午前9時~午後4時 (1時間単位)
費用 = 1台1時間500円
ラケット・ピン球は貸出無料です。上靴を持参してください。

■トレーニングルーム利用講習会

トレーニングルームを利用する場合、講習会の受講が必要です。
日時 = ▼10月8日(金)・14日(土)、11月1日(月)①午後7時~8時30分②午後8時~9時30分 ▼10月24日(日)①午前9時

30分~11時②午前10時30分~正午
対象 = 市内に在住・通勤・通学する15歳以上の人 (中学生を除く)

内容 = 田辺中央体育館トレーニングルームの登録・利用者講習

定員 = 各回先着6人
受講料 = 1,000円

申込方法 = 申込フォーム (=2次元コード) か来館で申し込んでください。

しめきり = 希望日の2日前

■トレーニングルーム・レディースタイム

日にち = 毎月第1・2・4・5水曜日
時間 = ▼午前9時15分~正午 ▼午後7時~10時

男性の利用は正午~午後7時

対象 = トレーニング使用承認証保持者

【場所】

田辺中央体育館

【申込・問合せ先】

田辺中央体育館 (☎62-1501)



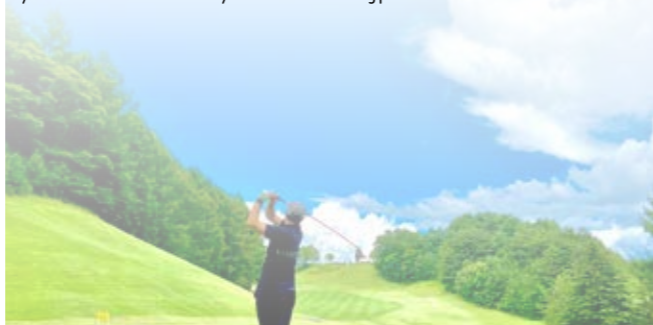
京田辺市民チャリティゴルフ大会

参加者募集

日にち = 11月18日(日)
場所 = 田辺カントリー倶楽部
対象 = 市内に在住・通勤する人
内容 = 18ホールストロークプレーのダブルペリア方式
定員 = 先着128人
参加費 = 1万8,000円 (プレー代・昼食・チャリティ費2,000円を含む)

申込方法 = 商工会か商工会ホームページ (=2次元コード) にある申込書を持参・郵送・FAXするか電子メールで送信してください。

申込・問合せ先 = 京田辺市民チャリティゴルフ大会実行委員会 (商工会内、〒610-0334京田辺市田辺中央4-3-3、☎62-0093、FAX62-3926、メールアドレスkyotanabe-sci@kyoto-fsci.or.jp)



デイサービス3年、訪問介護15年のキャリアを持つ加藤さん。孫のためにリュックサックを作るなど物作りが趣味

訪問介護センターやすらぎ 介護福祉士 サービス提供責任者 加藤 眞由美さん

福祉業界の人材不足が全国的にも課題となっています。福祉について一緒に考えてみませんか。

本シリーズでは、市内の福祉施設で働く市民にスポットを当て、福祉現場の生の声を不定期で紹介します。

問合せ先=▼施設に関すること…訪問介護センターやすらぎ (☎63-5188) ▼企画に関すること…介護保険課 (☎64-1373)

子育てが一段落した頃、親の介護のことを意識するようになり、介護職員初任者研修の資格を取得したことが、介護職に携わることになったきっかけです。当初、介護職といえば「重たい人を抱える」「世話などが大変」というイメージを抱いていて、私には無理だと思っていましたが、利用者の方々とコミュニケーションをとるうちに信頼関係が生まれ、家族のように自然とできるようになりました。

現在は、利用者の自宅に伺い、身体的なことや家事に関することなどを援助する訪問介護員の仕事をしています。料理はできるけど、「切る」という作業だけができない方には、その部分だけをサポートし、できる部分は引き続き維持できるよう、利用者の自立の支援をさせてもらっています。「ありがとう」という感謝の言葉はもちろんうれしいですが、利用者の方と信頼関係ができ、慕われるようになったときの喜びはより大きく、やりがいを感じます。

利用者は年上の方が多いので、言葉遣いには気を遣っています。言われたことを一旦受け止めることを心掛け、自分で解決できないときは、スタッフの皆さんからアドバイスをもらって対応しています。職場には現在8人のヘルパーがいて、気軽に相談したり、より良い対応について話し合える明るい雰囲気です。スタッフは専任制とせず、情報を共有した上でローテーションを組んで訪問することで、いつでも変わらないサービスを提供できています。

■就労を目指す人へのメッセージ

介護は人と人とのふれあいが大切な仕事です。技術も大切ですが、まずは、高齢者と楽しく会話しながらお手伝いをする感覚で関わっていただくと良いのではないのでしょうか。

訪問介護センターやすらぎでは、就労を希望する人に施設を見学していただけます。スタッフの人間関係の良さが実感できますので、ぜひお気軽にお越しください。

秋が旬のきのこを使ったメニューです。きのこにタンパク質が豊富なツナ缶を加えて、炊飯器に入れるだけでできる簡単主食です。

■作り方
①米は研いでざるに上げておく。ツナは油をきっておく。シメジは石づきを切り小房に分け、エリンギは食べやすい大きさに切る。
②炊飯器に米と▲を入れ、2合の目盛りまで水を加えて軽く混ぜ、具材をのせて炊く。
③炊き上がったたら全体を混ぜ、器によそい、白ごまと小口切りにした青ネギを添える。

■材料 (4人分)

米	2合
ブナシメジ	100g
エリンギ	100g
ツナ缶 (油漬)	1缶 (70g)
白ごま	少々
青ネギ	少々

▲ 調理酒 大さじ1
▲ 濃口しょう油 大さじ1
▲ みりん 大さじ1
▲ 塩 小さじ1/2

■ワンポイント
★きのことツナからうま味が出るので、だしいらずのレシピです。
★シイタケやマイタケなどでもおいしくできます。

■栄養価 (1人分)

エネルギー	348kcal	カルシウム	19mg
たんぱく質	9.6g	塩分	1.5g
脂質	5.2g		

問合せ先=健康推進課 (☎64-1335)

相談窓口 10月

緊急事態宣言発令中は中止の場合がありますので、事前に確認してください

10月8日～11月9日分を掲載しています
記載がないものは無料/★は事前予約制

相談事業	日にち	時間	場所	問合せ先
なやみごと相談	13日(水)	13:30～16:00	中部住民センター	人権啓発推進課 ☎62-4343
	27日(水)		市民相談室	
★市民無料法律相談	11月4日(木) (予約10月22日～) 11月17日(水) (予約11月1日～)	13:30～16:30	市民相談室	
★南部法律相談センター	毎週(木)	13:00～17:00 40分5,500円	商工会館	京都弁護士会 ☎075-231-2378
★女性の相談室	毎週(月)～(金)	10:00～12:00 13:00～17:00		
★女性のための専門相談	21日(木)・11月4日(木)	13:30～16:30	女性交流支援ルーム	☎65-3727
★女性のための法律相談	27日(水)	15:30～17:00		
発達・育児相談	毎週(月)～(金)	13:30～15:30	田辺児童館	☎63-1081
育児相談	毎週(月)	9:00～12:00 13:00～16:30	普賢寺児童館	☎65-0153
★すくすく子育て相談	毎週(月)～(金)	9:00～16:00	電話相談のみ	地域子育て支援センター 河原保育所 ☎62-3511
		9:30～16:30	地域子育て支援センター 三山木保育所	☎68-5570
	(月)～(金)	10:00～15:00	子育てひろばてふてふ	☎64-0166
家庭児童相談室	毎週(月)～(金)	8:30～12:00 13:00～17:15	子育て支援課	家庭児童相談室 ☎64-1309
消費生活相談	毎週(月)～(金)	9:00～12:00 13:00～16:00	産業振興課	消費生活センター ☎63-1240
多重債務相談				
こころの相談 (ひとやすみコール)	毎週(月)・(水)	17:30～20:00	相談専用電話☎63-7088	障がい福祉課 ☎64-1372
ふれあい相談室	毎週(月)～(金)	9:00～12:00 13:00～16:00		
おかたづけ相談	8日(金)	13:30～16:00		
心配ごと相談	8日(金)・25日(月)			
★高齢者等のための これからのこと相談	29日(金)	10:00～12:00	社会福祉センター	社会福祉協議会 ふれあい相談室 ☎62-5447
★司法書士法律相談	8日(金)			
★成年後見制度相談	29日(金)	13:30～16:00		
★弁護士無料法律相談	25日(月)			
★幼・小・中教育相談	19日(火)	13:00～17:00	松井ヶ丘小学校	☎62-8888
	13日(水)		桃園小学校	☎63-6335
	21日(木)	9:00～17:00	薪小学校	☎63-2000
	20日(水)	13:00～17:00	三山木小学校	☎62-1055
	12日(火)・11月2日(火)	8:30～17:00	大住小学校	☎62-0046
	14日(木)	10:00～17:00	田辺小学校	☎62-0044
	18日(月)・11月1日(月)	12:30～16:30	普賢寺小学校	☎65-0053
	19日(火)・11月2日(火)	9:00～18:00	田辺東小学校	☎62-4348
12日(火)・26日(火)		草内小学校	☎62-0054	
教育相談	毎週(月)～(金)	8:30～17:00	相談専用電話☎63-4488	こども・学校サポート室 ☎64-1325

図書館だより 10月

Library Information 11月上旬までを掲載しています



移動図書館
「かなび号」

ギャラリー【中央図書館】

- ▼12日(火)～17日(日)
第11回いろゑの会水彩画展：いろゑの会
- ▼19日(火)～24日(日)
第3回オリーブの風水彩画展：オリーブの風
- ▼26日(火)～31日(日) (29日(金)を除く)
なごみ写真クラブ作品展：なごみ写真クラブ
- ▼11月2日(火)～7日(日) (3日(祝)を除く)
第10回彩の会：彩の会

映画会【中央図書館】

- ①11月6日(土)：死刑台のエレベーター (91分・洋画・字幕)
 - ②11月20日(土)：顔 (73分・NHKドラマ)
- いずれも午前10時30分から。
対象＝市内に在住・通勤・通学する人
定員＝各回先着15人
申込方法＝①は10月24日(日)、②は11月7日(日)午前10時以降に中央図書館に電話・FAX・来館してください。
しめきり＝前日の午後6時
新型コロナウイルス感染防止のため換気を行いますので、上映中は光で映像が見にくい場合があります。

曜日	地区名	駐車場所	巡回時間	日にち
火曜日	新興戸	新興戸公民館北50m	3:00～3:30	5
	飯岡	飯岡バス停前	3:40～4:10	19
	山本	山本出荷場精米所前	4:20～4:50	11/2
	同志社山手	同志社山手北公民館駐車場	2:10～2:50	12
	同志社住宅地	同志社住宅地第1公園東側	3:00～3:30	
水曜日	普賢寺	普賢寺公民館前	3:40～4:10	26
	多々羅	多々羅地区消防器具庫前	4:20～4:50	11/5(金)
	水取	水取公民館前	2:20～2:50	
	天王	天王バス停前	3:00～3:30	
	高船	高船農産加工センター前	3:40～4:10	
打田	打田公民館前	4:20～4:50		
木曜日	松井	松井古川公園駐車場	1:40～2:10	6
	山手西	山手西公民館前	2:20～3:00	20
	山手東	ファインパークB棟玄関横	3:10～3:50	13
	山手南	わくわく公園東南角	4:10～4:50	27
	三山木駅前	二又公民館駐車場	2:50～3:30	7
土曜日	江津	江津公民館前	3:40～4:10	21
	宮ノ口	宮ノ口白山公園	4:20～4:50	11/4
	健康村	健康村バス停東側	2:00～2:30	14
	興戸	興戸公民館西200m	2:50～3:20	
	高木	高木公民館前	3:30～4:10	
南山東	南山公園	4:20～4:50	28	

皆さんは海で釣りをしたいですか？
同書はこれから海釣りを始めたい人向けの入門書です。
魚の種類別に必要な道具や餌の選び方、さらには子どもや初心者が安全に楽しめるコツも紹介されています。
季節を問わず楽しめる海釣りを、気軽に始めてみませんか。

「ゼロから始める海釣り入門 魚種別攻略法」
コスミック出版


New Book
新しい本の紹介

図書館「書庫公開DAY」参加者募集

中央図書館は、書庫公開DAYを開きます。普段は入ることのできない書庫を公開し、書庫の資料が閲覧できるほか、貸し出しも行います。
日にち＝12月10日(金)・17日(金)
時間＝①午前10時15分～11時30分②午後3時15分～4時30分
場所＝中央図書館
対象＝市内に在住・通勤・通学する人
定員＝各回7人
多数の場合は、過去3年間参加していない人を優先し、抽選します。
申込方法＝10月27日(水)以降に、往復はがきの往信用に、「書庫公開DAY」・郵便番号・住所・氏名(ふりがな)・年齢・電話番号・希望日時を、返信用に住所・氏名を書いて、中央図書館へ郵送してください。来館の場合は、はがきを中央図書館、北部・中部分室に持参してください。
しめきり＝11月11日(木) (必着)

申込・問合せ先＝▼中央図書館(〒610-0331京田辺市田辺辻40、☎65-2500、FAX65-1222)
▼北部分室(北部住民センター内、☎63-0499) ▼中部分室(中部住民センター内、☎64-8833)

Present アンケートに答えてもらおう/
読者プレゼント
玉露ちょこおかき(引換券)



抽選で**3**名様

市公式 LINE から応募できます。

はがきに、次のアンケートと郵便番号・住所・氏名・年齢・電話番号を書いて郵送してください。市公式LINE・eモニター(たなモニ)でも応募できます。LINEは、回答後すぐに抽選できます。

①特集「ごみを減らそう」の感想
 ②我が家で実践しているごみ減量策
 ③興味を持った記事と感想

回答者の中から抽選で3名様に、玉露ちょこおかき(引換券)をプレゼントします。駅ナカ案内所(近鉄新田辺駅西口)で賞品と交換してください。

はがき・たなモニでいただいた個人情報は、賞品の発送のみに使用します。LINEでの応募は個人情報を収集しません。また、意見や感想は広報紙などで紹介することがあります。ご意見に対する個別回答はできませんのでご了承ください。応募は1人1通に限ります。

しめきり=10月11日(月)(当日消印有効)
 応募・問合せ先=秘書広報課(〒610-0393(住所不要)、☎64-1320)

9月号の応募者数は、124人でした。

読者の**広場**

広報ほっと京たなべに寄せられた読者の皆さんの声をお届けします!

【特集「いつまでもいきいきと」の感想】
 ▼居場所があることを初めて知った。一人では続かない運動も、皆さんと一緒に楽しめそう。ぜひ参加してみたい(多数) ▼親世代の備えの参考になった(多数) ▼地域の活動が健康寿命を延ばすことにつながり、他の地域にも広がれば素晴らしい(多数) ▼先輩方の生き方に刺激を受けた(50歳代) ▼介護は自分にはできないと思っていたが、さまざまなサポートの形があることがわかり、参考にしたい(30歳代)

😊 特集を読んで、自分もやってみようと思われた方がたくさんいらっしゃったのがとてもうれしいです。広報紙がきっかけとなり、地域で健康づくりや支え合いの輪が広がっていくといいですね。


【広報紙リニューアルについて】
 ▼コンパクトで読みやすく、保存しやすくなった(多数) ▼盛りだくさんで読み応えがある(多数) ▼タイムリーな情報が反映されるか心配だが、LINEで情報収集したい(40・50歳代) ▼市のアイデンティティーやビジョンを基軸にした夢と希望のある広報を目指してほしい(70歳以上)

😊 ページ数が増え「読むのが大変」というご意見もありました。必要な情報を逃さないためにも、バージョンアップした市公式LINEに「友だち」登録してくださいね。また、「福人」「ココこだわってます」「たなべのむかし」など新コーナーへの反響や、励ましのお言葉も多数いただきました。これからも、市内の人・企業・出来事などをさまざまな角度から紹介する楽しい企画を掲載しますので、ご期待ください!

東京2020パラリンピックが閉幕しました。ハンディを乗り越えて限界に挑むアスリートの姿は、人間の可能性の大きさを教えてくれたように感じました。このパラリンピック競技の感動を通して、スポーツに関わる人が増え、さらにパラスポーツに理解が深まることを願っています。

さて、プラスチック製買物袋(いわゆるレジ袋)が有料化され1年が経過しました。有料化を機に、「環境のためにできることはなんだろう」と考えるようになりましたが、改めて、今月号の「ほっと京たなべ」では、身近なゴミの話を集めています。地域の環境を守ることは、地球環境に優しい取組みにつながります。ぜひ、ご協力をお願いします。

きょう田辺、あしたも京田辺。




上村 崇
 Kamimura Takashi
 市長コラム No.2

10月となりました。リニューアルした広報紙はいかがでしょう。秋は空が澄んで、高く広く感じられる季節です。実りの秋とも言われるように、緑豊かな京田辺市にも、田や畑の収穫の最盛期がやってきます。都市近郊ながら、身近に緑がある景色をこれからも引き継いでいきたいと思えます。

京たなべ de 子育て

「はぐはぐ子育て支援事業ピックアップ情報紙」には広報紙に掲載されていないイベントや情報がぎゅっしり!右図の2次元コードからアクセスできます。



◎特に記載のないものは、申込不要・無料です。

親子ふれあいあそび
 日にち=①10月18日(月)②10月25日(月)
 時間=午前10時~11時
 場所=大住児童館
 対象=①1・2歳児(平成30年4月2日~令和2年4月1日生) ②0歳児(令和2年4月2日~令和3年2月28日生)
 大住・普賢寺児童館の第2期親子教室の参加者は申し込みできません。
 内容=遊具で遊ぼう
 定員=①先着12組程度②先着6組
 申込方法=①10月11日(月)②10月18日(月)午前10時以降に電話で申し込んでください。
 申込・問合せ先=大住児童館(☎68-2225)

ママ&キッズのほっこりひろば
 日時=10月27日(水)午前10時30分~11時30分
 場所=中央図書館
 対象=3歳までの子どもと保護者
 テーマ=絵本は子育ての強い味方です
 内容=図書館司書による絵本の読み聞かせ・活用法・図書館の利用について、えぶろんママによるふれあい遊び
 定員=先着8組
 申込方法=10月8日(金)以降に電話で申し込んでください。
 申込・問合せ先=女性交流支援ルーム(☎65-3709(平日午前10時~午後6時))

みんなであそぼうファミリーDAY
 日時=11月13日(土)午前10時~11時
 場所=大住児童館
 対象=2歳~就学前の子どもと家族
 内容=作って遊ぼう!
 定員=先着24人程度
 申込方法=10月12日(火)午前10時以降に、来館・電話で申し込んでください。
 申込・問合せ先=大住児童館(☎68-2225)

はいはいサロン
 日時=11月16日(火)午前10時30分~11時30分
 場所=大住児童館
 対象=6カ月までの第1子
 内容=お母さん同士の交流・情報交換、看護師による育児相談
 定員=先着6組
 費用=1組150円(保険料含む)

申込方法=10月22日(金)以降に、親子の氏名・子どもの生年月日・住所(地域)・電話番号・メールアドレスを電子メール・LINEで連絡してください。
申込・問合せ先=子育てママ応援隊「はいはい」・田中(☎090-2350-5105、メールアドレスhaihai.kyotanabe@gmail.com、LINE ID:@085rpuvq)

子育て講演会
 子育てが楽しくなるヒントが盛りだくさん!家族との接し方や人との関わりについて考えましょう。
 日時=11月17日(水)午前10時30分~正午
 場所=社会福祉センター
 対象=市内に在住・勤務・通学する人
 テーマ=子育てをもっと楽しく!親子と地域と深まるコミュニケーション
 講師=子育てを楽しむ会代表の迫きよみさん・副代表の中辻志保さん
 定員=先着50人程度
申込方法=電話・電子メールで、氏名・電話番号を連絡してください。保育を希望する人は、11月5日(金)までに連絡してください(先着10人)。
 しめきり=11月12日(金)
申込・問合せ先=社会福祉協議会(☎62-2222、メールアドレスshakyo-kyotanabe@ceres.ocn.ne.jp)

家族であそぼう!
 日時=11月20日(土)午前10時~11時
 場所=普賢寺児童館
 対象=市内に在住する1~3歳(平成31年4月2日~令和2年4月1日生)の子どもと家族(保護者は1人でも可)
 内容=家族や親子で楽しめるふれあい遊び・製作・運動遊び・絵本の読み聞かせなど
 定員=先着10組程度
申込方法=10月12日(火)以降の午前9時~午後4時に来館・電話で申し込んでください。
申込・問合せ先=普賢寺児童館(☎65-0153)

10月のBCG集団接種日程
 日にち=10月5日(火)・26日(火)
 受付時間=午後1時15分~2時
 場所=保健センター
 対象=標準的な接種月齢は生後5~8カ月。1歳になる誕生日の前日まで接種できます。
問合せ先=子育て支援課(☎64-1377)

なごみ伝言板

作：南久美子



【飛まつ防御力ポチャ】

今回紹介した散策路は、10ページに掲載の「ひと休みラリー」のコースにもなっています。

免疫力の向上が必要とされている今こそ、みんなで楽しくウォーキングをし、心身共に健康になりましょう。

現在地を確認しながら散策を楽しめるアプリ(=2次元コード)も活用してください。



問合せ先=公園緑地課(☎64-1344)

五感がウキウキ・楽しくウオーク

水辺の散策路

シリーズ② コース紹介

◎普賢寺川・同志社コース(約5.5km)

普賢寺川沿いの水辺や田んぼ、緑に囲まれた道をのびのびと歩ける自然豊かなコースです。

コースから少し寄り道すれば、新宮社や酒屋神社で歴史に触れたり、春には大御堂観音寺前の菜の花畑が楽しめます。また、普賢寺ふれあいの駅で休憩することもできます。



酒屋神社



◎手原川・一休みコース(約5.2km)

手原川沿いに約250m続く桜並木を眺めながらゆっくりウォーキングを楽しむことができます。また、観光情報や効果的なウォーキング方法を示した看板などがある「手原川健幸ロード」では、健康づくりなどの知識を得ながら散策できます。

酬恩庵一休寺や棚倉孫神社など歴史ロマンを感じるスポットが数多くあり、見どころ満載です。



広告

リニューアルした広報紙で
会社・お店をPRしませんか。

発行部数/約36,000部

カラー広告/裏表紙= 50,000円
中面= 30,000円

2色刷り広告/中面= 12,000円

サイズ・申込方法など詳しくは市ホームページをご覧ください。

申込・問合せ先=秘書広報課(☎64-1320)

市公式SNSで最新情報をお届け



Facebook



Twitter



LINE



YouTube



令和3年9月1日現在の人口 ※0内は前月比

- 人口/70,712人(+35)
- 世帯/30,350世帯(+16)
- 男性/34,584人(+36)
- 女性/36,128人(-1)

本広報紙は令和3年9月16日現在の情報を掲載しています。