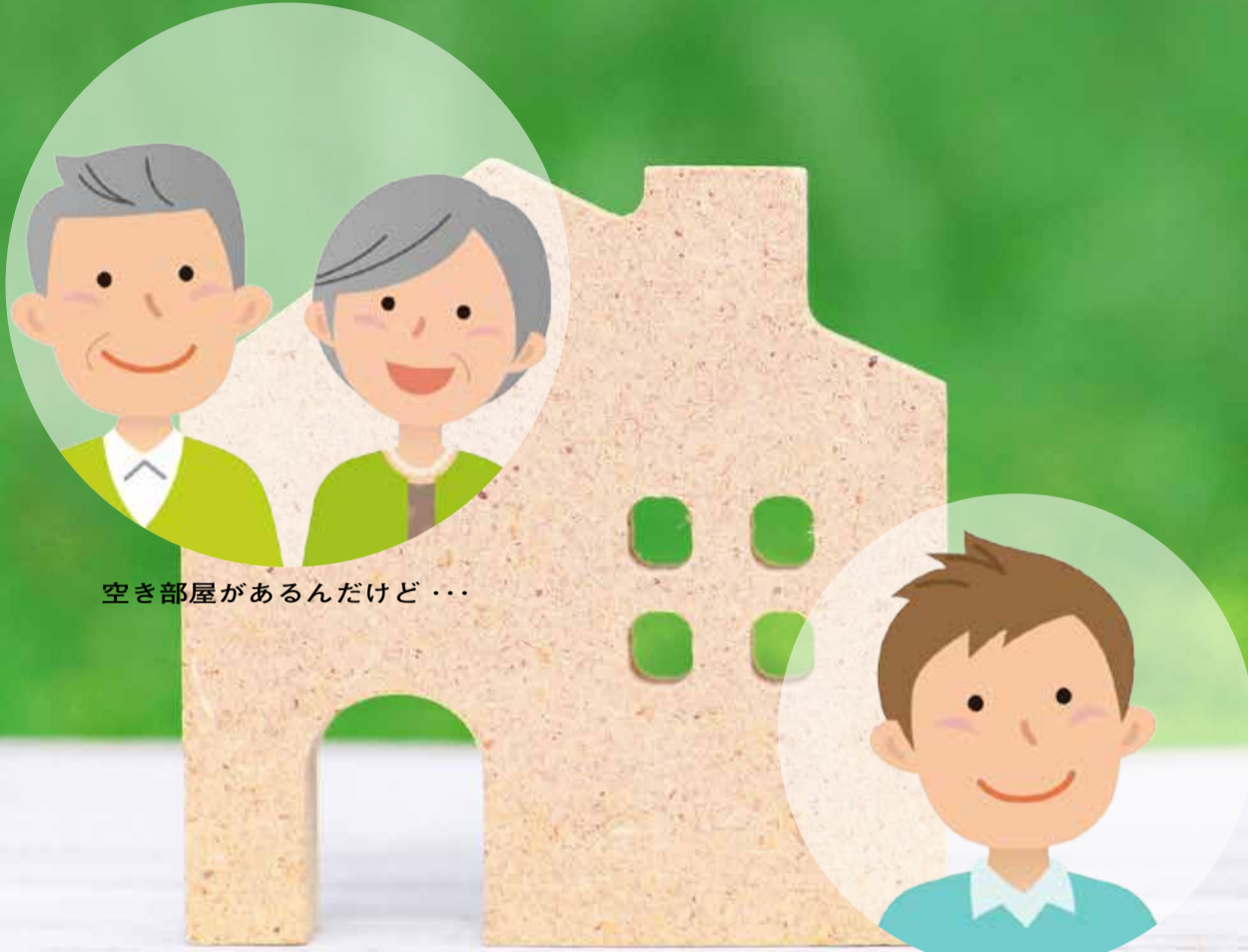


■主な内容

- 2-3 京田辺市展の展覧作品を募集
- 4-5 【健康・福祉】ご用心!暮らしの中の事故
- 6-7 【お知らせ】【催し・募集】スクラム通信

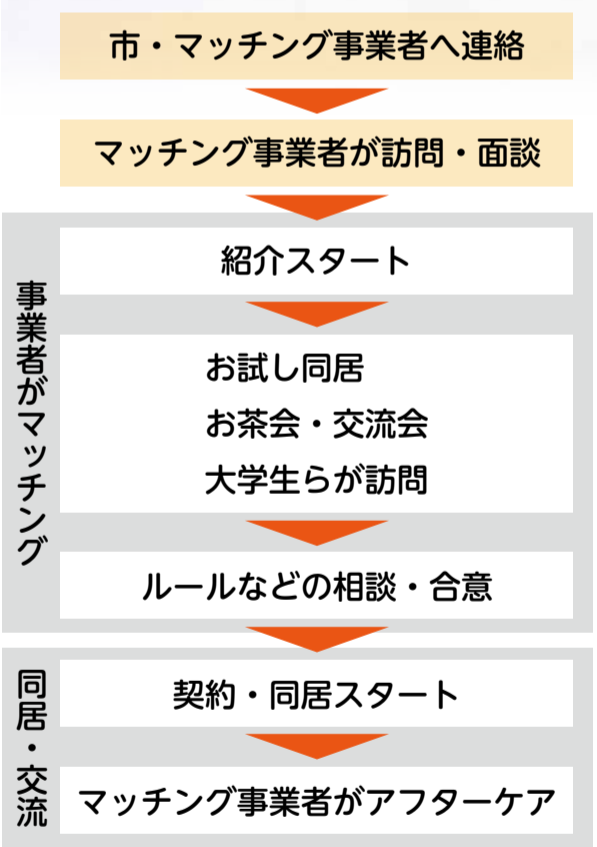


空き部屋があるんだけど...

高齢者と一緒に住んでみたい

部屋を貸したい・借りたい!

同居までのステップ



「京田辺ソリデール」を存じますか。
フランス語で「連帯」を意味する「ソリデール」。空き部屋を抱える高齢者の自宅に大学生などの若者が同居し、互いに助け合って生活する新しいスタイルです。高齢者が若者に空き部屋を低家賃で提供する代わりに、若者は高齢者の心の支えとなり、異世代交流も図れる次世代の暮らしのかたちです。

市は、「大学のあるまち」の特徴を生かし、マッチング事業者（京都高齢者生活協同組合くらしコープ）と連携して、昨年度からマッチングに取り組んでいます。

■「生活スタイル」
基本的には、お互いの生活には干渉せず、個人の暮らしを互いに尊重しますが、朝夕のあいさつのほか、リビングで共に時間を過ごすこともあります。時には地域の行事と一緒に参加して、地域の良さを知ってもらうことも期待できます。

■「下宿」との違い
交流会・個別面談などで気の合った若者と出会ってから同居を始められます。同居後もマッチング事業者がしっかりとサポートするので、お互い安心して生活できます。

高齢者と若者が同居する
新しい生活スタイル

京田辺
ソリデール

ソリデール
Q & A

Q: どのような人が対象ですか?
部屋の貸主は55歳以上のみで構成する世帯が対象です。部屋の借主となる若者は、高校生・専門学校生・大学生などの学生が対象です。

Q: 毎月の家賃はいくらですか?
おおむね25,000円~30,000円というケースが多いです。

Q: 契約は年単位ですか?
高齢者と若者が契約期間などを決め、「契約書」を交わします(定期賃貸借)。

契約書のひな形の提供や、内容の確認などは、マッチング事業者がサポートします。家賃を支払わなかった、契約違反などがあった場合は、契約を解除できます。

Q: 相性はどのように分かりますか?
数日間、試験的に同居する「お試し同居」を勧めています。

マッチング事業者が事前に本人の了解を得て、聞き取った内容をそれぞれに伝え、何度か会って話をしてもらいます。その上で、2日~1週間程度の「お試し同居」を体験してもらい、お互いに契約するかどうかを決めます。

Q: 食事は貸主が作るのですか?
食事の用意は義務ではありません。

Q: 市から補助金はありますか?
部屋の貸主には学生1人につき月2万円の家賃補助があります。また、鍵の取り付け・エアコンの設置・間仕切りの設置など同居のために住宅を改修する場合は、助成制度(補助率50%・上限100万円)があります。

7月から規制強化し罰則も

資源ごみなどの持ち去り禁止

「ごみ置き場などに置かれた古紙やアルミ缶などの資源ごみを、無断で持ち去る行為が多発しています。これらの対策として、市は、「市廃棄物の減量及び適正処理の促進等に関する条例」を改正し、7月1日から、資源ごみの持ち去り行為に対する規制を強化しました。今回の改正は、ごみの適正処理やリサイクル

推進のほか、住宅地内での危険物の防止にも寄与します。詳しくは、市ホームページをご覧ください。

対象は市が収集する家庭系一般廃棄物。市が認める再生資源集団回収の持ち去り行為

追加した規制内容は再生資源集団回収における持ち去り禁止、持ち去りを行った人に対する停止命令

▼命令に従わなかった人の公表▼命令に従わなかった人に対する罰則(20万円以下の罰金)

地域の集団回収などに出す資源物は、市ホームページや、各区・自治会から配布される「明示票」を貼ることで規制の対象になりませんので、協力をお願いします。

問合せ先▶清掃衛生課(☎68・1288)

つながる楽しむ誇れる京田辺

京田辺市民まつり 2021

参加者・愛称募集

10/30日 11/31日

京田辺市民まつり実行委員会は、今秋、記念すべき第10回目を迎える「京田辺市民まつり」の参加者と愛称を募集します。

◎参加者募集
内容▶模擬店・出店・フリーマーケット・展示・出演
申込方法▶市ホームページ・市公共施設・商工会・観光協会・文化協会にある募集要項を確認し、申込用紙を電子メール、FAX、持参してください
しめきり▶7月20日(水)

◎愛称募集
応募資格▶市内に在住・通勤・通学する人
応募要件▶次のすべてを満たすもの
▼ひらがな・カタカナ・アルファベット・数字表記である▼本市の個性・魅力を伝えるもの、今後長く使える▼市全体のお祭りであることがイメージできる▼特定の個人・団体などを連想させない
応募は1人5点まで。応募1件につき1点。
応募方法▶はがき・FAX・電子メールに、件名「市民まつり愛称応募」・愛称・愛称への思い・氏名(ふりがな)・住所・電話番号・勤務先(学校名市外の人)を書いて応募してください
しめきり▶7月23日(祝)

【応募・問合せ先】
京田辺市民まつり実行委員会事務局(文化・スポーツ振興課内) 〒610-0393(住所不要) ☎64・1300、FAX 64・1305、メールアドレス festival@city.kyotanabe.lg.jp

けいはんな ロボット体験教室

けいはんな学研都市活性化促進協議会は、夏休みにけいはんなロボット体験教室を開きます。

日にち=7月27日(水)~30日(金)
時間=午後1時30分~4時
場所=けいはんなプラザ(精華町)
対象=市内に在住する小学校4年生
内容=センサーで制御するロボットをプログラムし、レースを楽しもう(パソコン・ロボットは貸与します)
講師=けいはんなジュニアロボットクラブ
定員=各日15人(1人1日のみ)
多数の場合は抽選し、7月21日(水)までに全員に結果を連絡します。
参加費=無料
申込方法=右図の2次元コードから申し込んでください
しめきり=7月15日(水)午後5時
問合せ先=けいはんな学研都市活性化促進協議会(☎95-5034)

山城地域の芸術家を発掘 京田辺市展 作品募集

市と教育委員会は、12月1日(木)~5日(日)に中央公民館で開く美術公募展「第5回京田辺市展」の出品作品を募集します。

応募作品は審査を行い、入賞・入選作品のみ展示します。詳しくは、市ホームページ・市公共施設にある公募要項をご覧ください。応募者には参加賞をプレゼントします。

昨年度の各部門の「京田辺市長賞」受賞作品

 絵画の部「古社参道」 山下義文さん	 書の部「山辺」 山下真弓さん	 写真の部「ダイビング」 寺澤淳さん
---	---	---

応募資格=山城地域(京田辺・宇治・城陽・八幡・木津川市・久御山・宇治田原・井手・精華・和東・笠置町・南山城村)に在住・通勤・通学する15歳以上の人。中学生を除きます

部門・規格=▼絵画…8号またはB3~30号の絵画作品全般(CGなどは不可)。額縁表面なし(アクリルは可)で吊りひもをしたもの▼書…全横紙・半切・2×6は縦横自由の創作・臨書作品。額装の縦・横幅は200cm以内とし、額縁表面はアクリル(ガラスは不可)で吊りひもをしたもの▼写真…全紙・A3ノビ・半切の山城地域で撮影した作品(地域内の四季の自然や風景、人々の暮らしなどを撮影したもの)。横幅は72cm程度までとし、額縁表面なしで吊りひもをしたもの。組み写真・合成写真は不可
出品数=1部門につき1点
出品料=1点につき1,000円。18歳以下は無料です
応募方法=公募要項にある申込書を持参・郵送してください
しめきり=10月7日(水)(必着)
作品搬入日=11月5日(金)・6日(土)
賞(副賞)=市長賞(5万円)・教育委員会賞・芸術家協会賞・文化協会賞・U18審査員賞
応募・問合せ先=文化・スポーツ振興課(〒610-0393(住所不要)、☎64-1300)



①鈴木さん宅の縁台にペンキを塗る若田さん(=㊦)と友人。頭上にひさし屋根も取り付けました②③若田さんが得意の料理を鈴木さんに振る舞うことも



ともずみ 高齢者と若者の「共住」京田辺モデルが4組誕生

ソリデール相談会

興味を持った人はお気軽に

日にち=7月26日(月)
時間=午後2時~4時
場所=市役所3階301会議室
対象=ソリデールに興味のある若者や高齢者

内容=マッチング事業者の京都高齢者生活協同組合くらしコープがソリデールに関する疑問・相談に応じます(1人30分程度)
定員=先着4組
申込方法=電話か電子メールで申し込んでください。定員に空きがある場合は、当日も相談を受け付けます

6月、今年3月から「京田辺ソリデール事業」を活用し、高齢者と学生が同居しているお宅を訪問させてもらいました。

家主の鈴木さん(仮名)(73)は、17年前に夫をなくし、現在は4部屋ある2階建ての戸建て住宅に一人で暮らしています。以前、広報紙で同業を知った鈴木さんは、過去にホームステイの受け入れをしていた時に感じた、人とのふれあいをもう一度経験したいと思い立ち、市が開いたソリデール説明会に参加しました。市とマッチング事業者による交流会で、同志社大学大学院に通う若田さん(24)と出会い、お試し同居を経て、契約が成立。本市4組目となるソリデールが誕生しました。

現在、若田さんは、2階の一室を借りて暮らしています。もともと空いていたこの部屋には、鈴木さんが市の補助金を活用して同居のためにエアコンを設置。普段の生活は1階のリビングがメインで、勉強したり(▶写真①)、鈴木さんとの会話を弾ませたり、充実した同居ライフを送っています。2人に同居の

感想をお伺いすると、鈴木さんは、「二人だと一言もしゃべらない日がありますが、若者と話すことが返ります。同居は生活にハリが出る上、生活リズムが生まれて楽しいです。また、空き部屋に空気が通るようになったことが嬉しい」とソリデールのメリットを話してくれました。一方、若田さんは「鈴木さんは人生の先輩。さまざまな経験を積まれているので、結婚生活や恋愛観などの話には説得力があり、安心して相談できました。また、長年このまちに住まれているので、田辺町時代の話や、知らないまちの魅力も聞けて楽しい。今後の人生にもプラスになる貴重な経験ができています」と充実感に満ちた表情で話してくれました。

マイホーム借上げ制度説明会

あなたの持ち家を有効活用しませんか

市と(一社)移住・住みかえ支援機構(JTI)は、50歳以上の人の持ち家を借り上げて転貸するマイホーム借上げ制度の説明会を開きます。

日にち=7月17日(土)
時間=午後2時~4時
場所=社会福祉センター
内容=JTI職員によるマイホーム借上げ制度などの紹介・説明
定員=先着20人
申込方法=電話か電子メールで、氏名・参加人数・電話番号を連絡してください

空き家・空き室 無料相談会

日にち=7月27日(水)
時間=午後1時30分~4時
場所=市役所3階301・302会議室
対象=市内に空き家・空き室を所有している人
内容=(公社)京都府宅地建物取引業協会の相談員が、空き家・空き室の処分や利活用に関する相談に応じます(1人30分程度)
訴訟・近隣トラブルなどに関する相談はできません。
定員=先着10人
申込方法=電話か電子メールで、氏名・参加人数・電話番号を連絡してください
定員に空きがある場合は、当日も相談を受け付けます。

75歳以上 後期高齢者医療 新しい被保険者証を郵送 新型コロナによる保険料減免も

市は、後期高齢者医療の被保険者へ、令和3年度の保険料額決定通知書を7月中旬に郵送します。保険料の計算方法などは下図のとおりです。

また、今月は「被保険者証」と「限度額適用・標準負担額減額認定証」の更新月です。保険料額決定通知書・被保険者証などが届いたら、確認してください。

申請・問合せ先＝国保医療課 (☎ 64-1374)

保険料額の計算方法

保険料額＝53,110円+(総所得金額など-43万円)×9.98%
(均等割額) (所得割額)

所得に応じた軽減措置

所得が基準以下の人は、保険料の均等割額が軽減されます。なお、所得は被保険者全員と世帯主の所得の合計で判定します。

被扶養者だった人の軽減措置

後期高齢者医療に加入する前日まで健康保険(国民健康保険・国民健康保険組合を除く)の被扶養者だった人は、所得割は掛からず、均等割額は資格取得時から2年間、5割軽減されます。

※詳しくは、新しい被保険者証に同封する「後期高齢者医療制度のしくみ」を確認してください。

新しい被保険者証を郵送

後期高齢者医療の被保険者に、8月1日から使用できる「被保険者証」を7月中旬以降に郵送します。

「被保険者証」が届いたら、氏名・住所・生年月日・一部負担金割合(医療機関での窓口負担割合)を確認してください。一部負担金割合は、令和2年中の収入状況により判定しますので、現在の「被保険者証」に記載された割合から変更(1割⇔3割)となる場合があります。現在の「被保険者証」は、8月1日以降は使用できませんので注意してください。

住民税非課税世帯などは自己負担額を減額

次のいずれかに該当する人は、医療費や入院時の食事代の自己負担額が減額されます。必要な人は、事前に申請してください。

- ▼住民税課税所得が145万円以上690万円未満の世帯
- ▼住民税非課税世帯

また、現在発行している「限度額適用・標準負担額減額認定証」の有効期限は7月31日です。令和2年中の収入状況により引き続き対象となる人には、8月1日から使用できる同証を7月下旬に郵送します。

新型コロナウイルスの影響を受けた人の保険料を減免

新型コロナウイルス感染症の影響により、次の要件に該当する人は、後期高齢者医療保険料を減免します。

- ▼世帯主が死亡するか、重篤な傷病を負った人＝全額免除
- ▼世帯主の収入減少が見込まれ、世帯主が次のすべてに該当する人＝減額・全額免除
 - ▼事業収入や給与収入など、収入の種類ごとに見た収入のいずれかが、前年に比べて10分の3以上減少する見込みである
 - ▼前年の所得の合計額が1,000万円以下である
 - ▼収入減少が見込まれる種類の所得以外の前年の所得の合計額が400万円以下である

詳しくは、電話で問い合わせてください。

肩の痛み根本改善つば講座

日にち 7月14日(木)
時間 午後2時～3時
場所 草内ゆるり庵
内容 肩痛・腕を上げづらいなどの肩の原因を改善するセルフケアつば療法を学びます
定員 先着5人
参加費 800円
申込方法 電話か電子メールで申し込んでください



特定健康診査の受診を

市は、特定健康診査・特定保健指導を行います。病気の早期発見や生活習慣の改善につなげ、健康な毎日を送ります。
期間 8月31日(火)まで
場所 指定医療機関

認定症家族交流会

認知症の「介護の悩みを相談したい」「話を聞いてもらいたい」と思ったことはありませんか。介護する人同士で不安や苦勞を語り合い、認知症への理解を深めましょう。
日にち 7月9日(金)
時間 午後2時～3時
場所 老人福祉センター常磐苑
対象 市内に在住し、認知症の人を介護する家族など
内容 認知症の人を介護する家族の交流会
定員 先着15人
申込方法 電話で申し込んでください

ふとん丸洗いサービス

対象 寝たきりなど、常時介護が必要で外出が困難な60歳以上の
内容 ふとんの丸洗いと乾燥
年2回まで利用できます。
申込方法 電話で問い合わせてください

耳のこと相談会

日にち 8月6日(金)
時間 午前10時30分から
午後11時30分から
午後1時30分から
午後2時30分から
午後3時30分から(各回1時間)
場所 中部住民センター
対象 市内に在住する人
内容 言語聴覚士による聞こえについての相談や聴力測定
定員 各回先着1人
申込方法 7月9日(金)以降に電話・FAXで障がい福祉課(☎64-1372、FAX63-5777)へ申し込んでください

特別障害者手当・障害児福祉手当

市は、次に該当する人に手当を支給しています。現在手当を受給していません。該当すると思われる人は相談してください。
なお、発達障がいと診断され、在宅での日常生活において常時特別の介護を必要とする場合

認定症家族交流会

認知症の「介護の悩みを相談したい」「話を聞いてもらいたい」と思ったことはありませんか。介護する人同士で不安や苦勞を語り合い、認知症への理解を深めましょう。
日にち 7月9日(金)
時間 午後2時～3時
場所 老人福祉センター常磐苑
対象 市内に在住し、認知症の人を介護する家族など
内容 認知症の人を介護する家族の交流会
定員 先着15人
申込方法 電話で申し込んでください

申込・問合せ先 健康つば愛好会(☎080-1198-4808、メールアドレス: tsubaohai@ Gmail.com)

も、両手当の対象となる場合があります。障害者手帳の有無は問いませんが、医師の診断書が必要です。また、所得制限があります。詳しくは問い合わせください。

特別障害者手当
対象 重度の障がい(2つ以上あり、日常生活で常時特別介護が必要な20歳以上の在宅の人。障がい者支援施設・養護老人ホームなどに入所したときや、病院などに継続して3ヶ月を超えて入院したときは支給されません)
支給額 月額2万7千350円
障害児福祉手当
対象 重度の障がいのため、日常生活で常時介護が必要な20歳未満の在宅の人
障がい児入所施設などに入所したときや、障がい者を支給事由とする公的年金を受給できるときは支給されません
支給額 月額1万4千880円
申請方法
障がい福祉課にある申請書に、認定請求書・医師の診断書などを添えて提出してください
申請・問合せ先
障がい福祉課(☎64-1372、FAX63-9000、FAX55-7708)

高齢者 障がい者 ひとり親家庭

福祉医療費助成制度

受給者証の更新月/該当する人は申請を

市内に在住する健康保険の加入者を対象に、医療費の自己負担額を助成する福祉医療費助成制度(＝下表)があります。

【申請・問合せ先】
国保医療課 (☎ 64-1374)

制度名	対象者	助成内容
老人医療(65～69歳)	65歳以上70歳未満で、所得税が課されない世帯の人	医療費の自己負担分の一部を助成 ※住民税非課税世帯の人は「一部負担金限度額適用認定証」の申請をすると、外来・入院時の医療費の自己負担額が軽減されます。
障害者医療	①～④のいずれかに該当する人 ①身体障害者手帳1級か2級を持っている ②療育手帳Aを持っている(IQ35以下) ③身体障害者手帳3級と、療育手帳Bを持っている(IQ50以下) ④精神障がいのある人で、障害基礎年金1級か2級を受給している	健康保険で受診したときの自己負担分を助成
ひとり親家庭医療	ひとり親家庭で、18歳に達する日以後、最初の3月31日までの子どもと親	

受給者証を更新

7月は同制度の受給者証の更新月です。現在交付を受けている人には、案内を送付しています。更新手続きを行い、引き続き対象となる人には、8月1日から使用できる受給者証を7月中旬に郵送します。手続きがまだの人や、新たに対象となる人は申請してください。
なお、老人医療制度は世帯構成・前年の収入などで該当・非該当が決まります。非該当となった人にはお知らせします。

一部負担金限度額適用認定証の対象者も申請を

住民税非課税世帯に交付する「福祉医療費の一部負担金限度額適用認定証」も、7月が更新月です。引き続き対象となる人や、新たに該当すると思われる人は、申請してください。
申請に必要なもの＝健康保険証・印鑑・障害者手帳・年金証書など
申請期限＝7月30日(金)

国民健康保険 7月は更新月

限度額適用認定証 必要な人は申請を

市は、市国民健康保険(市国保)の加入者で一定の条件を満たす人へ、医療費が高額になる場合に窓口での支払額が自己負担限度額までに「限度額適用認定証(写真)」を交付しています。
現在交付している同認定証の有効期限は7月31日です。8月以降も同認定証が必要な人は、申請してください。申請は7月1日から受け付けますが、交付は7月中旬以降です。
なお、7月上旬は窓口が混雑しますので、時間に余裕を持って来庁してください。

対象 市国保の加入者で、次のいずれかに該当する人
▼70歳未満
▼70歳以上で住民税非課税世帯
▼70歳以上で、住民税課税所得が145万円以上690万円未満の世帯
国民健康保険税の滞納がある場合は、交付できないことがあります。
申請方法 印鑑・健康保険証・世帯主のマイナンバーが分かるもの(写し可・本人確認書類を持参してください)
申請・問合せ先 国保医療課(☎64-1332)

ご用心! 暮らしの中の事故!

～その製品、安全に使っていますか?～

シリーズ⑫ 子どもの家の中での事故に注意!

子どもが家で遊んでいる時や、子どもだけで留守番する時に起こり得る事故を紹介いたします。

【事例①】
垂れ下がったブラインドやロールスクリーンのひもが首に絡まり窒息する。
◎事故防止のポイント
▼ひものつなぎ目が外れやすくなっているセーフティジョイント(＝上図)など、安全対策が施された製品を使う。
▼子どもの手に触れないよう、ひもをクリップなどで高い位置にまとめる。
▼いすやベッドなど、踏み台になるようなものをひもの近くに置かない。

【事例②】
かくれんぼなどでドラム式洗濯乾燥機に入り、ドアが閉じて窒息する。

◎事故防止のポイント
▼使用しない時は子どもが開けられないよう、「チャイルドロック機能」を活用する。
▼近くに乗りやすい台などを置かない。

【事例③】
在宅勤務時にリビングでパソコンを使用していると、子どもの足が電源コードに引っかかり転倒する。
◎事故防止のポイント
▼パソコンなどを使用する際は、配線や機器の配置に注意する。湯沸かしケトルのコードに引っかかり、熱湯がこぼれてやけどをしたケースもあります。
【相談・問合せ先】
消費生活センター(産業振興課内、☎63-1240〈平日午前9時～午後4時。正午～午後1時を除く〉)

こころの体温計

市HPで気軽にメンタルチェックができます。簡単な質問に答えると、ストレス状態などが確認できるほか、相談窓口も表示されますので、心のケアに役立ててください。
ストレス度が水槽で泳ぐ金魚、猫などの絵で表示されます。本人だけでなく、大切な家族の心の状態もチェックできます。
費用＝無料 (通信料は別途必要)

障がい福祉課(☎64-1372)

2021年度 自衛官等募集

募集 ①航空学生 ②一般曹候補生
科目 ③自衛官候補生

資格 ①海…18歳以上23歳未満の者
空…18歳以上21歳未満の者
②③18歳以上33歳未満の者

受付 ①②7月1日(木)～9月上旬
③3年間を通じて受け付け

詳しくは、ホームページをCheck!
自衛隊京都 検索

京都地方協力本部
宇治地域事務所
☎・FAX 0774-44-7139
〒611-0031 京都府宇治市法皇町71-5 C OXUBO 2021

広報紙に掲載の写真をご本人へ差し上げます。ご希望の人は秘書広報課(☎64-1300)へ
※市に著作権があるものも限られます



田辺公園プール
夏期も屋内のみ営業
田辺公園プールは、混雑を避けるため、例年夏期期間に営業している屋外プールの営業を中止します。

Table with 3 columns: 種別, 納期限, 問合せ先. Includes 市・府民税, 国民健康保険税, 後期高齢者医療保険料.

口座振替・自動払込の人は、8月1日(日)までに登録口座の預貯金残高を確認してください。また、バーコード付きの納付書はコンビニエンスストアやスマートフォンアプリでも納付できます。

催し・募集
天理山古墳群
現地説明会
日にち 7月10日(日) (雨天中止)
時間 午前9時30分から午後10時30分

わくわく体験クラブ
川遊びをしよう
日にち 7月25日(日)
時間 午前9時30分～11時30分
場所 野外活動センター

納分の税の徴収は京都地方税機構が行います。

市税の納付は口座振替・スマホ・コンビニで
固定資産税・都市計画税・市・府民税(普通徴収)・軽自動車税(種別割)・国民健康保険税(普通徴収)は、口座振替で納付できます。

一度手続きすると翌年度以降も継続され、納め忘れがなく便利です。
取扱い金融機関 京都銀行・南都銀行・京都信用金庫・京都中央信用金庫

また、市税の納付書でバーコードが印字されたものは、スマートフォンアプリ(ペイペイ・ライン)請求書払い)・コンビニエンスストアでも納付できます。



国民年金保険料免除・猶予申請は早めに
7月・令和4年6月分の国民年金保険料の免除・猶予の申請を受け付けます。

認められると納付を免除・猶予させていただきます。また、学生には学生納付特例制度があります。

なわ、免除・猶予を受けた場合は、保険料を全額納付した場合に比べて将来受け取る年金額が少なくなります。ただし、10年以上に免除・猶予分を納付すれば、全額納付した場合と同額の年金を受け取れます。

対象 20歳以上60歳未満で、次のいずれかに該当する人
本人・世帯主・配偶者の前年所得が一定額以下
失業など

納付猶予制度
対象 20歳以上50歳未満で、次のいずれかに該当する人
令和2年2月以降、新型コロナウイルス感染症の影響で保険料を納めることができない

申請・問合せ先
市民年金課 64-1333
京都府南年金事務所 075-644-1165

社会を明るくする運動
7月は社会を明るくする運動の強化月間です。犯罪・非行の防止と、罪を犯した人たちの更生について理解を深め、犯罪のない明るい社会を築こうとする

サマージャンボ宝くじ
7月13日から販売
販売期間 7月13日(火)～8月13日(金)
販売場所 全国の宝くじ売り場

人権擁護委員の再委嘱
市の人権擁護委員に、和泉律子さん(草刈)・大鉢美智子さん(三山木)が7月1日付で法務大臣から再委嘱されました。

消費生活講座(延期分)
参加者募集
緊急事態宣言延長により延期した消費生活講座の参加者を募集します。

田辺公園でザリガニ釣り体験
日にち 7月25日(日) (雨天中止)
時間 午前9時30分～正午
場所 田辺公園

和太鼓に親しもう
日にち 7月21日(木)
時間 午前10時～11時30分
場所 中央公民館

田辺警察署からのお知らせ
パソコンの偽警告文に注意!
パソコンでインターネットをしていると、突然、大音量のブザーとともに「ウイルスに感染した」という警告文と電話番号が表示され、電話を求められることがあります。

まさか伝える
住宅用火災警報器
点検・交換いつでも安心
年2回は点検! 10年で交換!
消防本部 63-7826

京たな de 子育て information
夏の遊びを楽しもう
子育て世帯生活支援特別給付金(ひとり親世帯以外分)
等割が非課税の人=申請は不要です

省エネにご協力を
めざせ!ゼロカーボンシティ
COOL CHOICE
地球温暖化防止のための賢い選択
明かりを消して、静かな夜を過ごす
セタライトダウン

第3次男女共同参画計画シリーズ③
スクラム通信
市は、令和3年度から10年間で計画期間とする「第3次京田辺市男女共同参画計画」を策定しました。
目標③ 共に支え合い活躍することができる地域の実現

なごみ伝言板

作：南久美子



【コロナ禍のオリンピック】

PRESENT Quiz クイズ

ヒントは広報紙の中に!!

高齢者と若者が同居
京田辺〇〇〇〇〇



京田辺産
はちみつ
3名様

はがきに次の質問の回答と郵便番号・住所・氏名・年齢・日中連絡がつく電話番号を書いて郵送してください。広報紙のほか、京田辺市eモニター(たなモニ)でも受け付けています。応募は1人1通に限ります。

- ①「〇」に入るクイズの答え
- ②興味を持った記事と感想
- ③空き家・空き室について思うこと
- ④資源ごみ(3面)について思うこと

正解者の中から抽選で3名様に、京田辺産のはちみつをプレゼントします。個人情報や賞品の発送のみに使用します。また、いただいた意見や感想は広報紙などで紹介する場合があります。なお、ご意見に対する個別回答はできませんのでご了承ください。

当選発表は、賞品の発送をもって代えさせていただきます。

しめきり=7月12日(月)(当日消印有効)

応募・問合せ先=秘書広報課(〒610-0393 住所不要) ☎64-1320

先月号の答え：ワクチン接種の所要時間は約「45」分
応募者数は、74人でした

◆世界では1日3食食べられない人がいっぱいいること
◆「食」について心掛けてお届けします!
◆「食」は健康の源です。お届けた読者の皆さんの声を広報ほっと京たなべに寄せられた読者の皆さんの声を広報ほっと京たなべに寄せられた読者の皆さんの声を

Readers Square 読者の広場

◆「食」について心掛けてお届けします!
◆「食」は健康の源です。お届けた読者の皆さんの声を広報ほっと京たなべに寄せられた読者の皆さんの声を広報ほっと京たなべに寄せられた読者の皆さんの声を

◆市民まつりに期待する
◆コロナ禍で課題もあるが、市民に明るさを取り戻せることを期待する(70歳代)
◆コロナ禍のモヤモヤを吹き飛ばすような市民の皆さんの熱演を拝見したい。また、皆さんのパワーやセンスを感じたい(40歳代)
◆イベントが少ない中、みんなが楽しめる企画を設けてくれるのはありがたい。まだまだ感染症対策が必要と思うので、スタッフの方々は色々大変だと思いが、安全に楽しめる催しを期待する(50歳代)

職員募集

【申込・問合せ先】
職員課(〒610-0393 住所不要)、
☎64-1324



令和4年度4月1日採用

正職員

市は、令和4年4月1日に採用する市職員を募集します。

募集職種・人数(予定)=右表のとおり
第1次試験日=9月19日(日)

申込方法=市ホームページ・職員課にある試験案内を確認し、本人が申込書を持参するか簡易書留で郵送してください

申込期間=8月10日(火)~16日(月)(必着)
(持参の場合は14日(土)を除く)

申込時間=午前8時30分~午後5時15分
(正午~午後1時を除く)

職種	人数(予定)
事務職員(民間企業経験者) 39歳以下で民間企業での経験が5年以上	若干名
技術職員(土木)(高校卒)	若干名
技術職員(建築)(高校卒)	1名
保育士・幼稚園教諭 (任期付・3年)	若干名

受験資格は試験案内で確認してください。

保健師・保育士・短期事務

会計年度任用職員

市は、非常勤の会計年度任用職員を募集します。

募集期間=7月5日(月)~14日(水)
応募方法など=市ホームページ・職員課にある募集案内をご覧ください

その他の職種は募集案内をご覧ください

職種(資格)	勤務日数	給与(月給)
保健師 保健師免許が必要	週4~5日	172,400円 ~230,300円
保育士(フルタイム) 保育士資格が必要	週5日	200,400円
短期事務 窓口・電話対応、 ワード・エクセルを 使用した業務経験 が1年以上	週5日	165,700円
児童厚生員(療育) 保育士資格・ 幼稚園教諭免許が必要	週5日	187,600円

新型コロナワクチン Information

■ワクチン関連コールセンター(予約・キャンセル・変更・問い合わせ)

☎0570-080-721(毎日午前9時~午後5時) FAX63-1157(キャンセルのみ)

今月から電話番号を変更しました

新型コロナワクチンに関する予約・問い合わせなどの対応を円滑に行うため、ナビダイヤルの導入・電話回線の増設を行いました。また、7月16日(金)からはウェブ予約を始めます。詳しくは、市ホームページをご覧ください。



コミュニティホールでの集団接種の様子

■ワクチン接種状況(6月24日現在)

1回目接種済み=10,946人
2回目接種済み=3,156人

■今後の接種券発送・予約スケジュール

対象(人数)	接種券発送予定日	市の集団接種の予約受付開始日(電話・ウェブ)
申請済みの人 ・基礎疾患のある人 ・介護施設などの従事者	6月30日(水) (発送済)	7月16日(金)午前9時から
60~64歳(約3,300人)		7月21日(水)午前9時から
50~59歳(約9,800人)	7月2日(金)	8月以降
40~49歳(約11,500人)	7月5日(月)	詳細が決まり次第、市ホームページなどでお知らせします。
12~39歳(約21,000人)	7月7日(水)から順次	

65歳以上の人の予約は、引き続き受け付けています。

受付開始日前の予約はできませんので、ご注意ください。

ウェブ予約追加!