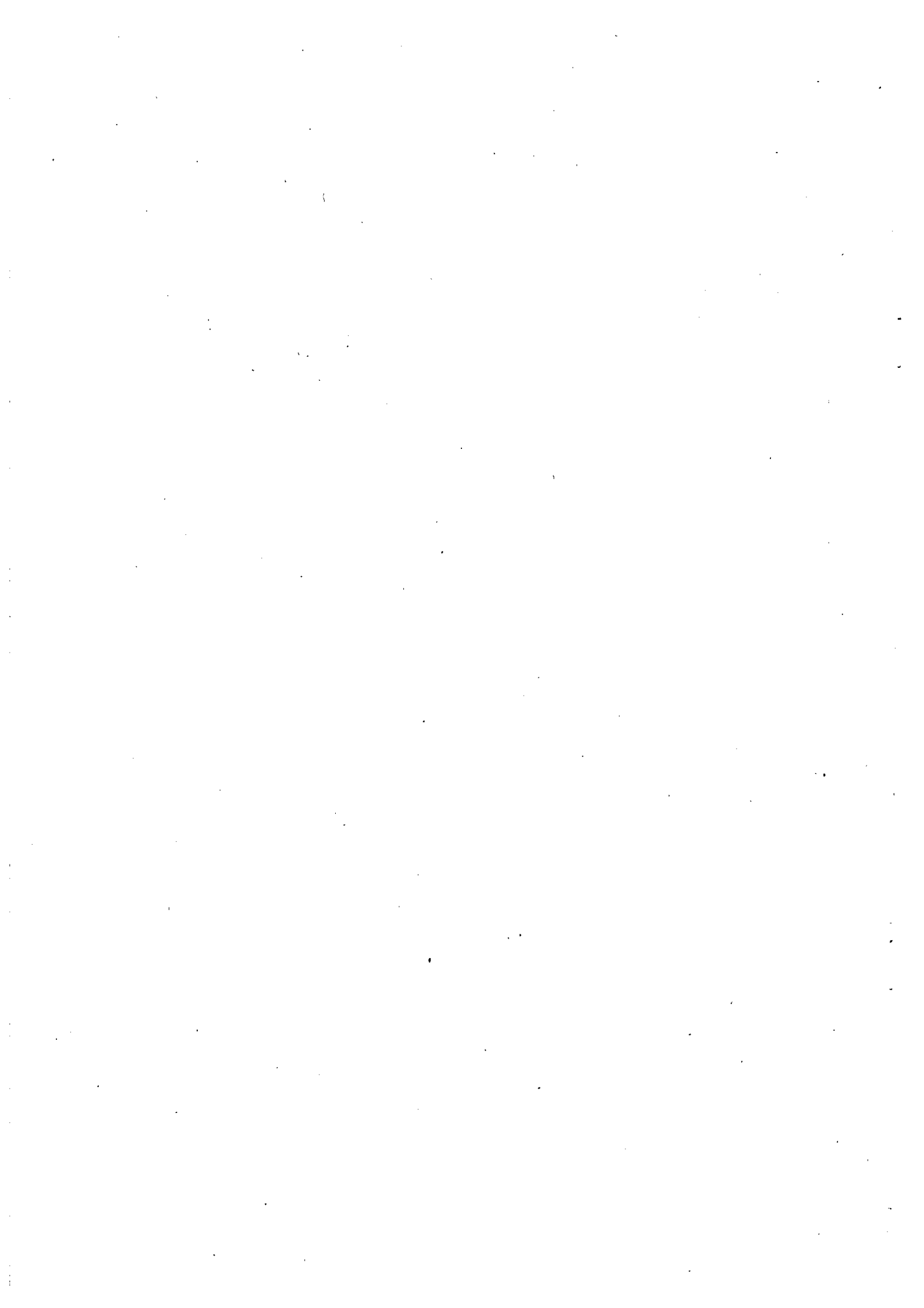


第2期京田辺市子ども・子育て支援事業計画における「教育・保育及び地域子ども・子育て支援事業の量の見込みと確保方策並びに新・放課後子ども総合プラン」の令和2年度の実施状況及び今後の方向性と確保方策について（中間報告）

- 1 教育・保育
幼稚園、保育所（園）、認定こども園
- 2 地域子ども・子育て支援事業
 - ① 時間外保育事業（延長保育事業）
 - ② 放課後児童健全育成事業（留守家庭児童会）
 - ③ 子育て短期支援事業（ショートステイ事業）
 - ④ 地域子育て支援拠点事業
 - ⑤ 幼稚園における一時預かり事業（預かり保育事業）
 - ⑥ 保育所、ファミリー・サポート・センターなどにおける一時預かり事業（一時保育事業）
 - ⑦ 病児・病後児保育事業
 - ⑧ 子育て援助活動支援事業（ファミリー・サポート・センター）
 - ⑨ 利用者支援事業（はぐはぐ）
 - ⑩ 妊婦に対する健康診査
 - ⑪ 乳児家庭全戸訪問事業（こんにちは赤ちゃん事業）
 - ⑫ 養育支援訪問事業など
 - ⑬ 実費徴収に係る補足給付を行う事業
 - ⑭ 多様な主体が本制度に参入することを促進するための事業
- 3 教育・保育の一体的提供及び推進体制
- 4 子育てのための施設等利用給付の円滑な実施の確保の内容に関する事項
- 5 新・放課後子ども総合プランに基づく取組



事業名

1 幼稚園、保育所（園）、認定こども園

事業概要

幼稚園は、義務教育及びその後の教育の基礎を培うものとして、幼児を保育し、幼児の健やかな成長のために適当な環境を与えて、その心身を助長することを目的としています。

保育所（園）は、保護者が日中就労や疾病などにより、就学前児童を保育することができないと認められる場合に、保護者に代わり保育を実施します。

認定こども園は、幼稚園、保育所の両方の機能を備え、就学前の教育、保育、子育て支援サービスを総合的に提供します。

<幼稚園・認定こども園（幼稚園枠）>

① 京田辺市子ども・子育て支援事業計画におけるニーズ量と確保量

計 画	第1期				第2期
	H28年度	H29年度	H30年度	R元年度	R2年度
ニーズ量	1,579人	1,587人	1,310人	1,284人	1,331人
特定施設	1,150人	1,150人	1,070人	1,015人	933人
それ以外	430人	437人	338人	338人	398人
確保量	1,580人	1,587人	1,408人	1,353人	1,433人
実績人数 (5/1)	1,294人	1,218人	1,165人	1,248人	1,163人

※特定施設とは、子ども・子育て支援新制度の確認を受けた幼稚園・認定こども園のことで、それ以外は子ども・子育て支援新制度の確認を受けていない幼稚園のことです。

② 令和2年度の実施状況及び今後の方向性と確保方策

<令和2年度の実施状況>

- ・特定施設の令和2年5月1日現在での利用者数は837人、それ以外の施設の入園者数は令和2年5月1日現在326人となっており、計画の確保量内に納まっていると思われます。
- ・待機児童は発生しておらず、希望者全員が利用できています。

- ・この事業は、令和2年4月から就学前教育・保育施策の一体的・総合的な展開を進めるため「保育所業務」と「幼稚園業務」を統合・集約した、輝くこども未来室が担当しています。

<今後の方向性と確保方策>

- ・令和2年4月において、待機児童は発生していません。
- ・今後も引き続き、「幼小接続カリキュラム」を展開します。
- ・令和5年4月に大住幼稚園が北部地域の拠点市立幼保連携型認定こども園として開園します。令和3年度には実施設計と園舎建築工事等を行います。
- ・令和3年4月に（仮称）みんなのき三山木こども園（幼稚園枠6人）が開園します。

③ 令和3年2月1日現在での幼稚園（特定施設）受入数

		1号	合計
認可幼稚園（京田辺市）	田辺幼稚園	100人	100人
	田辺東幼稚園	27人	27人
	草内幼稚園	84人	84人
	大住幼稚園	86人	86人
	三山木幼稚園	105人	105人
	松井ヶ丘幼稚園	48人	48人
	新幼稚園	115人	115人
	普賢寺幼稚園	51人	51人
	小計	616人	616人
認定こども園	ほもれび（京田辺市）	44人	44人
	松井ヶ丘保育園（京田辺市）	10人	10人
	歩学園幼稚園（八幡市）	54人	54人
	早苗幼稚園（八幡市）	3人	3人
	鴻池学園第三幼稚園（枚方市）	137人	137人
	春日丘幼稚園（枚方市）	8人	8人
	奈良カトリック幼稚園（奈良市）	1人	1人
	小計	257人	257人
合計		873人	873人

<保育所（園）・認定こども園（保育所枠）>

① 京田辺市子ども・子育て支援事業計画におけるニーズ量と確保量

計 画		第1期				第2期
		H28年度	H29年度	H30年度	R元年度	R2年度
ニーズ量		1,285人	1,284人	1,260人	1,560人	1,510人
2号 (3歳以上児)		724人	724人	858人	985人	833人
3号	1・2歳児	448人	440人	558人	440人	578人
	0歳児	115人	89人	128人	89人	99人
確保量		1,291人	1,287人	1,387人	1,671人	1,465人
実績人数 (4/1)		1,253人	1,199人	1,307人	1,299人	1,361人

② 令和2年度の実施状況及び今後の方向性と確保方策

<令和2年度の実施状況>

- ・令和2年4月1日現在での入園者数は1,361人でした。待機児童は発生していません。
- ・令和3年2月1日時点での利用者数は1,470人です。待機児童69人が発生しています。
- ・この事業は、令和2年4月から就学前教育・保育施策の一体的・総合的な展開を進めるため「保育所業務」と「幼稚園業務」を統合・集約した、輝くこども未来室が担当しています。

<今後の方向性と確保方策>

- ・保育施設は計画どおりに確保できていますが、保育を支える保育士確保も課題となっていることから、引き続き募集します。
- ・今後も引き続き、「幼小接続カリキュラム」を展開します。
- ・令和5年4月に大住幼稚園が北部地域の拠点市立幼保連携型認定こども園として開園します。令和3年度には実施設計と園舎建築工事等を行います。
- ・令和3年4月に（仮称）みんなのき三山木こども園（保育所枠90人）が開園します。

③ 令和3年2月1日現在での保育所入所数

		2号	3号	合計
認可保育所・園	河原保育所	155人	105人	260人
	河原保育所分園	－人	25人	25人
	草内保育所	63人	35人	98人
	三山木保育所	172人	85人	257人
	南山保育所	－人	35人	35人
	大住保育園	72人	56人	128人
	みみづく保育園	136人	88人	224人
	小計	598人	429人	1,027人
認定こども園・市外保育園	松井ヶ丘保育園（京田辺市）	127人	101人	228人
	こもれび（京田辺市）	75人	60人	135人
	歩学園幼稚園（八幡市）	17人	－人	17人
	早苗幼稚園（八幡市）	4人	－人	4人
	鴻池学園第三幼稚園（枚方市）	52人	－人	52人
	中登美こども園（奈良市）	1人	1人	2人
	たかやまこども園（生駒市）	－人	1人	1人
	真土保育園（弘前市）	－人	1人	1人
	Bambi 保育園（守口市）	－人	1人	1人
	すもも園（精華町）	－人	1人	1人
	みのり保育園（奈良市）	－人	1人	1人
	小計	276人	167人	443人
合計	874人	596人	1,470人	

事業名

2-① 時間外保育事業（延長保育事業）

事業概要

保護者の就労形態の多様化などにより、18時以降も保育を必要とする児童に対し、時間外で保育を行う事業

① 京田辺市子ども・子育て支援事業計画におけるニーズ量と確保量

計 画	第1期				第2期
	H28年度	H29年度	H30年度	R元年度	R2年度
ニーズ量	383人	382人	375人	371人	582人
実施箇所	7か所	7か所	7か所	8か所	8か所
確保量	383人	382人	375人	371人	582人
実績人数 (3/31)	445人	520人	760人	568人	582人 (見込み数)

② 令和2年度の実施状況及び今後の方向性と確保方策

<令和2年度の実施状況>

- ・令和3年2月1日現在での利用者数は577人です。
- ・令和3年3月31日時点での年間利用者数は582人となる見込みです。希望者全員の利用ができます。
- ・この事業は、令和2年4月から就学前教育・保育施策の一体的・総合的な展開を進めるため「保育所業務」と「幼稚園業務」を統合・集約した、輝くこども未来室が担当しています。

<今後の方向性と確保方策>

- ・令和3年4月の（仮称）みんなのき三山木こども園の開園に併せて、時間外保育事業（延長保育事業）を始めます。これにより、市内の6つの保育所（園）と3つのこども園（合計9か所）で時間外保育事業を実施します。
- ・令和5年4月に大住幼稚園が北部地域の拠点市立幼保連携型認定こども園として開園をするのに併せて、時間外保育事業（延長保育事業）を始めます。令和3年度には実施設計と園舎建築工事等を行います。

事業名

2-② 放課後児童健全育成事業（留守家庭児童会）

事業概要

保護者が就労などにより昼間家庭にいない児童を対象に、授業が終わった後の遊びや生活の場を提供し、指導員の活動支援のもと児童の健全育成を図る事業です。

平日の放課後のほか、土曜日・夏休みなどの長期休暇中にも実施しています。

① 京田辺市子ども・子育て支援事業計画におけるニーズ量と確保量

計 画	第1期				第2期
	H28年度	H29年度	H30年度	R元年度	R2年度
ニーズ量	782人	790人	800人	803人	972人
実施校	8校	8校	8校	8校	8校
確保量	820人	820人	820人	820人	1,129人
実績人数 (5/1)	840人	867人	933人	941人	985人

② 令和2年度の実施状況及び今後の方向性と確保方策

<令和2年度の実施状況>

- ・令和2年5月1日現在での登録児童数は985人です。
- ・学校施設の活用などにより、希望者全員の入会ができています。
- ・児童数は、成長によりひとりで留守番ができるようになった等の理由による退会により、例年、年度途中で登録児童数は減少します。令和3年2月1日現在での登録児童数は827人です。

<今後の方向性と確保方策>

- ・今後も専用施設の増設や学校施設の活用などにより、確保量を増やしていきます。
- ・令和3年4月の（仮称）みんなのき三山木こども園の開園に併せて、同園内に「みんなのき倶楽部」を設置し、放課後児童健全育成事業（留守家庭児童会）を始めます。

- 留守家庭児童会における開所時間の延長については、保護者のニーズを踏まえ検討します。
- 放課後児童支援員不足が深刻化しており、継続して募集を行うとともに、新たな確保策として、人材派遣会社の活用を行います。

事業名

2-③ 子育て短期支援事業（ショートステイ事業）

事業概要

保護者の疾病・疲労などの理由により家庭において養育を行うことが一時的に困難となった児童を児童福祉施設などにおいて一定の期間養育または保護を行う事業

① 京田辺市子ども・子育て支援事業計画におけるニーズ量と確保量

計 画	第1期				第2期
	H28年度	H29年度	H30年度	R元年度	R2年度
ニーズ量	0人	0人	0人	0人	0人
実施箇所	2か所	2か所	2か所	2か所	2か所
確保量	20人	20人	20人	20人	20人
実績人数 (3/31)	5人	5人	26人	2人	13人 (見込み数)

※計画策定の基礎資料として行った第2期京田辺市子ども・子育て支援のに関するニーズ調査において、「子育て短期支援事業」に関するニーズがなかったことから、ニーズ量は「0人」となっています。

② 令和2年度の実施状況及び今後の方向性と確保方策

<令和2年度の実施状況>

- ・令和3年2月1日現在での利用者数は0人です。
- ・令和3年3月31日時点での年間利用者数は13人となる見込みです。希望者全員の利用ができます。

<今後の方向性と確保方策>

- ・今後も引き続き、事業を進めます。

事業名

2-④ 地域子育て支援拠点事業

事業概要

在宅の乳幼児及びその保護者が相互の交流を行う場所を開設し、子育てについての相談、情報提供、助言その他の援助を行う事業

① 京田辺市子ども・子育て支援事業計画におけるニーズ量と確保量

計 画	第1期				第2期
	H28年度	H29年度	H30年度	R元年度	R2年度
ニーズ量	67,412人	66,899人	66,275人	65,688人	66,675人
実施箇所	8か所	8か所	7か所	8か所	8か所
確保量	69,200人	69,200人	69,200人	69,200人	69,262人
実績人数 (3/31)	65,538人	66,224人	61,101人	57,819人	26,773人 (見込み数)

<8か所の内訳> 支援センター3か所・児童館4館・子育てひろば1か所

② 令和2年度の実施状況及び今後の方向性と確保方策

<令和2年度の実施状況>

- ・令和3年2月1日現在での利用者数は22,311人です。
- ・令和3年3月31日時点での年間利用者数は26,773人となる見込みです。希望者全員の利用ができます。

<今後の方向性と確保方策>

- ・今後も引き続き、利用者ニーズを踏まえつつ子育てに係る講習会の内容充実を図ります。
- ・今後も引き続き、児童館などを子育て支援の場として事業を行い、既存の保育所(園)、幼稚園、認定こども園で園庭開放事業等を実施し、子育て支援の場として提供します。
- ・地域子育て支援センター松井山手は令和3年度に施設の賃貸借契約が満了となることから、令和4年度の開所をめざしてJR松井山手駅周辺エリアの商業施設への移転準備を進めます。

事業名

2-⑤ 幼稚園における一時預かり事業（預かり保育事業）

事業概要

通常の教育時間の前後や長期休業期間中などに、保護者の希望に応じて、園児を保育する事業

① 京田辺市子ども・子育て支援事業計画におけるニーズ量と確保量

計 画	第1期				第2期
	H28年度	H29年度	H30年度	R元年度	R2年度
ニーズ量	24,485人	24,612人	23,934人	23,649人	23,860人
実施箇所	8か所	8か所	8か所	10か所	10か所
確保量	67,200人	67,200人	67,200人	67,200人	85,200人
実績人数 (3/31)	27,980人	32,144人	32,635人	31,487人	33,011人 (見込み数)

(R2年度の内訳) 公立8幼稚園 25,050人
松井ヶ丘保育園 294人
こもれび 7,667人

② 令和2年度の実施状況及び今後の方向性と確保方策

＜令和2年度の実施状況＞

- ・令和3年2月1日現在での利用者数は27,509人です。
- ・平成30年3月31日現在での年間利用者数は33,011人となる見込みです。希望者全員の利用ができます。
- ・幼保連携型認定こども園こもれびでの一時預かり保育事業は、幼稚園児全員（1号認定児44人）に対して行っています。
- ・この事業は、令和2年4月から就学前教育・保育施策の一体的・総合的な展開を進めるため「保育所業務」と「幼稚園業務」を統合・集約した、輝くこども未来室が担当しています。

＜今後の方向性と確保方策＞

- ・令和3年4月の（仮称）みんなのき三山木こども園の開園に併せて、幼稚園における一時預かり事業（預かり保育事業）を始めます。

- これにより、市立 8 幼稚園と 3 つのこども園（合計 11 か所）で幼稚園における一時預かり事業（預かり保育事業）を実施します。
- 令和 5 年 4 月に大住幼稚園が北部地域の拠点市立幼保連携型認定こども園として開園をするのに併せて、同幼稚園から「幼稚園における一時預かり事業（預かり保育事業）」を引き継ぎます。令和 3 年度には実施設計と園舎建築工事等を進めます。

事業名

2-⑥ 保育所、ファミリー・サポート・センターなどにおける
一時預かり事業（一時保育事業）

事業概要

保護者が冠婚葬祭や育児疲れなどの理由により、家庭での保育が一時的に困難となった子どもを、主に昼間、保育所（園）で一時的に預かる事業

① 京田辺市子ども・子育て支援事業計画におけるニーズ量と確保量

計 画	第1期				第2期	
	H28年度	H29年度	H30年度	R元年度	R2年度	
ニーズ量	6,421人	6,372人	6,313人	6,257人	5,477人	
実施箇所	3か所	3か所	3か所	5か所	5か所	
確保量	保育所	7,500人	7,500人	7,500人	7,500人	13,920人
	ファミサポ	1,100人	1,100人	1,100人	1,100人	600人
確保量	8,600人	8,600人	8,600人	8,600人	14,520人	
実績人数 (3/31)	4,230人	5,284人	4,473人	5,841人	4,838人 (見込み数)	

(R2年度の内訳) 保育所等 3,264人
こども園 1,213人
ファミサポ 361人

② 令和2年度の実施状況及び今後の方向性と確保方策

<令和2年度の実施状況>

- ・令和3年2月1日現在での利用者数は4,032人です。
- ・保育所における一時保育事業では、日によってはキャンセル待ちが発生しました。
- ・令和3年3月31日時点での年間利用者数は4,838人となる見込みです。希望者全員の利用ができます。

<今後の方向性と確保方策>

- ・令和3年4月の（仮称）みんなのき三山木こども園の開園に併せて、一時預かり事業（一時保育事業）を始めます。

- これにより、市立2保育所と3つの幼保連携型認定こども園、ファミリー・サポート・センター（合計6か所）で事業を実施します。
- 令和5年4月に大住幼稚園が北部地域の拠点市立幼保連携型認定こども園として開園をするのに併せて、一時預かり事業（一時保育事業）を始めます。令和3年度は実施設計と園舎建築工事等を進めます。

事業名

2-⑦ 病児・病後児保育事業

事業概要

児童が病中または病気の回復期にあつて集団保育が困難な期間、
 保育所（園）・医療機関などに付設された専用スペースなどで看護師等が一時的に保育する事業

① 京田辺市子ども・子育て支援事業計画におけるニーズ量と確保量

計 画	第1期				第2期
	H28年度	H29年度	H30年度	R元年度	R2年度
ニーズ量	1,232人	1,258人	1,288人	1,296人	1,025人
実施箇所	2か所	2か所	2か所	2か所	2か所
確保量	2,880人	2,880人	2,880人	2,880人	2,880人
実績人数 (3/31)	1,194人	1,174人	1,160人	1,040人	415人 (見込み数)

(R2年度の内訳) 浜口キッズクリニック 312人
 やすらぎ保育園 103人

② 令和2年度の実施状況及び今後の方向性と確保方策

＜令和2年度の実施状況＞

- ・令和3年1月31日現在での利用者数は346人（浜口キッズクリニック260人、やすらぎ保育園86人）です。
- ・令和3年3月31日時点での年間利用者数415人となる見込みです。希望者全員の利用ができます。
- ・この事業は、令和2年4月から就学前教育・保育施策の一体的・総合的な展開を進めるため「保育所業務」と「幼稚園業務」を統合・集約した、輝くこども未来室が担当しています。

＜今後の方向性と確保方策＞

- ・令和5年4月に大住幼稚園が北部地域の拠点市立幼保連携型認定こども園として開園をするのに併せて、体調不良児対応型病児保育事業を始めます。令和3年度は実施設計と園舎建築工事等を進めます。

事業名

2-⑧ 子育て援助活動支援事業（ファミリー・サポート・センター事業）

事業概要

乳幼児や小学生などの児童を有する子育て中の保護者を会員として、児童の預かりなどの援助を受けることを希望する者と当該援助を行うことを希望する者との相互援助活動に関する連絡、調整を行う事業

① 京田辺市子ども・子育て支援事業計画におけるニーズ量と確保量

計 画	第1期				第2期
	H28年度	H29年度	H30年度	R元年度	R2年度
ニーズ量	2,594人	2,659人	2,756人	2,805人	2,945人
確保量	4,156人	4,202人	4,346人	4,491人	4,515人
実績件数 (3/31)	2,879人	2,884人	2,388人	2,704人	1,999人 (見込み数)

② 令和2年度の実施状況及び今後の方向性と確保方策

＜令和2年度の実施状況＞

- ・令和3年2月1日現在での利用者数は1,666人です。
- ・令和3年3月31日時点での年間利用者数は1,999人となる見込みです。すべての依頼を受けることができます。

＜今後の方向性と確保方策＞

- ・今後も引き続き、支援体制の充実及び事業の継続性を図るため、まかせて会員の登録会・講習会の開催や、会員の定着を図るための研修会や交流会などのPRに努め増員を図ります。

事業名

2-⑨ 利用者支援事業（はぐはぐ）

事業概要

子どもまたはその保護者に、教育・保育施設や地域の子育て支援事業などの情報提供及び必要に応じ相談・助言を行うとともに、関係機関との連絡調整などを実施する事業

① 京田辺市子ども・子育て支援事業計画における確保量

計 画		第1期				第2期
年 度		H28年度	H29年度	H30年度	R元年度	R2年度
三 一 一 量		1か所	1か所	1か所	1か所	1か所
実績数 (4/1)	特定型	1か所	1か所	1か所	1か所	1か所
	母子 保健型				1か所	1か所

② 令和2年度の実施状況及び今後の方向性と確保方策

＜令和2年度の実施状況＞

- ・令和2年4月1日現在での実績数は特定型1か所、母子保健型1か所です。
- ・本市の子育て情報を気軽に入手していただくため、本市ホームページ「京たなべ de 子育て」の各ページにリンクできるQRコード付きの「子育て応援ガイドブック概要版」を1,500部発行しました。

＜今後の方向性と確保方策＞

- ・今後も引き続き、保育所入所に関する相談や子育てに関する相談・助言を行うとともに、関係機関との連絡調整、広報媒体や子育て応援ガイドブック、フェイスブック等を活用して情報発信を行います。
- ・子どもが生まれた家庭を祝福し健やかな成長を願い、子育てに伴う家庭の負担軽減の一助として、防災用品を含むベビー用品を届ける、はぐはぐ赤ちゃん応援事業を行います。

- 居宅訪問型の産後ケア事業に加え、短期入所型と通所型の事業を行います。
- 専門職の職員が妊娠・出産・子育て等に係る相談を行います。
- 産前・産後サポート事業を行います。

事業名

2-⑩ 妊婦に対する健康診査

事業概要

妊婦の健康の保持及び増進を図り、安心・安全な出産に資するよう、①健康状態の把握②検査計測③健康指導を行うとともに、妊娠期間中の適時に、必要に応じた医学的検査を実施する事業

① 京田辺市子ども・子育て支援事業計画における確保量

計 画	第1期				第2期
	H28年度	H29年度	H30年度	R元年度	R2年度
三 一 一 量	611人	605人	601人	595人	625人
受診票交付者数 (3/31)	599人	625人	629人	547人	546人 (見込み数)
<参考> 受診者数 (3/31)	878人	853人	882人	832人	822人 (見込み数)

② 令和2年度の実施状況及び今後の方向性と確保方策

<令和2年度の実施状況>

- ・令和3年2月1日現在での受診票交付者数は455人、受診者数は685人です。
- ・令和3年3月31日時点での年間受診票交付者数は546人となる見込みです。希望者全員に対して母子健康手帳に「妊婦健康診査公費負担受診券または助成」を添付し妊婦健康診査費用（14回分）を助成できます。
- ・令和3年3月31日時点での年間受診者数は822人となる見込みです。
- ・多胎妊娠をされている方が妊婦健診を通常より多く受けられるよう、令和2年度から追加で基本健診6回、超音波健診3回を公費負担で受けることができるよう助成を始めました。

<今後の方向性と確保方策>

- ・今後も引き続き、京都府医師会及び大阪府医師会の医療機関並びに京都府助産師会の助産所で実施します。それ以外の医療機関においては助成事業として実施します
- ・検査項目は現状及び国の方向性に沿って実施します。

事業名

2-⑪ 乳児家庭全戸訪問事業（こんにちは赤ちゃん事業）

事業概要

子育て家庭の孤独化を防ぎ、乳児の健全な育児環境の確保を目的に生後4か月までの乳児のいるすべての家庭を訪問し、子育て相談や支援に関する情報提供、養育環境などを把握する事業

① 京田辺市子ども・子育て支援事業計画における確保量

計 画	第1期				第2期
	H28年度	H29年度	H30年度	R元年度	R2年度
三つズ値	555人	550人	546人	541人	568人
対象人数 (3/31)	572人	528人	564人	556人	483人 (見込み数)
訪問実施数 (3/31)	551人	512人	549人	551人	438人 (見込み数)

※訪問実施数には他市町村からの依頼も含まれます

② 令和2年度の実施状況及び今後の方向性と確保方策

＜令和2年度の実施状況＞

- ・令和3年2月1日時点での対象人数は403人、訪問実施数は365人です。
- ・令和3年3月31日時点での年間対象人数は483人、年間訪問実施数は438人となる見込みです。

＜今後の方向性と確保方策＞

- ・今後も引き続き、対象者全員に訪問ができるよう努めるとともに、対象児が低出生体重児等で入院中であつたり、里帰り出産で本市におられないなど訪問できないケースについては、その状況の把握を行います。
- ・「エジンバラ産後うつ病質問票」を実施します。
- ・職員の相談技術のさらなるスキルアップを図り、充実させます。

事業名

2-⑫ 養育支援訪問事業など

事業概要

養育支援が特に必要な家庭に対し、その居住を訪問して養育に関する指導・助言などを行う事業

① 京田辺市子ども・子育て支援事業計画における確保量

計 画	第1期				第2期
	H28年度	H29年度	H30年度	R元年度	R2年度
三ヶ数量	103件	102件	101件	100件	120件
実績件数 (3/31)	94件	105件	112件	73件	103件 (見込み数)
延べ訪問回数 (3/31)	153回	160回	151回	134回	206回 (見込み数)

② 令和2年度の実施状況及び今後の方向性と確保方策

<令和2年度の実施状況>

- ・令和3年2月1日現在での実施件数は86件、延べ訪問回数は172回です。
- ・令和3年3月31日時点での年間実施件数は103件、年間延べ訪問回数は206回となる見込みです。

<今後の方向性と確保方策>

- ・育児不安を抱える人が増えているといわれる現在、保護者が適切に不安に対処し、安心して子育てができるよう必要な支援や助言を行うため、今後も引き続き全戸訪問に努めます。
- ・今後も京田辺市要保護児童対策地域協議会との連携を図ります。

事業名

2-⑬ 実費徴収に係る補足給付を行う事業

事業概要

施設によっては実費徴収などの上乗せ徴収を行う場合が想定されている。日用品・文房具など必要な物品の購入に要する費用や行事への参加に要する費用などの実費負担の部分について、低所得者の負担軽減を図るため、公費による補助を行う事業

① 京田辺市子ども・子育て支援事業計画における確保方策

計 画	第1期				第2期
	H28年度	H29年度	H30年度	R元年度	R2年度
確保方策	実施する	実施する	実施する	実施する	実施する
確保実績 (3/31)	3件	4件	2件	19件	18件 (見込み数)

② 令和2年度の実施状況及び今後の方向性と確保方策

＜令和2年度の実施状況＞

- ・令和3年2月1日現在での実績数は4件です。
- ・令和3年3月31日時点での年間実施件数は18件となる見込みです。全件、実費徴収に係る補足給付を行います。
- ・この事業は、令和2年4月から就学前教育・保育施策の一体的・総合的な展開を進めるため「保育所業務」と「幼稚園業務」を統合・集約した、輝くこども未来室が担当しています。

＜今後の方向性と確保方策＞

- ・今後も引き続き、実費徴収に係る補足給付を行う事業を実施します。

事業名

2-⑭ 多様な主体が本制度に参入することを促進するための
事業

事業概要

子ども・子育て支援制度等の円滑な施行のためには、多様な事業者の能力を生かしながら、保育所（園）・地域型保育事業などの整備を促進していくこととされています。

しかしながら、新たに整備・開設した施設や事業が安定的、かつ継続的に事業を運営し、利用者の信頼関係を築いていくためには一定期間必要であることから、新規事業者が事業を円滑に運営していくことができるよう、支援、相談・助言、さらには、他の事業者の連携施設のあっせんなどを行う事業

① 計画期間における実績数

計 画	第1期				第2期
	H28年度	H29年度	H30年度	R元年度	R2年度
実績数 (3/31)	0件	1件	1件	1件	0件

② 令和2年度の実施状況及び今後の方向性と確保方策

＜令和2年度の実施状況＞

- ・令和3年2月1日現在での実績数は0件でした。
- ・令和3年3月31日時点での実施件数は0件となる見込みです。
- ・この事業は、令和2年4月から就学前教育・保育施策の一体的・総合的な展開を進めるため「保育所業務」と「幼稚園業務」を統合・集約した、輝くこども未来室が担当しています。

＜今後の方向性と確保方策＞

- ・民間活力を活用した特定教育・保育施設等の整備・運営を促進するため、支援等を行います。

事業名

3 教育・保育の一体的提供及び推進体制の確保

事業概要

本市における、教育・保育の一体的提供及び推進体制の確保を行う事業

① 「京田辺市子ども・子育て支援施策推進会議」の設置状況

- ・設置時期 令和2年9月16日
- ・設置目的 子ども・子育て支援に係る施策を総合的かつ円滑に推進するためこと
- ・構成員 こども政策監・輝くこども未来室長・輝くこども未来室担当課長・市立保育所長・市立幼稚園長
健康福祉部長・健康福祉部副部長・子育て支援課長・社会福祉課長・障がい福祉課長・高齢者支援課長
教育部長・教育指導監・教育部副部長・学校教育課長・こども・学校サポート室総括指導主事・社会教育課長
企画政策部副部長・市民部副部長・建設部副部長

② 令和3年3月31日現在での開催状況

令和2年度の開催実績（見込み数）

子ども・子育て支援施策推進会議	1回
子ども・子育て支援施策推進会議実務担当者会議	7回
幼稚園・保育所・児童館管理職懇談会	0回
幼保合同研修会	0回
幼保合同保健研修	2回
幼稚園教育研究会	3回
保育所職員研修会	0回
大住こども園プロジェクト会議	12回

③ 令和2年度の実施状況及び今後の方向性と確保方策

<令和2年度の実施状況>

- ・第2期京田辺市子ども・子育て支援事業計画の策定を契機に、子ども・子育て支援施策推進会議を立ち上げました。
- ・本市で初めて公立幼保連携型認定こども園が令和5年4月に開園することから、幼稚園教諭・保育士ら10人で組織する「大住こども園プロジェクト会議」を設置し、同園の運営等に係る調整を行いました。
- ・教育・保育の質の向上のために研修会を開催しました。
- ・新型コロナウイルス感染症の感染拡大防止のため、開催ができない研修会等がありました。
- ・各種の会議を開催し、本市における今後の就学前教育・保育事業を進める上での課題を抽出し、共有等を図りました。
- ・この事業は、令和2年4月から就学前教育・保育施策の一体的・総合的な展開を進めるため「保育所業務」と「幼稚園業務」を統合・集約した、輝くこども未来室が担当しています。

<今後の方向性と確保方策>

- ・全ての就学前の子どもに義務教育を見据えた質の高い教育・保育を保障しながら多様な教育・保育ニーズなどに対応していくため、幼保連携型認定こども園の導入を進めます。
- ・「大住こども園プロジェクト会議」を開催し、同園の運営等に係る調整を行います。
- ・平成29年9月に策定した「こどもが輝く京田辺の実現に向けた基本方針」を具体化するために策定した「第1期京田辺市立幼稚園・保育所再編整備計画」を進めます。
- ・今後も引き続き、「幼小接続カリキュラム」の実践等を進めます。
- ・幼保合同研修会（年2回）・保健研修（年2回）・幼稚園教育研究会（年2回）・保育所職員研修会（年2回）などを開催します。

事業名

4 子育てのための施設等利用給付の円滑な実施の確保の内容に関する事項

事業概要

幼児教育・保育の無償化に伴い、子ども・子育て支援新制度に移行していない幼稚園や認可外保育施設等を利用する保護者が無償化の対象となるためには、施設等利用給付認定を受ける必要があります。このため、保護者の経済的負担の軽減や利便性等を配慮し、円滑に実施する事業

① 子育てのための施設等利用給付の方法について

保護者の経済的負担の軽減や利便性等を配慮し、原則給付は年4回としています。

また、特定子ども・子育て支援施設等に対して施設等利用費を給付する場合は、資金繰りに支障を来すことがないように、給付時期に配慮しています。

② 子育てのための施設等利用給付の申請について

当該利用者が主に利用している施設に取りまとめを依頼し、利用者の利便性を図るとともに、過誤請求や支払いの防止を図っています。

③ 京都府との連携について

必要に応じて、京都府に施設の運営状況、監査状況等に関する情報の提供を依頼しています。

また、立入調査への同行、関係法令に基づく是正指導等の協力を要請するなど、子育てのための施設等利用給付の適正な支給の確保のため、京都府との連携を図っています。

事業名

5 新・放課後子ども総合プランに基づく取組

事業概要

国において策定された「新・放課後子ども総合プラン」に基づき、放課後児童クラブ（留守家庭児童会）と放課後子ども教室の連携を進める事業

① 留守家庭児童会の登録数

登録児童数	985 人	令和2年5月1日現在
-------	-------	------------

② 留守家庭児童会及び放課後子ども教室の一体型実施の開催箇所数

箇所数	0 か所	年間見込数
-----	------	-------

・新型コロナウイルス感染症の感染拡大防止のため、開催できませんでした。

③ 放課後子ども教室の実施箇所数

箇所数	0 か所	年間見込数
-----	------	-------

・新型コロナウイルス感染症の感染拡大防止のため、開催できませんでした。

④ 留守家庭児童会及び放課後子ども教室の一体的な、又は連携した実施に関する具体的な方策

・両事業のスタッフの情報共有・情報交換を図るとともに、放課後子ども教室の内容・実施日等について協議します。

⑤ 留守家庭児童会及び放課後子ども教室への小学校の施設や教室等の活用に関する具体的な方策

・特別教室等の学校施設の活用を図ります。

⑥ 留守家庭児童会及び放課後子ども教室の実施に係る教育委員会と福祉部局の具体的な連携に関する方策

・両事業とも、教育委員会において一元的に所管します。

⑦ 特別な配慮を必要とする児童への対応に関する方策

- ・両事業のスタッフの情報共有・情報交換を図るとともに、放課後子ども教室の内容・実施日等について協議します。

⑧ 地域の実情に応じた留守家庭児童会の開所時間の延長に係る取組

- ・留守家庭児童会における開所時間の延長については、保護者のニーズを踏まえ検討します。また、高齢者等の地域の人材活用や地域の実情に応じた効果的・効率的な運営に取り組みます。

⑨ 留守家庭児童会の役割をさらに向上させていくための方策

- ・適切な遊び、生活の援助ができる指導力を養い、きめ細やかな配慮と適切な判断ができるよう放課後児童支援員等の研修を通じて支援の質の向上を目指します。

⑩ 留守家庭児童会における育成支援の内容について、利用者や地域住民への周知を推進させるための方策

- ・ホームページや広報紙による周知を継続するとともに、保護者説明会等において留守家庭児童会の育成支援の内容について周知を推進します。