

アンケート集計結果【令和2年度第3回】

今回のテーマは「京田辺市の路線バス」でした。

新型コロナウイルス感染症の拡大によって公共交通を取り巻く状況はかつてない厳しさに見舞われており、「公共交通崩壊」という言葉も現実味を帯びています。

今回の調査は、市内で3社（京阪バス株・京都京阪バス株・奈良交通株）が運行している路線バス事業に対する市民の意見や意向をお聞きし、今後の事業運営の参考とするために行いました。

- ◆たなモニ登録者数 310人
- ◆アンケート実施期間 令和3年3月12日(金)～23日(火)
- ◆回答者数(回答率) 57人(18.4%)
- ◆担当課 計画交通課（電話 0774-63-1219）

※各設問のNは、設問に対する有効回答者数を意味します。

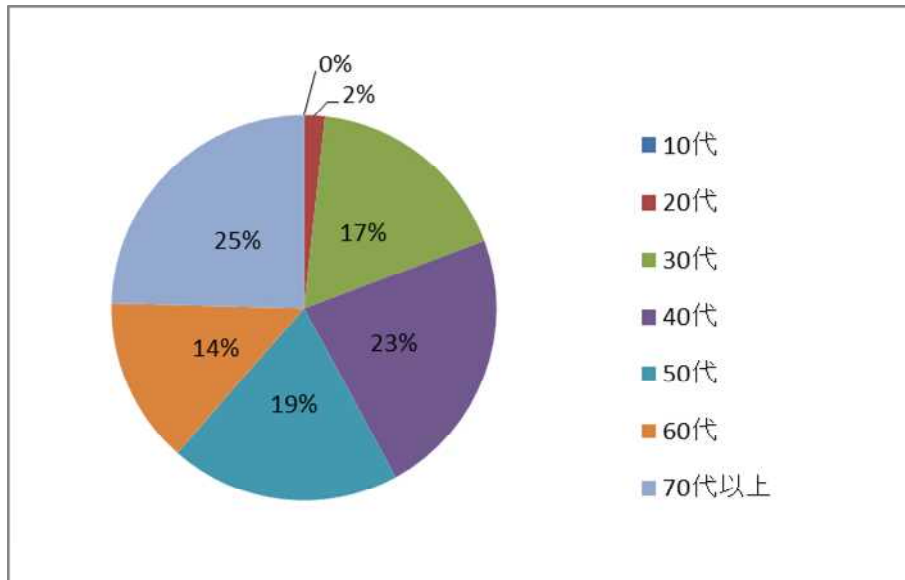
※割合(%)は小数点以下を四捨五入しています。このため、択一式の回答は合計が100%にならない場合があります。

※複数回答の設問は、割合の合計が100%を超える場合があります。これは、回答総数ではなく、有効回答者数を分母としているためです。

※本文やグラフ・数表上の選択肢表記は、語句を簡略化し表示しています。

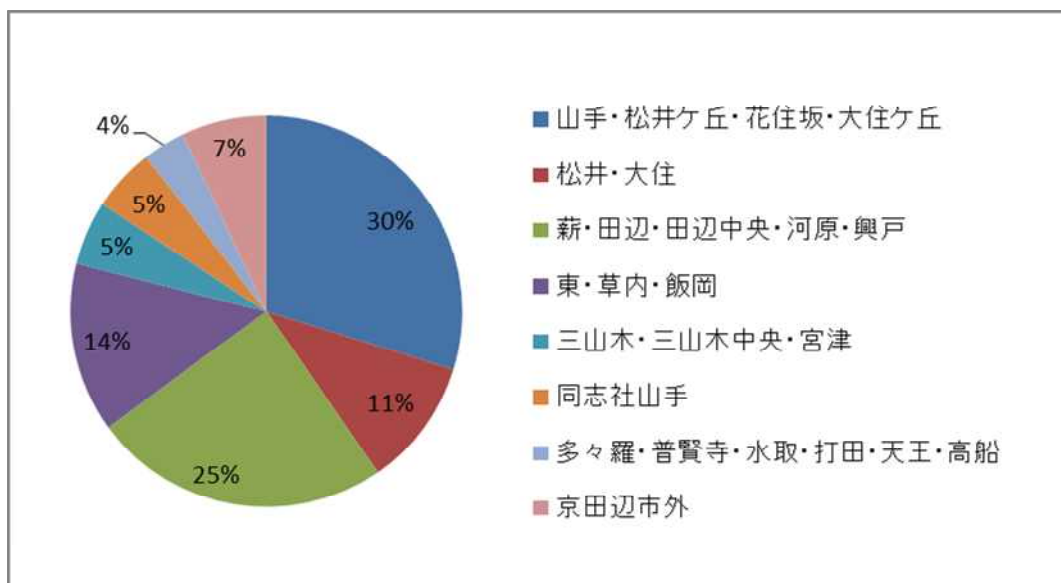
Q1 あなたの年代をお答えください。

[択一選択・N=57]



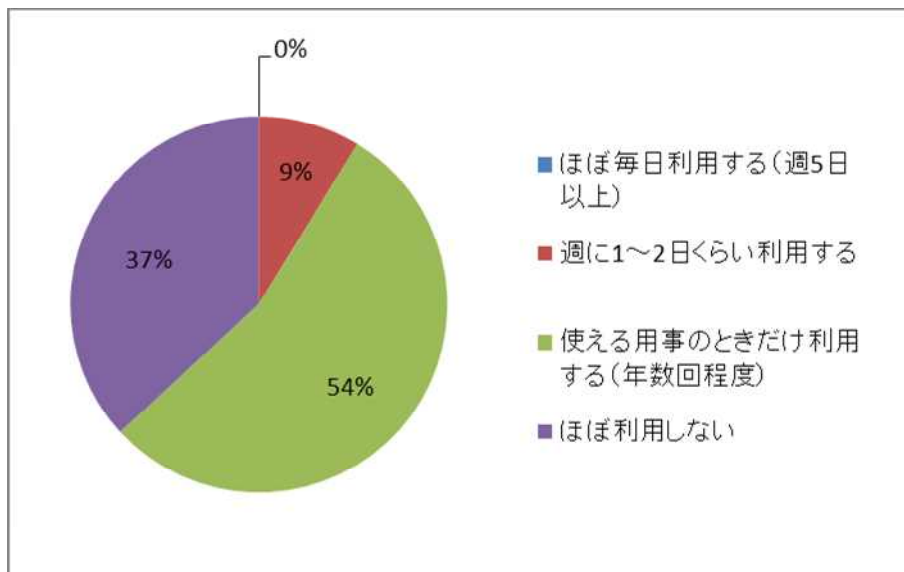
Q2 あなたのお住まいの地区を教えてください。

[択一選択・N=57]



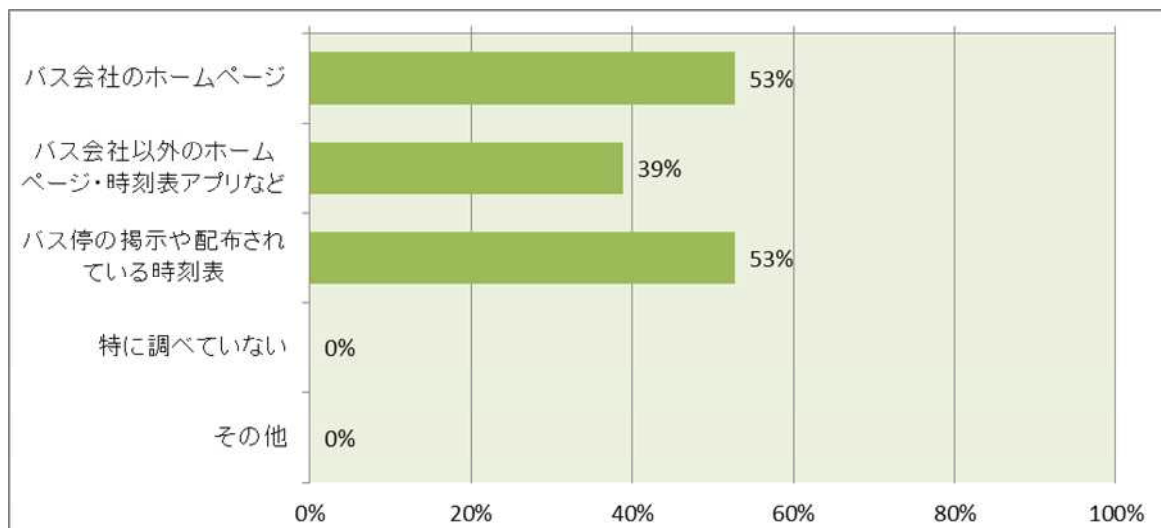
Q3 あなたは、路線バスをどの程度利用しますか。

[択一選択・N=57]



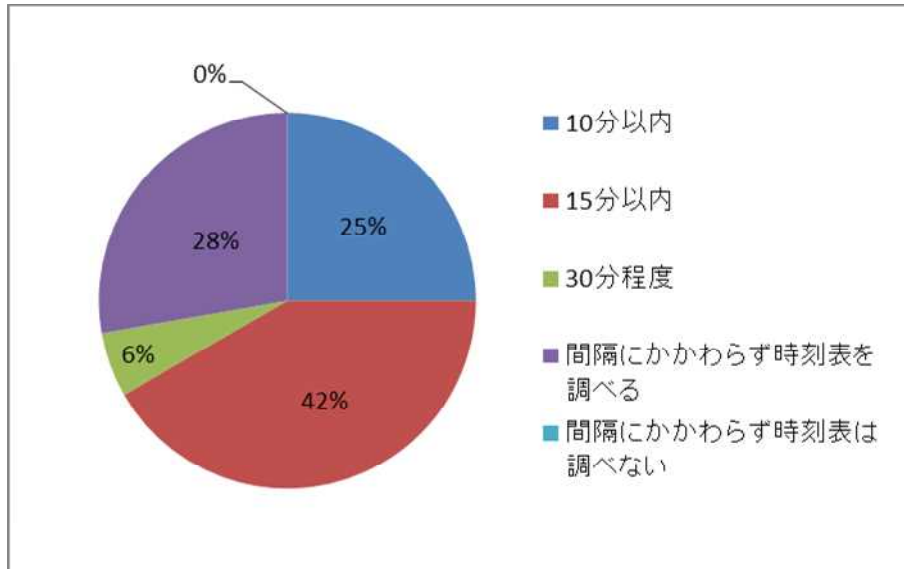
Q4 Q3でバスを「利用する」と回答した人にお聞きします。あなたは、バスの時刻をどのようにして調べていますか。(複数選択)

[複数選択・N=52]



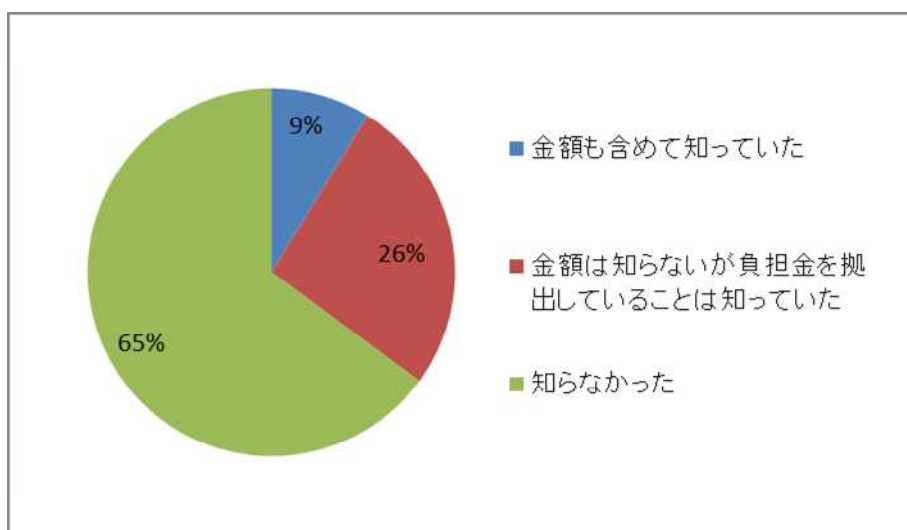
Q5 Q3でバスを「利用する」と回答した人にお聞きます。あなたは、路線バスがどれぐらいの間隔で走っていれば、時刻表を調べずにバス停へ向かいますか。

[択一選択・N=36]



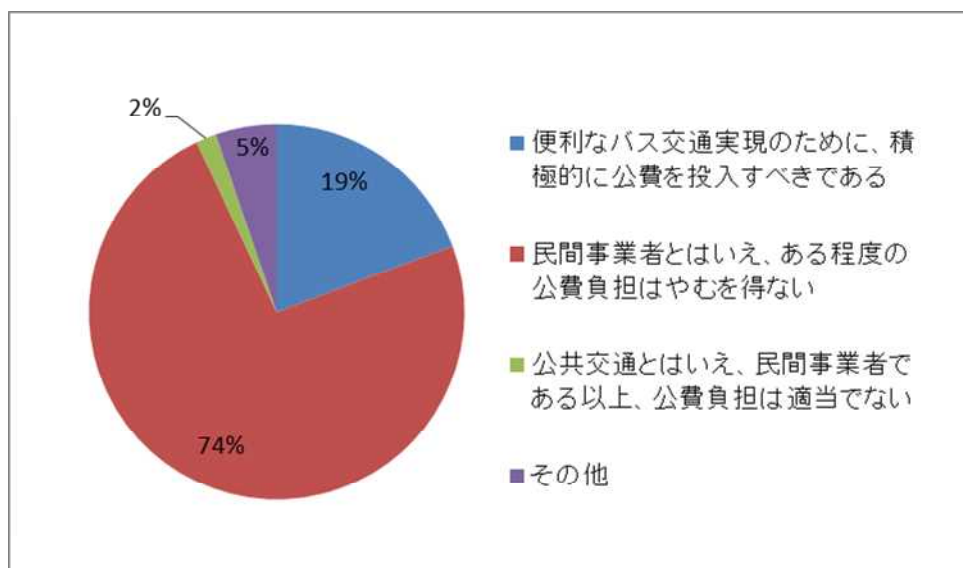
Q6 あなたは、市が令和2年度に、京阪バス(株)・奈良交通(株)に、合わせて年間4,700万円の負担金を拠出していることを知っていましたか。

[択一選択・N=57]



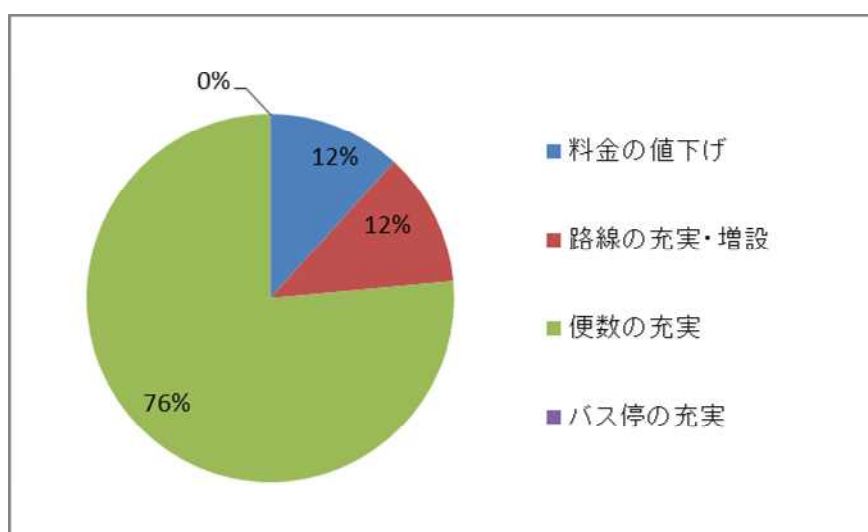
Q7 民間事業者の路線バス事業に対し公費負担(税金を使う)することについて、あなたの考えに近いものはどれですか【参考:京田辺市の令和3年度一般会計の当初予算額は266億1,000万円で、このうち公共交通の活性化に充てられた予算は約5,300万円(0.2%)です】

[択一選択・N=57]



Q8 Q7で「積極的に公費を投入すべき」と回答した人にお聞きします。どの分野に重点的に公費を投入すべきか、あなたの考えに近いものをお答えください。

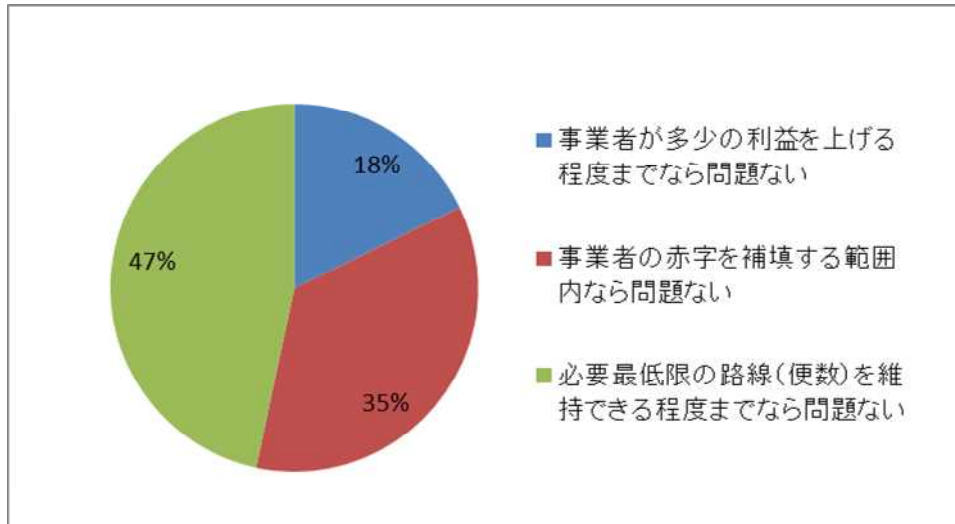
[択一選択・N=17※]



※本設問の対象外の方からも回答をいただいたため、有効回答数が多くなっています。

Q9 Q7で「公費負担はやむを得ない」と回答した人にお聞きします。どの程度の公費負担が適当か、あなたの考えに近いものをお答えください。

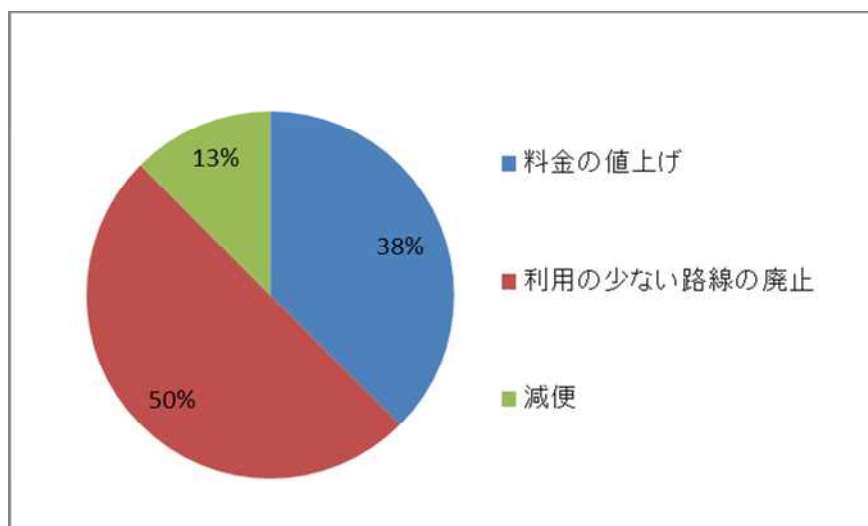
[択一選択・N=45※]



※本設問の対象外の方からも回答をいただいたため、有効回答数が多くなっています。

Q10 Q7で「公費負担は適当でない」と回答した人にお聞きします。事業者が、赤字を解消するためにやむを得ず着手する改善策のうち、あなたが最善と考えるものはどれですか。

[択一選択・N=8※]



※本設問の対象外の方からも回答をいただいたため、有効回答数が多くなっています。

Q11 Q7で「その他」と答えた方にお伺いします。具体的なお答えをご回答ください。

[自由記述・抜粋]

- ・ 公費を投入して利用者が増えるとかメリットがあれば、投入した方がよいと考えるが、意味が無いのならやめてもらいたい。自動車は、二酸化炭素排出や、輸入石油に頼らざるおえない面など、なるべく減らしていった方がいいのは間違いないので、町中では、道を狭くして自動車を使うことを不便にするとか、駐車場を郊外しか作らせないなど、規制をして、バスや電車などの公共交通機関を使わざるをえないようにしていかないといけないと思う。そういう規制なども合わせてできるのであれば、公費投入は賛成です。個人的には、バスが便利になれば、とても嬉しいです。
- ・ 積極的に公費を投入に回答しましたが、民間で対応できなければ公営バスの運行という考え方もあると思います。市民サービスの為に市の職員を使ってバスを運行することも考えてはいかがですか。収益が上がらなければ「なんでも民間委託」という考え方はそろそろ転換してもいいのでは、柔軟な発想が必要
- ・ 民間の交通機関は直急とか遠距離で限定でいいと思います。京田辺駅、松井山手駅近距離やスーパーを回る線は循環バスを市が運営し、学生や高齢者にはパス制度を、他は一律100円で乗れる制度をすればいかがでしょうか。そうすれば山手幹線の渋滞も少しは緩和されるのではと思いますが。
- ・ 公費負担も必要ではあると思います。ただ公費を負担するなら、それに対しバス会社に、このルートに対し必要とする時間で運行できているとか、無駄な走行がなされていないかなどをしっかりと把握して住民が本当に利用できる形で運行されることに対して公費を負担してほしいと思います。例えば、現在打田・天王方面に対しては、バスが利用しやすい時間帯には全くなっていないと思われます。学校に対しての時間はそれでいいですが、一般の方が往復で乗車を考えられる時間がないため結局は片道も乗れない状態ではないかと思えます。ほかの地区でもそのような地区は結構あるかと思えます。例えば、そのような地区に対しては基本の数便は毎日運行にしても、平日の曜日を振り分けて、この地区は月・水・金、もう一方の地区は火・木・土で午前午後何便かを増便するとかはできないのでしょうか。(住民の理解協力も必要ですがバスがなくなるよりは隔日でも利用しやすい時間で走行されるといいのでは。)他にも旧307号線(田辺高校南側)ではバスが連なって走っている時間帯があります。京阪と京都京阪と奈良交通とのバスの走行時間の連動が出来てなく勿体無いという気もしています。それぞれの地区にただバスを走らせてもらうことに公費を使うのではなく、公費を使う以上、走らせ方にも住民の希望もある程度取り入れ、利用しやすい形に強く目を光らせていただきたいと思います。また、バス会社では乗客者集客のために新たにどのような策を講じるか等を確認し、市とバス会社が連携してバスが利用しやすい形を考えて頂きたいです。

- ・ 公費負担しないのであれば、市のコミュニティバスを運行すべき。その場合、市役所・中央公民館・体育館、住民センター、老人福祉センター、図書館等、市の施設を回る路線は必須だと思ふ。

Q12 バスを待っている時間、あなたはどのように過ごしていますか。普段利用しない人は、「こんな過ごし方ができれば良い」というアイデアを教えてください。

[自由記述・抜粋]

- ・ 今は携帯一つ有れば何でも出来ます、本を読んだりゲームをしたり友人とチャットなど携帯で過ごす間にバス停のQRを読み込んで置くとバス到着が分かる機能があれば助かります。バスマチ時間の過ごし方ではなく、バス路線や運行方法でもっと気軽、身近、小回り小型等のキーワードで市民に親しまれるバス運行作りをお願いします。
- ・ ラジオの聴取。
- ・ スマホを見ると思う。全員が楽しめるようなアイデアは難しいかと思う。雨の中は待ちたくないの、屋根があれば一番うれしい。
- ・ 軽い体操で、体をほぐしている。
- ・ バスに乗るとポイントが付きスロットゲームなどができる。スロットゲームで当たったポイントで京田辺市内の事業所より買い物ができる。買い物、病院での支払いについてバスに乗ってきた場合、何らかの特典
- ・ 散歩
- ・ 只ぼ一つとして待っている。好きなパズル本や本を持っている時は それを楽しんでいる。
- ・ 旅行等でバスを利用する場合、バスの待ち時間の間に移動後(目的地)の情報を調べています。また天気が微妙な時には天候情報を調べたりですが、時間がある場合は周辺をぶらりと散策しています。近くに自動販売機あれば飲料を買うこともあります。
- ・ 本を読む。ベンチがあればいいとおもう。
- ・ スマホを見る。読書。イメトレ。
- ・ 基本的に読書、外出時には必ず文庫本を携行しています、又は、Walkman で音楽を聞いている。
- ・ バスが時間通りに来ないと少しイラつくものです。私はバス時間の 5 分以内にバス停に行きますので、その程度なら我慢できます。
- ・ お買い物や休憩
- ・ 例えば停留所の時刻表とかにモニターがついていてそのモニターに次に来る予定のバスが今どこを走っているとか、京田辺市のイベントに関する情報や時事ニュースなどが流されていると便利かなと思います。



- ・ 始発のバス停ならば、バスの座席に座れない程度の人が並ぶようであれば、順番を確保するために時刻表と時計をにらめっこしながら、何もしないで並んでいる。それほど人が並んでいない場合や途中乗車のバス停であれば、バスに乗り遅れない程度で、バス停周辺をウォーキングを兼ねて、ウロウロしている。バス停に「間もなく到着します」というような表示や街頭テレビ、オーロラビジョンのような物があれば、イライラしたり退屈したりしない。
- ・ スマホで検索したり、アプリを見たりしている
- ・ 息子と乗ることが多いので、バスの中でのマナーについて話している。停留所の名前の暗記。バスの色のクイズなど。京都市バスみたいにあとどれくらいでくるのか表示してほしい。
- ・ 普段利用しませんが、本を読んだり、スマホでニュースを見たりすると思います。雨風を避けて、座れる場所があるとありがたいです。
- ・ 夏なら日陰を探して待っていると思います。
- ・ その地域についての情報を電子掲示板などに貼り出す
- ・ 京田辺市なので宇治茶が飲めるといいなと思いました。
- ・ 自由昇降というのはいい仕組みだと思う。空席でずっと走るバスは気になる
- ・ フリーWi-Fiがあるといいんじゃないですか
- ・ バスで待ってる時に知らない人に声をかけられて何度か怖い思いした事があるので、出来るだけ時間ぴったりに行くようになった。もしそういう事がなければ読書をしたい。
- ・ バス停の時刻表案内板にコマーシャルや京田辺市、近隣のトピックス、ご当地の魅力などを動画で流しては動画で流してはどうでしょうか。いつもは通勤、通学などで慌ただしく、なんとなく聞いていた見ていた看板動画でも、今度お休みの日に家族や友達誘って行ってみようかなあとか、いつもは利用してない路線でも、分かれば、今度バス利用して行ってみようかなあとかもっとバス利用が活発になると思います。元気になれるような音楽を流したり。以前住んでいた町はバスがたくさん通っていて、時刻表などで確認する必要がなかったのですが、バス停の時刻表にQRコードがついていて、スマホをかざすと、バスがあと何分ぐらいで到着する、まもなく到着するとか、直ぐに分かり、通勤、通学のラッシュ時間でいっばいで、予定のバスに乗れなくても、直ぐ次のバスが何分後に到着予定がわかるので、落ち着いて待ってられました。バス待ちが苦ではなかったです。
- ・ バスを中学の通学や、幼稚園の送迎に使える様にしてほしい。それによって、バス会社の収入も上がるし、市民も助かる。京田辺市で子供を育てて来て、バスを使えればもっと便利なのにと感じました。隣の枚方市では、積極的に中学の通学にバスが使われています。足の不自由な老人も、無料券配布などで、バスをもっと活用できるようにしてほしいです。幼稚園や中学で使用できると、同志社山手の方は助かると思う。そのことによって、バスを使うということ自体が子供達中心に習慣化し、大きくなって使用習慣が付き、また必ず地域が活性すると思います。バスは経費がかかろうが、弱者にとって大切なものだと思います。

- ・ 昨年車の運転をやめました?!そして交通弱者であるという事をいやというほど気づかされました!!市の補助も、何もない!!これなら事故を起こして自分が死ぬまで運転したほうがましかな??とさえ思うこともあります!!真剣にそして早急に、バス路線の充実を検討してください!!
- ・ バス待ち時間のある場所が店舗や施設のある場合は見学などをしてそこで過ごせます。問題はそれらが閉まってからの時間。しかもそのような時間は京田辺では過ごしやすい環境はまずないため、バスの時間を見計らうように出先の方で過ごすことがもっぱらです。バス停でバスを待つ人に対して、その場所にいること或いはバスに乗車することで連動してできるスマホや携帯のシステム、直近のイベント情報とお出かけプランが表示されたり、京田辺のプチ情報やゲーム(宇治のアクションゲームのようなもの)が可能になると、バスに乗ることを楽しみにできたりもするのになぁ・・なんてことも思ったりします。
- ・ 付近のコンビニや、公園で時間を潰している。
- ・ バスに並ぶ時間で密をさけたいと思う一方で、各バス停でベンチがあれば利用しやすいと思います。
- ・ 次のバスに乗れば、どの近鉄、どの JR に接続するかの表示が示されれば安心できます。

アンケートにご協力いただき、ありがとうございました。