

市の人口  
平成11年12月1日現在 ( )は前月との比較  
男 27,826人 (+77) 女 28,381人 (+63)  
計 56,207人 (+140) 世帯数19,817世帯 (+74)

発行所 京都府京田辺市 〒610-0393京都府京田辺市田辺80 TEL(0774)63-1122 (代表) FAX(0774)63-4781



## 三山木地区を魅力あるまちに

西暦2000年が始まりました。21世紀を目前に豊かな自然や伝統を守り、若さあふれ魅力あるまちづくりが必要です。  
 そこで市は南部地区の拠点としてまた、関西文化学術研究都市の北の玄関口にあふれ魅力あるまちづくりが必要です。  
 三山木地区特定土地地区画整理事業を進めています。テーマは「若さあふれる快遊(回遊)生活拠点の創造」。  
 同事業は、JR三山木駅と近鉄三山木駅を中心に31・2号を対象に平成10年から本格的高架駅となるJR三山木駅のイメージ図

④三山木地区特定土地地区画整理事業の完成イメージ模型④  
高架駅となるJR三山木駅のイメージ図

### コンピューター

#### 西暦2000年問題

不測の事態に 備え、職員を待機

コンピューターが誤作動する危険性がある「西暦2000年問題」で、市は不測の事態に対応するため、12月31日午後10時から1月1日の午後7時まで市役所で待機します。

問合せ先=市コンピューター西暦2000年問題対策本部(市情報管理課内、☎64・1326)

## 若さあふれる快遊(回遊)生活拠点の創造



**市長 久村 哲**

# 新年のごあいさつ



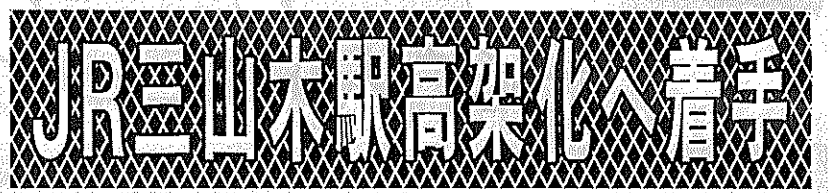
**議長 中川 進**

個性豊かなまちを  
 明けましておめでとう  
 市民の皆さまには、西暦2000年の新春を、健康にお迎えのこととお慶び申し上げます。  
 昨年は、皆さまからの温かいご支援により、再度市政を担当させていただき、JR京田辺駅の自由通路・駅舎橋上化・輸送力増強整備事業をはじめ、幼児教育の充実などの取り組みを進めてまいりました。  
 まず、本年4月の介護保険制度の円滑な実施に備えながら、来たるべき高齢社会に対応できる、保健・医療・福祉・年金を総合した新しい社会保障システムを構築してまいります。  
 また、ダイオキシン規制をはじめとする環境対策や、中小企業振興・緊急地域雇用を中心とする景気対策、保育所・幼稚園における低年齢児保育・幼児教育の充実など、多くの事業を推進することができました。  
 本年は、依然として厳しい社会経済情勢の中、21世紀を前に、残された課題の解決に全力で取り組むとともに、皆さまが新しい時代に希望を持っていただける、明るいまちづくりを進めてまいりたいと考えております。  
 そして、地方分権の流れが一段と加速し市町村の自主性が問われる中、機構改革をはじめ二層の行政改革に努めながら、市民の皆さまと共に、本市の特色を最大限に生かした「個性豊かなまちづくり」を進めてまいります。  
 本年が、皆さまにとって素晴らしい一年となりますことを心より祈念いたしまして、新年のごあいさついたします。

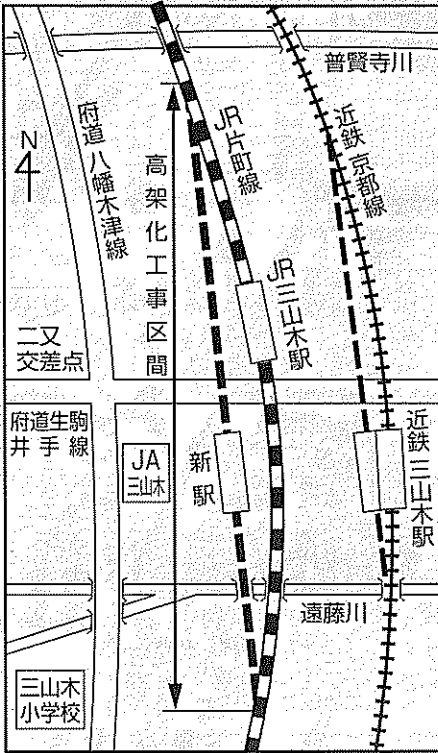
都市経営が求められ、行政改革に積極的に取り組む中で、時代に即した活力ある独自の地域社会であることが、一層強く望まれます。  
 緑豊かで健康な文化田園都市をめざし、人に温かで、安全・安心な魅力ある郷土を次世代に引き継ぐため、議事機関としての権限を發揮するとともに行政機関と協働し、市民の皆さまの信託に応えられるよう、誠心誠意全力を傾注してまいります。  
 市民の皆さまには、是非、市議会を傍聴していただき、貴重なご意見やご要望をお寄せ下さい。皆さまにとって、ご多幸で素晴らしい一年でありますように、心から祈念し、新年のごあいさつとさせていただきます。

更に魅力ある都市  
 明けましておめでとう  
 皆さまには、清々しく新年をお迎えのこととお慶び申し上げます。  
 昨年5月、議員の皆さまのご推挙により議長の要職に就かせていただき、西暦2000年の新春を、改めてその責任の重大さと緊張感で迎え、身の引き締まる思いでございます。  
 社会・経済情勢は、依然、厳しい現状にありますが、京田辺市では都市基盤や生活環境の整備が進められ、充実発展の軌道に乗りつつあります。これは、行政はもとより議員並びに市民の皆さま、関係各位の力強いご支援とご協力の賜物と厚く感謝しております。  
 希望ある新世紀に向けて、これまでの貴重な経験と実績を総括しつつ、的確な判断と決意で、更に魅力ある都市へと躍進すべく、万全な準備が必要です。  
 地方分権の推進をはじめ、諸変革の時期に、地方自治体のまちづくりへの課題は、極めて複雑・重大なものとなってきています。  
 主体的で、かつ多様な

安全なまちに 14年春完成をめざす



JR片町線高架化工事区間図



三山木地区特定土地区画 平成14年春の完成をめざしに建設します。

市の担当課・電話番号の表

一部事務府から委譲

平成11年7月に国会で成立した、いわゆる地方分権推進一括法の主旨にそって、京都府から右表の事務

医療事務や保健婦(士)

市は、平成12年度のアル2日以降に生まれた手続通

自治功労者に高橋氏

第4回市議会定例会で高 辺市嘱託として、また保



選挙運動の中には、選挙期間中誰が行っても規

給食調理師II昭和20年4月2日以降に生まれた調理

「個々面接」はまた「電話による投票依頼」

枚方市(仮称)第2清掃工場

枚方市は、昨年12月に枚方市計画(仮称)第2清掃工場

募集 〇おむね60歳以上の健康で働く意欲のある方

市入札参加資格申請

市は、平成12・13年度の工(田辺久戸52・3、

寄付 〇大阪ガスグループ「小

表彰 〇ボランティア功労者知事表彰 手話サークル「ひ

井出産婦人科

マツダ 牧草コンサルタンツ

産経新聞

Brio 賃貸情報

INTERIOR mutsumi

12月議会

国保条例の一部改正を提案

軽減枠の拡大と資産割廃止など

市は、12月の市議会定例会に国民健康保険条例の一部改正案を提出し、国民健康保険は、加入者の保険給付を保障するため一定の保険料の負担を願う制度です。近年医療費が上昇する中で、国保料の賦課の適正化を図るため、賦課割合の平準化を行い、おのおの所帯の負担に充分配慮した賦課になるように税の見直しを提案したもので

税率表

Table with 4 columns: 区分 (所得割, 資産割, 均等割, 平等割), 現行, 改正案. Shows changes in tax rates for various categories.

また、賦課割合の平準化により軽減措置の枠も、現行の6割軽減が7割に、4割軽減が5割に改正される。世帯別の平等割額を2万6千500円にそれぞれ改正するもの。また、軽減措置の枠も、現行の6割軽減が7割に、4割軽減が5割に改正される。世帯別の平等割額を2万6千500円にそれぞれ改正するもの。

説明会や納税相談のご利用を

郵送でも申告できます

確定申告

Table with 3 columns: 相談の種類, 日時, 場所. Lists tax consultation events and filing locations for various types of returns.

宇治税務署は、平成11年の確定申告期間は、2月16日(水)から3月15日(水)までです。また、申告書は郵送でも提出できます。申告・問合せ先は宇治税務署(〒610-0033)です。



潰瘍性大腸炎の講演と交流会 日時11月21日(金)午後1時30分～3時30分 場所11府田保健所

介護者激励金を支給

民生委員を通じて申請

市は、在宅で寝たきりや痴呆性の高齢者を介護されている家族に「在宅老人介護者激励金」を支給しています。

府田保健所は、歯科医師の家庭訪問による歯の検診などを行います。対象者は在宅介護者

結核・肺がん検診の受診を

結核の勢いはまだ衰えていません

市は、結核・肺がん検診の受診を呼びかけ、結核の勢いはまだ衰えていません。結核の初期症状は風邪と似ています。

結核・肺がん検診の日程

Table with 4 columns: 実施日, 時間, 場所, 対象者. Lists the schedule for tuberculosis and lung cancer screening.

市収入役の選任について、12月6日の市議会定例会で、福田好博氏(66歳)が再任されました。

茶の齋 京田辺市普賢寺上大門 2-1 TEL.62-0256(代) FAX.63-3269

カラープリント コピー処理 COLOR PRINT TOMOMIDO PHOTOGRAPH 証明写真 スタジオ

豊富な品揃えでオフィスを応援します コンピューター関連機器 ワープロ・FAX・コピー機

島本事務所 不動産登記・商業登記・測量 法務局前 62-2780-1

表印 認印 実印 ゴム印 竹村印判店 JR京田辺駅西行200m 62-1427

# 社会全体で支える介護保険

## 申請はお済みですか？

4月1日から始まる介護の給付を希望される高齢者保険に向け、昨年10月1日が「どの程度の介護が必要か」「要介護認定」の申請か」を調べ判定するものを受け付けを開始しました。申請はもうお済みですか。

【申請できる方】  
 ①平成12年4月1日現在で65歳以上（昭和10年4月2日以前に生まれた人）の常時介護が必要になった人  
 ②平成12年4月1日現在

介護保険制度とは介護を社会全体で支え、保険利用者の希望を尊重した総合的な介護サービスです。

また、認定の必要がある申請の受け付けについて、人は、申請を行って下さい。また、認定の必要がある申請の受け付けについて、人は、申請を行って下さい。



市役所でも要介護認定の申請を受け付けています

## 85項目を調査

### サービスの程度を判定

要介護認定の申請をする際の調査項目は、85項目にわたります。この調査項目は、要介護認定の申請をする際の調査項目は、85項目にわたります。この調査項目は、要介護認定の申請をする際の調査項目は、85項目にわたります。

訪問調査の注意  
 訪問調査の注意  
 訪問調査の注意

## 事業計画等の作成委員会 会議を公開します

市は、2月1日（火）の開催日までに申し込み、午後1時30分から開く第9のうへ、当日午後1時30分、回京田辺市介護保険事業計画の作成委員会を一般公開します。

対象は、市内または高齢者サービスを利用されている方およびその家族（しめきり11月31日（月）午後5時）

農林水産省は、平成12年2月1日現在で「世界農林業センサス」を行います。

## 世界農林業センサス 農家などを対象に 大規模な調査

農家や農業を営む事業体など、経営状況などの調査を行います。

## 集まらずに済みます

参加費無料  
 申込方法  
 申し込み

母子・父子家庭の新入学児童を祝う会



改正のポイント  
 ①画面の備付け、開

etc.



時・宝石・メガネ  
 (株)おおかわ  
 近鉄新田辺駅東 TEL.62-4466  
 オオカワ 京田辺店  
 アルプラザ京田辺 1F TEL.68-2568  
 城陽店 アルプラザ城陽 3F TEL.56-2608

安心  
 車のことなら 販売から整備・点検・車検まですべてウエムラにおまかせ下さい  
 上村自動車  
 TEL(0774)62-0176

御婚礼予約受付中  
 CHUSHIN SANJO  
 緑のホテル 中心山荘  
 TEL.62-2248

車検 定期点検 修理 板金塗装  
 トヨタ他各種販売  
 ダイハツ車常時展示  
 お車のことなら何でも お気軽にご相談ください。  
 ダイハツ専門店  
 (有)河村モータース  
 京田辺市 新 TEL(62)1967  
 FAX(63)3120

学生を募集

放送大学学術法に基づき... 申請・問合せ先 NHK 京都文化センター

市郷土史会

同大学の授業は、テレビとラジオで大学教育を行う... 申請・問合せ先 市郷土史会

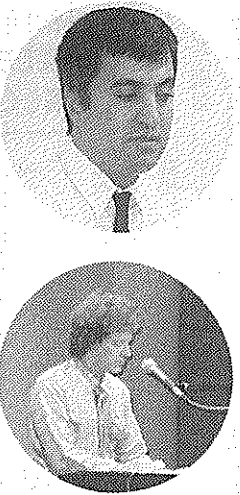
児童の育成計画

委員を傍聴しませんか... 市は、第4回児童育成計画... 申請・問合せ先 市児童育成委員会

トルコ地震の被災地に

講演会 義援金を送る

京田辺国際交流協会は、トルコ大地震の被災地の方々に支援し、義援金を送るために、講演とチャリティコンサートを開きます。



チャーミルさん

コールマンさん

申込期間 1月5日(水)～21日(金)...

改正のポイント

訪問・割賦販売法が改正 外国語会話教室などを新たに規制

① 特定継続的サービス... ② エステティックサロン... ③ クーリング・オフ制...



新春洋らん展

京都フラワーセンター... 相楽部精華町北福八間



特徴的なデザインの手南公民館

コミュニティの拠点

山手南地域に公民館... 市北部で京阪電鉄が開

田辺警察署 事件事故 みんなを守る 110番

市立幼稚園児の絵画展を14日から

豆工房 コーヒーロースト 田辺店

水道指定工事店 (追加分) 大川 設備

Table with 3 columns: Name, Address, Phone Number. Lists water utility contractors.

2000年もよろしくお... 澤田建築事務所

只今 設計に緑を 設計中 澤田建築事務所

個性を大切に... 生田流 琴・三絃 教室

アベノ近鉄文化サロン 講師 菊豊 絵美歌

記念品・内祝・引出物・粗供養 キフトショップ ホリヨカ

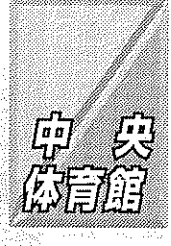
改増築110番 あなたの住まいのご相談は 田辺改増センター

わがまち「京たなべ」を美しくする会

標語などの入賞者決まる

環境美化広報に活用

わがまち「京たなべ」を集。その結果、標語51点、美しくする会が「まちを美しく」をテーマに募集して...



トレーニングルーム 使用講習会開きます

日時 2月6日(日) 午前10時～正午と午後2時～4時2回

山城病院がポリオ接種機に指定

府内でのポリオ(任意)追加接種機関に公立山城病院が追加指定されました。

京たなべ女性週間 実行委員を募集

市は、第5回京たなべ女性週間(6月下旬か7月上旬に1週間程度開催)を開くにあたり設置する同週間実行委員会の委員を募集します。

人権書道コンテスト 市内小学生が入賞

京都府方法務局と京都府人権擁護委員連合会は、平成11年度「小学生人権書道コンテスト京都府大会」と「全国中学生人権作文コンテスト京都大会」の入賞者を発表しました。

利用料11回2000円 トレーニングルーム使用

住所 相模郡木津町木津 池田74-1 電話 72-0235

同委員会により充実した女性問題啓発事業を進める 福祉課(64-1376)

まちなな情報

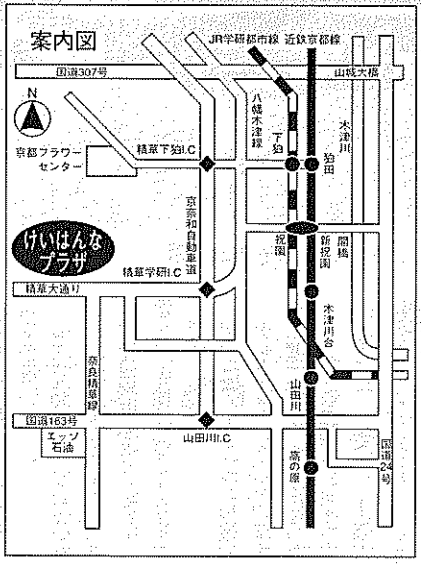
1月23日

3月5日

せいかふれあいコンサート

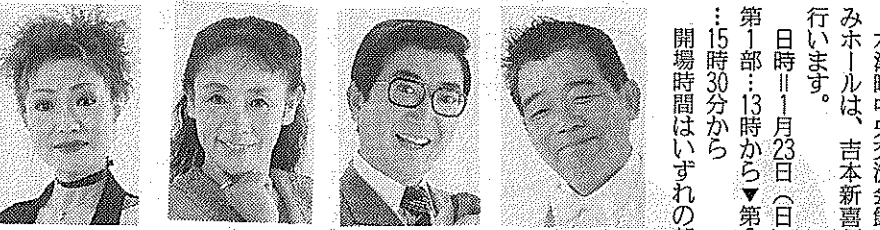


藤原由紀乃さん

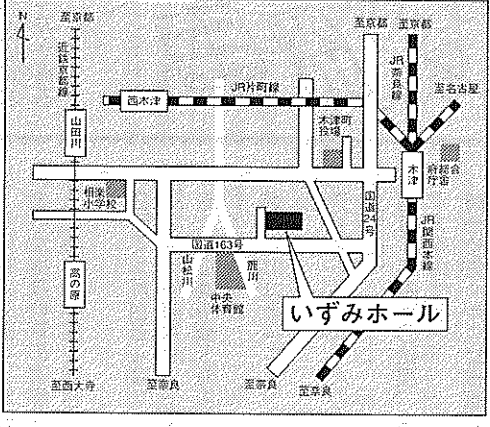


日時 3月5日(日) 14時から(開場は13時30分) 場所 けいはんなプラザ

いずみホールで吉本新喜劇



出演の吉本新喜劇のみなさん



木津町中央交流会館いずみホールは、吉本新喜劇を分前で開演の30分前で行います。

木津町

精華町

スーパーおひらき P駐車場完備 田辺店 京田辺市河原御影30番地8

いのちのはらみ 出会いのとき 母と子の教室 お母さんと一緒

秀芳堂 小西表具店 大正元年創業 京田辺市田辺沓脱19

一休寺霊苑指定 甘南備寺霊苑指定 石碑・庭園石・石垣

宇治茶の老舗 今村芳翠園 電話 0774-621001

予防接種の日程

問合せ先=市健康推進課(☎64-1334)
受付時間=13:30~14:30

Table with columns: 種別, 日にち, 対象, 場所. Rows include 三種混合, ツベルクリン反応, 判定・B CG.

休日応急診療所開設
日曜日・祝日
受付時間 8:30~14:30

愛の献血
1月11日(火)
(株)克己建設 9:30~12:30
府田辺保健所 14:00~15:30

雪というテーマで
児童用図書の展示
市立図書館は、「雪」というテーマで児童用図書を展示します。



移動図書館巡回日程表

Table with columns: 曜日, 地区名, 駐車場所, 巡回時間, 巡回日. Lists various locations and times for mobile library tours.

★中央図書館・北部住民センター図書室で借りられた本も移動図書館で返すことができます。
★貸出券は共通です。
★その場で貸出券をお作りしますのでお気軽にご利用ください。



「娘の結婚相手は父親で決まる」家庭内ストックホルムシンドロームの自著
岩月謙司著

古くから「娘は父親に似た人を結婚相手に選ぶ」とよくいわれています。また父親とは違ったタイプの男性と結婚したはずなのに、長年つれづれに似たと

このが見つかつたり。
今回、著者による調査・研究によりどうしてそうなるのか、そして、父親が娘に与える影響について紹介されています。

1月のギャラリー
▼第一回墨遂会書作展
墨遂会11月5日(水)
▼「阪神大震災あれから5年」山本賢二11月18日(火)・30日(日)

1月の映画会
伝記ドラマを上映します。
▼8日:「太陽と月に背いて」15日:「ノーマ・シーンとマリリン」22日:「エビータ」29日:「不滅の恋ベートルウエン」

1月のおはなし会
8日・15日・22日・29日(土)は午後3時から、19日(水)は午後3時30分からおはなし会を行います。

1月の映画会
1月8日(土)午後3時~3時30分「十二の月のおくりもの」15日(土)午後3時~3時30分「夢見小僧」22日(土)午後3時~3時30分「だめといわれてひっこむな」26日(水)午後3時30分~4時「炭とわらとそらまめ」29日(土)午後3時~3時30分「雪むすめ」みんなであそぶ。

1月のおはなし会
前9時30分~午後3時
場所II北部住民センター
参加費II一服700円
問合せ先II北部住民センター(☎63-7955)

場所II府立洛南寮
対象II市内在住の高齢者
内容IIカラオケを楽しみます
参加費II無料
申込・問合せ先II市社会福祉協議会(☎62-2222)

ボランティア講演会
市ボランティア連絡協議会は講演会を開きます。
日時II1月29日(土)午後2時~4時
場所II社会福祉センター
内容II同志社大学文学部助教授の小山隆さんによる講演「ボランティア活動を改めて考える」
参加費II無料
問合せ先II市社会福祉協議会(☎62-2222)

健康管理部会
日時II1月22日(土)午後2時~4時
場所II田辺中央体育館
チームII「21世紀に向かって、リフレッシュ」
内容IIボールを使ったストレッチ&ソフトバレーボールをみんなで楽しみませんか!
参加費II無料
しめきりII1月20日(木)
申込・問合せ先II京田辺女性ネットワークの会かがやき岩本(☎62-2509)
▼奥西(☎62-7519)



とちくお茶会
日時II1月30日(日)午後1時30分~3時30分
ひだまりの会
日時II1月25日(火)午後1時30分~3時30分

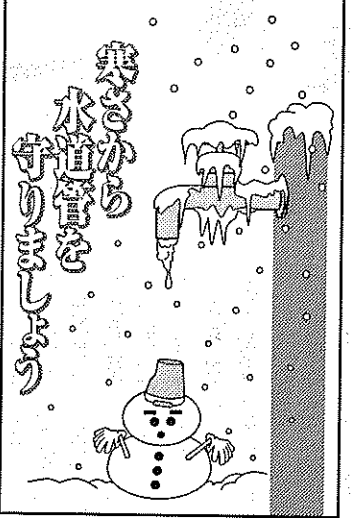
けいはんな記念公園
けいはんな記念公園は、親子たごっこ教室を開きます。
日時II1月23日(日)午前9時30分~正午
場所IIけいはんな記念公園

けいはんな記念公園
持ち物IIはさみ・カッターナイフ・ものさし・鉛筆・カラーペン
申込方法II住居はがきの住信用に郵便番号・住所・都精華町精華台六丁目1番地、☎93-1200

各種相談事業の日程

Large table listing various consultation services (e.g., Family Child, Consumer Life, Education, etc.) with columns for name, date/time, location, content, and contact info.

市税納付
便利な口座振替で
お申し込みは金融機関(郵便局含む)にて
(今月の市税等)
市府民税...第4期
国民健康保険税...第8期



京田辺市金融会
京都銀行田辺支店
京都銀行大住支店
京都銀行三山木支店
京都信用金庫田辺支店
京都信用金庫三山木支店
幸福銀行京田辺支店
南都銀行京田辺支店
南都銀行三山木支店
南都銀行松井山手支店
南都信用金庫田辺支店
南都信用金庫大住支店
南都信用金庫三山木支店
京都中央信用金庫田辺支店
京都みやこ信用金庫田辺支店

川東整形外科
■整形外科
■リハビリ科
■デイケア(相談)
診療時間
AM9:00~PM12:00
AM5:00~PM7:00
院長 川東直樹
TEL 0774-64-7211

近代ビル管理(株)
京都支社 京田辺市田辺久戸14
TEL(63)1000 FAX(63)7000
近代グループ
近代警備保障(株)学研都市営業所
TEL(65)5000 FAX(63)7000
近代サービス株式会社
近代ビル管理株式会社

買い物袋、エコクッキング、太陽光発電装置

# 21世紀にきれいな地球を



**立つ環境アイデア**

今年も辰年です。辰といふと12支のなかで唯一想像上の動物です。ところで、近年深刻化している環境問題にも日々、想像をふくらませて考え、取り組んでいる人々がたくさんいます。その中から今回は、3つの役に「たつ」アイデア「京田辺生活学校」が広めている買い物袋作り、西田千恵子さんが進めているエコクッキング、田辺高校機械科の生徒が完成させた太陽光発電装置を紹介しましょう。21世紀にきれいな地球を残していくために、みなさんもちょうとしたアイデアをふくらませてみませんか。

## 京田辺生活学校



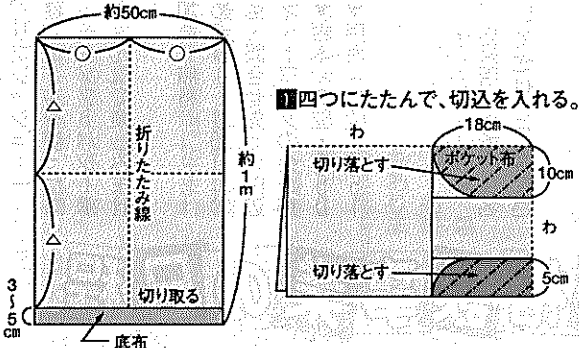
買い物袋の丈夫さを話す橋本さん

毎日の暮らしの「も」みを減らすと発想で、昨年の市教育委員会主催のかがやき講座では講師として、市内各地域をまわりました。

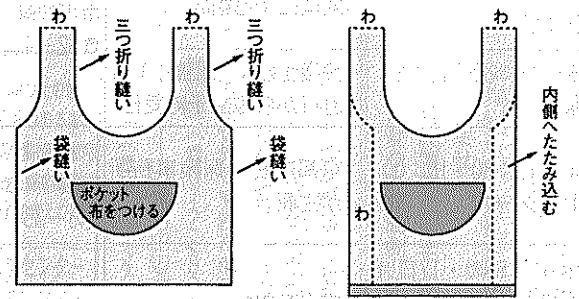
「京田辺生活学校」が、簡単にできる買い物袋の作り方を広めています。スーパーで袋をもらうはず、少しでも買物袋は「布」の

## 買い物袋の作り方

材料 洗濯のできる木綿や化繊の布  
約50cm



③手持り回りを三つ折り縫いで仕末する。ポケットをつける。両側を袋縫いにする。



## 簡単にできて実用的

「代表の橋本純子さん（興戸、59）。「作り方を左に掲載していますので、みなさんも作ってみては。」

新しい門出を祝う成人式が、1月10日に行われます。そこで、2000年代の未来を築いていく若者たちにこれからの夢・抱負・社会へ期待することなどを語ってもらいました。

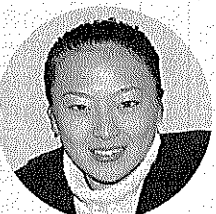
## 夢・抱負・期待



丸谷哲也さん

フットサル教えるたい  
丸谷哲也さん（三山木）  
①選挙権をもらえるの

で、社会に認められるという感じがうれしいです。将来は、家を継いで、日本一の建設業を営みたい。子どもたちにフットサルを教える支えていくのは自分たち



岡本加奈子さん

なので、市には福祉の充実を期待します  
バレエ留学したい  
岡本加奈子さん（河原）  
①もっと自立しなければいけないと思います。現在クラシックバレエをしてるのでバレエ留学をして

# 2000年

世界一のバレリーナになりたいです。京田辺市は空気がきれい。自然を大事にしなが、活気のあるまちになればいいと思います

△質問内容▽  
①新成人になったの感想  
②将来の夢・抱負  
③市への期待

## 地域のつながりを

山野隆司さん（東）  
①自分のしたこと責任もてる人間になりたいです。市で青年団の活動をして人たちが交流できるように市に役立てたい。京田辺市もそうです。昨年9月に市青年交流事業で沖縄県を訪



山野隆司さん

れ、地域のつながりの強さを感じました。京田辺市もそうなのではないかと思

## 成人式を開く

市は、大人の仲間入りをする新成人を招き、成人式を行います。

日時 1月10日（成人の日）  
午前11時～午後1時（受付は午前10時からです）  
場所 田辺中央体育館  
内容 Ⅰ成人式典 Ⅱ成人のついで（バンド演奏や吉本笑タイム「中川家」など）  
対象 市内在住の昭和54

## 竹の皮で容器減らす

「5年前に受けた同志社大学の開放講座で、リサイクルのことやものを循環させなければならぬことを学び、環境に興味を持ちました。家のまわりには竹がいろいろあり、竹の皮を拾い始めました」とお話しされる西田千恵子さん

「電子レンジで温めるときに竹の皮で包んで使うとラップで包んだときみたい



電子レンジで温められたおにぎりや魚などを竹の皮から取り出す西田さん

## 市の新春特別番組



市は、1月1日午前10時15分から10時30分までの15分間、KBS京都テレビ（UHF 34ch）で「京田辺

1月1日 KBS京都で放映

新春特別番組「緑豊かで健康な文化田園都市をめざして」を放映します。

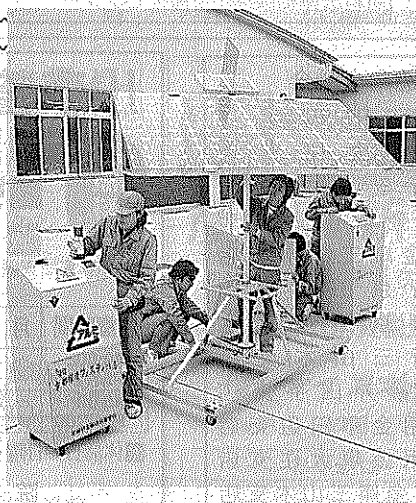
内容は、久村市長の新年への抱負と平成14年に完成を予定しているJR京田辺駅の整備事業について市民の方のインタビューなどを交えながらの紹介です。また、昨年8月にインターンシップ生として市役所で就業体験をした大学生が市長と対談し、1か月の経歴を話します。番組は手話通訳の入ったわかりやすいものになっています。

おせちを食べながら、みなさんおそろいで、21世紀に向かって躍動するふるさと京田辺をぜひご覧ください。

【写真は、新春特別番組でインターンシップ生（右2人）と話す久村市長（左から2番目）】

## 田辺高校機械科生

## 動いたときは感動



「ヒマワリ」を左右のアルミ缶破砕機につなげる生徒ら

環境問題を解消しようとするアルミ缶破砕機や電気自動車などを製作し、毎年環境教育に取り組んでいる府立田辺高校で、機械科の生徒5人が昨年11月に太陽を自動的に察知する太陽光発電装置「ヒマワリ」を完成。

「ヒマワリ」は、高さ3m、横2m、幅2mの太陽光追尾装置と発電装置、電流を直流から交流に変換する装置から成ります。電力設備のないところでも、この装置で100Vを必要とする機械を使用することが出来ます。

リーダーの建徳裕君（18）は「動いたときは感動した。環境問題に関心が高まった」と話していました。