

京田辺市松井区 マイ防災マップ 水害編

松井区の避難方法

- 水害時は、**松井公民館に一時的に避難**します。
- その後、状況に応じて**指定避難所**である**松井ヶ丘小学校**へ避難します。

- ### 凡例
- 災害時の指定避難所
 - 災害時の一時的な避難場所
 - ◆逃げる時にあぶない場所
 - 蓋のない水路
 - 交通量の多い道路
 - 浸 水に浸かりやすい
 - 落 転落注意
 - 暗 道が暗い
 - ⚠ その他、気を付ける場所

この図は、木津川と大谷川と防賀川の浸水想定区域図を重ね合わせて、浸水想定区域と水深を最大にしたものです。

土砂災害警戒区域凡例

- 土砂災害特別警戒区域
- 土砂災害警戒区域

指定避難所までの避難経路

1.8km [徒歩 約24分]

夜間注意 (トンネル)

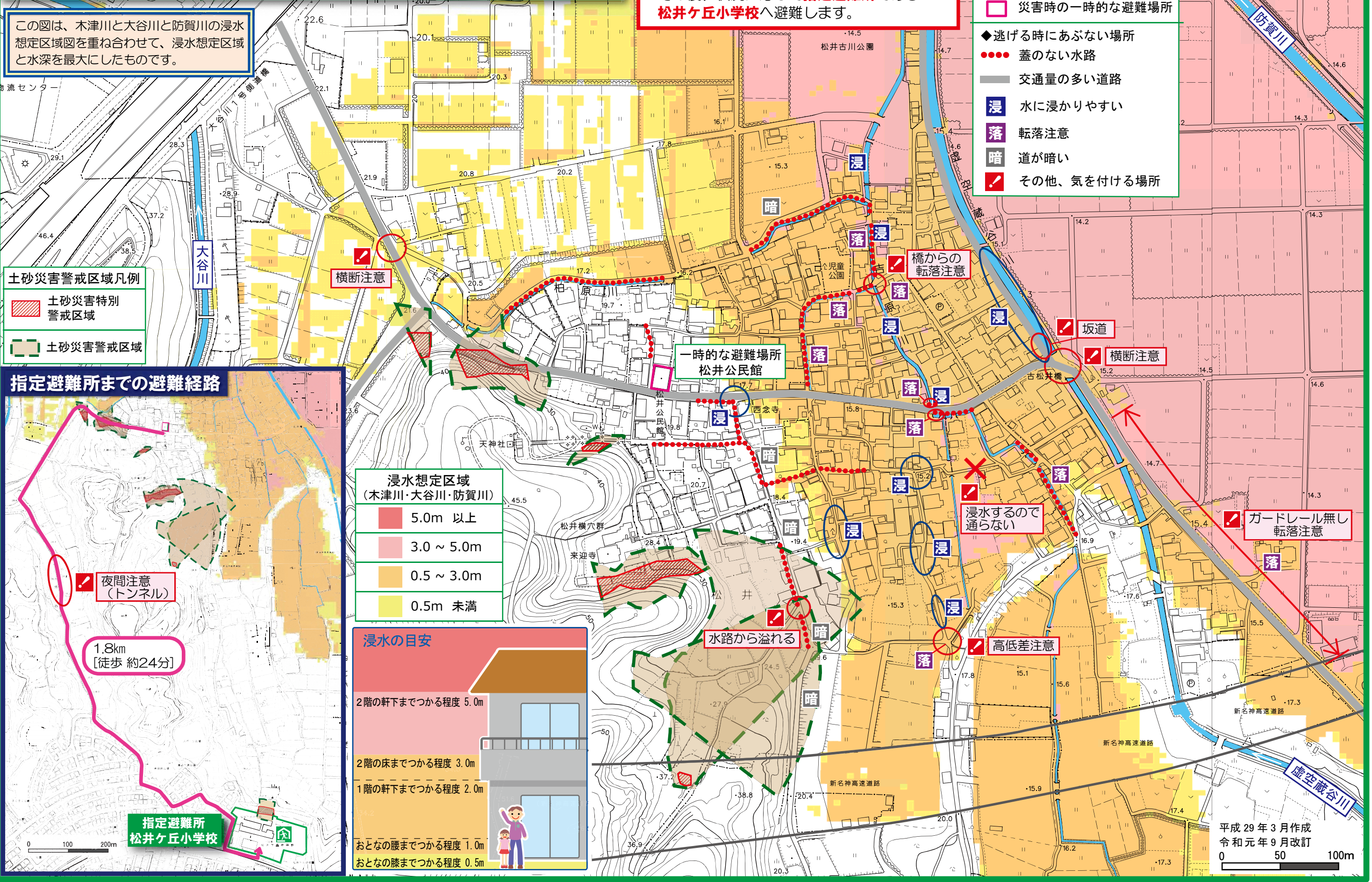
指定避難所 松井ヶ丘小学校

浸水想定区域 (木津川・大谷川・防賀川)

- 5.0m 以上
- 3.0 ~ 5.0m
- 0.5 ~ 3.0m
- 0.5m 未満

浸水の目安

- 2階の軒下までつかる程度 5.0m
- 2階の床までつかる程度 3.0m
- 1階の軒下までつかる程度 2.0m
- おとなの腰までつかる程度 1.0m
- おとなの膝までつかる程度 0.5m





自治会の決めごと 注) これは水害に対する避難についての決めごとです。

避難の方針

- ・水害の発生が予想される場合、松井区の住民は**松井公民館に一時的に避難**します。
- ・松井公民館に避難してから、状況に応じて**指定避難所**である**松井ヶ丘小学校**へ避難します。
- ・避難行動は、**徒歩**による移動を原則とします。
- ・避難準備・高齢者等避難開始の情報が発令されたら、**歩行が困難な方や高齢者の方は**、避難を開始しましょう。
- ・避難が遅れた方は標高の高い土地へ緊急避難しましょう。
- ・避難情報は自ら入手し、「避難を始めるきっかけ」を参考に、自らの判断で避難行動をとれるようにしましょう。
- ・表面の「逃げる時にあぶない場所」に注意しながら、近隣の方と声をかけあって、避難しましょう。

日頃の備え

- ・NHK データ放送（チャンネルをNHKにあわせて「dボタン」を押す）やインターネットを利用して、木津川の水位を把握できるように日頃から備えましょう。



避難を始めるきっかけ 注) 大雨警報や洪水警報が出たときは本マップを見て、避難行動のための準備を始めましょう。

警戒レベル	あなたのとるべき避難行動	着目する河川 [水位観測所]
5	命を守るための最善の行動	木津川 [飯岡] または 木津川 [加茂]
4	避難完了 (全住民) ・ただちに避難を完了する。	6.5m 未満 7.6m 未満
4	避難開始 (健常者) ・持ち出し品を持って避難を開始する。 ・避難所へ向かう際に、近所どうして声をかけ合う。	5.1m 6.0m
3	避難開始 (要配慮者等) ・歩行が困難な方や高齢者、災害の危険度が高い区域の人は、避難を開始する。 ・本マップを見て、持ち出し品の準備を始める。	4.7m 5.9m
2	要配慮者への声かけ ・歩行が困難な方や高齢者がいる近隣の家に声をかける。	3.5m 4.5m
1	※1 記載の水位に達していない場合でも、避難勧告等を発令する場合がありますので、京田辺市からの情報にはご注意ください。 ※2 避難勧告等は河川の水位状況だけでなく、堤防決壊の原因となる「漏水」や「侵食」といった現象が発生した場合にも発令する可能性があります。	



指定避難所 ※地震の場合は大住小学校です。

名称	所在地・連絡先
松井ヶ丘小学校	京田辺市田辺大住上西野 18-2 TEL : 0774-62-8888
事前に決めた緊急避難場所	

※緊急避難場所は、日頃から決めておきましょう。

非常時持ち出し品の準備

【重要】あると便利なものではなく、「ないと困るもの」を忘れずに！

貴重品	非常食、生活用品	非常用品
現金	飲料水	携帯ラジオ
通帳	食料	懐中電灯
印鑑	衣服	ライター
保険証	タオル	軍手
免許証	洗面用具	救急セット

避難情報の入手方法

京田辺市防災情報 要登録

京田辺市防災情報メールサービス

※下記のURLにアクセスし、画面に従って登録
<https://www.kyotanabe.jp/0000003700.html>

京都府防災・防犯情報 要登録

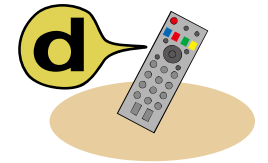
京都あんぜん・あんしんメール
メール配信システムへの登録

※右のQRコード、もしくは下記のアドレスに空メールを送信し、京都府から返信されるメールに従って登録手続きを実施
anzen@k-anshin.pref.kyoto.jp



市から発信される災害時の避難情報

- 広報車 ● ラジオ ● テレビ
- NHK データ放送
(チャンネルをNHKにあわせて「dボタン」を押す)
- 京田辺市防災情報メール
- 市ホームページ ● 京都府危機管理WEB など



気象情報

気象庁ホームページ

<http://www.jma.go.jp/jma/index.html>

河川の水位情報・雨量情報

- ・国土交通省 川の防災情報
<http://www.river.go.jp/> (パソコン版)
<http://www.river.go.jp/s/> (スマホ版)
<http://i.river.go.jp/> (携帯版)
- ・京都府河川防災情報
<http://chisuibousai.pref.kyoto.jp/>

川の防災情報
QRコード

携帯版 スマホ版



家族の連絡先

家族の名前	連絡先

緊急連絡先

連絡先	電話番号
松井公民館	0774-62-0404
京田辺市役所	0774-63-1122
京田辺市消防本部	0774-63-1125
田辺警察署	0774-63-0110
田辺警察署 松井山手交番	0774-62-1011
大住駐在所	0774-62-8728
京田辺市上下水道部	0774-62-0414
関西電力(株)	0800-777-3081
大阪ガス	0120-59-4817
NTT (電話故障時)	局番なし 113
災害用伝言ダイヤル	局番なし 171