

住んでいる場所や日頃通る場所に「土砂災害の恐れ」がないか“確認”しましょう

私が逃げる避難所・逃げ遅れたときの避難先

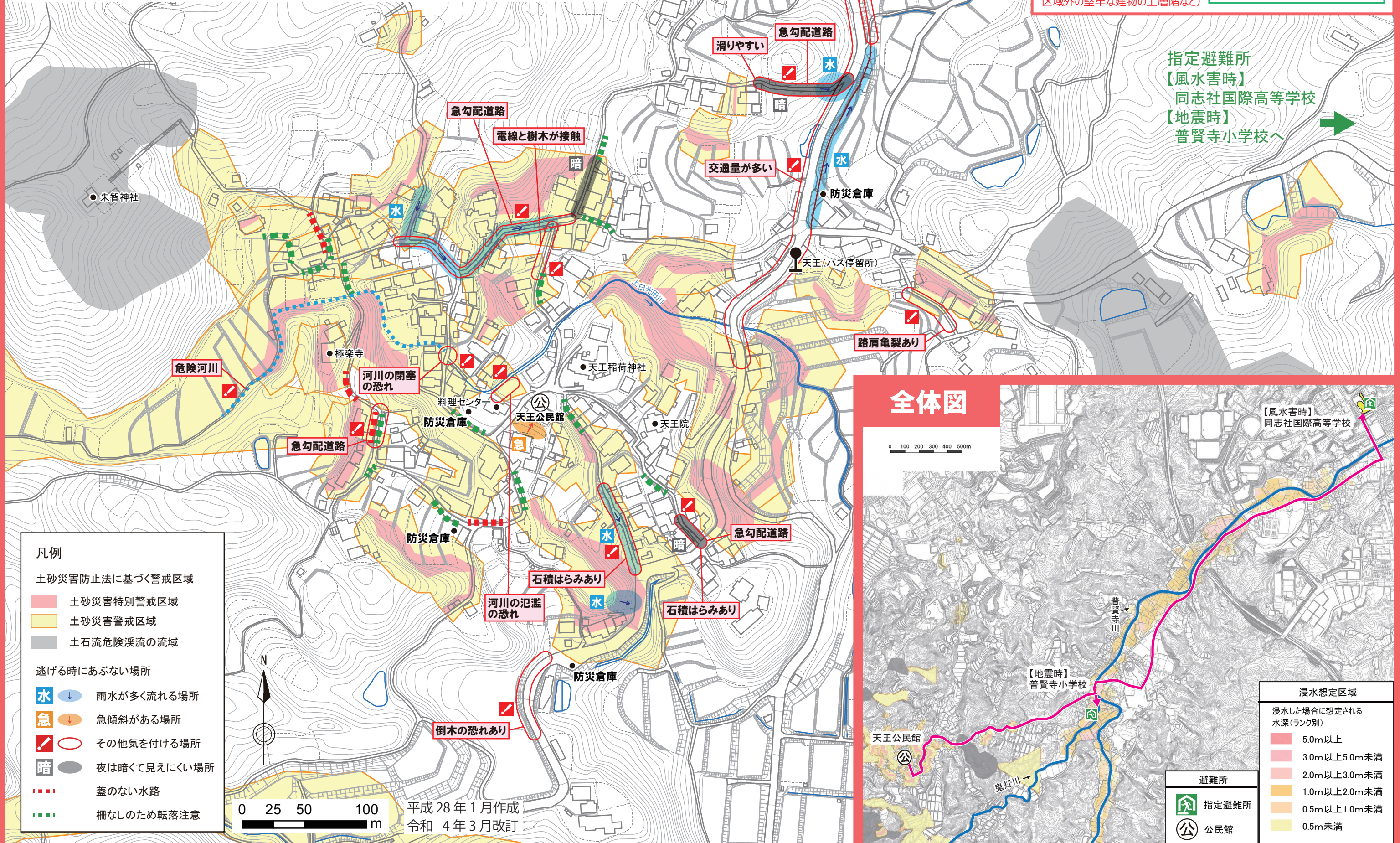


指定避難所を確認し、自分で記入しましょう

また、逃げ遅れたときに身の安全を確保するための場所とする候補地をあらかじめ確認しておきましょう
(土砂災害警戒区域・特別警戒区域外の堅牢な建物の上層階など)

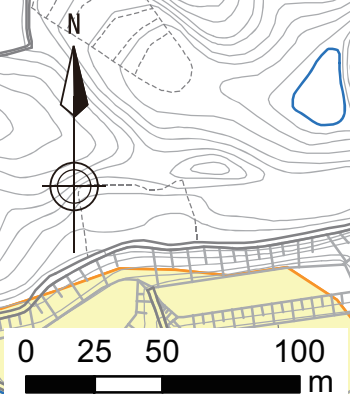
私が逃げる避難所

逃げ遅れたときに安全を確保する場所

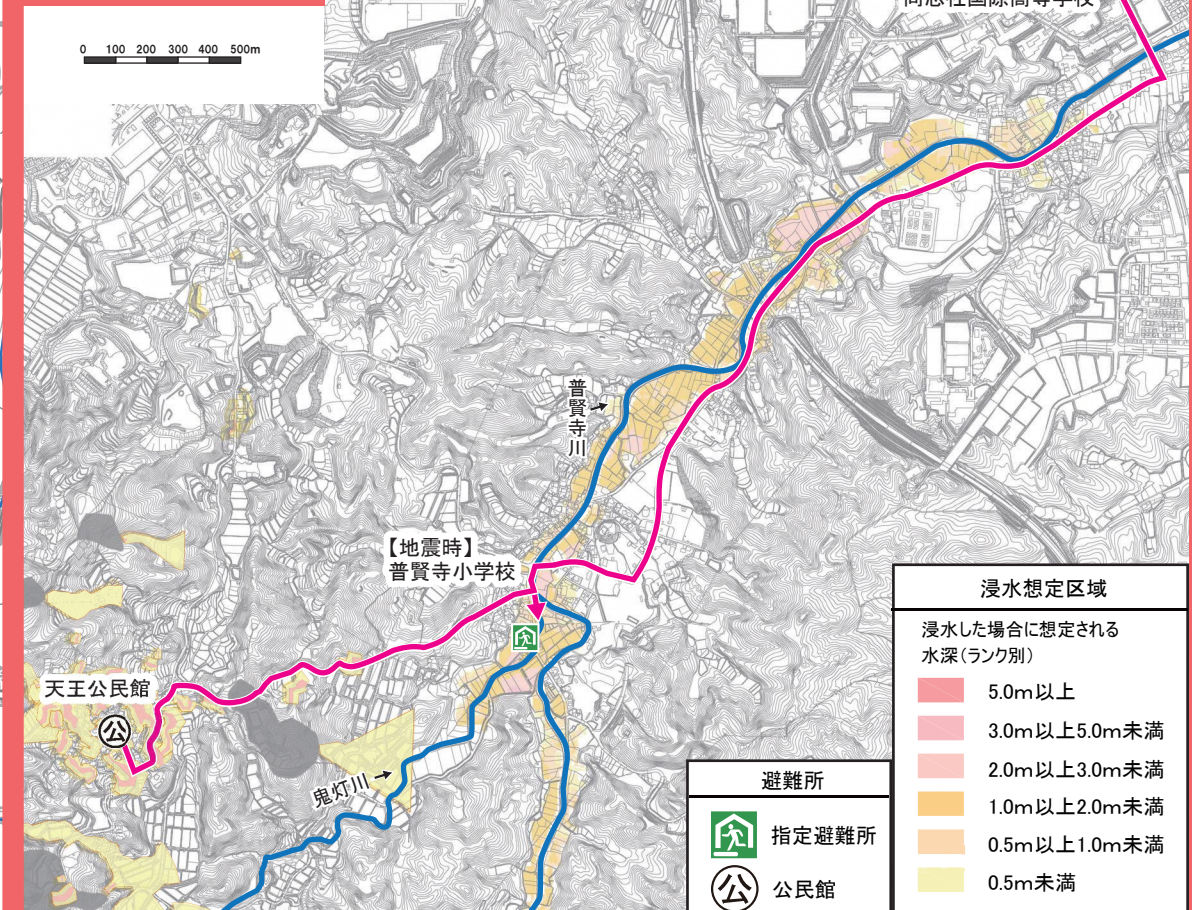


指定避難所
【風水害時】
同志社国際高等学校
【地震時】
普賢寺小学校へ

- 凡例
- 土砂災害防止法に基づく警戒区域
- 土砂災害特別警戒区域
 - 土砂災害警戒区域
 - 土石流危険渓流の流域
- 逃げる時にあぶない場所
- 水 ↓ 雨水が多く流れる場所
 - 急 ↓ 急傾斜がある場所
 - ⚠️ 〇 その他気を付ける場所
 - 暗 夜は暗くて見えにくい場所
 - ⋯ 蓋のない水路
 - ⋯ 柵なしのため転落注意



全体図



- 浸水想定区域
- 浸水した場合に想定される水深(ランク別)
- 5.0m以上
 - 3.0m以上5.0m未満
 - 2.0m以上3.0m未満
 - 1.0m以上2.0m未満
 - 0.5m以上1.0m未満
 - 0.5m未満
- 避難所
- 指定避難所
 - 公民館

土砂災害から身を守るために

1. 避難の方針

- 風水害時の天王区の指定避難所は「同志社国際高等学校」、一時避難所は「三山木福祉会館」、避難待機所は「天王公民館」です
- 地震時の天王区の指定避難所は「普賢寺小学校」、一時避難所は「普賢寺児童館」、避難待機所は「天王公民館」です
- 天王公民館は、避難情報の発表と合わせて開放しますが、市指定の安全が確保されている避難所ではないため、状況に応じて利用しましょう
- 避難が必要な場合には、隣近所と声を掛け合い、互いに協力して避難しましょう

【風水害時】指定避難所

同志社国際高等学校

住所：京都府京田辺市多々羅都谷60-1

風水害時に、長時間にわたって安全性を確保でき、大人数の避難や収容が可能な場所

避難待機所

天王公民館

住所：京田辺市天王下垣内48

指定避難所に避難する前段階の地域における避難の拠点

【地震時】指定避難所

普賢寺小学校

電話番号：0774-65-0053

住所：京田辺市水取門田6番地1

地震時に、長時間にわたって安全性を確保でき、大人数の避難や収容が可能な場所

2. 日頃の備え

- 雨量や洪水・土砂災害の状況を把握できるよう、複数の情報入手手段を確認し、利用方法を練習しておきましょう（3. 早めの状況把握を参照）
- 家族の連絡先、緊急連絡先、非常時持ち出し品等を確認しておきましょう
- 家族で避難に関わるルールを決めておきましょう



● 非常時持ち出し品の準備

あると便利なものではなく、ないと困るものを忘れずに！

貴重品	非常食、生活用品	非常用品	個人的な必需品	その他必需品
現金	飲料水	携帯ラジオ	メガネ	
通帳	食料	懐中電灯	コンタクト	
印鑑	衣服	ライター	入れ歯	
保険証	タオル	軍手	持病薬	
免許証	洗面用具	救急セット	持病対応食品	

3. 早めの状況把握

雨が降り出したら、テレビ、ラジオ、インターネット等を活用して、正確な情報を入手し、状況を把握しましょう

■ 市から発信される災害時の避難情報

- ラジオ(FM京都) ● テレビ(「dボタン」=データ放送による雨量・水位情報) ● 広報車
- きょうと危機管理WEB(インターネット) ● 京田辺市防災情報メール
- 市ホームページ ● Twitter ● 防災行政無線 など

■ 京田辺市防災情報

京田辺市防災情報メールサービス



※左のQRコードを読み取り、携帯電話用のURLにアクセスし登録
※もしくは、下記のURLにアクセスし、画面に従って登録
<https://plus.sugumail.com/usr/kyotanabe/home> (PC・スマホ版)
<https://m.sugumail.com/m/kyotanabe/home> (携帯版)

■ 京都府防災・防犯情報

京都府 防災・防犯情報メール
配信システムへの登録



※左のQRコード、もしくは下記のアドレスに空メールを送信し、京都府から返信されるメールに従って登録
anzen@mail.bousai.pref.kyoto.lg.jp

■ 気象情報

気象庁ホームページ

<http://www.jma.go.jp/jma/index.html>

川の防災情報

<https://www.river.go.jp>

■ 土砂災害情報

京都府土砂災害警戒情報・土砂災害危険度情報

<http://d-keikai.pref.kyoto.jp>

●●マイ防災マップについて●●

天王区には、豪雨等により土砂災害の恐れがある場所や、斜面や水路から水があふれ出る場所があります。私たち天王区住民が、災害から身を守るためには、地域で起こりうる災害に十分注意を払い、早めの避難を心がける必要があります。

この「マイ防災マップ」は、天王区のみなさんが災害から身を守ることができるよう、京田辺市の協力のもと、地区関係者が主体となって作成したものです。ご家庭での防災対策に活用しましょう。

4. 早めの避難

とるべき避難行動

- 避難に関する情報を入手したらすぐに避難
- 少しでも危険な前兆現象を見たり聞いたりしたらすぐに避難
- 逃げ遅れたときは、身の安全を確保できる堅牢な建物の上層階へ避難



避難のきっかけとなる情報に注意しましょう

雨に関する情報

京都地方気象台

警戒レベル3

大雨警報

大雨による重大な災害が発生するおそれがある場合に発表

警戒レベル5

大雨特別警報

50年に一度の降雨量となる大雨が予想され、重大な災害が発生するおそれが著しく大きい場合に発表

記録的短時間大雨情報

短時間の猛烈な雨（1時間雨量90mm以上）により、災害が発生するおそれがある場合に発表

土砂災害に関する情報

京都地方気象台

警戒レベル4

土砂災害警戒情報

土砂災害の危険度がより高まったときに警戒を呼びかける情報

土砂災害危険度情報

土砂災害の危険度を、1km四方の領域（メッシュ）ごとに特定して警戒を呼びかける情報

レベル1：2時間以内に基準超過
レベル2：1時間以内に基準超過
レベル3：基準超過

避難に関する情報

京田辺市

警戒レベル3

高齢者等避難

高齢者など避難に時間のかかる人、土砂災害の危険度が高い区域の人は避難してください

警戒レベル4

避難指示

緊急に避難してください

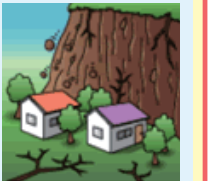
警戒レベル4までに必ず避難してください！

土砂災害が発生する

周辺の状況

前兆現象

- がけから小石がパラパラと落ちてきたとき
- 家、地面、よう壁、斜面にひび割れがでたとき
- 山全体がうなっているような音（山鳴り）がするとき
- 雨が降っているのに川の水が減り始めたとき



5. 各種連絡先

● 緊急連絡先

連絡先	電話番号	連絡先	電話番号	家族の名前	勤務先・学校など	連絡先
京田辺市役所	0774-63-1122	警察署	局番なし 110			
京田辺市上下水道部	0774-62-0414	関西電力送配電(株) 伏見配電営業所	0800-777-8033			
京田辺市消防本部	0774-63-1125	大阪ガス(株)	0120-59-4817			
消防署	局番なし 119					
田辺警察署	0774-63-0110	NTT (電話故障時)	局番なし 113			
三山木交番	0774-62-8727	災害用伝言ダイヤル	局番なし 171			

● 家族の連絡先