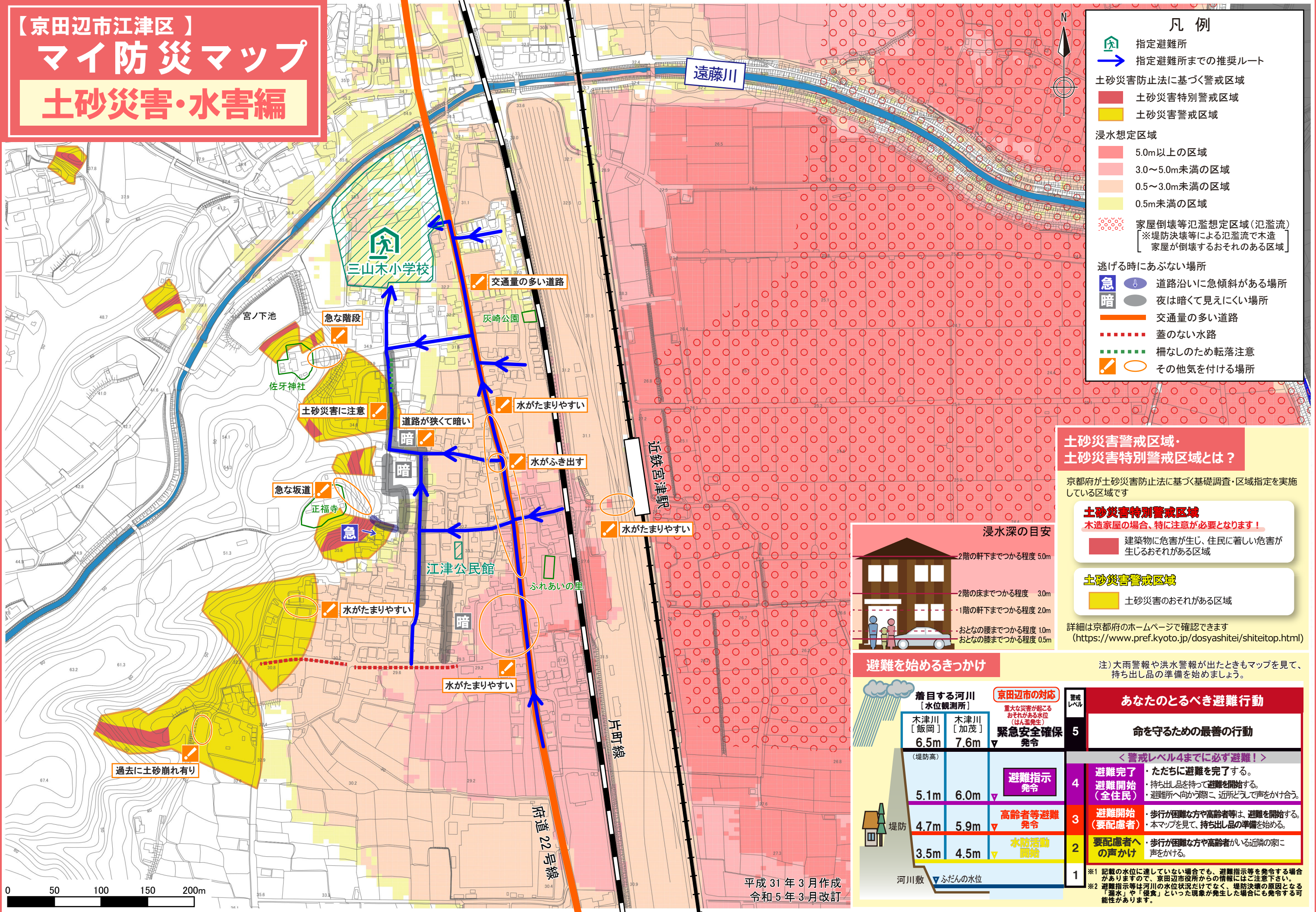


# 【京田辺市江津区】 マイ防災マップ 土砂災害・水害編



平成 31 年 3 月作成  
令和 5 年 3 月改訂



# 土砂災害・水害から身を守るために

## 1. 避難の方針

- 江津区の指定避難所は「三山木小学校」、避難待機所は「江津公民館」です。
- 避難が必要な場合には、隣近所と声を掛け合い、互いに協力し、避難しましょう。
- 避難に関する情報を入手したり、危険な前兆現象を見たり聞いたりしたらすぐに避難しましょう。
- 地区内には狭くて暗い道が多くあるので、十分に注意して避難しましょう。



### 指定避難所

#### 三山木小学校

電話番号: 0774-62-1055  
住所: 京田辺市宮津宮ノ下4-3

大規模災害発生時に、長時間にわたって安全性を確保でき、多人数の避難や収容が可能な場所

### 避難待機所

#### 江津公民館

住所: 京田辺市宮津佐牙垣内99-1

指定避難所に避難する前段階の地域における避難の拠点

## 2. 日頃の備え

- 雨量や洪水・土砂災害の状況を把握できるよう、複数の情報入手の手段を確認し、利用方法を練習しておきましょう（「3. 早めの状況把握」を参照）。
- 急斜面に近い場所に家がある場合、2階建ての家では2階で、平屋建ての家では斜面から遠い部屋で就寝するなど、予期せぬ土砂災害から人的被害を軽減するために工夫しましょう。
- 家族の連絡先、緊急連絡先、非常時持ち出し品等を確認しておきましょう。
- 家族で避難に関わるルールを決めておきましょう。



### ●非常時の持ち出し品の準備

あると便利なものではなく、ないと困るものを忘れずに！

貴重品	非常食、生活用品	非常用品	個人的な必需品	その他必需品
現金	飲料水	携帯ラジオ	メガネ	
通帳	食糧	懐中電灯	コンタクト	
印鑑	衣服	ライター	入れ歯	
保険証・免許証	タオル	軍手	持病薬	
マイナンバーカード	洗面用具	救急セット	持病対応食品	

※上表には掲載のない、高齢者、小さい子供、女性等に必要の持ち出し品も準備しておきましょう

## 3. 早めの状況把握

雨が降り出したら、テレビ、ラジオ、インターネット等を活用して、正確な情報を入手し、状況を把握しましょう

### ■市からの災害時の情報伝達手段

- ラジオ(FM京都 89.4MHz)
- きょうと危機管理WEB(インターネット)
- 市ホームページ
- テレビ(「dボタン」=データ放送)
- 京田辺市防災情報メール
- Twitter
- 防災行政無線・スピーカー
- 広報車 など



### ■京田辺市防災情報

京田辺市防災情報メールサービス



※左のQRコード、もしくは下記のURLにアクセスし、画面に従って登録

<https://plus.sugumail.com/usr/kyotanabe/home> (PC・スマホ)

### ■京都府防災・防犯情報

京都府 防災・防犯情報メール



※左のQRコード、もしくは下記のアドレスに空メールを送信し、京都府から送信されるメールに従って登録

[anzen@mail.bousai.pref.kyoto.lg.jp](mailto:anzen@mail.bousai.pref.kyoto.lg.jp)

### ■気象・河川・土砂災害情報

気象庁ホームページ <https://www.jma.go.jp/jma/index.html>

川の防災情報 <https://www.river.go.jp/index>

京都府土砂災害警戒情報・土砂災害危険度情報 <https://d-keikai.pref.kyoto.jp>



## ●●マイ防災マップについて●●

江津区には、豪雨等により土砂災害や洪水による浸水が発生する恐れのある場所があります。私たち江津区住民が、災害から身を守るためには、地域で起こりうる災害に十分注意を払い、早めの避難を心がける必要があります。

この「マイ防災マップ」は、江津区のみなさんが災害から身を守ることができるよう、京田辺市の協力のもと、地区関係者が主体となって作成したものです。ご家庭での防災対策に活用しましょう。

### 逃げ遅れてしまったら...

- 周囲の身の安全を確保できる堅牢な建物の上層階へ避難
- 屋内の山側や急斜面から離れた2階の部屋へ避難



## 避難のきっかけとなる情報に注意しましょう

警戒レベル	住民が取るべき行動	市の対応	気象庁等の情報			相当する警戒レベル
5	命の危険 直ちに安全確保！ ・すでに安全な避難ができず、命が危険な状況。いまいる場所よりも安全な場所へ直ちに移動する。	緊急安全確保 ※必ず発令される情報ではない	大雨特別警戒	危機切迫	氾濫発生情報	5相当
~~~~~ < 警戒レベル4までに必ず避難！ > ~~~~~						
4	危険な場所から全員避難 ・台風などにより暴風が予想される場合は、暴風が吹き始める前に避難を完了しておく。	避難指示	土砂災害警戒情報	危険	氾濫危険情報	4相当
3	危険な場所から高齢者等は避難 ・高齢者等以外の人にも必要に応じ、普段の行動を見合わせ始めたり、避難の準備をしたり、自主的に避難する。	高齢者等避難	大雨警戒 洪水警戒	警戒	氾濫警戒情報	3相当
2	自らの避難行動を確認 ・ハザードマップ等により、自宅等の災害リスクを再確認するとともに、避難情報の把握手段を再確認するなど。	—	大雨警戒に切り替える可能性が高い 注意報 大雨注意報 洪水注意報	注意	氾濫注意情報	2相当
1	災害への心構えを高める	・心構えを一段高める ・職員の連絡体制を確認	早期注意情報 (警戒級の可能性)	—	—	1相当

### 土砂災害に関する情報

京都地方気象台

京都府

- 土砂災害警戒情報:  
土砂災害の危険度がより高まったときに警戒を呼びかける情報
- 土砂災害危険度情報:  
土砂災害の危険度を、1km四方の領域(メッシュ)ごとに特定して警戒を呼びかける情報

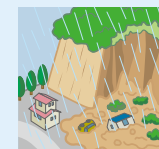
レベル1:  
2時間以内に基準超過  
レベル2:  
1時間以内に基準超過  
レベル3:  
基準超過

### 土砂災害が発生する前兆現象

周辺の状況

- がけから小石がパラパラと落ちてきたとき
- 家、地面、よう壁、斜面にひび割れができたとき
- 山全体がうなっているような音(山鳴り)がするとき
- 雨が降っているのに川の水が減り始めたとき

→ すぐに避難！



## 4. 各種連絡先

### ●緊急連絡先

連絡先	電話番号	連絡先	電話番号
京田辺市役所	0774-63-1122	関西電力送配電(株) 伏見配電営業所	0800-777-8033
京田辺市消防本部	0774-63-1125		
田辺警察署	0774-63-0110	NTT(電話故障時)	局番なし 113
三山木交番	0774-62-8727		携帯電話・PHS・NTT以外の固定電話から 0120-444-113
災害用伝言ダイヤル	局番なし 171	大阪ガス(株)	0120-59-4817

### ●避難時に声をかける人

<input type="checkbox"/>	<input type="checkbox"/>
--------------------------	--------------------------

### ●家族の連絡先・事前に決めておくこと

私が逃げる避難場所		逃げ遅れたときに安全を確保する場所	
家族の名前	勤務先・学校など	連絡先	