

# 京田辺市 草内区 マイ防災マップ

# 水害編

この図は、木津川と防賀川と普賢寺川の浸水想定区域図を重ね合わせて、浸水想定区域と水深を最大にしたものです。

### 浸水の目安

2階の軒下までつかる程度 5.0m  
2階の床までつかる程度 3.0m  
1階の軒下までつかる程度 2.0m  
おとなの腰までつかる程度 1.0m  
おとなの膝までつかる程度 0.5m

**指定避難所**  
田辺中学校

**一時避難所**  
社会福祉センター

### 浸水想定区域 (木津川・防賀川・普賢寺川)

5.0m 以上
3.0 ~ 5.0m
0.5 ~ 3.0m
0.5m 未満

### 凡例

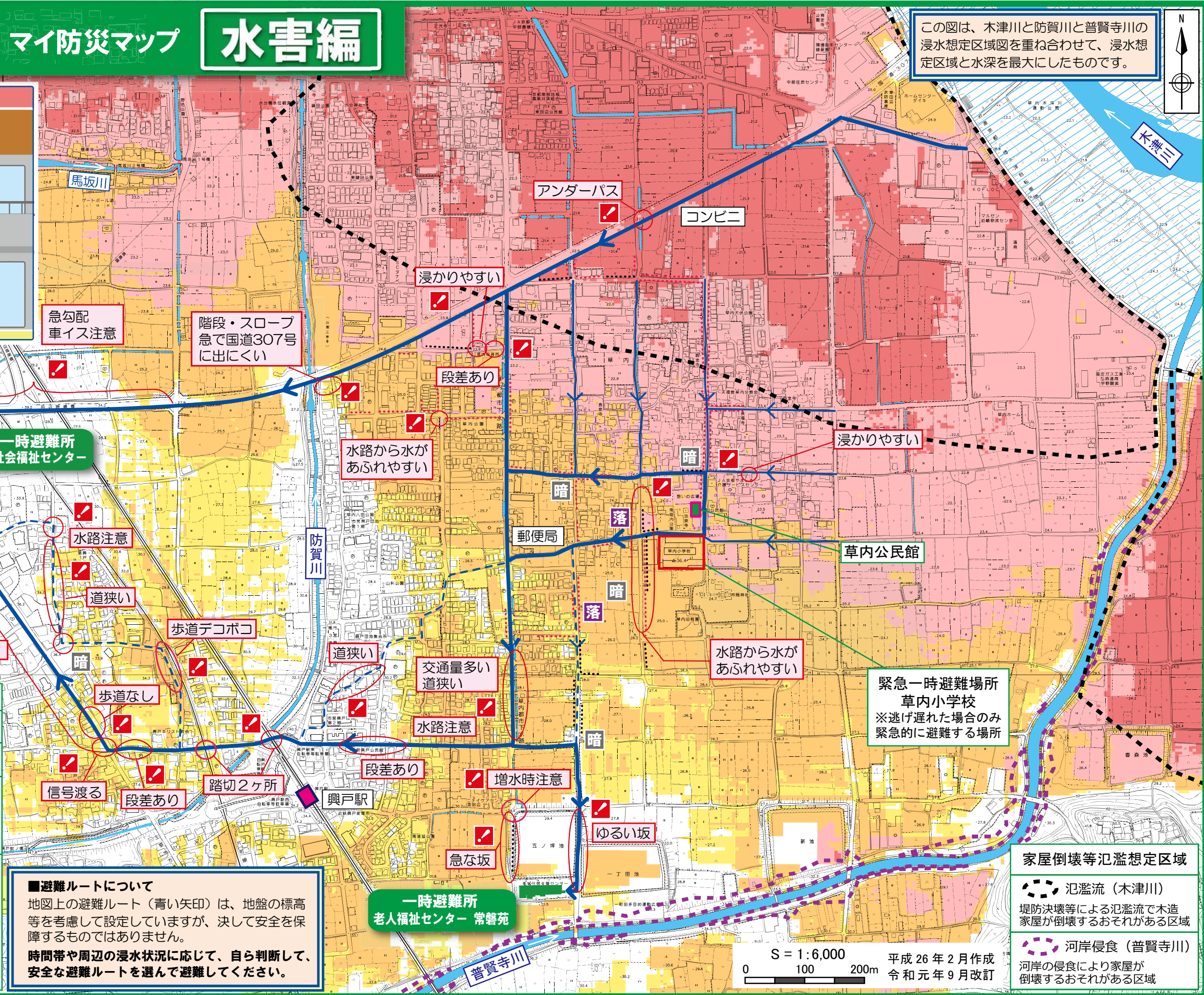
災害時の指定避難所

避難所までの推奨ルート  
避難所までその他のルート  
水路に落ちる危険があり夜間などは避けた方が良いルート  
交通量が少ないが道幅が狭いルート

逃げる時にあぶない場所  
水路に落ちやすい  
夜は暗くて見えにくい  
その他、気を付ける場所  
蓋のない水路  
柵の無い水路や田んぼ

### 避難ルートについて

地図上の避難ルート(青い矢印)は、地盤の標高等を考慮して設定していますが、決して安全を保障するものではありません。  
時間帯や周辺の浸水状況に応じて、自ら判断して、安全な避難ルートを選んで避難してください。



**緊急一時避難場所**  
草内小学校  
※逃げ遅れた場合のみ緊急的に避難する場所

**一時避難所**  
老人福祉センター 常磐苑

### 家屋倒壊等氾濫想定区域

氾濫流(木津川)  
堤防決壊等による氾濫流で木造家屋が倒壊するおそれがある区域  
河岸侵食(普賢寺川)  
河岸の侵食により家屋が倒壊するおそれがある区域

S = 1:6,000  
0 100 200m  
平成 26 年 2 月作成  
令和 元年 9 月改訂



## 事前の準備

避難の方針	<ul style="list-style-type: none"> <li>指定避難所は、田辺中学校、一時避難所は社会福祉センター、常磐苑です。</li> <li>木津川がはん濫しそうな時は、浸水想定範囲の外（表面の白い範囲）へ避難することを優先しましょう。</li> <li>避難情報を入手し、右記の「避難を始めるきっかけ」を参考に各家庭が自らの判断で避難行動をとれるようにしましょう。</li> </ul>
日頃の備え	<ul style="list-style-type: none"> <li>NHK データ放送やインターネットを利用して、木津川、防賀川、普賢寺川の水位を把握できるように日頃から備えましょう。</li> </ul>

## 避難情報の入手方法

**京田辺市防災情報** 要登録

京田辺市防災情報メールサービス <https://www.kyotanabe.jp/0000003700.html>


※下記のURLにアクセスし、画面に従って登録

※左のQRコード、もしくは下記のアドレスに空メールを送信し、京都府から返信されるメールに従って登録手続を実施

[anzen@k-anshin.pref.kyoto.jp](mailto:anzen@k-anshin.pref.kyoto.jp)

**京都府防災・防犯情報** 要登録

京都あんぜん・あんしんメール  
メール配信システムへの登録



**市から発信される災害時の避難情報**

- ラジオ ● テレビ（「dボタン」=データ放送による水位情報なども活用しましょう）
- 広報車 ● 京田辺市防災情報メール
- 市ホームページ ● 京都府危機管理 WEB など

**気象情報**

気象庁ホームページ <http://www.jma.go.jp/jma/index.html>

**河川の水位情報**

国土交通省 川の防災情報（川の水位が分かるサイト） <http://www.river.go.jp/>（パソコン版）  
<http://i.river.go.jp/>（携帯版）  
<http://www.river.go.jp/x/xmn0107010.php>（パソコン版）  
<http://chisuibousai.pref.kyoto.jp/>

Xバンド MP レーダ雨量情報  
京都府河川防災情報

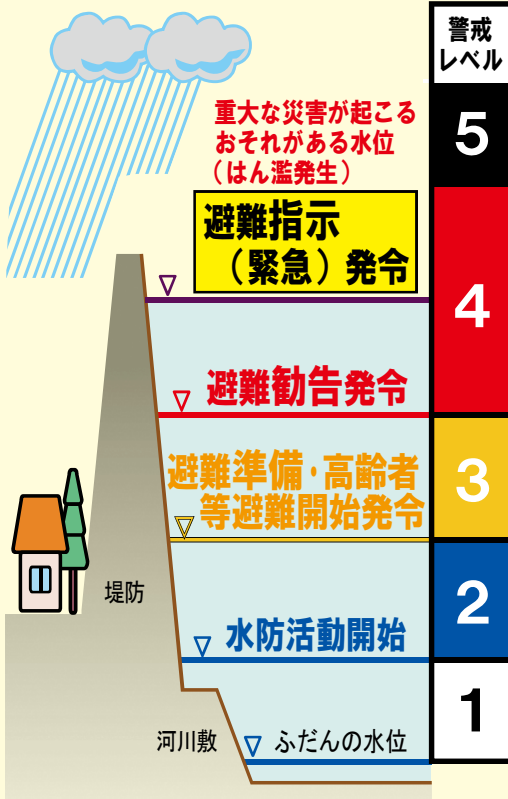
## 非常時持ち出し品の準備

貴重品	非常食、生活用品	非常用品	必需品
現金	飲料水	携帯ラジオ	
通帳	食料	懐中電灯	
印鑑	衣服	ライター	
保険証	タオル	軍手	
免許証	洗面用具	救急セット	

## 家族の連絡先

家族の名前	勤務先・学校など	連絡先

## 避難を始めるきっかけ



警戒レベル	あなたのとるべき避難行動	着目する河川 [水位観測所]
5	<b>命を守るための最善の行動</b>	木津川 [飯岡] または 木津川 [加茂]
4	<b>避難完了 (全住民)</b> ・ただちに避難を完了する。 <b>避難開始 (健常者)</b> ・持ち出し品を持って避難を開始する。 ・避難所へ向かう際に、近所どうして声をかけ合う。	6.5m 未満    7.6m 未満
3	<b>避難開始 (要配慮者等)</b> ・歩行が困難な方や高齢者、災害の危険度が高い区域の人は、避難を開始する。 ・本マップを見て、持ち出し品の準備を始める。	5.1m    6.0m
2	<b>要配慮者への声かけ</b> ・歩行が困難な方や高齢者がいる近隣の家に声をかける。	4.7m    5.9m
1	注) 大雨警報や洪水警報が出たときもマップを見て、持ち出し品の準備を始めましょう。 ※上表に記載している水位は、避難行動をとる際の「目安」です。記載の水位に達していない場合でも、避難勧告等が発令される場合がありますので、行政情報には、十分ご注意ください。	3.5m    4.5m

■防賀川・普賢寺川の水位だけ上がる場合は…  
 防賀川・普賢寺川がはん濫した場合、家屋の1階が浸水する可能性があります。2階以上の高いところへ避難してください。ただし、後に木津川がはん濫するおそれがある場合は、避難所に避難してください。

## 指定避難所

名称	所在地・連絡先
指定避難所 <b>田辺中学校</b>	京田辺市興戸北鉾立2-1 TEL:0774-62-0021

## 一時避難所

名称	所在地・連絡先
<b>社会福祉センター</b>	京田辺市興戸犬伏5-8 TEL:0774-65-4961
<b>老人福祉センター 常磐苑</b>	京田辺市草内五ノ坪6 TEL:0774-62-3643

## 避難時に声をかける人

<input type="checkbox"/>
<input type="checkbox"/>
<input type="checkbox"/>
<input type="checkbox"/>

## ラジオ局周波数

ラジオ局	周波数
NHK大阪 第1	666kHz
朝日放送 (ABC)	1008kHz
KBS京都 (京都放送)	1143kHz
毎日放送 (MBS)	1179kHz
ラジオ大阪 (OBC)	1314kHz
NHK FM京都	82.8MHz
α-STATION (I711京都)	89.4MHz

## 緊急連絡先

連絡先	電話番号
京田辺市役所	0774-63-1122
京田辺市消防本部	0774-63-1125
京田辺市消防署北部分署	0774-65-0119
田辺警察署	0774-63-0110
京田辺市上下水道部	0774-62-0414
関西電力 (株)	0800-777-3081
大阪ガス (株)	0120-59-4817
NTT (電話故障時)	局番なし 113
災害用伝言ダイヤル	局番なし 171