

# 京田辺市 新田辺東住宅 マイ防災マップ

## 水害編

この図は、木津川と防賀川と天津神川と馬坂川と普賢寺川の浸水想定区域図を重ね合わせて、浸水想定区域と水深を最大にしたものです。

### 浸水の目安

2階の軒下までつかる程度 5.0m  
2階の床までつかる程度 3.0m  
1階の軒下までつかる程度 2.0m  
おとなの腰までつかる程度 1.0m  
おとなの膝までつかる程度 0.5m

浸水想定区域  
(木津川・防賀川・天津神川  
馬坂川・普賢寺川)

5.0m 以上  
3.0 ~ 5.0m  
0.5 ~ 3.0m  
0.5m 未満

### 凡 例



災害時の指定避難所



避難所までの推奨ルート



避難所までその他のルート

◆逃げる時にあぶない場所



水に浸かりやすい



その他、気を付ける場所



蓋のない水路



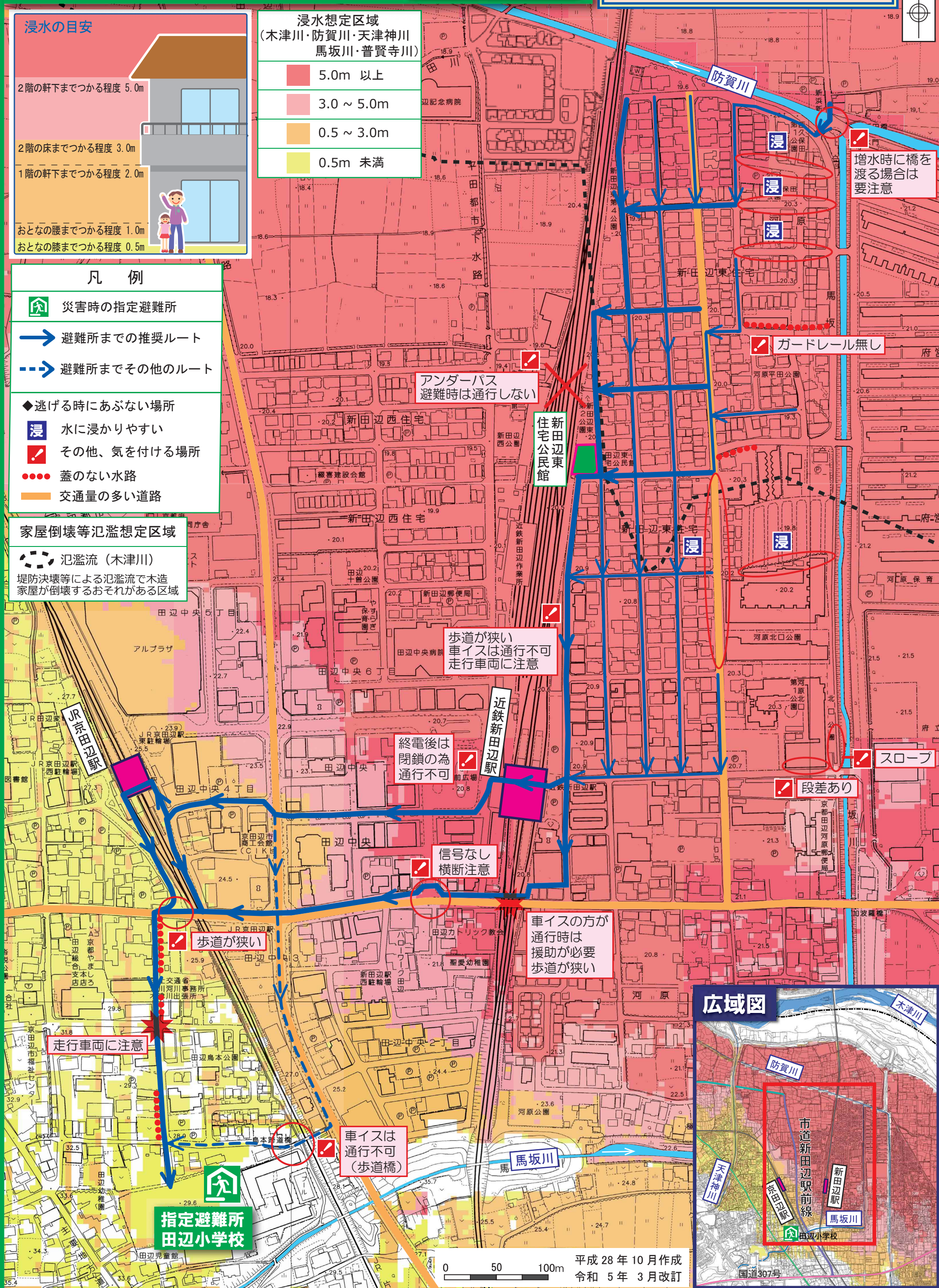
交通量の多い道路

### 家屋倒壊等氾濫想定区域

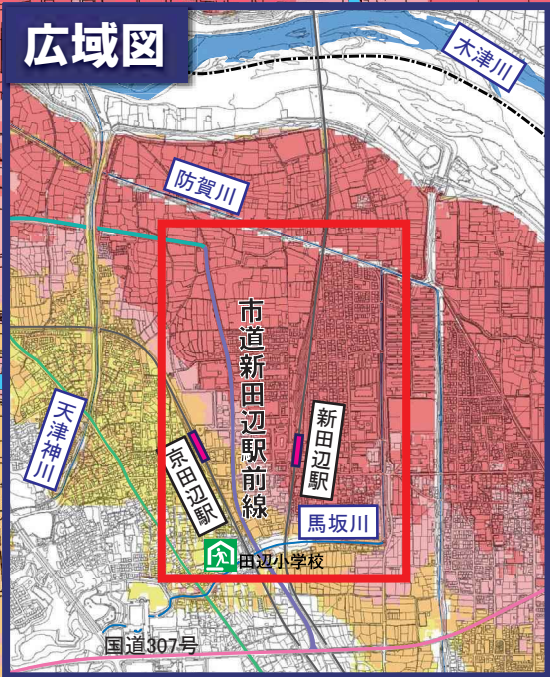


氾濫流 (木津川)

堤防決壊等による氾濫流で木造家屋が倒壊するおそれがある区域



### 広域図



0 50 100m

平成 28 年 10 月作成  
令和 5 年 3 月改訂



# 水害から身を守るために

## ●●マイ防災マップについて●●

新田辺東住宅自治会には、豪雨等により洪水による浸水の恐れのある場所があります。私たち新田辺東住宅自治会の住民が、災害から身を守るためには、地域で起こりうる災害に十分注意を払い、早めの避難を心がける必要があります。

この「マイ防災マップ」は、新田辺東住宅自治会のみなさんが水害から身を守ることができるよう、京田辺市の協力のもと、地区関係者が主体となって作成したものです。ご家庭での防災対策に活用しましょう。

## 1. 避難の方針

- ・ **水害時**の指定避難所は**田辺小学校**です。
- ・ 避難が遅れた方は標高の高い建物（4階以上）へ緊急避難しましょう。  
※近鉄新田辺駅や、田辺中央病院は浸水の可能性があるため、避難しないでください。
- ・ **避難行動**は、**徒歩**による移動を原則とします。
- ・ **歩行が困難な方や高齢者の方は、高齢者等避難**が発令されたら、田辺小学校へ避難しましょう。
- ・ 避難情報は自ら入手し、「避難のきっかけとなる情報に注意しましょう」を参考に、自らの判断で避難行動をとるようにしましょう。
- ・ 表面の避難の推奨ルートを参考にして、近隣の方と声をかけあって、安全に避難しましょう。

### 指定避難所

#### 田辺小学校

電話番号:0774-62-0044  
住所:京田辺市田辺島本102

大規模災害発生時に、長時間にわたって安全性を確保でき、大人数の避難や収容が可能な場所



## 2. 日頃の備え

- ・ NHKデータ放送(チャンネルをNHKにあわせて「dボタン」を押す)やインターネットを利用して、木津川の水位を把握できるように日頃から備えましょう。

### ●非常時の持ち出し品の準備

あると便利なものではなく、  
**ないと困るものを忘れずに！**

貴重品	非常食、生活用品
現金	飲料水
通帳	食糧
印鑑	衣服
保険証・免許証	タオル
マイナンバーカード	洗面用具

非常用品	個人的な必需品
携帯ラジオ	メガネ
懐中電灯	コンタクト
ライター	入れ歯
軍手	持病薬
救急セット	持病対応食品

その他必需品

※上表には掲載のない、高齢者、小さい子供、女性等に必要な持ち出し品も準備しておきましょう。

## 4. 各種連絡先

### ●緊急連絡先

連絡先	電話番号
京田辺市役所	0774-63-1122
京田辺市消防本部	0774-63-1125
田辺警察署	0774-63-0110
田辺駅前交番	0774-62-3617
関西電力送配電(株) 伏見配電営業所	0800-777-8033
NTT(電話故障時)	局番なし 113 携帯電話・PHS・NTT以外の固定電話から 0120-444-113
大阪ガス(株)	0120-59-4817
災害用伝言ダイヤル	局番なし 171

### ●家族の連絡先・事前に決めておくこと

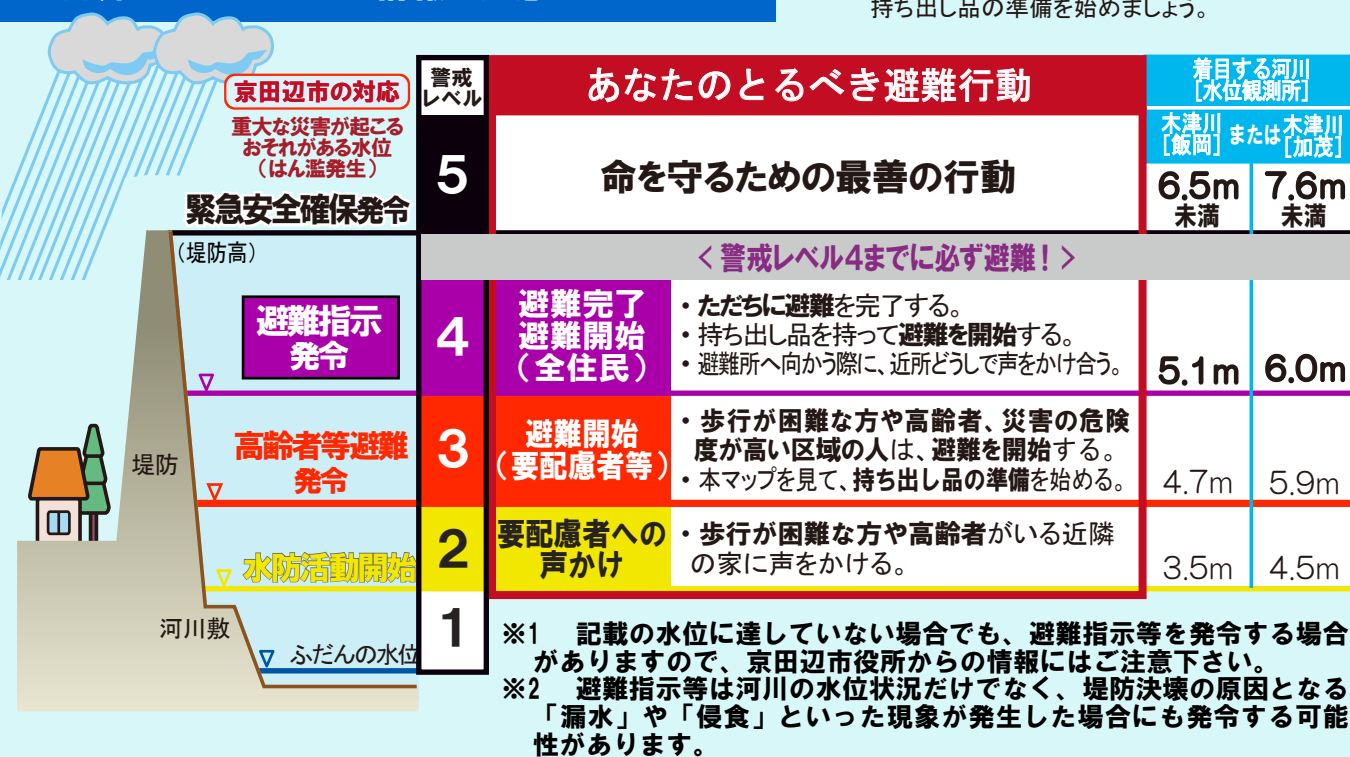
私が逃げる避難場所		逃げ遅れたときに 安全を確保する場所	
家族の名前	勤務先・学校など	連絡先	

### ●避難時に声をかける人

<input type="checkbox"/>
<input type="checkbox"/>
<input type="checkbox"/>

### 避難のきっかけとなる情報に注意しましょう

注)大雨警報や洪水警報が出たときもマップを見て、持ち出し品の準備を始めましょう。



### ■防賀川、馬坂川の水位が上がる場合は...

防賀川、馬坂川がはん濫した場合、家屋の1階が浸水する場合があります。普賢寺川がはん濫した場合、防賀川より北の範囲で家屋の1階が浸水する場合があります。2階以上の高いところへ避難してください。ただし、後に木津川がはん濫するおそれがある場合は、指定避難所に避難してください。

## 3. 早めの状況把握

雨が降り出したら、テレビ、ラジオ、インターネット等を活用して、正確な情報を入手し、状況を把握しましょう。

### ■市からの災害時の情報伝達手段

- ラジオ(FM京都 89.4MHz)
- きょうと危機管理WEB(インターネット)
- 市ホームページ
- テレビ('dボタン'=データ放送)
- 京田辺市防災情報メール
- Twitter
- 防災行政無線・スピーカー
- 広報車 など

### ■京田辺市防災情報

京田辺市防災情報メールサービス



※左のQRコード、もしくは下記のURLにアクセスし、画面に従って登録  
<https://plus.sugumail.com/usr/kyotanabe/home> (PC・スマホ)

### ■京都府防災・防犯情報

京都府 防災・防犯情報メール



※左のQRコード、もしくは下記のアドレスに空メールを送信し、京都府から送信されるメールに従って登録  
[anzen@mail.bousai.pref.kyoto.lg.jp](mailto:anzen@mail.bousai.pref.kyoto.lg.jp)

### ■気象・河川・土砂災害情報

気象庁ホームページ <https://www.jma.go.jp/jma/index.html>  
川の防災情報 <https://www.river.go.jp/index>

