

京田辺市 田辺区 マイ防災マップ

水害編

凡 例



災害時の指定避難所



避難所までの推奨ルート

◆逃げる時にあぶない場所



転落注意



道が暗い



水に浸かりやすい



その他、気を付ける場所



蓋のない水路



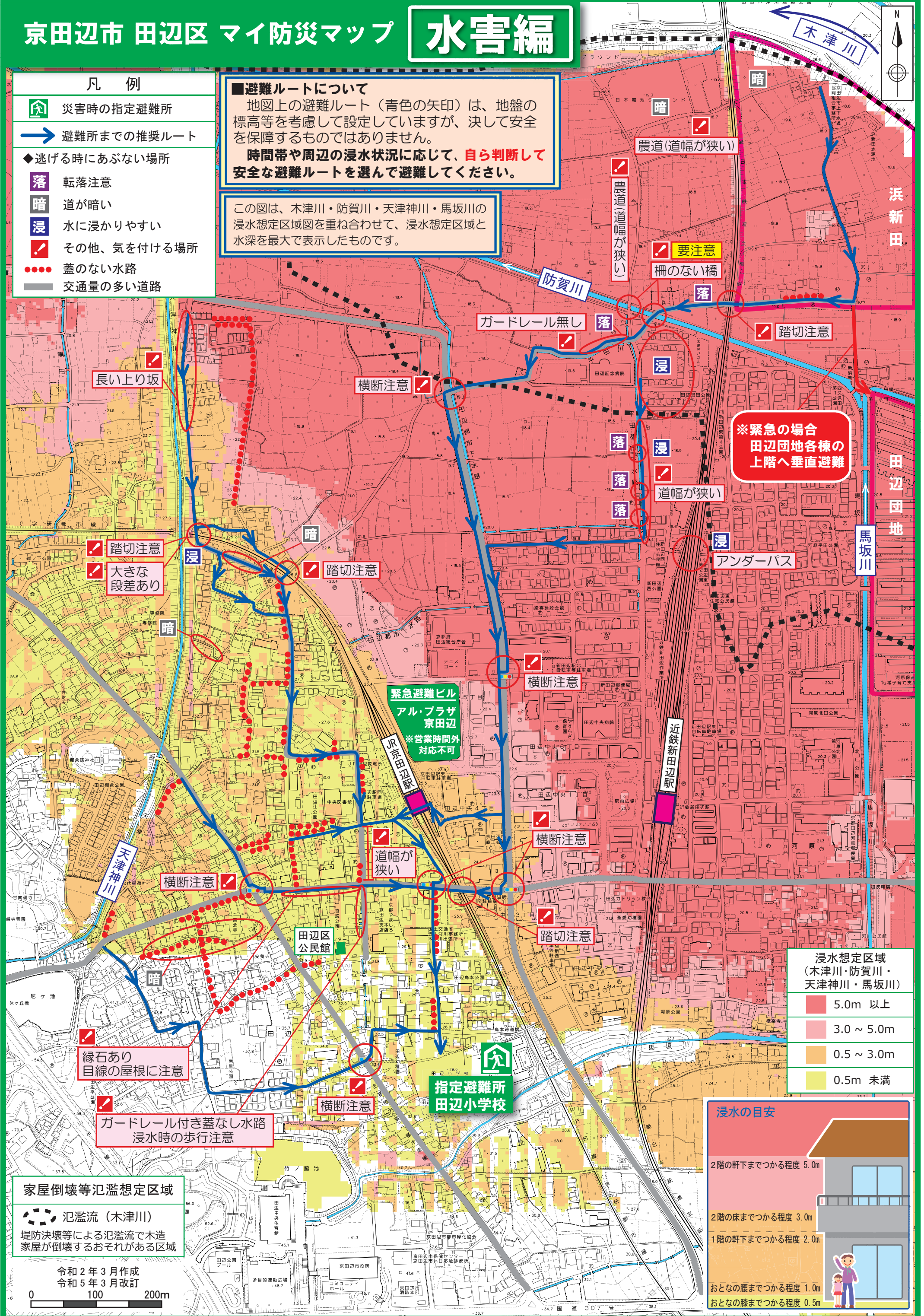
交通量の多い道路

■避難ルートについて

地図上の避難ルート（青色の矢印）は、地盤の標高等を考慮して設定していますが、決して安全を保障するものではありません。

時間帯や周辺の浸水状況に応じて、**自ら判断して安全な避難ルートを選んで避難してください。**

この図は、木津川・防賀川・天津神川・馬坂川の浸水想定区域図を重ね合わせて、浸水想定区域と水深を最大で表示したものです。

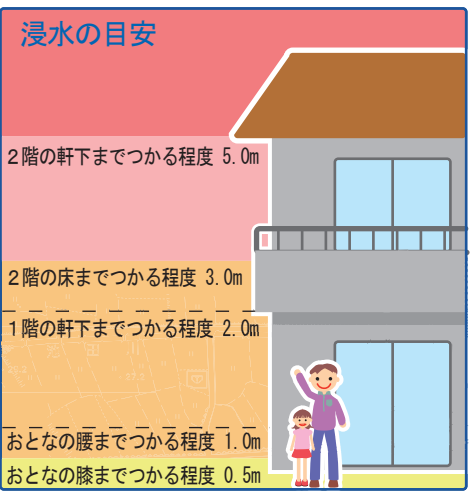


※緊急の場合
田辺団地各棟の
上階へ垂直避難

緊急避難ビル
アル・プラザ
京田辺
※営業時間外
対応不可

指定避難所
田辺小学校

浸水想定区域 (木津川・防賀川・ 天津神川・馬坂川)	
	5.0m 以上
	3.0 ~ 5.0m
	0.5 ~ 3.0m
	0.5m 未満



家屋倒壊等氾濫想定区域
氾濫流 (木津川)
堤防決壊等による氾濫流で木造
家屋が倒壊するおそれがある区域

令和2年3月作成
令和5年3月改訂
0 100 200m

水害から身を守るために

●●マイ防災マップについて●●

田辺区には、豪雨等により洪水による浸水の恐れのある場所があります。私たち田辺区住民が、災害から身を守るためには、地域で起こりうる災害に十分注意を払い、早めの避難を心がける必要があります。

この「マイ防災マップ」は、田辺区のみなさんが水害から身を守ることができるよう、京田辺市の協力のもと、地区関係者が主体となって作成したものです。ご家庭での防災対策に活用しましょう。

1. 避難の方針

- ・ **水害時**の指定避難所は**田辺小学校**です。(※ペットとの同行避難はできませんが、校舎・体育館内には入れません)
- ・ **緊急の場合**には、**アル・プラザ京田辺**へ避難できます。(ただし、営業時間外は不可)
- ・ **避難行動**は、**徒歩**による移動を原則とします。
- ・ **歩行が困難な方や高齢者の方は、高齢者等避難**が発令されたら、**田辺小学校**へ避難しましょう。
- ・ 避難情報は自ら入手し、下記の「避難のきっかけとなる情報に注意しましょう」を参考に、自らの判断で避難行動をとれるようにしましょう。
- ・ 地図上の「避難の推奨ルート」を参考にして、近隣の方と声をかけあって、安全に避難しましょう。



指定避難所

田辺小学校

電話番号: 0774-62-0044
住所: 京田辺市田辺島本102

大規模災害発生時に、長時間にわたって安全性を確保でき、大人数の避難や収容が可能な場所

緊急避難ビル

アルプラザ・京田辺

電話番号: 0774-64-1200
住所: 京田辺市田辺中央5-2-1

指定避難所に避難する前段階の地域における避難の拠点

2. 日頃の備え

- ・ NHKデータ放送(チャンネルをNHKにあわせて「dボタン」を押す)やインターネットを利用して、木津川の水位を把握できるように日頃から備えましょう。

●非常時の持ち出し品の準備

あると便利なものではなく、**ないと困るものを忘れずに!**

貴重品	非常食、生活用品
現金	飲料水
通帳	食糧
印鑑	衣服
保険証・免許証	タオル
マイナンバーカード	洗面用具

非常用品	個人的な必需品
携帯ラジオ	メガネ
懐中電灯	コンタクト
ライター	入れ歯
軍手	持病薬
救急セット	持病対応食品

その他必需品

※上表には掲載のない、高齢者、小さい子供、女性等に必要な持ち出し品も準備しておきましょう。

4. 各種連絡先

●緊急連絡先

連絡先	電話番号
京田辺市役所	0774-63-1122
京田辺市消防本部	0774-63-1125
田辺警察署	0774-63-0110
田辺駅前交番	0774-62-3617
関西電力送配電(株) 伏見配電営業所	0800-777-8033
NTT(電話故障時)	局番なし 113 携帯電話・PHS・NTT以外の固定電話から 0120-444-113
大阪ガス(株)	0120-59-4817
災害用伝言ダイヤル	局番なし 171

●家族の連絡先・事前に決めておくこと

私が逃げる避難場所		逃げ遅れたときに安全を確保する場所	
家族の名前	勤務先・学校など	連絡先	

●避難時に声をかける人

<input type="checkbox"/>
<input type="checkbox"/>
<input type="checkbox"/>

避難のきっかけとなる情報に注意しましょう

注)大雨警報や洪水警報が出たときもマップを見て、持ち出し品の準備を始めましょう。

京田辺市の対応	警戒レベル	あなたのとるべき避難行動	着目する河川 [水位観測所]
重大な災害が起こるおそれがある水位 (はん濫発生)	5	命を守るための最善の行動	木津川 [飯岡] または 木津川 [加茂]
緊急安全確保発令 (堤防高)			6.5m 未満 7.6m 未満
避難指示発令	4	避難完了避難開始(全住民)	5.1m 6.0m
高齢者等避難発令	3	避難開始(要配慮者等)	4.7m 5.9m
水防活動開始	2	要配慮者への声かけ	3.5m 4.5m
ふだんの水位	1	※1 記載の水位に達していない場合でも、避難指示等を発令する場合がありますので、京田辺市役所からの情報にはご注意ください。 ※2 避難指示等は河川の水位状況だけでなく、堤防決壊の原因となる「漏水」や「侵食」といった現象が発生した場合にも発令する可能性があります。	

■防賀川・天津神川・馬坂川の水位が上がる場合は…

防賀川・天津神川・馬坂川がはん濫した場合、家屋の1階が浸水する場合があります。2階以上の高いところへ避難してください。ただし、後に木津川がはん濫するおそれがある場合は、指定避難所に避難してください。

3. 早めの状況把握

雨が降り出したら、テレビ、ラジオ、インターネット等を活用して、正確な情報を入手し、状況を把握しましょう。

■市からの災害時の情報伝達手段

- ラジオ(FM京都 89.4MHz)
- きょうと危機管理WEB(インターネット)
- 市ホームページ
- テレビ(「dボタン」=データ放送)
- 京田辺市防災情報メール
- Twitter
- 防災行政無線・スピーカー
- 広報車 など

■京田辺市防災情報

京田辺市防災情報メールサービス



※左のQRコード、もしくは下記のURLにアクセスし、画面に従って登録
<https://plus.sugumail.com/usr/kyotanabe/home> (PC・スマホ)

■京都府防災・防犯情報

京都府 防災・防犯情報メール



※左のQRコード、もしくは下記のアドレスに空メールを送信し、京都府から送信されるメールに従って登録
anzen@mail.bousai.pref.kyoto.lg.jp

■気象・河川・土砂災害情報

気象庁ホームページ <https://www.jma.go.jp/jma/index.html>

川の防災情報 <https://www.river.go.jp/index>

