



京田辺

市の人口

平成9年3月1日現在、()内は前月との比較
男 25,857人(+25) 女 26,162人(+26)
計 52,019人(+51) 世帯数 17,519世帯(-13)

発行所 京都府京田辺市 〒610-03 京都府京田辺市田辺80 ☎(0774)63-1122

21世紀にあさわし

3月議会で表明

久村市長が施政方針

平成9年4月1日——全国で669番目、京都府で12番目の市として「京田辺市」が誕生しました。3月に開かれた議会定例会で久村哲市長(3月議会当時は町長)は施政方針を発表。その中で「今日までの田辺町を築いてくださった先人のご努力に感謝し、自らの意思と責任で21世紀への新しいまちづくりに取り組みたい」と表明しました。【2・3面に9年度の施政方針(抜粋)、8・9面に当初予算の概略を掲載しています】

市政運営の基本姿勢

国民は、バブル崩壊後の日本経済の低成長や日本的雇用慣行を取り巻く状況変化の中で将来に不安を持っており、また、その努力にふさわしい成果を得ていない。経済や生活の先行きについて不透明で厳しい状況が深まるにつれ、行政に対する期待は一層大きく、同時に住民生活と最も密接な関わりをもつ地方公共団体の果たすべき役割と責任はますます重くなってくるものと認識しています。行政としての不断の努力はもちろんで、最大の力は市政に対する住民の皆さまの理解とご協力であり、住民とともに歩む市政を進めていくことが重要です。



施政方針を表明する久村市長

一つ一つの施策の実施に当たっては、現在取りまわっています実施計画に基づき進めてまいります。時代の流れを十分に見極め、創造性と進取の精神をもって先見性のある施策を打ち出すことが重要で、将来の京田辺市の姿をイメージしつつ、住民のみなさまとともに新しい歴史を築いてまいります。

京田辺市誕生

ていかなければならないと考えております。私は「あなたと共にまちづくり」を基本理念にいたしまして、めざす将来像、緑豊かで健康な文化田園都市の実現に向け、住民本位の立場で清新な市政を展開していく決意であります。

3つの柱

「つた」ことから、私は次の3つの柱を基本姿勢として市政運営に当たりたいと考えております。
第一の柱は「住民のふれあいや温もりの心が息つき、共に支えあうまちづくり」であります。次に第二の柱は「住民が安心して暮らす、快適に暮らす、調和のとれたまちづくり」であります。第三の柱は「住民が個性を生かし、学び高めあうまちづくり」であります。私はふるさとを愛し、豊かな心を培い、家族・家庭を核とした明るい地域社会を築くところに未来のまちづくりであります。

京田辺市市民憲章

昭和41年10月1日制定
平成9年4月1日市制施行に伴い、田辺町住民憲章を京田辺市市民憲章とした。

わたしたちは、未来に向かって、明るく住みよい緑豊かなまちづくりを進めていくために、市民憲章を定めます。
わたしたちは、自然環境をまもり、美しいまちづくりを進めます。
わたしたちは、産業と生活をはぐくみ、快適な田園都市をめざします。
わたしたちは、心のふれあう、健康で明るい福祉のまちを築きます。
わたしたちは、歴史と文化を大切に、心豊かな人づくりに努めます。
わたしたちは、世界と手をつなぎ、力を合わせて平和なまちをつくりまします。

予選会は自由に見学できます NHKのと自慢

市は、市制記念「NHKのと自慢」をNHKとの共催で4月20日正午から田辺中央体育館で開きます。のど自慢を会場でご覧いただくことができるのは、観覧希望者のうち抽選で当たられた「観覧整理券」をお持ちの方に限らせていただきますので、ご了承ください。
なお、のど自慢前日の4月19日(土)午後1時から5時30分まで田辺中央体育館で開かれる「予選会」は自由に見学できます。会場にお越しの際は、のど自慢の模様は次のとおりテレビなどで放送されますのでご覧ください。
放送日：4月20日(日)午後0時15分～1時(総合テレビ・ラジオ第2・衛星第2・国際放送)
くわしくは京田辺市企画広報課(☎63-1122)へお問い合わせください。

4月19日(土)・田辺中央体育館で予選会

京田辺駅で駅名改称記念式

「上田辺」は「JR三山木」に

学研都市線

市制施行より一足早く、JR学研都市線「田辺駅」と「上田辺駅」の改称を祝う「JR京田辺駅・三山木駅改称記念式」が3月8日午前11時から京田辺駅前広場で開かれ、関係者や住民のみならず約150人が



駅名改称を祝いテープカットと駅名板の除幕を行う関係者ら (JR京田辺駅前)

シンボルマークで京田辺市をPR
市は、市制施行の記念事業としてシンボルマークを作成しました。(上の「広報京田辺」題字の左にあるマーク)
マークは、京田辺の「K」と田辺の「た」をイメージカラーで使う場合は、温かみをおぼわすベージュ系3色で構成し、単色であれば場合も3段階の濃淡をつけます。
これから2年間、市はこのシンボルマークを市の封筒や看板などに使って京田辺市をPRしていきます。

主要な施策と事業の進め方

平成9年度においては、「しあわせと生きがいのある心ふれあいまちをめざして」豊かな実感できる快

しあわせと生きがいのある心ふれあいまちをめざして

あたたかい連帯感のある福祉社会の形成 福祉施策を推進する体制整備として、市制施行に伴



多くの人が参加できるイベントを（健康・体力づくり週間）

健康づくりとスポーツ・レクリエーションの振興 従来からの各種検診や栄養調査モデル事業などを推

ホームヘルプサービス事業 適切な環境のまちをめざして「活気とにぎわいのある特色あるまちをめざして」

市制施行について

4月1日の市制施行に向けて、現在庁内をあげて最終的な点検、確認作業

8月1日から7日までの間、平成9年度全国高等学校総合体育大会（インターハイ）ハンドボール競技が

豊かさの実感できる快適な住環境のまちをめざして

豊かさの実感できる快適な住環境のまちをめざして 辺の用地取得を進め、休養・遊戯・スポーツ施設など

人権尊重のまちづくりと、ともに参画する男女共同社会の実現 同和問題は、基本的な人権

選挙公営制度

選挙公営制度は、可能な限り自由に行われるのが望ましいのですが、同時に

選挙公営は、可能な限り自由に行われるのが望ましいのですが、同時に

記念品・内祝・引出物・租供養 ギフトショップ ホリヨカ

宇治茶の老舗 今村芳翠園

一休寺霊苑指定 甘南備寺霊苑指定 石幸江守石材店

アイゼンデン気と情熱で生き生きライフのパートナー 田辺電業会(会員募集)

実認 ゴム印 表印 竹村印判店

安全なまちづくり

災害時の広域相互応援
は、近隣地方公共団体による「第一回京阪奈北近隣都市サミット」で応援要請や人的・物的応援などをとりきめた災害相互応援協定を締結したところであり、実施細目などについて協議を行っていく予定であります。

消防設備では、救助工作車を配備するとともに、消防団の機動力の強化のため、積載車の増強とあわせて器具庫の改修工事を行うこととしております。

活力あるまちづくりのありか

都市近郊型農業の確立

農業経営基盤強化促進対策事業や農用地利用調整特別事業により担い手農家を中心に研修会などの開催や農地の利用集積による有効利用を促進し、担い手の育成・確保に努めてまいります。

旺盛な産業活動は、都市活力の基本であり、健全な都市経営を行い、個性あるまちづくりを進めていくためには、地域の総合経済団体としての商工会の役割は重要であります。

活力ある商工業の振興

平成9年度で建設される複合型商工会館につきましても、商工業者の活性化の活動拠点並びに住民も利用できる施設も含め、商工会の事業として取り組まれていくものであります。市といたしましては、商工業者に限らず、住民の生活文化の向上に寄与できる施設であり、補助していく考えであります。

転作物を含めた生産性及び収益性の高い水田農業の確立に支援を行ってまいります。

このほか、特産物であるナス、茶はもとより軟弱野菜、花きなどの生産振興のため、ナスのV字支柱、茶永久棚、ビニールハウスなどの生産資材などの購入に補助をまいります。

町営団地営土地改良事業につきましても、団地農業道整備事業で、普賢寺地域で府管は場整備との調整を図りながら、用地取得と道路築造工事を行い、農業生産基盤の充実と生活環境の改善に努めてまいります。

また、集落排水事業を天王地区で処理施設実施設計

都市基盤の整備

救急対策では、救急救命士の養成を行うほか、高度な応急処置が行えるよう消防職員に対する研修をまいります。

火災予防対策は、事業所の防火啓発と火災予防査察の充実と消防弱者といわれる心身障害者、独居老人などに対する火気管理の徹底を図り、これらの方々の火災予防について万全を期してまいります。

交通安全対策は、交通安全思想の普及啓発に努めてまいります。なお、市北部における交番の新設について、既設の交番の存続も含めて、関係機関へ積極的に要望してまいります。

近鉄線では興戸周辺整備については地域の整合性を保ち調整を図りながら事業着手をめざしてまいります。

山手幹線は、未事業化区間の早期事業化の要望を重ねてまいります。

集落内道路につきましても農業基盤整備、消防・救急活動などを考慮して整備を進めてまいります。

JR京田辺駅及び駅周辺整備につきましても、自由通路、駅舎、東西の駅前広場についての基本計画をまとめ、年度内に実施計画の策定に着手したく考えております。

バス増発についても関係会社に要望を行います。下水道につきましても、生活環境の改善、公衆衛生の向上及び公共水域における水質の保全を図るため、引き続き整備区域の拡大に努めてまいります。

個性あるまちづくりをめざして

観光関係は、観光協会を設立するための準備組織「観光協会設立準備委員会」が平成8年11月に設置されたことであり、今後さらに協議が進められ、早期に設立されるよう支援してまいります。

消費者保護施策では、消費者保護施設策に取り組みのフェア、リサイクル情らなまいります。

指導事業などに助成し、商店街の環境整備とともに経営者・担い手育成に支援を行ってまいります。

観光関係は、観光協会を設立するための準備組織「観光協会設立準備委員会」が平成8年11月に設置されたことであり、今後さらに協議が進められ、早期に設立されるよう支援してまいります。

個性あるまちづくりをめざして

自立した文化団体の育成や地域文化の振興等を図るため、活動機会の拡充、消費生活相談の回数を増やしてまいります。



幸せに生きる

明日へ

「同和」問題に関する意識調査の分析結果を紹介いたします。



消費情報事業として「くらしのフェア'96」

個性あるまちづくりをめざして

報の提供、相談、施設の充実など支援体制を強めてまいりたく考えております。

市民のみならず要望のあります文化ホールや生涯学習センターの建設について、総合的に検討いたしたくとも取り組んでまいります。

戦争の悲惨さを後世に伝えるための資料館、文化ホール機能を備えた生涯学習センター、住民センターなど関連する施設の設置「平和のつどい」「平和展」などの開催に加え、現在、平和都市推進協議会とともに取り組んでまいります。

国際平和への貢献

戦争の悲惨さを後世に伝えるための資料館、文化ホール機能を備えた生涯学習センター、住民センターなど関連する施設の設置「平和のつどい」「平和展」などの開催に加え、現在、平和都市推進協議会とともに取り組んでまいります。

個性あるまちづくりをめざして

市民のみならず要望のあります文化ホールや生涯学習センターの建設について、総合的に検討いたしたくとも取り組んでまいります。

研修や講演会の参加が人権意識を高揚させる

人権と「同和」問題に関する意識調査を、同和問題の啓発や教育活動がどの程度みなさんに共感を得ているのかや今後の啓発活動をどのように進めていくのかをテーマに据えながら分析した結果、同和問題の講演会や研修会への参加が同和問題のみならず他の人権問題に対する関心を高めたり、人権意識をより高揚させるために大いに役立っていることが明らかになっています。

啓発活動は同和問題ばかり啓発するのではなく、いろいろな人権問題の一つとして同和問題を取り扱ってほしいと考え方もあります。

今後の啓発活動は、①同和問題に関する講演会や研修会に参加者が少ない

改増築110番

あなたの住まいのご相談は

田辺改増センター

京田辺市三山木荒馬8-1

63-5654

近代警備保障(株)

学研都市営業所

開設

- 施設警備
- 機械警備
- ビル総合管理

近代グループ

近代警備保障株式会社 tel (65)-5000 fax (63)-7000

近代ビル管理株式会社 tel (63)-1000 fax (63)-7000

近代サービス株式会社

京田辺市田辺久戸14

M

まちづくり技術集団

牧草コンサルタンツ 株式会社

併設 牧草土地家屋調査士事務所

測量 調査 計画 設計 登記
区画整理 補償 下水道

京田辺市東・法務局前

62-4611(代)

IDF Ladies Clinic

井出産婦人科

Tel.(0774)-65-4433

京田辺駅より徒歩5分 田辺高校東校裏

診察時間

時間	月	火	水	木	金	土	日
9:30-12:30	●	●	●	●	●	●	●
5:30-7:30	●	●	●	●	●	●	●

田辺金融会

- 京都銀行田辺支店
- 京都銀行大住支店
- 京都銀行三山木支店
- 京都信用金庫田辺支店
- 京都信用金庫三山木支店
- 京都共栄銀行田辺支店
- 南都銀行田辺支店
- 南都銀行三山木支店
- 南都信用金庫田辺支店
- 南都信用金庫大住支店
- 南都信用金庫三山木支店
- 南都信用金庫田辺庁舎前支店
- 京都中央信用金庫田辺支店
- 京みやこ信用金庫田辺支店

表① 三種混合

Table with 3 columns: 実施日 (Implementation Date), 対象者 (対象者), 対象者の年齢 (対象者の年齢). Rows list dates from April 7 to September 17, 1999, and corresponding birth dates for children aged 1 to 18 months.

三種混合予防接種
対象者 第一期初回は生後6か月～18か月の間に3週間～8週間の間隔で3回接種... 第二期追加は初回接種後12か月～18か月の間に1回接種...

40～64歳の人を対象に 肝がん予防検診

市は肝がんの発生と関係が深いといわれているB型・C型肝炎ウイルス感染者を早期に発見するために、肝がん予防検診を実施します。対象者—基本健康診査(基本健康診査については4月1日に配布したちらしをお読みください。)を申し込んだ40～64歳の人。ただし、B型・C型肝炎で医療機関で治療を受けた人は除きます。

ツベルクリン反応 検査とBCG接種
対象者 生後3か月～48か月の乳幼児でBCG接種を受けていない人... 小学生と中学生・1年生・2年生と中学生・2年生で前年にBCG接種を受けていない人...

麻しん予防接種
対象者 生後12か月～24か月の幼児... 対象の人には予防接種受診票を事前に送ります(表③のとおり)ので市内委託医療機関で受けてください。

表② ツベルクリン反応・BCG接種日程

Table with 4 columns: ツベルクリン反応 (Tuberculin Reaction), 判定・BCG接種 (Judgment/BCG Vaccination), 対象者 (対象者), ツベルクリン反応 (Tuberculin Reaction), 判定・BCG接種 (Judgment/BCG Vaccination), 対象者 (対象者). Rows show dates from April 9 to September 10, 1999, for children aged 48 months and under.

風しん予防接種
対象者 生後12か月～24か月の幼児... 対象の人には予防接種受診票を事前に送ります(表③のとおり)ので市内委託医療機関で受けてください。

表③ 麻しん・風しん予防接種受診票送付予定月

Table with 3 columns: 受診票送付予定月 (Vaccination Ticket Delivery Scheduled Month), 麻しん対象者 (麻疹対象者), 風しん対象者(幼児分) (Rubella Target (Infant)). Rows show months from April 1999 to March 2000.

ホームヘルプサービス
市は、日常生活を営むのに支障のある老人・心身障害者・心身障害児のおられる家庭や一時的な生活困難等の理由により日常生活を営むのに支障がある母子及び父子家庭を対象にホームヘルプサービスを実施しています。

犬の登録と狂犬病予防注射実施日程

Table with 3 columns: 月日 (Month/Day), 実施時間 (Implementation Time), 実施会場 (Implementation Venue). Rows list dates from April 15 to April 23, 1999, and various venues for dog registration and rabies vaccination.

人工内耳の講習会
御全日本難聴者中途失聴者団体連合会は、多くの聴覚障害者に音を取り戻すことのできる人工内耳の正しい知識を得ていただくことを目的に、講習会を開きます。

※会場では、飼えなくなった犬、猫の引取りは行いません。
※雨天の場合も原則として実施します。

狂犬病の予防注射
登録も忘れずに
京都市は、狂犬病予防法に基づき犬の登録と狂犬病予防注射を行います。

お支払いにはくみとり券を
市内でのし尿くみとり料金は「くみとり券」でお支払いください。
くみとり券は右表の販売店で購入できます。

福祉
派遣の申請、相談窓口は日時 4月19日(土) 午後1時30分～4時30分
場所 京都市聴覚言語障害センター(京都市中京区)

63・1122へお問い合わせください。

くみとり券販売店一覧

Table with 6 columns: 所在地 (Location), 販売店 (Retailer), 所在地 (Location), 販売店 (Retailer), 所在地 (Location), 販売店 (Retailer). Lists various retailers across different districts for purchasing curbside tickets.

福祉
ホームヘルプセンター
市社会福祉協議会内、65・3550
介護支援センター(セピアの園内、65・4883)

福祉
障害児者向けの給付日常生活用具を追加
市は、重度の障害児者に日常生活用具の給付を行っていますが、給付用具を4月1日から追加しました。

くみとり券販売店一覧

Table with 6 columns: 所在地 (Location), 販売店 (Retailer), 所在地 (Location), 販売店 (Retailer), 所在地 (Location), 販売店 (Retailer). Lists various retailers across different districts for purchasing curbside tickets.

63・1122へお問い合わせください。

市制記念イベントに参加を

交通安全のつどいとサッカー教室

交通安全のつどい

市と市交通安全対策協議会が市制記念イベント「交通安全のつどい」を開催する。交通安全のつどい」を開催する。交通安全のつどい」を開催する。

市と市交通安全対策協議会が市制記念イベント「交通安全のつどい」を開催する。交通安全のつどい」を開催する。交通安全のつどい」を開催する。

サッカー教室

市と市教育委員会は市制記念イベント「交通安全のつどい」を開催する。交通安全のつどい」を開催する。交通安全のつどい」を開催する。

市と市教育委員会は市制記念イベント「交通安全のつどい」を開催する。交通安全のつどい」を開催する。交通安全のつどい」を開催する。

監査委員に谷氏

固定資産評価審査委員に 井辻・山田・西岡氏

町監査委員の任期満了に伴う委員の選任が3月町議会定例会で行われ、新しい監査委員に谷勝利氏(65)と大住ケ丘4丁目を選任することになった。

自治功労者に6氏

3月定例町議会で、山下 三山木野神、小西多喜子 壽一氏(62) 普賢寺公家氏(73) 三山木八反坪、谷、片岡種一氏(75) 興 香村博氏(66) 田辺福葉、戸部塚、村上節子氏(74) 村上美代氏(89) 三山木 郵便局は、市制施行を記念した「タトウ」と「ゆうべ」を発売します。

郵便局が市制記念品発売

28年 秩序あるまちづくりに専念

前町長の原田喜代次氏「政運営」の政治理念のもと、町政にたずさわりました。町政にたずさわりました。町政にたずさわりました。

前町長の原田喜代次氏「政運営」の政治理念のもと、町政にたずさわりました。町政にたずさわりました。町政にたずさわりました。

京田辺市名誉市民に 前町長 原田喜代次氏

3月3日に開かれた町議会定例会で町が田辺町名誉市民に推薦し、これが同意されたもので、5月11日に田辺中央体育館で開く市制施行記念式典で名誉市民として表彰されます。

原田氏は、昭和42年4月から平成7年4月まで、7期28年の長きにわたり田辺町長として在職。都市化の進むなか、秩序と調和のとれたまちづくりに専念し、「人間尊重を基本にした町



名誉市民に決まった前町長の原田喜代次さん

子連れで気軽にお越しください。

日時 4月29日(みどりの日) 午後1時～4時

場所 田辺中学校グラウンド

特別協力 京都パープルサンガ

内容 ①教室(与那城ジョージさんほかパープルサンガのコーチ陣による実技指導) ②イベント(ミニゲテイング大会など)

問合せ先 市教育委員会 少年団が対象ですが、イベントコーナーは一般の方も参加していただけます。親

野神の6氏が田辺町自治功労者に決まりました。

山下氏は農業委員会委員など、片岡、村上節子、小西、香村の4氏は民生・児童委員など、村上美代氏は

市水道部は、平成9年度市給水装置工事責任技術資格者および技能資格者検定試験を実施します。

【受験資格】

給水装置工事責任技術資格者 ① ② ③ のいずれか一つに該当する人

① 学校教育法に定める高等学校以上の卒業者または高等学校以上の学歴を有する者

② 卒業後3年以上給水装置工事に従事した経験のある人

③ 7年以上給水装置工事に従事した経験がある人

5月31日に検定試験

給水装置工事技能資格者 ① ② ③ のいずれか一つに該当する人

① 学校教育法に定める高等学校以上の卒業者または高等学校以上の学歴を有する者

② 卒業後3年以上給水装置工事に従事した経験のある人

③ 7年以上給水装置工事に従事した経験がある人

【試験日時】

5月31日(土)

午後1時～4時

【申込方法】

市水道部業務課(62-0414)

【試験場所】

△給水装置工事責任技術資格者 田辺中央公民館

△給水装置工事技能資格者 田辺中央公民館

【申込期間】

5月19日(月)～23日(金)

午後9時～正午

【問合せ先】

市水道部業務課(62-0414)

【申込方法】

市水道部業務課(62-0414)

【試験日時】

5月31日(土)

午後1時～4時

【試験場所】

△給水装置工事責任技術資格者 田辺中央公民館

△給水装置工事技能資格者 田辺中央公民館

【申込期間】

5月19日(月)～23日(金)

午後9時～正午

【問合せ先】

市水道部業務課(62-0414)

【申込方法】

市水道部業務課(62-0414)

【試験日時】

5月31日(土)

午後1時～4時

【試験場所】

△給水装置工事責任技術資格者 田辺中央公民館

△給水装置工事技能資格者 田辺中央公民館

【申込期間】

5月19日(月)～23日(金)

午後9時～正午

【問合せ先】

市水道部業務課(62-0414)

【申込方法】

市水道部業務課(62-0414)

【試験日時】

5月31日(土)

午後1時～4時

【試験場所】

△給水装置工事責任技術資格者 田辺中央公民館

△給水装置工事技能資格者 田辺中央公民館

【申込期間】

5月19日(月)～23日(金)

午後9時～正午

【問合せ先】

市水道部業務課(62-0414)

【申込方法】

市水道部業務課(62-0414)

【試験日時】

5月31日(土)

午後1時～4時

寄付

市が緑化推進のために5万円の寄付を募集しています。

◎三興電気工事(京都府)が緑化推進のために5万円の寄付を募集しています。

◎重油流出事故に伴うボランティア活動のために、前支店(タオル50本)▽京都銀行田辺支店(タオル100本)

◎緑化推進のために300本の寄付を募集しています。

表彰

◎優良ふるさと食品中央コンクール・農林水産大臣表彰「すくき漬風味 高船かぶらっ娘(高船農家組合農産物処理加工部)」

「かぶらっ娘」は小かぶをすくき風味に乳酸発酵させた漬物で、素材を生かした酸味と甘みが高く評価。

年金

国民年金保険料は、平成9年4月から平成10年3月までの国民年金保険料は月額1万2800円になります。また、付加保険料を納めている人は月額1万3200円になります。

1年前納制度(納付期限4月30日)を利用されますと定額で14万9990円、付加保険料で15万4570円となり、6か月前納制度(納付期限10月31日)を利用されますと定額で7万5950円、付加保険料で7万8320円となります。

前納制度を利用されますとたいへんお得になりますので、ぜひご利用ください。

問合せ先 市国民年金課(63-1122)

祝・京田辺市誕生

京田辺市の発展のために、我々ががんばります。

京田辺市建設業協会、京田辺市建設業協同組合



消費生活講座 日程表

テーマ	講師	場所
食事と脳について ～食生活を考える～	大阪大学名誉教授 中川 八郎	社会福祉 センター
あなたの骨は大丈夫 ～調理実習～	京田辺市 食生活改善推進員 会 員	中央公民館
おなかの中の健康をのぞいて みませんか ～ヤクルト京都工場見学～	ヤクルト京都工場 担当職員	ヤクルト 京都工場 (宇治市)
はつらつダイエットで 成人病予防 ～実践につながる栄養学～	武庫川女子短期大学 助教授 小西 すず	社会福祉 センター
健康運動で元気はつらつ ～ストレッチとエアロビクス～	健康運動実践指導者 千秋 智恵子	田辺中央 体育館
薬用植物の効用 ～身近な野草を食卓に～	東大阪短期大学 講師 山崎 郁子	社会福祉 センター

5月16日から消費生活講座
 昨年発生した「0-15
 7」のことを忘れていませ
 んか。市と府田辺地方振興
 局は、食についてさまざま
 な角度から学び、日常生活
 に生かす「めざせ！健康家
 族 消費生活講座」を開き
 ます。
 日程・内容：左表
 定員：60人（ただし第2
 回の調理実習は40人）
 受講料：無料（ただし第
 3回は除き保育料を設
 置しますので、ご希望の方
 は申し込みの際、その旨お
 知らせください。
 原則は6回受講ですが、
 1回でも受講できます。第
 3回を除き保育料を設
 置しますので、ご希望の方
 は申し込みの際、その旨お
 知らせください。

食について学ぶ
 ①オルガン②二段ベッド
 ③ベビーカー④三輪車⑤チ
 ャイルドシート⑥室内用ジ
 ャンケルシム⑦子ども用ス
 キー用具
 問合せ先：市商工課（公
 63・1122）
 1122 または府田辺
 しめきり 4月25日（金）
 申込・問合せ先：市商工
 課（京田辺市田辺80、公63
 09）
 市田辺明田1、公62・74

リサイクル情報
 ゆずります
 ①動力ミシン②歩行器③
 留守番電話④学習机⑤スキ
 ーキャリア
 ゆずってほしいな
 ①オルガン②二段ベッド
 ③ベビーカー④三輪車⑤チ
 ャイルドシート⑥室内用ジ
 ャンケルシム⑦子ども用ス
 キー用具

消費生活物資調査表

品目	規格	単位	平均販売価格(円)	
			2月	3月
米	国産米 ブレンド	10kg	4,645	4,970
牛肉	国産 ローススライス	100g	477	496
豚肉	国産 ローススライス	100g	231	231
鶏肉	もも肉	100g	106	101
ハム	ローススライス	100g	248	224
牛乳	紙パック入り	1ℓ	203	201
鶏卵	Lサイズパック入り	10ヶ入	181	212
キャベツ	中	1ヶ	162	164
ほうれん草	普通品	1束	140	124
玉葱	普通品(1袋3~4ヶ入)	1袋	178	175
醤油	こいくち	1ℓ	277	283
たこ	湯だこ	100g	208	184
台所用洗剤	中性(液状)	コンパクト	197	201
味噌	パック入り	1kg	423	384
インスタント コーヒー	瓶入り(顆粒)	150g	1,125	1,016

(注) 調査価格は、消費生活モニターが日常の買い物に利用する
 町内店舗での平均価格で、町全体の平均価格ではありません。
 なお、消費税の3%は平均価格に含んでいません。

安全な道路づくりを
 手話サークル「二休」で活動す
 る多々限弥生さん(26、会社員)
 新「市」の名前に田辺が残って
 よかった。京がなかなかつけれ
 ないけれど、京がなかなかに弱
 い立場の人にもやさしい市になっ
 たらいい。車道、歩道をきちんとわ
 けて安全な道路をつくってもらえ
 れば」
 手話をする多々限さん

公園などの遊び場を
 三木木幼稚園PTA会長の畑佳
 子さん(33、主婦)「三木木」京
 田辺という名前は子どもでも覚え
 やすい。人口が少ないところ
 にも公園などの遊び場をつくら
 なくては。小・中学校で問題にな
 っているいじめに対する取り組み
 を親子で、先生と一緒に取り組ん
 でいけるように」
 子どもを迎えに来た畑さん

図書館にもっと本を
 図書館をよく利用する戸松紅花
 さん(15、高校生)那美花さん(12、
 中学生)の姉妹「花住坂」「山や
 森など動物が住める場所を大切
 に。もっと大きな図書館があれば」
 と紅花さん。遊園地などの遊べる
 施設があれば。図書館にもっと本
 花さん。
 紅花さんと那美花さん

リサイクルで
 資源を大切に
 家庭でいらなくなったもの(譲
 りたいもの)、譲ってほしいも
 のがあれば、市に登録してく
 ださい。
 もういらな
 くなったわ
 ゆずって
 ほしいな
 問い合わせ
 登録先 京田辺市商工課
 ☎ 63-1122

etc.
 25日にとうちくで
 クラフトウェーブ
 京田辺市クラフトウェーブ
 プは公開講座を開きます。
 日時：4月25日(金)午
 前10時～午後0時30分
 場所：北部住民センター
 内容：トールペインティ
 ング(ケラソールペインティ
 ング)より良い環境をつくるた
 め活動している女性グルー
 プ「田辺生活学校」は、メ
 ンバーを募集します。
 活動内容は、毎日のくら
 ぐわしくは、末次(公63
 ・1909)へお問い合わせ
 してください。
 田辺生活学校が
 メンバーを募集
 より良い環境をつくるた
 め活動している女性グルー
 プ「田辺生活学校」は、メ
 ンバーを募集します。
 活動内容は、毎日のくら
 ぐわしくは、末次(公63
 ・1909)へお問い合わせ
 してください。

ポチ市
 わあー！
 ポチ市
 田辺町が
 京田辺市に
 なった！
 急いで
 名前を
 変えな
 急いで
 名前を
 変えな
 どうして
 “市”に
 変わった
 の？
 それはね...
 この町にた
 さんの人
 が住むよ
 うになっ
 たから
 なの
 ネェ、子
 太が5ひ
 き。ま
 れたの！
 見きて!!

期待すること
 社協だより
 おもちゃの貸し出し
 たなべおもちゃライブラ
 リーは、乳幼児、児童とそ
 の親を対象に活動を行いま
 す。
 京都府は平成9年度第1
 回調理師試験、平成9年度
 製菓衛生師試験を5月18日
 (日)に行います。
 申込受付期間は調理師試
 験が4月14日から18日ま
 で、製菓衛生師試験が4月
 21日から25日までです。
 いずれの試験も、くわし
 いお問い合わせは京都府田
 辺保健所(公63・5745)

時計・宝石・メガネ
 メガネのことなら当店へ!!
 (株)おおかわ
 田辺店 近鉄新田辺駅東側
 ☎ 62-4466
 メガネ専門店 メガネのオオカワ
 アルプラザ城陽3F
 ☎ 56-2608

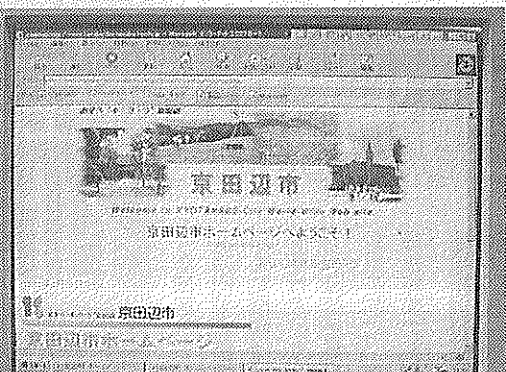
産経新聞
 朝刊・夕刊 朝刊のみ
 1ヶ月 3,850円 1ヶ月 3,300円
 (消費税込) (消費税込)
 サンアイスポーツ
 1ヶ月 3,200円 (消費税込)
 お申込は
 京都府京田辺市新小次8
 産経新聞新田辺専売所
 TEL(0774)63-6747

jeaux
 美容室
 花住坂ビューティ
 ●営業時間 A.M.9:00~P.M.6:30
 ●定休日 毎月曜日、第2・第3火曜日
 ●Phone 0774-63-0860
 ●ご予約 ☎0120-330860
 ●着物・振袖の着付けも承ります

秀芳堂
 小西表具店
 大正元年創業
 京田辺市田辺沓脱19
 TEL62-0159
 FAX62-6100

まいにち新鮮
 シティニュース館
 近商ストア
 田辺店
 TEL:0774-62-7222

京田辺市を全国へ発信



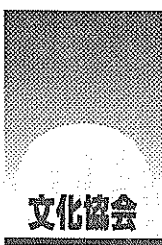
市の紹介やイベント案内

市は、京田辺市の誕生を全国にむけて発信するため、すでに活用されている小・中学校間ネットワークシステムの設備を利用し、インターネット上に市制施行記念のホームページを作成しました。(写真)

ホームページは大きく分けて、「京田辺市の紹介」「市制記念イベントの案内」「住所表示の変更について」の3項目。内容は随時更新していきます。

ホームページのアドレス <http://www.tanabe-tanabe.kyoto.jp/sisei/siseitop/siseitop.htm>

5月3日・4日は中公で青葉の集い
市文化協会は、住民の方に積極的に文化活動へ参加してもらおうと5月3日から4日まで青葉の集いを開きます。



4月は新入学・新入園の月です。期待に胸をふくらませる子どもたち。外で遊ぶ機会が増え、行動範囲も広がります。そのため、子どもに特に関心する時期、児童の交通事故が増える時期でもあります。

春は交通事故が多い時期

子どもの飛び出しに注意

子どもを交通事故から守るために、次のことに注意しましょう。



子どもを交通事故から守りましょう

ふれあいひろばで発達や育児の相談
日時 毎週月・水・木曜日、午後1時～4時
場所 田辺児童館
内容 発達や育児についての相談やプレイルームで遊びます。
対象 就学前の乳幼児とその保護者
申込 問合せ先 田辺児童館(☎63・108) 午後にお願ひします。



植木の剪定を行うシルバー人材センターの会員

シルバー人材センター 植木剪定の受付開始
市シルバー人材センターは、平成9年度の植木剪定を4月から受け付けします。お早めにお申し込みください。

9月の人形劇に出演しませんか
市文化協会は、9月21日に中央公民館で開催する人形劇鑑賞会の出演団体やスタッフを募集します。

30日から市児童福祉週間
4月30日(水)から5月18日(日)まで「京田辺市児童福祉週間」を設置し、この期間、市、家庭、学校、関係機関、地域社会が一体となって次の行事に取り組みます。

人形劇や主張大会

市文化協会は、9月21日に中央公民館で開催する人形劇鑑賞会の出演団体やスタッフを募集します。また、児童福祉週間期間中に主張大会も開催予定です。

インタビューしました
今月からまちの名前は京田辺。この名前にみなさんはすぐになじめそうですか?という事で住民の方に京田辺についてインタビューしてみました。



ダンスをする羽尻さん

心が落ち着くまちに
北部ふれあい祭で模擬店を出していた田原延行さん(46、会社員)は「健康ケ丘」あまり都市化するのはなく桃や竹があるといった心が落ち着くまちに。市民の心が届く政治にしてほしい。各地域でみんなの参加できるイベントや大きなコンサートホールなどがあればいい。



カラオケで歌を歌う岡田さん

近くに安心の施設を
市老連のカラオケクラブで活動する岡田英夫さん(62、土木)は「税金があがる分だけ福祉に力を入れてほしい。ヘルパーをふやしたり、近くに寝たきりのお年寄り、障害者を安心して預けられる施設をつくってほしい。お年寄りが楽しみをもって発散できるまちに」

Table with 2 columns: 日 (Date) and 時 (Time). It lists dates and times for various events at the Tanabe Children's Center.

田辺児童館
5月16日(金) 10:15~12:00
5月23日(金) 10:15~12:00
5月30日(金) 9:30~16:00
6月2日(月) 10:15~12:00
6月13日(金) 10:15~12:00
6月20日(金) 10:15~12:00

クラブ活動を活発に
市老連のダンスクラブで活動する羽尻武次さん(69、無職)は「新しい市の名前は京都にふさわしくなじみやすい。市になることで活性化の道がひらけ、文化やクラブ活動も活発になるのでは。はやくJR学研都市線が田辺まで複線化になれば、温泉があれば、くつろぐことができていい」



たこ焼きをつくる田原さん

田辺署の電話番号が4月から変わります
4月から京都府田辺警察署の電話番号が「63・0110」に変わりました。なお、交番の電話番号はこれまでどおりです。

京田辺市に

お知らせ
田辺署の電話番号が4月から変わります
4月から京都府田辺警察署の電話番号が「63・0110」に変わりました。なお、交番の電話番号はこれまでどおりです。

トモミ屋
カラープリント
スピード仕上げ 20分より (E判・4切ワイド)
カメラのトモミ屋
TEL 62-5548
近鉄新田辺駅東口

宇治茶
純正宇治茶
舞妓の茶
京田辺市普賢寺上大門 2-1
TEL 62-0256(代)
FAX 63-3269

京田辺市の生んだ尺八界の第一人者の直接指導
尺八教室
老若男女OK! 1か月無料体験有!
☆稽古日 金曜日午後4時~(月3回)
☆稽古場 大谷総合教室(新田辺駅東北、徒歩3分)
☆連絡先 0774-62-1594 (嵐)
指導 三好 荒山(都山流竹軒軒大師範)

住宅・店舗の新築・リフォーム
クロス・カーペットなどの張替
ウインドウ・トリートメント
家具・アクセサリ
インテリアコーディネート
INTERIOR mutsumi
株式会社 インテリア ムツミ
JR 大住駅西
TELEPHONE 0774(63)3099
FREEDIAL 0120(63)3099

安心
★信頼の技術!!
★迅速サービス!!
★納得の価格です!!
車のことなら販売から整備・点検・車検まですべてウエムラにおまかせ下さい
上村自動車
TEL (0774) 62-0176

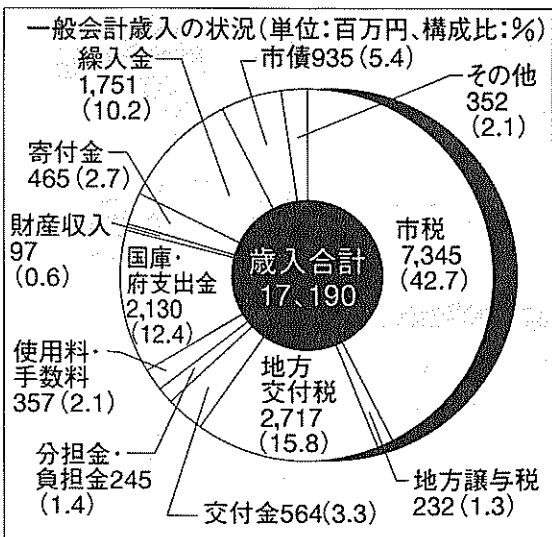
文具・設計製スチール家具OA機器フルカラー印刷
株式会社
近鉄新田辺駅
TEL (63) 3269
FAX (63) 3269

安いで快適に暮らせるまちづくり

一般会計は171億9000万円

9年度予算まとまる

福祉充実の積極型予算



歳入

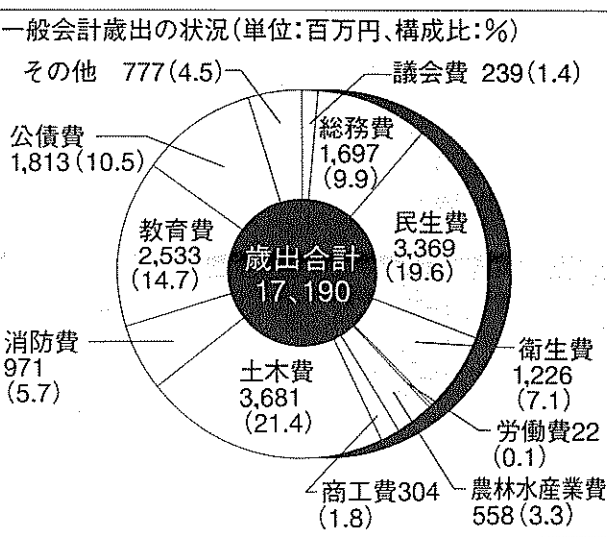
京田辺市の平成9年度当初予算がまとまりました。一般会計は171億9000万円、前年度に比べ6.8%の増加。これに水道事業会計と7つの特別会計を加えた総額は、前年度より5.2%増の280億4473万円となりました。市制施行という歴史的転換期を迎えるなか、基金の活用を図り生活に身近な道路や下水道など都市基盤・生活環境整備をさらに進める一方、本格的な高齢化社会の到来を前に、高齢者や障害者をはじめ、すべての人々が安心して快適に生活できる福祉施策の充実など、ソフト事業をより推進する積極型予算となっています。

一般会計の歳入は、42.7%を占める市税は、市民税の伸びにより前年度に比べ2億8533万5千円増(前年度比4.0%増)の15億5865万7千円を計上しました。地方譲与税は、消費課与税の減額などにより1億4100万円減(前年度比37.8%減)の2億3200万円を計上し、地方交付税は7億1700万円増(前年度比35.9%増)の27億1700万円を計上しました。

交付金は、地方消費税交付金の創設による増額が見込まれます。

歳出

一般会計の歳出は、厳しい財政状況のもと創意工夫により節度ある財政運営を行うため、第2次行政改革を推進するなか、経費の削減を図るとともに、限



救助工作車を購入

こみの減量化をさらに推進

緑地保全・緑化 甘南備山とその周辺の保全整備に12212万円、公共緑地の拡張や生垣設置者への助成、誕生記念植樹など緑化の推進に16337万円



緑化推進事業の一つとして遠藤川沿いにさくらの苗木を植える出陣内区のみなさん

新たに肝がん検診

ホームヘルプ制度の拡充

福祉・医療



保健衛生・医療 肝がんや骨そしょう症などの各種検診、機能訓練など老人保健対策に1億2011万円、3歳児健診や妊婦B型肝炎検査など乳幼児健診・母子保健推進事業に1601万円

地域福祉 ボランティア活動やふれあいまちづくり事業の推進など社会福祉協議会助成に3381万円、社会福祉センターの運営に1246万円

高齢者福祉 緊急通報システムや給食サービスなど

児童福祉 一時保育事業の新設など保育所の運営に9696万円、乳幼児の医療費助成に3007万円、民間保育所の運営助成に5059万円

生活保護 生活保護事業に7億4045万円、母子(父子)福祉特別児童福祉手当の支給に525万円

男女共同参画 女性フットラムの開催に36万円、勤労者対策 勤労者住宅の資金融資に170万円、同和対策 老人いこいの運営に874万円



視覚障害者の安全な移動を手助けするガイドヘルパーの養成講座から

市民の国際交流を助成

行財政

コミュニティ 区・自治会活動への助成など自治振興事業に1800万円

地域情報化 情報公開の64万円

推進に29万円、広報京田辺や声の広報の発行など広報広聴活動に1338万円

国際交流 青少年のスポーツ交流事業や市民の国際交流体験への補助などに464万円

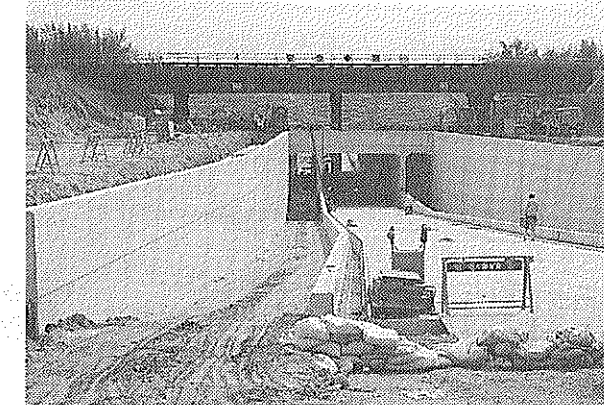
新新田辺線(市道)、秋に完成

都市基盤整備



市街地整備 市街地整備 田辺地区の区画整理事業に1億7109万円、三山木地区の区画整理事業に3億76万円

道路整備 新新田辺線の整備に7450万円、南田辺三山木駅前線の整備に1億3800万円、山手幹線や松井大住線など府施行事開通まであと少し、今秋の完成をめざし着々と工事が進む市道新新田辺線(新東向の天津神川との交差点部分)



治山・治水 黒田川の整備に6010万円、排水路の整備・維持管理に8578万円

公園整備 防賀川公園や田辺公園など都市公園の新設整備・維持管理に3億2769万円

各会計別予算 (単位:千円)

一般会計	17,190,000
特別会計	8,029,235
国民健康保険	2,196,440
住宅新築資金等貸付事業	38,322
松井財産区	3,835
公共下水道事業	2,420,009
休日応急診療所	22,590
老人保健	3,203,839
農業集落排水事業	144,200
水道事業会計	2,825,500
合計	28,044,735

交通安全・防犯 放置自転車対策に938万円、防犯灯や交通安全灯、道路反射鏡の設置などに2488万円

環境対策 市内河川の水質検査など公害対策に136万円、ごみ処理施設の運営に3億5184万円

鉄道・バス 橋上駅舎や自由通路などJR学研都市線京田辺駅周辺整備計画の円 実施設計などに4690万円

下水道 公共下水道特別会計への繰入金9億7721万円

墓地・火葬場 既存墓地の拡張に伴う調査・設計など共同墓地の整備に3500万円、火葬料の補助に506万円、ごみ処理施設の運営に3億9912万円

緑地保全・緑化 甘南備山とその周辺の保全整備に12212万円、公共緑地の拡張や生垣設置者への助成、誕生記念植樹など緑化の推進に16337万円

京田辺市の行政機構

Table of administrative structure with columns: 部 (Department), 課・室 (Section/Office), 係 (施設) (Division/Facility). Includes departments like 総務部, 管理部, 福祉部, 建設部, etc.

複合型商工会館の建設予定地(田辺久戸)



複合型商工会館の建設予定地(田辺久戸) 報教育推進に4076万円

農業 農産物 農産物 農産物 農産物 農産物 農産物 農産物 農産物 農産物

農道などの整備促進 複合型商工会館建設へ補助



中央体育館の利用時間も長くなり ます(体協卓球部の練習風景)

松井ヶ丘小の校舎増築 体育館や 公園プール 利用時間延長

教育・文化 幼児教育 普賢寺幼稚園 幼稚園園舎 1758万円

振興に2億4494万円 消費生活講座や窓口相談など 観光歴史街道案内標識

福祉事務所スタート 各種相談・申請の窓口

4月1日から「福祉事務所」がスタートします。福祉事務所には「社会福祉課」「児童福祉課」「高齢福祉課」の3つの課があり、市民のみなさんの福祉に関する相談や各種の申請受付を行います。

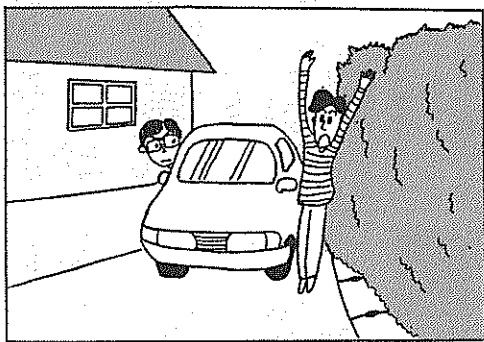
生活保護の申請も「福祉事務所」へ

4月1日から生活保護の相談や申請の受け付けは、市福祉事務所で行うことになりました。生活保護は、憲法および生活保護法に基づいて健康で文化的な最低限度の生活を保障する制度です。

家庭児童相談室を 4月1日から開設 近年、社会の変動にともなう、家庭における人間関係や子育てについても複雑な問題が発生しています。

日時 月曜日から金曜日 2

道路に生け垣がはみ出ていませんか



みなさんで点検、管理を

道路に生け垣がはみ出て、通行の妨げになっているところは、ありませんか。

生け垣がはみ出て、道路が狭くなると、歩行者と車の接触事故が起る可能性があります。

道路の幅員が有効に利用できるように、みなさんで点検、管理をお願いします。

問合せ先 市建設課 (63・1122)

トレーニングルーム 使用講習会開きます

日時 5月13日(火) 午後3時～5時と午後7時～9時の2回

場所 田辺中央体育館

対象 市内に在住・通勤・通学する16歳以上の定員30人ずつ、計60人

受講料 1000円

申込方法 往復はがきの往信用に受講希望日時・氏名・年齢・住所・電話番号を、返信用に氏名・住所を書いて田辺中央体育館に送付。または、はがきを同体

育館に直接持参して申し込んでください。

受付期間 4月10日(木)～20日(日)

申込・問合せ先 田辺中央体育館(京田辺市田辺丸山19、62・1501)

府内初の方形周溝墓 稲葉遺跡から見つかる

近鉄新田辺駅西側一帯に広がる稲葉遺跡から京都府内で初めて、全国的にも数少ない弥生時代前期(2200年～2300年前)に作られた、周りに溝をめぐらせたお墓(方形周溝墓)が見つかりました。

市教育委員会が行った今回の調査は、JR京田辺駅東側の大型スーパーの建設に伴うもの。

見つかった溝は、ほぼ正方形に巡らされており、幅1.5～2m、深さ70cmで、一辺の長さは約12mという当時としては大きなもの。北西部では溝が途切れていて、墓への出入口だったと見られます。

溝から見つかったツボやカメ、ハチなど弥生時代前期の土器の中には、河内地方から運ばれてきたものもあり、当時の交流の様子がうかがわれます。

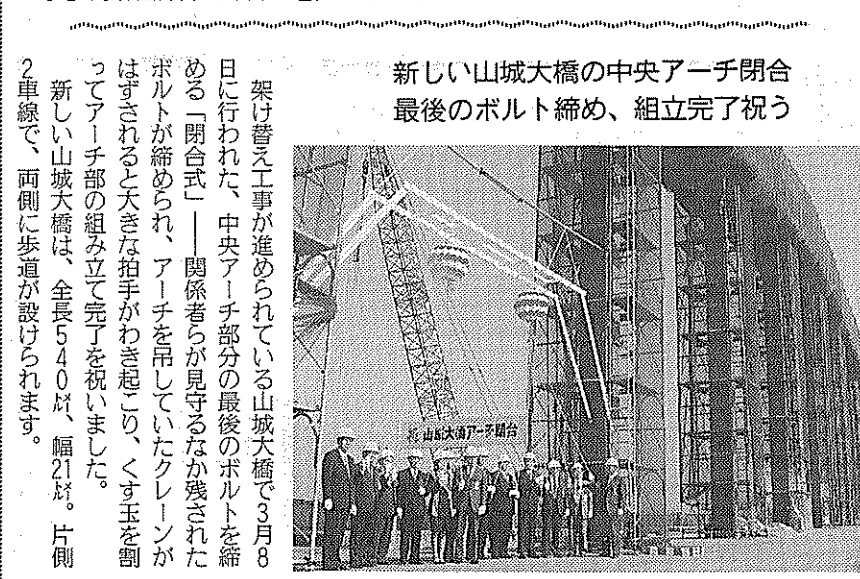
墓の上部は後世に削られ、埋葬部分が残っていませんでしたが、弥生時代前期では、墓は集落(ムラ)の中やすぐ近くに作られていましたので、今回の調査地域一帯が当時のムラであったことがわかり、方形周溝墓はその村長(ムラオサ)の墓だったとみられます。



新しい山城大橋の中央アーチ閉合 最後のボルト締め、組立完了祝う

架け替え工事が進められている山城大橋で3月8日に行われた、中央アーチ部分の最後のボルトを締める「閉合式」——関係者らが見守るなか残されたボルトが締められ、アーチを吊り上げていたクレーンがはずされると大きな拍手がわき起こり、くす玉を割ってアーチ部の組み立て完了を祝いました。

新しい山城大橋は、全長540m、幅21m。片側2車線で、両側に歩道が設けられます。



NOWTANABE

でも楽しめるクラウンドゴルフ講習会を行います。

日時 4月12日・26日、5月10日・24日(土) 午前9時30分～正午

場所 松井ヶ丘小学校グラウンド(雨天時は同校体育館)

対象 市内に在住の人 持ち物 運動のできる服装(雨天時は室内シューズを、持参ください)

申込方法 市教育委員会 社会体育課へ電話、または直接会場へ申し込んでください。

申込・問合せ先 市教育委員会社会体育課(田辺中央体育館内、62・1500)

スポーツ安全保険

スポーツ・文化・地域活動などをされている人は安心して活動できるように、ぜひスポーツ安全保険に加入してください。

加入対象 スポーツ・文化・ボランティア活動などを行う団体

保険期間 9年4月1日から10年3月31日まで

保険料 1マ子ども、成人の文化活動、ボランティア活動、地域活動：1人400円 老人クラブ団体：1人600円 成人のスポーツ：1人1300円

申込・問合せ先 市教育委員会社会体育課(田辺中央体育館内、62・1500)

食中毒に気をつけましょう

肉などの食品は、十分に加熱を

冷蔵庫を過信しない

調理器具を清潔に

手洗いは十分に

申込方法 希望日の前日、くたさい。

までに田辺中央体育館へ電話、申込・問合せ先 田辺中央体育館(62・1501)

または直接申し込んで

スポーツ教室を開く

硬式テニスやバドミントン

田辺中央体育館は、市民のみなさんを対象にスポーツ教室を開きます。

対象 11歳～17歳

開催教室・日程

硬式テニス教室 5月15日～7月3日の毎週木曜日、午後7時～9時

卓球教室 5月15日～7月3日の毎週木曜日、午後1時～3時

身障者スポーツ教室 5月15日～7月10日の毎週木曜日、午後7時30分～9時

曜日、午前10時～正午

コンピュターで適切な体力づくり

日時 4月5日・12日(土) 午前9時～正午、14日・28日(月) 午前10時～正午、11日・25日(金) 午後5時～8時

場所 田辺中央体育館トレーニングルーム

内容 各自の体力を総合的に測定し、それぞれにあった効果的なプログラムを提供します。

対象 11歳～17歳

利用料 1回2000円(トレーニングルーム使用料は別途必要です)

優秀作品には記念品

市社会体育協会は、軟式野球大会を、氏名・年齢・職業・電話番号を書いて、年間12競技の大会を開催して市社会体育協会事務局へ郵送またはファックスで応募してください。

賞状

記念品を差しあげます。

応募方法 市民総合体育大会のキャッチフレーズ(何種類でも可)・住所

01、62・1534

市民総体 4月30日

応募・問合せ先 市社会体育協会事務局(京田辺市田辺丸山19、田辺中央体育館内、62・1500)

クラウンドゴルフ講習会を開きます

市教育委員会は、どなたも参加できます。

日時 4月12日・26日、5月10日・24日(土) 午前9時30分～正午

場所 松井ヶ丘小学校グラウンド(雨天時は同校体育館)

対象 市内に在住の人 持ち物 運動のできる服装(雨天時は室内シューズを、持参ください)

申込方法 市教育委員会 社会体育課へ電話、または直接会場へ申し込んでください。

申込・問合せ先 市教育委員会社会体育課(田辺中央体育館内、62・1500)

御婚礼予約受付中

CHUSHIN SANJO

緑のホテル 中心山荘

TEL 62-2248

スポーツの丸

駐車場完備

(田辺店) 京田辺市河原御影30番地8 TEL 62-0758

(久津川店) 城陽市平川大將軍88番地31 TEL 55-3411

Eternity Story

風と光の中で……

永遠の約束。

ご婚礼・ご予約承り中!

宿泊・会議・宴会・婚礼・レストラン ティーラウンジ・スナック・体育館 ラケットボール・プール・オートテニス テニス・多目的グラウンド・ゲートボール ゴルフ練習場・児童遊園・他

京都 離れ休センター

お問い合わせ・ご予約は TEL 0774(62)3500

車検 定期点検 修理 鈑金塗装

トヨタ他各種販売

ダイハツ車常時展示

お車のことなら何でもお気軽にご相談ください。

ダイハツ専門店

河村モーターズ

京田辺市 薪

TEL (62) 1967

FAX (63) 3120

企業の繁栄は事業主と会計人との深いコミュニケーションから

スピーディな相談は 節税に連動

法人税・所得税・譲渡所得 相続税・行政書士業

TEL 62-0251

FAX 63-4634

岡井宇一 税理士事務所

税理士岡井宇一

市のカレンダー



普賢寺小学校でシイタケの園打ち

4月の行事

京田辺市誕生

- 1(火) 開市式(市役所玄関前8:00~8:30)
2(水) 機能訓練事業(社福13:30~15:30)
3(木) 乳幼児相談(保セ9:00~11:00)
4(金) 10か月児発達相談(保セ13:00~14:30)
5(土) コンピューターによる健康体力相談(中体9:00~12:00)
6(日) 休日応急診療所開設(受付8:30~14:30)
7(月) 飼えなくなった犬および猫の引き取り(田辺保健所9:00~10:30)
8(火) 3か月児健診(保セ13:00~14:00)
9(水) ツベルクリン反応(保セ)
10(木) マタニティーセミナー(保セ13:15~16:00)
11(金) 判定・BCG(保セ)
12(土) コンピューターによる健康体力相談(中体9:00~12:00)

●表の見方●

予防接種の受付時間は 13:30~14:30
中図=中央図書館 65-2500
保セ=保健センター 63-2662
社福=社会福祉センター 65-4961
中公=中央公民館 62-2552
中体=田辺中央体育館 62-1501
北セ=北部住民センター 63-7955
プール=田辺公園プール 65-3113

- 13(日) 休日応急診療所開設(受付8:30~14:30)
14(月) 飼えなくなった犬および猫の引き取り(田辺保健所9:00~10:30)
15(火) 1歳6か月児健診(保セ13:00~14:00)
16(水) 機能訓練事業(社福13:30~15:30)
17(木) マタニティーセミナー(保セ13:15~16:00)
18(金) 3歳6か月児健診(保セ13:00~14:00)
19(土) NHKのど自慢予選会(中体13:00~17:30)
20(日) 休日応急診療所開設(受付8:30~14:30)
21(月) 飼えなくなった犬および猫の引き取り(田辺保健所9:00~10:30)
22(火) 3か月児健診(保セ13:00~14:00)
23(水) 京都総体開催100日前消費生活相談(役所3階306会議室13:30~16:00)

- 24(木) 三種混合(保セ)
25(金) コンピューターによる健康体力相談(中体17:00~20:00)
26(土) おはなし会(中図15:00~)
27(日) 休日応急診療所開設(受付8:30~14:30)
28(月) 飼えなくなった犬および猫の引き取り(田辺保健所9:00~10:30)
29(火) みどりの日
30(水) 消費生活相談(役所3階306会議室13:30~16:00)

5月の行事

- 1(木) 乳幼児相談(保セ9:00~11:00)
2(金) 10か月児発達相談(保セ13:00~14:30)
3(土) 憲法記念日
休日応急診療所開設(受付8:30~14:30)



ストーリーテリング 初心者のための講座
素語りの楽しさを子どもたちに伝えるストーリーテリングを学びませんか。

4月のギャラリー
「ガラスアート展」中村政子
「拓本を中心とした表装展」拓本研究会

移動図書館巡回日程表

Table with columns: 曜日, 地区名, 駐車場所, 巡回時間, 巡回日. Lists various locations like 草内, 新興戸, 水取, 普賢寺, etc.

★中央図書館・北部住民センター図書室で借りられた本も移動図書館で返すことができます。
★貸出券は共通です。
★その場で貸出券をおつくりしますのでお気軽にご利用ください。

新しい本の紹介
「ストーリーカーの恐怖」宮元純著
「寄生愛蔵」宮元純著

おおむね60歳以上の健康で働く意欲のある方募集
事業所・ご家庭で高齢者の経験と技能を活用してみたいとお考えの方
京田辺市シルバー人材センター



とうちく

30分ごきずめのぼうけん、23日(水)午後3時30分~4時「トンでもない」、26日(土)午後3時~3時30分「ブドリーネク」みんなで来てね。

いけばな協会展
日時: 4月26日(土)午後5時
場所: 市コミュニティホール
桃竹おはなし会
4月5日(土)午後3時~3時30分「みつけどり」、19日(土)午後3時~3時

広報で使った写真 さしあげます
ご希望の方は 市役所4階企画広報課 63-1122へ
市の行事を電話で案内 62-4444

