

広報たままべ

町の人口

平成5年11月1日現在 ()は10月1日現在
 男 24,639人 (24,574) 女 25,006人 (24,936)
 計 49,645人 (49,510) 世帯数 16,078世帯 (16,005)
 =10月中の異動=
 出生 22人 死亡 31人 転入 298人 転出 154人
 町の木 南京はぜ 町の花 ひらどつつじ

北部地域の防災拠点に



消防署北部出張所が完成。一層充実した消防体制で、安全で快適なまちづくりをめざす。

消防署北部出張所が花住坂に完成

12月15日から業務開始

12月15日(水)に町消防本部(署)北部出張所が花住坂の山手幹線沿いに完成、業務を開始します。町内でも特に開発が進む北部地域で、火災・救急への素早い対応ができるようになります。北部出張所の守備範囲は、およそ4800世帯、1万6000人。地域住民の生命と財産を守るため、なお、一層充実した消防体制で、安全で快適なまちづくりをめざします。

到着時間を大幅短縮

町消防本部(署)北部出町北地域で、火災や救急を速く、住民にとって安全で快適なまちづくりを進めるため建設したものです。建物周囲の環境と調和するように、この配屋根を、外壁も薄い茶色系のタイル

守備範囲に町人口の3分の1

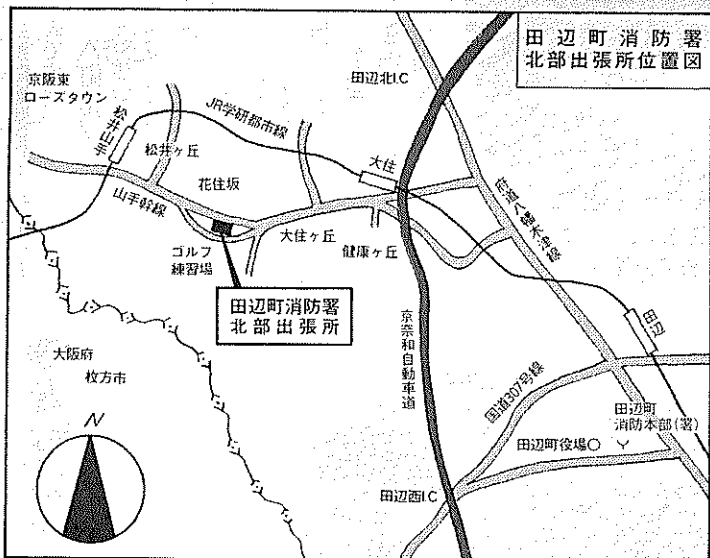
平成5年11月1日現在、北部地域の人口は、1万6000人を超え、町全人口

の約3分の1を占めています。左表は平成4年中の北部出張所守備範囲の火災・救急出場状況の調べです。(町消防本部発行の「消防年表」平成5年版より)

北部出張所の守備範囲の火災・救急活動状況

	田辺町管内全域	大住地域	大住地域の町全体に占める割合(%)
世帯数(世帯)	15,659	4,608	29.4
人口(人)	49,069	15,764	32.1
火災発生件数(件)	54	12	22.2
救急出場件数(件)	1,218	289	23.7

(注)世帯数、人口は平成5年1月1日現在の数。火災発生件数、救急出場件数は平成4年1月～12月中の合計数。



物品・建設工事・測量・建設コンサルタント業務

町は物品、建設工事および測量、建設コンサルタント業務等の指名競争入札参加資格審査申請書を2年に1回受け付けています。平成6年度・7年度については、次のとおり行います。

町指名競争入札参加資格審査申請を受付

▽申請書交付開始日
物品、建設工事、コンサルタント業務関係および水道事業関係係平成6年1月17日(月)から

▽申請書提出期間
物品、建設工事、コンサルタント業務関係および水道事業関係係平成6年1月17日(月)から

受付時間
いずれも平日の午前9時～正午と午後1時～5時(土曜・日曜・祭日は除きます)

お問い合わせは役場財政・監理・業務課へ
期間12月27日～30日
警備時間午後9時～翌日午前1時
場所田辺中央体育館
対象町在住の昭和48年4月2日～昭和49年4月1日生まれの人
参加方法1対象者(12月1日現在調べ)には案内状を送付しますので、必ず同封の返信用ハガキまで出欠の返事をしてください。
問合せ先町教育委員会
社会教育課(2・9550)



牟田悌三さん

消防団年末警戒
12月27日～30日
町消防団は、年末のあわただしさから火災の多発が予想される時期に、防火啓発と警備体制の強化を図るため、夜間に「消防団年末

級喜3町の社会福祉協議会と身体障害者協会は「障害者の日」記念講演会を開きます。
日時=12月9日(木)午後1時～3時
場所=田辺中央公民館

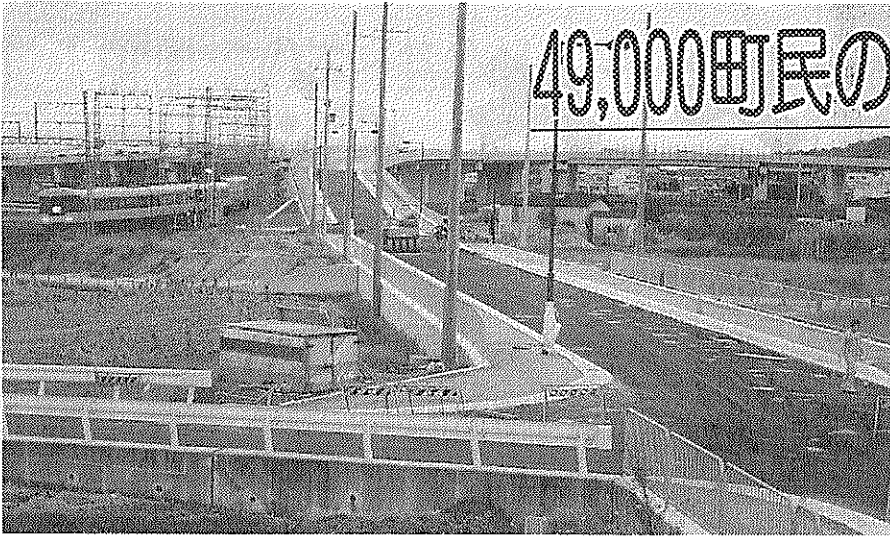
「障害者の日」記念講演会

内容=俳優で東京都世田谷区ボランティア協会理事長の牟田悌三さんの講演。演題は「人生って支え合いっこ」
12月9日は「障害者の日」です。障害者福祉の充実を願って開かれるこの講演会に、どうぞご参加ください。参加は無料です。

49,000町民の家計簿です

平成4年度決算

着々と整備が進む新田辺駅前線。高架部分で307号バイパスと接続します



一般会計は1億8079万円の黒字 限られた財源を有効に活用

平成4年度の町の台所は……一般会計は実質1億8079万3千円の黒字となり、特別会計も老人保健会計を除いて黒字となっています。しかし一般会計では、地方債の借入れや基金の取り崩しなどで一応の収支均衡を保っているものの、町の財政は依然厳しい状況が続いています。こうした中で、限られた財源をより効率的に運用し、住民福祉の向上や快適な町づくりのため多くの事業を進めました。そこで今回は、みなさんが納めていた税金などがどのように使われたのか、そのあらましをお知らせします。4万9千町民の家計簿——平成4年度の決算状況は次のとおりです。

町税の伸び(4.2%)鈍る

借入金や基金の取崩し多く依然厳しい町の台所

平成4年度の一般会計のこのうち5年度へ繰り越す千円(対前年度比6・1%増) 決算額は、歳入169億7325万8千円、歳出16億8690万2千円で、1億8079万3千円(同11・7%増)となりました。

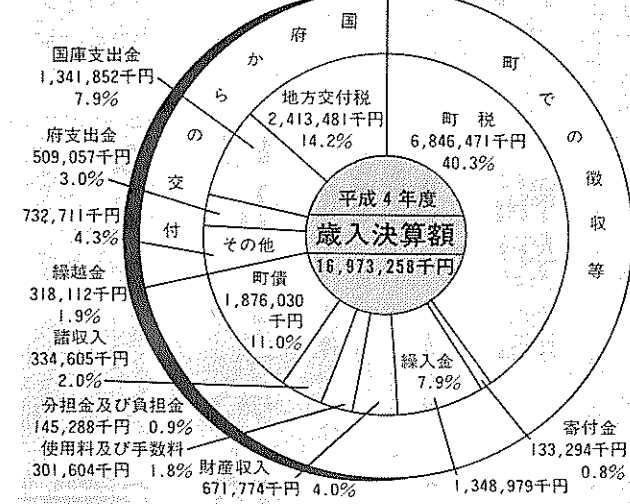
収入

平成4年度一般会計の歳入は、3年度より25億9964万9千円(18・1%増)、169億7325万8千円となりました。

△町税

町財政の要となる町税収入は68億4647万1千円、全収入の40・3%を占め、前年よりも2億7581万6千円(4・2%)増加。その主なものとして町民税37億9326万9

円グラフで見る歳入

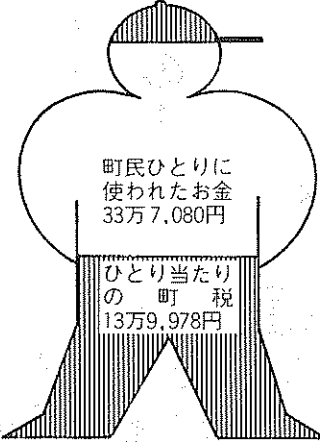


新しい農業の拠点として完成した「高船農産加工センター」で「みそづくり」に挑戦する普賢寺小学校の児童

厳しい経営状況

水道事業 6千万円の赤字

給水人口の増加と生活様式の多様化に伴う水需要の増加に対応するため、水道第6次拡張事業を進めており、4年度は普賢寺地域への給水を強化するため黒岩配水池の増設工事と、大住低圧配水池の電気・ポンプ増設工事を着工しました。また、公共下水道工事等に伴う移設工事や老朽化した配水管の改良工事を計画しました。

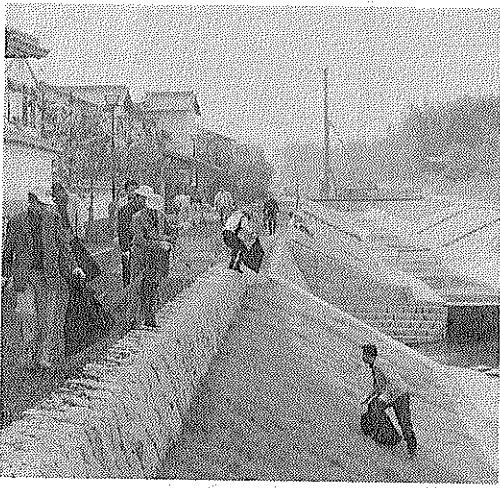


これは、3年度には2億9950万円の臨時的な収入があったことなどによるものです。一方、原水、配水費などの収益的支出は12億9169万8千円で3年度に比べ12・2%の増加となりました。4年度の損益は、6054万8千円の損失となりました。

補助金などです。府からの補助金は5億905万7千円で、老人・児童加し、主なものは福祉関係(社会福祉センター建設事業補助金、保健衛生補助金、農業債)や土木関係(公営住宅建設事業債)などです。

会教育補助金などが主なもの。町債は18億7603万円、これは一般の借入金と同じで国などから事業資金として長期融資を受けたもの。前年より11億7966万9千円(269%)増

善意の寄付
●西口外三郎さん(草内山科)が福祉のために3千円を寄付
●宮野櫻子さん(大住ヶ丘5丁目)が役場庁舎の装飾に二休人形を寄付
●(社)青少年育成国民会議表彰 田辺町青少年をまもる会 青少年健全育成活動



「水辺のいこいの場」として整備が進む防賀川(写真は一斉清掃をする町政協力員のみなさん)

改増築110番

あなたの住まいのご相談は

田辺改増センター

山本

TEL 3-5654

お茶は翔る

新傳兵衛

TEL 07746-5-0421

トヨタ・日産各種販売

車検・钣金・塗装・定期点検

お車のことならお気軽にご相談下さい。

ダイハツ専門店

河村モータース

田辺町新

TEL 2-1967

FAX 3-3120

建て替えと二世帯住宅のご相談は

住アムニティ・大久保へ

展示場

京阪ミサワホーム(センチュリー)

積水ハウス(グルニエEX)

クボタハウス(ヒューマン・セリア)

セキスイハイム(セラール)

問合せ センターハウス 0774-46-2255

TOYOTA DAIHATSU

指定サービス工場

上村自動車

TEL 2-0176(代)

<各会計の収支状況>

()内は実質赤字額。単位は千円

会計区分	歳入	歳出	差引額
一般会計	16,973,258	16,486,902	486,356
松井財産区	32,661	30,931	1,730
老人保健	2,401,072	2,424,752	△ 23,680
住宅新築資金等貸付事業	102,694	102,401	293
国民健康保険	1,635,638	1,558,641	76,997
休日応急診療所	20,869	20,193	676
公共下水道事業	1,999,157	1,995,297	3,860
農業集落排水事業	172,832	160,424	12,408

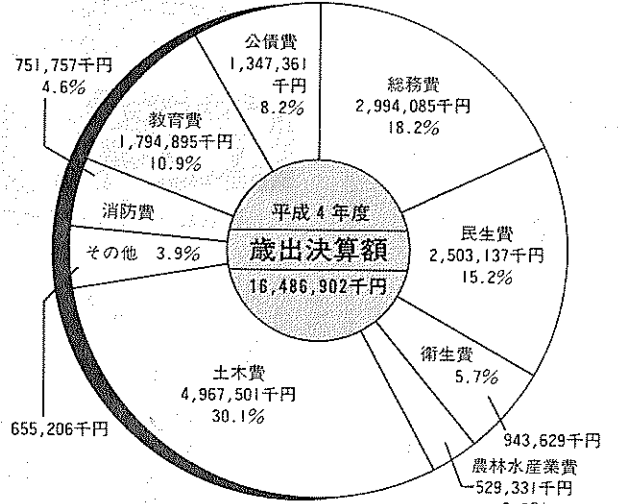
幹線道路網や防賀川緑道の整備

快適なまちづくりに全力

支出

歳出は164億8690万2千円で3年度より24億3140万5千円(17.3%)増加しました。主な歳出は、都市基盤整備など行政水準の向上に直接関係する投資的経費が53億7254万5千円(全歳出の32.6%)、職員の給与などの人件費が43億1487万9千円(同26.2%)、備品購入や施設の管理運営などの物件費が15億9238万5千円(同9.7%)、地方債の元金償還金や利子などの支払いに要する経費となる公債費が13億4734万9千円(同8.2%)、各種積立金16億8450万6千円(同10.2%)、

円グラフで見る歳出



とです。主要施策の成果は次のとおり。

総務費

◇コンピュータによる住民記録業務の省力化と財務会計システムの開発
◇「新総合計画」策定に向けての調査・検討
◇交通安全灯や道路反射鏡の新設など交通安全施設の整備充実

民生費

◇社会福祉センターの完成、各種福祉団体への助成
◇在宅のねたきり老人への紙おむつ支給、高齢者向け居住設備改善補助金の支給、シルバー人材センター運営費助成
◇田辺児童館での療育教室・育児相談、児童遊園の整備

新設や維持管理
◇同和向住宅の新設、道路の新設や改良などの環境改善
◇各種健康診査や検診、健康相談、健康づくりのついでに開催
◇コンポスト設置費の補助や再生資源を集団で回収する団体への補助、27の区・自治会で延5千人が参加した町民一斉清掃の実施

衛生費

◇各種健康診査や検診、健康相談、健康づくりのついでに開催
◇コンポスト設置費の補助や再生資源を集団で回収する団体への補助、27の区・自治会で延5千人が参加した町民一斉清掃の実施



社会福祉センターは福祉団体やボランティアが効率的に活動できる総合施設

商工費

◇消費者講座やくらしのフェア開催など消費者教育事業の推進
◇「ふるさとたなへ」の設置や観音堂の改修
◇新田辺駅前線、新新田辺線、山手幹線など町内幹線道路や防賀川緑道の整備

土木費

◇新田辺駅前線、新新田辺線、山手幹線など町内幹線道路や防賀川緑道の整備
◇住民の生涯学習のニーズに応えた各種講座や教室の開設による社会教育・体育活動の充実

社会福祉センター完成

◇三山木小学校の校舎大規模改修や草内小学校運動場拡張、大住中学校のコンピュータ教室設置など学校施設の整備充実
◇中学校英語指導助手(米国人青年) 招致による語学指導と国際交流の充実
◇住民の生涯学習のニーズに応えた各種講座や教室の開設による社会教育・体育活動の充実



明日へ

真実の愛が生まれぬかぎり、人間の責任でないことがらによって、人間として平等にもっている自由と権利が著しく侵されている事実は、

残念ながら今も私達のまわりになくなくあります。結婚問題もその大きな課題の一つです。同和地区の人の、同和地区外の人との結婚の状況をみると、全体では30.3%ですが、「夫の年齢が30歳未満」の比較若く夫婦をみてみますと、58.9%と高い数値を示しています(昭和60年総務庁調査)。大正8年の内務省の調査結果が、全体でわずかに3%であったのに比べると大きな進歩ですが、まだまだ多くの課題と深刻な状況を残しているのが現実です。

結婚差別解消のために わたしたちは今、何を

次は、私には両親に「もし私が部落の人と結婚するとしたら、お母ちゃんどう思う」と聞いてみました。すると母は、「お母ちゃん反対する」といい、父は、「おまえがほんまにその人が好きやったら反対はせん。けど、うちだけが迷惑するだけやったらよいけど、親戚の人にまで迷惑かけるで……」

私は、「この意見を聞いて悲しかった。と同時に腹がたつた。やはり父も母も冷たい世間の目の一つなのだ。私は周りの人はどんなことを言おうとも両親だけは、自分の両親だけは、もっと主体的な考え方を持っていてほしい。愛情のある結婚をして、それがなげの迷惑になるのだろうか。人間と

なぜ、そんなことで人間のなつちを決めてしまうのだろうか。人々がこうやって迷っている限り、真実の愛は生まれぬ。差別問題も消えないのではないだろうか。(府内中学3年女子)

差別のない明るい社会をみんなの手で

■店舗装飾
■クロス貼
■カーテン
■カーペット
■床材一式施工

専門店

インテリア

JR大住駅西 33099
内装仕上業 京都府知事許可 (股-2第16573)

産経新聞

朝刊・夕刊 朝刊のみ
1ヶ月 3,600円 (消費税込) 1ヶ月 3,100円 (消費税込)

サンケイスポーツ
1ヶ月 2,900円 (消費税込)

お申込は
京都府綴喜郡田辺町小穴8
産経新聞新田辺専売所
TEL(07746)3-6747

宇治茶の老舗 今村茶翠園

電話 07746-2100-18
FAX 07746-218040

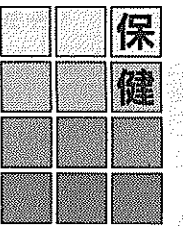
御婚礼予約受付中

CHUSHIN SANSO
THE MESSAGE FROM NATURAL RESORT FOR URBAN LADIES & GENTLEMEN

緑のホテル 中心山荘
TEL 2-2248

京料理 潤いとやすらぎの館

新居
田辺町水取
0120-023454
TEL. 3-1616(代)
FAX. 2-2498



風しん予防接種

町では予防接種法に基づいて風しん予防接種を行います。対象者はお受けください。

対象者 中学2年生と3年生(昨年度受けていない)の女子で、風しんにかかったことのない人と予防接種を受けていない人

実施日時・場所 12月15日(水) 大住中学校、16日(木) 培良中学校、17日(金) 保健センター、受付は午後1時30分~2時30分

風しんは、風しんウイルスによって起こる急性の発しん性の感染症です。俗に「3日ばしか」と呼ばれて

いるように症状は比較的軽く、治りがよいのであまり重要視されていませんでした。しかし、妊娠初期の妊婦が風しんにかかると、先天性風しん症候群の子も生まれる確率が高いことから、中学生の女子を対象に定期接種が実施されています。

神経難病相談会

田辺保健所では、神経難病のある人を対象に専門医による診察および医療・福祉・介護相談を行います。日時 12月17日(金) 午後1時30分~4時



野球場テニスコート夜間使用できません

野球場テニスコート夜間使用できません。田辺公園野球場・テニスコートは12月1日から3月31日まで夜間使用ができません。

△中央体育館・田辺公園の2回。対象 町内に在住・在勤

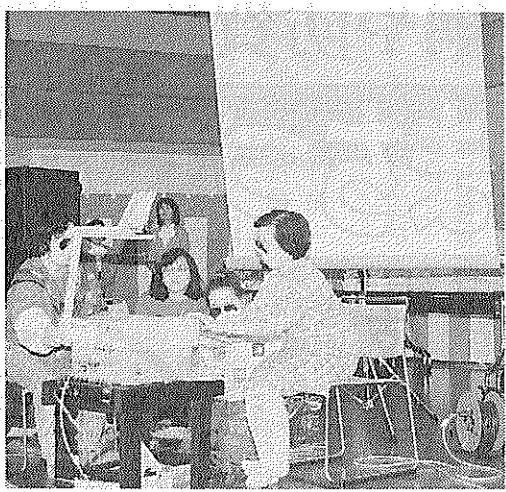
公園は12月28日から1月4日は休業します。▽田辺公園野球場は12月28日から2月28日まで保守整備のため使用できません。

使用申込・問合せ先 中央体育館(☎2-1501) 親子でスポーツ(スポーツに親しむ日) 日時 12月11日(土) 午前9時30分~午後5時

参加費 100円(小学生以下) 内容 ニュースポーツ・バドミントン・卓球などを個人または家族で楽しむ参加者は、必ず屋内用シューズを持参ください。

日時 1月21日(金) 午後3時~5時と7時~9時の2回

対象 町内に在住・在勤



敬老会で活躍するサークルのみなさん

要約筆記だけのこと

私達要約筆記サークルは、4回の講習で、人生の途上で病気や障害、事故、老化などで失聴、難聴になられた方には手話、補聴器によるコミュニケーションもままならないことを初めて知りませんでした。この人たちのよきパートナーとなり、話の内容を要約して書いて伝えたり、スムーズに社会参加できるように協力する。

社会参加の手助けを

興味を持たれた方は、社会福祉協議会(☎2-2922)までお問い合わせください。

サークル紹介

公園 プール 親と子のふれあい水泳教室開催 田辺公園プールでは、親子で体力づくり、健康づくりをしていただくよう、親子のふれあい水泳教室を開催します。

福祉 介護機器を展示 町社会福祉協議会と社会福祉センターは家庭での介護に役立つ機器を展示します。お気軽にお立ち寄りください。

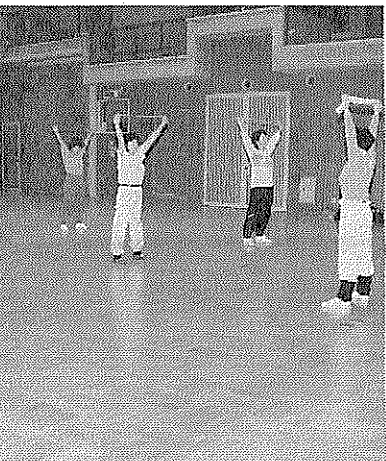
いきいきライフ

健康体操サークル

働く女性が多くなり、忙しい中にも「余暇を有意義に過ごしたい」という思いを持った人たちが、金曜日午後7時30分より北部住民センターホールに集まっています。真実健康体操の池田邦代先生の御指導のもとで、私たちは「やかに

体操をして、地域の輪を広げています。はじめに筋肉のほぐしから入り、肩こり解消に、タオルやロープを使って、腰を鍛えるために、腹筋、背筋運動を、そして最後には、ペアを組んでその日の体操で使った筋肉をほぐしていただきます。

心と体の柔軟を求めて、「しなやかで、リズムカルで、ハートがあって」を信条に頑張っています。私たちが一緒に体操してみませんか。いつでも体験練習OKですのでぜひお越しください。



ロープやタオルを使いなごやかに体操

申し込み方法は電話で申し、窓口または電話で申し込みます。日時 12月13日(月) 午前9時40分~10時40分

場所 田辺公園プール 対象 町内に在住の親子(幼稚園児~小学3年生) 内容 日本水泳連盟公認指導員による実技指導 定員 25組 参加費 無料(入場料のみ必要です)

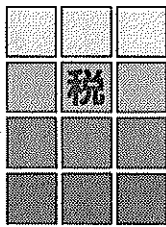
山本一方堂 山本 一 方 堂 山本 一 方 堂 山本 一 方 堂

誠実・信頼 ビル総合管理 <近代グループ> 近代 ビル管理(株)37000 サービス(株)31000 田辺町田辺久戸15

記念品・内祝・引出物・粗供養 ギフトショップ ホリヨカ 田辺町松井 ☎2-3518(代)

牧草コンサルタンツ 牧草土地家屋調査士事務所 測量 調査 計画 設計 都市計画 区画整理 補償 開発認可・不動産登録申請 田辺町東・法務局前 ☎2-4611(代)

小西秀芳堂 額装 軸物表装 小西 秀 芳 堂 大正元年創業 田辺町本町 TEL(2)-0159



家屋の取り壊しや新・増築は届出を

家屋にかかる固定資産税は、毎年1月1日現在の物件と所有者に課税されま

平成5年度に課税されている家屋で平成5年内に取り壊された家屋については、必ず取り壊しの申告書を提出してください。

申告がない場合、引き続き課税されることとなりますのでご注意ください。

また、平成5年内に新築・増築された家屋については、固定資産評価補助員が家屋の評価調査に訪問いたしますが、すべてを把握し、評価調査に訪問させていただきます。

取り壊し・完成の連絡期限平成5年12月29日 連絡先 町総務課 電話 3-1122

国保税・国民年金保険料は控除対象

平成5年中に納めた「国民健康保険税」「国民年金保険料」は、年末調整時または確定申告時に「社会保険料控除」として所得額から全額控除されます。

本人の保険料・料だけでなく家族の分を納めた場合も控除の対象となります。

また納めていない人は、必ず12月中に納めましょう。1月以降になりますと、平成5年中の所得額から控除を受けることができませんのでご注意ください。

国民年金の保険料は、便利な「口座振替(銀行等)」・「自動払込(郵便局)」を

ポケットカメラ

楽しい授業にビックリ! ドイツの学生が学校訪問

ドイツ・チュービンゲン大学の学生12人が11月9日、田辺小学校と田辺幼稚園を訪れ授業を参観したり、園児とダンスを楽しみました。



一休ヶ丘に「とんち峠」自治会が記念の碑を建立

ふれあい広場

町教育委員会は社会教育関係団体や住民のみなさんを対象に同和問題学習会を開きます。

日時12月9日(木)午後7時30分~10時

場所田辺中央公民館

内容田辺映画と講演

町教育委員会

町と町米消費拡大推進協議会

町と町米消費拡大推進協議会

町と町米消費拡大推進協議会

町と町米消費拡大推進協議会

町と町米消費拡大推進協議会

町と町米消費拡大推進協議会

町と町米消費拡大推進協議会

町と町米消費拡大推進協議会

町と町米消費拡大推進協議会

町と町米消費拡大推進協議会

町と町米消費拡大推進協議会

町と町米消費拡大推進協議会

町と町米消費拡大推進協議会

町と町米消費拡大推進協議会

町と町米消費拡大推進協議会

町と町米消費拡大推進協議会

町と町米消費拡大推進協議会

町と町米消費拡大推進協議会

ふれあい広場

町教育委員会は社会教育関係団体や住民のみなさんを対象に同和問題学習会を開きます。

日時12月9日(木)午後7時30分~10時

場所田辺中央公民館

内容田辺映画と講演

町教育委員会

町と町米消費拡大推進協議会

町と町米消費拡大推進協議会

町と町米消費拡大推進協議会

町と町米消費拡大推進協議会

町と町米消費拡大推進協議会

町と町米消費拡大推進協議会

町と町米消費拡大推進協議会

町と町米消費拡大推進協議会

町と町米消費拡大推進協議会

町と町米消費拡大推進協議会

町と町米消費拡大推進協議会

町と町米消費拡大推進協議会

町と町米消費拡大推進協議会

町と町米消費拡大推進協議会

町と町米消費拡大推進協議会

町と町米消費拡大推進協議会

町と町米消費拡大推進協議会

町と町米消費拡大推進協議会

ふれあい広場

町教育委員会は社会教育関係団体や住民のみなさんを対象に同和問題学習会を開きます。

日時12月9日(木)午後7時30分~10時

場所田辺中央公民館

内容田辺映画と講演

町教育委員会

町と町米消費拡大推進協議会

町と町米消費拡大推進協議会

町と町米消費拡大推進協議会

町と町米消費拡大推進協議会

町と町米消費拡大推進協議会

町と町米消費拡大推進協議会

町と町米消費拡大推進協議会

町と町米消費拡大推進協議会

町と町米消費拡大推進協議会

町と町米消費拡大推進協議会

町と町米消費拡大推進協議会

町と町米消費拡大推進協議会

町と町米消費拡大推進協議会

町と町米消費拡大推進協議会

町と町米消費拡大推進協議会

町と町米消費拡大推進協議会

町と町米消費拡大推進協議会

町と町米消費拡大推進協議会

ふれあい広場

町教育委員会は社会教育関係団体や住民のみなさんを対象に同和問題学習会を開きます。

日時12月9日(木)午後7時30分~10時

場所田辺中央公民館

内容田辺映画と講演

町教育委員会

町と町米消費拡大推進協議会

町と町米消費拡大推進協議会

町と町米消費拡大推進協議会

町と町米消費拡大推進協議会

町と町米消費拡大推進協議会

町と町米消費拡大推進協議会

町と町米消費拡大推進協議会

町と町米消費拡大推進協議会

町と町米消費拡大推進協議会

町と町米消費拡大推進協議会

町と町米消費拡大推進協議会

町と町米消費拡大推進協議会

町と町米消費拡大推進協議会

町と町米消費拡大推進協議会

町と町米消費拡大推進協議会

町と町米消費拡大推進協議会

町と町米消費拡大推進協議会

町と町米消費拡大推進協議会

ふれあい広場

町教育委員会は社会教育関係団体や住民のみなさんを対象に同和問題学習会を開きます。

日時12月9日(木)午後7時30分~10時

場所田辺中央公民館

内容田辺映画と講演

町教育委員会

町と町米消費拡大推進協議会

町と町米消費拡大推進協議会

町と町米消費拡大推進協議会

町と町米消費拡大推進協議会

町と町米消費拡大推進協議会

町と町米消費拡大推進協議会

町と町米消費拡大推進協議会

町と町米消費拡大推進協議会

町と町米消費拡大推進協議会

町と町米消費拡大推進協議会

町と町米消費拡大推進協議会

町と町米消費拡大推進協議会

町と町米消費拡大推進協議会

町と町米消費拡大推進協議会

町と町米消費拡大推進協議会

町と町米消費拡大推進協議会

町と町米消費拡大推進協議会

町と町米消費拡大推進協議会

消費生活相談日

日時 第1・第3水曜日 午後1:30~4:00 場所 田辺町役場2階 民生課相談室 相談員 消費生活コンサルタント

企業の繁栄は事業主と会計人との深いコミュニケーションから

スピーディな相談は節税に連動

法人税・所得税・譲渡所得 相続税・行政書士業

TEL 2-0251 岡井宇一 事務所 税理士 岡井宇一

実認 ゴム印 印印 札

竹村印判店

JR田辺駅西行200m 電話 2-1427

Happy Bridal

お2人の愛の門出に 厳粛な挙式と華麗な披露宴

お問い合わせ・ご予約は

京都 休暇センター 田辺町多々羅 TEL (0774) 2-3500

田辺金融会

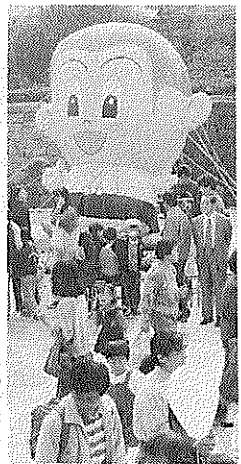
- 京都銀行田辺支店 京都銀行大住支店 京都銀行三山木支店 京都信用金庫田辺支店 京都信用金庫三山木支店 京都共栄銀行田辺支店 南都銀行田辺支店 南都銀行三山木支店 南都信用金庫田辺支店 南都信用金庫大住支店 南都信用金庫三山木支店 南都信用金庫田辺支店 京都中央信用金庫田辺支店 京都みやこ信用金庫田辺支店

秋晴れに恵まれ3万人が参加

秋晴れの11月3日、文化の日に一休生誕600年記念ひとやすみ事業のメインイベント「いっきゅう祭」が田辺中央体育館とその周辺を舞台に行われました。親子連れで体育館が膨れ上がったNHKの「いっきゅう祭」は、体育館を爆笑の渦に巻き込んだ「土方演芸会」コメディNo.1の漫才。いっきゅう祭には約3万人の出入りがありました。同時に行われた町民文化祭では津軽三味線の岡田修さんと尺八の三好元山さんのジョイントコンサートが開かれ、一流奏者の迫力ある演奏に満員の聴衆が酔いしれていました。



津軽三味線と尺八のジョイントコンサート



一休さんも驚くにぎわいぶり

一流奏者の音色に酔う

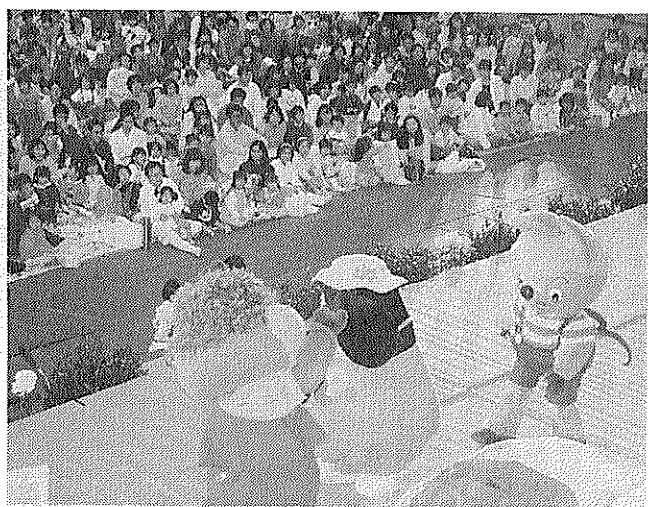
11月3日、一休生誕600年記念ひとやすみ事業「いっきゅう祭」式典において、町教育委員会が「平成5年度町教育文化功労者表彰」と「文化協会感謝状贈呈」と「第28回町菊花展」の各賞を表彰を行いました。また、町商工会は「第2町教育文化功労者表彰」を、一休生誕600年記念ひとやすみ事業実行委員会は小西さん、小谷さん、小西昇一さん(田辺)に贈りました。

中学生から寄せられた書道や図画・作文の入賞者の表彰を行いました。

と小谷壽子さん(田辺)で共に社会教育の充実発展に尽力されています。

町菊花展

3本立ての部・京都府知事賞、中河清四郎さん(一休ヶ丘) 盆栽づくりの部・田辺町長賞、北川みき子さん(飯岡) 懸崖づくりの部・田辺町議会議長賞、大辻勇さん(飯岡) 千輪づくりの部・田辺町教育委員会委員長賞、米田五男さん(飯岡)



ここにこぶんショーは2公演とも大入満員

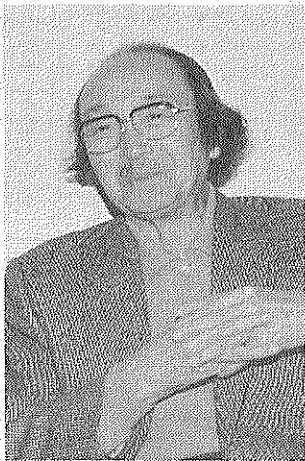
一休生誕600年記念いっきゅう祭

谷垣吉彦さん(大阪府箕面市)「お金のなる樹」 優秀賞、伊藤功さん(田辺町草内)「水と稲穂」、五十崎尚さん(神奈川県横浜市)「地下三千メートルの密謀」

書道・図画・作文が380点寄せられました

- 【書道の部】
おどろしととき(大住小1年) おのさとし(田辺小1年) たきもとみり(田辺小1年) のむらすみえ(松井ヶ丘小2年) のあきまこ(草内小2年) わたなべひとみ(普賢寺小2年) 井辻ゆかり(普賢寺小2年) 大野明美(大住小2年) 丸木優佑(大住小3年) 田原まい(大住小3年) 西村ゆか(大住小3年) 福井よしえ(普賢寺小3年) 森本晶安(普賢寺小3年) 村田安すか(新小3年) 平野由佳里(新小3年) 内藤雅子(桃園小4年) 森まり(松井ヶ丘小4年) 津田裕美(松井ヶ丘小4年) 山下陽子(普賢寺小4年) 木村恭子(新小4年) 金沢あけ(新小4年) 中尾亮太(新小4年) 村井志穂(田辺東小5年) 吉武弘樹(大住小5年) 丸木典広(大住小5年) 浜田真也(大住小5年) 寺沢佑成(田辺東小5年) 金成美穂(田辺小5年) 福井智子(普賢寺小5年) 津島理和(三山木小5年) 吉村智恵ひとみ(普賢寺小2年) 井辻ゆかり(普賢寺小2年) 園小6年) 堤真理(桃園小6年) 塩田美穂子(普賢寺小6年) 松本真昌(大住小6年) 竹山恵未(大住小6年) 八木敦子(大住小6年) 安倉英智(大住小6年) 加藤藤(新小6年) 上村寿(田辺中1年) 喜多祐子(田辺中1年) 塩田美由紀(生駒北中2年) 竹島大典(大住中2年) 中川ゆかり(田辺中3年)
- 【図画の部】
おだひろこ(三山木小1年) 岸本れい(田辺小2年) 三崎百合(桃園小4年) 和泉まさこ(大住小5年) 浜田壮平(大住小6年) 田宮り香(普賢寺小6年)
- 【作文の部】
佐々木学(草内小5年)

勲三等旭日中綬章



小野 忠熙さん

仲間の献身的な協力と妻の健康管理のおかげ

山口大学名誉教授の小野忠熙さんは、山口、広島両大学教授などを歴任。教育研究功労により勲三等旭日中綬章を受章されました。

小野さんは「多角的に物を見る」のが信条。地理学の研究においても考古学を手段として「時間と空間の接点」で新しく「考古地理学」の開拓に尽力、弥生時代の高地性集落の研究者として知られています。

仲間の代表として受章 喜びの半面複雑な思い

元大阪府水道部技術長の河田豊さんは、地方自治功労により勲四等瑞宝章を受章されました。

「私は公務員でしたから、組織の一員として公務を全うしようと努めただけで、大勢の仲間の代表として今回受章したのだと思っています。受章の喜びの半面、私がいちいち思いもよらないかとの思いもあります」といのが河田さんの率直な気持ち。

喜久の花 誰に捧げん

現在、河田さんは「夫婦そろって健康がなにより」を掲げ、毎朝の散歩に加え、時には甘南備山まで足を伸ばされることも。

勲四等瑞宝章



河田 豊さん

歳末たすけあい募金

温かいご協力をお願いします

12月1日から各地域で「歳末たすけあい募金」が展開されます。

この運動は歳末の時期に多くの援助を必要とする人やその家族が明るいお正月を迎えられるように、社協役員をはじめ地域のみなさんで集められた浄財は町内のひとり暮らしやねたきり老人、重度の障害をもった人、生活保護を受けている家庭に見舞金として贈られます。あなたの温かいご協力をお願いします。

町社会福祉協議会は「歳末たすけあい募金」の受付期間(12月8日(水)～10日(金)の3日間、午前9時～午後4時) 受付場所(町社会福祉協議会事務局(社会福祉センター1内) 申込資格(本町に住民登録し、3か月以上居住されている世帯主。ただし、町貸付金(生活更生資金・くらしの資金など)や、公的扶助を現在受けている人は申し込みできません)。

住民課北部サービスコーナー

住民課北部サービスコーナーでは、住民票の写しなどの交付業務を取り扱っています。

受付時間 火曜日～金曜日 午前9時～正午 午後1時～4時30分
場所 北部住民センター「とうちく」

取り扱い業務

- ①住民票の写し
- ②住民票記載事項証明書(年金受給者現況届を含む)
- ③戸籍謄本・抄本
- ④除籍(原戸籍謄本・抄本)
- ⑤戸籍附票の写し
- ⑥身分証明書
- ⑦外国人登録済証明書
- ⑧印鑑登録証明書(印鑑登録カードが必要)

休業日 国民の祝日・休日、日曜日・土曜日、年末年始、とうちく休所日



力作そろそろ書道・図画・作文展