

# 京田辺市

We Love Kyotanabe City. Because ...

便利で  
ええやん!



## CONTENTS



### 京田辺市の概要

京都・大阪・奈良など大都市へのアクセスと豊かな自然の恵みとの調和が魅力の京田辺市。平成9年4月1日に誕生してから25年が経ちました。人口も増加し、活気に満ちたまちとして発展しています。

25 京田辺市MAP

24 未来へ歩むまち  
緑豊かで健康な文化田園都市

22 歴史あるまち  
まちの歩み

20 魅力あるまち  
市民と学生の交流も盛んだよ  
学研都市の北の玄関口になっているよ  
おいしいものがいっぱいあるよ  
訪れる人たちがみんな笑顔になるよ  
歴史や文化が大切に受け継がれているよ

10 住みよいまち  
通勤・通学に便利でええやん！  
自然がわたしたちの遊び場だよ！  
子育ての「たすかる」がいっぱいあるよ  
誰もがいきいき暮らせるまちだよ

03 市長あいさつ

方便真好啊！  
为此，一直在京田边…

不仅去大城市的交通方便，养育孩子、衣食住行和休闲娱乐也方便。这就是为什么想一直住在这里。在此介绍这个城市的魅力。

便利で  
ええやん！

だから、ずっと京田辺

大都市へのアクセスがよく、  
子育てや衣食住遊すべてに便利。  
だから、ずっと暮らしたくなる。  
そんなまちの魅力を紹介します。





## 1 Center

- ① 木津川 ② 京田辺市役所
- ③ 近鉄新田辺駅 ④ JR京田辺駅
- ⑤ 甘南備山



ネットワークのまじっく



## 2 South

- ① 木津川 ② 近鉄三山木駅 ③ JR三山木駅
- ④ 同志社大学京田辺キャンパス ⑤ 甘南備山



### 3 North

- ① 新名神高速道路(八幡京田辺JCT・IC)
- ② 第二京阪道路(京田辺松井IC)
- ③ 京田辺PA ④ JR松井山手駅 ⑤ 甘南備山



撮影日:令和4年8月29日

京都・大阪・奈良の中間に位置し、大都市へのアクセスや豊かな自然に恵まれる本市は、令和4年4月に市制施行25周年を迎えました。古くは筒城宮が遷都された地として、また最先端の科学技術を誇る関西文化学術研究都市の一翼を担うまちとして、新旧の文化を融合し、新たな文化を創造しています。

また、子どもを生み育てやすい環境が整った本市では、若い世代を中心に人口増加が進み、新名神高速道路の全線開通や北陸新幹線の新駅設置など、未来に向けた大きなポテンシャルを秘めたまちとしても発展し続けています。

そして、今後も先人から引き継いだ自然と都市との調和あるまちづくりをしっかりと継承し、本市の都市像である「緑豊かで健康な文化田園都市」と、私の政策理念である「いつまでも住み続けたいと思えるまち」の実現を目指してまいります。

京田辺市長 上村 崇



ごあいさつ

京田辺市位于京都、大阪和奈良的中间，拥有通往大城市的交通和丰富的大自然等便利条件。该市在2022年4月迎来了立市25周年。很久以前京田辺市曾作为筒城宫迁都地，现在又作为拥有最先进科学技术的关西文化学术研究城市的一部分，通过融合古今文化来创造一种全新的文化。

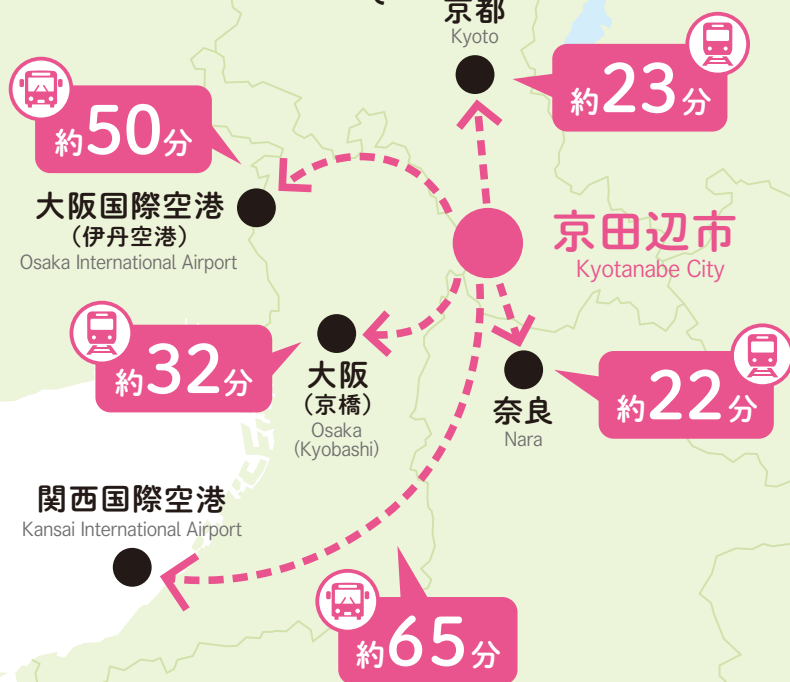
此外，在本市易于养育孩子的环境下，以年轻一代为主的人口正在不断增加。伴随新名神高速公路的全线开通和北陆新干线新站点的设立，这里作为拥有巨大未来潜力的城市将迎来持续的发展。

我们今后仍将继续坚定不移地传承前人留下的、人与自然和谐相处的城市建设，并致力于实现我们的城市愿景，即“绿色、健康的文化田园都市”，以及我的政策理念，即“人们希望永远居住的城市”。

上村崇(Kamimura Takashi)  
京田辺市市长

A city with a comfortable living environment  
 ↑  
 住みよい  
 まち

JRや私鉄、バスなどの公共交通が充実し、京都・大阪・奈良へ約30分の快適なアクセス。  
 関西国際空港・大阪国際空港など各方面へ直結する高速バスも。  
 第二京阪道路や京奈和自動車道に加えて新名神高速道路が一部開通するほか、将来、北陸新幹線の駅ができることでますます便利に。  
 工業系土地利用の需要も高まって、世界的物流企業などの企業立地も盛ん。多彩なネットワークで都心とつながり、通勤・通学・買い物にも便利なまちです。



通勤・通学に  
 便利でええやん！



### 高速道路網のハブ

新名神高速道路・第二京阪道路・京奈和自動車道が交わる京田辺市は、高速道路網のハブとして全国各地とつながっています。通勤・買い物・旅行のほか、古都京都・奈良などの観光地へのアクセスも抜群です。  
 この広域連携ネットワークは、将来のまちづくりの展望においても、大きな強みになっています。

### 通勤和上学都方便真好啊！

京田辺市拥有JR、私营铁路和巴士等完善的公共交通服务。搭乘公共交通仅需约30分钟即可到达京都、大阪和奈良。还拥有直达关西国际机场、大阪国际机场等各个交通枢纽的高速巴士。  
 在第二京阪道路与京奈和自动车道的基础上，新名神高速道路也将迎来部分通车，在不久的将来伴随北陆新干线车站的开设，京田辺市会越来越方便。  
 工业用地利用需求也在不断增加，国际物流企业等企业正在不断进入本市。  
 有各种交通方式可以到达市中心，这里是方便通勤、上学、购物的城市。

新名神が全通するとますます便利に



令和9年度に全線開通予定の「新名神高速道路」と「第二京阪道路」をつなぐ「八幡京田辺」CT



高速道路・鉄道が充実



## 主要都市へ約30分 魅力の公共交通

鉄道は、大阪と奈良を結ぶJR片町線（学研都市線）、京都と奈良を結ぶ近鉄京都線が通っており、京都・大阪・奈良へ約30分でアクセスできるネットワークが魅力です。また、第二京阪道路の京田辺PAから乗れる高速バスを使えば、関西・大阪国際空港、なんばのほか、東京・新宿駅まで乗り換えなしでスムーズに移動できます。



北陸新幹線の新駅が設置されると、北陸・信越地方が身近に



運動公園の上を走る近鉄京都線



### プロロジスパーク京田辺

マルチテナント型物流施設。世界的に有名なアメリカの多国籍テクノロジー企業も入居しています。

## 国内外で活躍する 企業の立地

全国とつながる高速道路網により、工業系土地利用の需要が一層高まることから、工業用地を拡大し、流通業や新しい産業の企業誘致を進めています。世界的物流企業が進出するなど、さらなる飛躍に向け産業の活性化を図っています。

### (株) 椿本チエイン 京田辺工場

創業100年を越え、産業用チェーン世界シェア1位の企業







住みよい  
まち

自然がわたしたちの  
遊び場だよ！



京田辺のシンボルでもある

かんなびやま

甘南備山や木津川、

四季の移ろいを感じられる田園風景など、

豊かな自然に恵まれています。

自然と関わるレクリエーション施設も整備され、

緑や水辺の自然空間で

のびのびと遊べます。

### 虚空蔵谷川の桜

Cherry blossoms alongside  
the Kokuzodani River

虚空蔵谷川沿い700mに渡  
る桜並木は、夜桜も美しい南  
山城有数のお花見スポット。



## 田辺公園花見山

梅・桜・紅葉など四季折々の緑に包まれる美しい公園。大型遊具のほか、スケートボード専用のエリアもあり、親子連れや若者に人気のあるスポットです。

Tanabe Park Hanamiyama

スケボーもできるよ



## 防賀川公園

ナイター設備のあるフットサル場・テニスコートのほか、水辺にふれあえる空間や芝生広場・健康遊具など、幅広い世代が楽しめる公園です。

夜でもフットサル・テニスが楽しめるよ



Bougagawa Park

宿泊施設もあるよ!



Ryuou Kodomo no Oukoku

## 竜王こどもの王国

キャンプファイヤー・飯ごう炊さん・クラフト体験・アスレチックのほか、テント・バンガローでの宿泊など、豊かな自然とふれあいながら、一日中、親子で楽しめる遊びが充実しています。

## 甘南備山

市街地に近い上、登山道やトイレが整備されていることで、気軽に登れる山として人気があります。展望台からの眺めは素晴らしく、京都市内まで一望できます。

気軽に登山が楽しめるよ



Mt. Kannabi

## 小学生ハンドボールの聖地

A sanctuary for elementary school students handball players



昭和63年の京都国体でハンドボール競技会場になったのをきっかけに、毎年夏に、小学生ハンドボールの全国大会が開かれています。

## 自然是我们的游乐场!

代表京田辺の甘南備山和木津川，能感受到四季变迁的田园风景等，这里被丰富的自然环境围绕。与自然相关的娱乐设施也整备齐全，可以在绿色和水边的自然空间悠闲地玩耍。



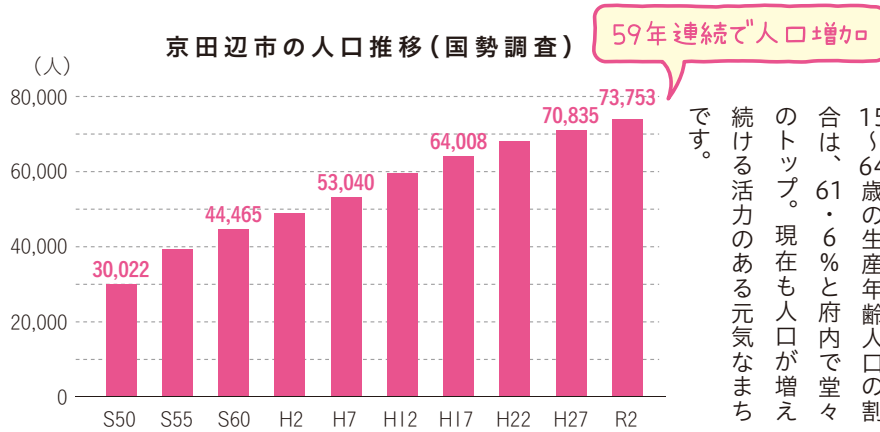


子育ての  
「たすかる」が  
いっぱいあるよ



「子育てしやすいまちNo.1」を  
目指す京田辺市は、  
妊娠から出産、子育て期まで切れ目のない、  
さまざまなサポートが盛りだくさん。  
産後はもちろん、  
産前から妊婦の悩みに寄り添い、  
助産師が自宅を訪問して  
相談に応じるサービスも人気。  
妊娠期から安心して子育てできる環境が  
充実しています。





Highest population growth rate in the Kyoto area

## 京都市 トップクラスの 人口増加率

子育て世代を中心に人口流入が続く京田辺市。令和2年の国勢調査では、人口増加率が府下トップクラス。また、15～64歳の生産年齢人口の割合は、61・6%と府内で堂々のトップ。現在も人口が増え続ける活力のある元気なまちです。



令和4年4月に、商業施設内にオープンした多目的ルーム「はぐはぐルーム松井山手」。子育てに関する講習会・親子教室・育児相談などを行い、妊娠・出産・子育て期を切れ目なくサポートします。

## はぐはぐルーム 松井山手



Matsuiyamate Hug-hug Room

子育ての新たな拠点だよ

## 医療費助成

Support for medical costs

市では、中学3年生までの子どもの医療費（通院、入院）を助成しています。1医療機関につき1か月200円の負担で診察・治療を受けることができます。

地球環境にやさしい園舎だよ



Osumi Children's Center

令和5年4月には、幼保連携型認定こども園（仮称）大住こども園が開園予定。太陽光発電システムやLED照明などを導入するほか、府内産木材をふんだんに使った地球環境にやさしい、木の温もりを感じられる園舎となります。

## 大住こども園

令和6年度から中学校給食スタート



School Lunch Center

令和6年度からすべての市立中学校で給食をスタートさせるために整備を進めている給食センター。施設内には、食育の取り組みを推進するため、給食調理の作業風景が見学できるスペースや会議室も設ける予定です。

## 給食センター



## 有各种“帮助”养育孩子的服务哟

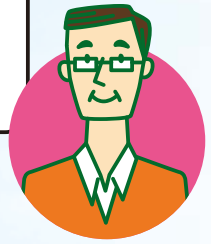
将“最方便养育孩子的城市”作为目标的京田辺市，会在从怀孕到分娩乃至育儿期提供无缝式的各种各样的全方位服务。产后自不必说，产前便开始关注孕妇的烦恼，助产师的上门服务也很受欢迎。具备从妊娠期开始就能安心养育孩子的充实环境。





住みよい  
まち

誰もが  
いきいき暮らせる  
まちだよ



誰もがいつまでも健やかで

幸せに暮らせるまちを目指し、

「健幸」をキーワードに、

さまざまな取り組みを行っています。

## 多彩な10ルート 水辺の散策路

水辺に親しみながら四季折々の景色が楽しめる「水辺の散策路」。史跡や茶畑などが楽しめるルートや、桜並木のルートなど多彩な10ルートがあり、歩く健康づくりに楽しんで取り組むことができます。

Ten waterside walking paths with each having unique characteristics



## 世代に合わせた健康サポート



自分で健康目標を定めたり、各種検診を受診したり、健康イベントに参加したりすることでもらえるポイントを集めると、抽選で素敵な健康グッズがもらえます。楽しみながら健康づくりができると好評です。

## 健康パスポート

The Healthy and Happy Passport

## 健康教室

Health class

健美セミナーや楽歩塾など、世代に合わせたさまざまな教室を開催し、市民の健康づくりをサポートしています。

## 歩く健康づくり

Walking for health

水辺の散策路を活用し、最も手軽で安全な健康づくり「歩く」にスポットを当てたさまざまなウォーキング企画を行っています。



## 季節を感じながら楽しく歩ける散策路



## 人人都能充满活力生活的城市

我们的目标是打造每个人都能永远健康幸福生活的城市。以“健康和幸福”为关键词，我们实施了各种措施。

## 南部まちづくりセンター

令和4年5月、市民協働によるにぎわいづくりの拠点となる南部まちづくりセンターがオープン。コミュニティカフェやまちライブラリーなどを通じて、地域住民の交流を促進します。

Nanbu Town Development Center



## カフェもあるよ





市民と学生の  
交流も盛んだよ

Attractive city

魅力ある  
まち



Outreach-through-music classes

音楽による  
アウトリーチ授業

同志社女子大学学芸学部  
音楽学科の学生が、児童に音  
楽の魅力を伝えるため、教室  
で演奏などを披露。さまざま  
な楽器による生演奏にふれな  
がら、学生との交流も楽しめ  
ます。



The Doshisha



Kyotanabe City



Doshisha University Science Academy

同志社大学  
サイエンスアカデミー

同志社大学理工学部の教授  
や学生が夏休みに、小・中学  
生に理科の実験教室を行いま  
す。プログラミングやさまざま  
な科学実験の体験を通じて、  
理科や科学を楽しく学べます。





## 京たなべ・同志社 ヒューマンカレッジ

同志社大学と同志社女子大学の教授などが多彩なテーマで講義する市民向け公開講座。大学生の気分を味わいながら勉強できることから、毎年多くの市民が受講し、生涯学習の場として定着しています。

Doshisha Human College in Kyotanabe



京田辺市の顔ともいえる同志社大学・同志社女子大学。関西文化学術研究都市の田辺地区に立地し、大学の研究施設に加え、さまざまな体育施設もあります。地域貢献への取り組みも盛んで、公開講座をはじめ、文化芸術、経営プログラム、スポーツなど市民との多彩な交流を展開。大学と地域がさまざまなシーンで結びついています。



## 同志社大学 同志社女子大学

京都市内に本部を置く学校法人で、京田辺市には同志社大学や女子大学、国際中学校・高等学校など研究機関を備えたキャンパスが立地。地域と多様な連携を行っています。

## 園庭づくりプロジェクト

市立保育所の保育士と同志社女子大学現代こども学科の教授・学生が協力して、園児が自主的に「遊び」を見つけやすい空間づくりを目指す「三山木園庭改善プロジェクト」。この取り組みによって、園庭に大きな築山が完成し、園児の遊びの幅が広がりました。

Garden creation project



市民和学生之间的互动也很频繁。

被称作是京田边市面貌的同志社大学、同志社女子大学。位于关西文化学術研究都市的田辺地区，除了大学的研究设施之外还有各种体育设施。

地区贡献的措施也很丰富，不仅有公开讲座，还开展了文化艺术、经营课程、体育等与市民的丰富多彩的交流。大学和地域通过各种场景紧密连接。



魅力ある  
まち

子どもと学生が交流

学生と子どもたちの交流

同志社大学・同志社女子大学の学生と、園児・小学生がスポーツや教育などの分野で交流する機会が盛んです。スポーツ施設が充実したキャンパスで、乗馬・ラグビーなどを体験したり、教室で楽しく授業を受けたり、「大学のあるまち」ならではの企画が盛りだくさんです。



Students - children exchanges

市民と学生のスポーツ交流

京たなべ・同志社  
スポーツクラブ

スポーツ施設が充実したキャンパスで、子どもから高齢者までが楽しくスポーツが学べます。アーチェリー・ウエルネスダーツ・ゴルフ・サッカー・チアリーディング・フリースタイルライミングなど多彩な競技が用意され、同志社大学の学生から高度な技術が学べます。



Kyotanabe Doshisha Sports Club



市民と学生による学園祭

同志社クロバー祭

同志社大学京田辺キャンパスで2日間に渡って開かれる学園祭。市民と学生が一体になって盛り上げ、地域と大学の絆が感じられるイベントです。同日に、市役所周辺では市民まつり（たなフェス）も行われるため、この日は秋一番のにぎわいが生まれます。



Doshisha Clover Festival

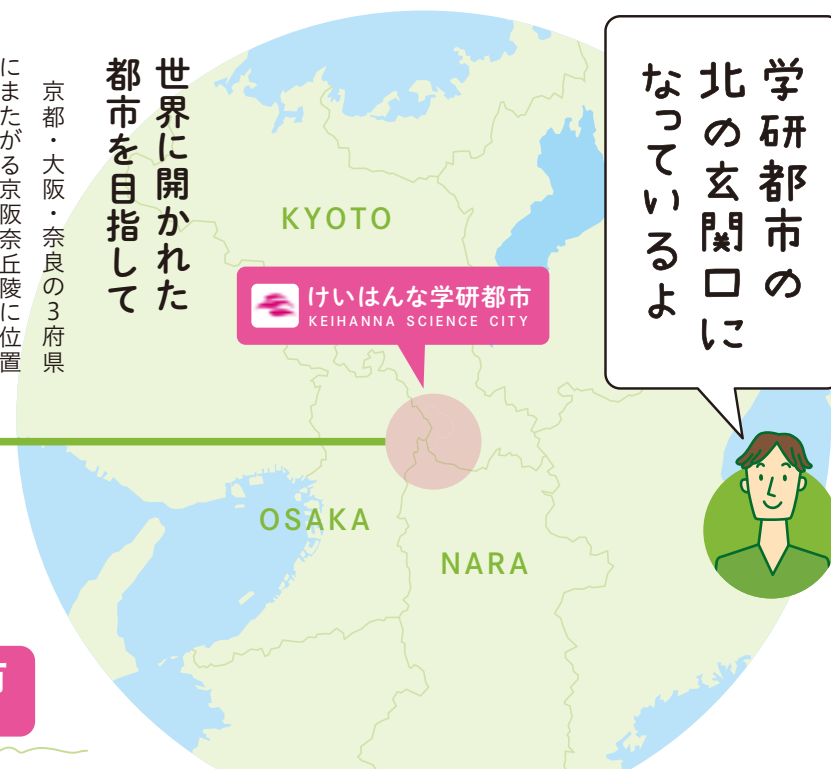


学研都市の  
北の玄関口に  
なっているよ



世界に開かれた  
都市を目指して

京都・大阪・奈良の3府県  
にまたがる京阪奈丘陵に位置  
し、文化・学術・研究の拠点  
となるけいはんな学研都市は、  
産学官連携による多くの研究  
機関の立地や低炭素社  
会を目指した住宅開発  
が進められています。  
近年は、企業の新規立  
地が加速しており、施  
設数は150を超えて  
います。



京田辺市

Kyotanabe city

枚方市  
Hirakata city

交野市  
Katano city

精華町  
Seika town

木津川市  
Kizugawa city

四條畷市  
Shijonawate city

生駒市  
Ikoma city

奈良市  
Nara city



同志社大学京田辺キャンパス



同志社女子大学京田辺キャンパス



D-egg

京田辺市内の主な  
文化学術研究施設

Major cultural and academic  
research facilities within  
Kyotanabe City

## 「食」の最先端研究

Cutting-Edge Research on  
"Smart Food"

京都府が所有する南田辺西  
地区では、京都フードテック  
構想(仮称)の核として、健康  
食品や次世代食品、流通技  
術など最先端領域の研究と、  
特色ある「食」関連製造業の  
集積拠点が整備される予定  
です。



※イメージ

魅力ある  
まち

## なす

粘土質の土壌と豊富な地下水に恵まれ、古くからなすの栽培が盛んです。京都田辺茄子は「千両2号」という品種で、みずみずしく日持ちも良いので京阪神市場で人気です。農家養成塾の開講や選果場の新設など、新たな担い手の育成・確保を図っています。



Eggplants



おいしいものが  
いっぱいあるよ



豊かな自然環境で育まれる特産品の数々。  
なすや玉露、朝堀りたけのこ、  
京のブランド産品であるえびいもなど  
栽培に手間暇をかけたこだわりの特産品は  
どれも全国で高い人気を誇っています。  
後継者不足や高齢化の対策として、  
市では農家養成塾を開講するなど  
担い手の育成事業や販路開拓事業などの  
支援に取り組んでいます。

### 还有很多美食哦

在丰富的自然环境中培育出许多特产。  
茄子、玉露茶、清晨挖掘的竹笋、京都的品牌产品海老芋等  
精心栽培的各种土特产都在全国享有很高的人气。  
作为后继乏人和老龄化的对策，市里还开设农家培  
养塾等致力于支援后继人才的培养事业和销  
路开拓事业等。



管理された竹林で採れる良  
質のたけのこで、京都山城た  
けのこととして栽培されていま  
す。旬の季節である4月には、  
朝堀りたけのこを求めて、直  
売所に多くの人が訪れます。

## たけのこ

Bamboo shoots





日本でも有数の玉露の産地で、生産者の卓越した技術と丁寧な茶園管理、手摘みによって、おいしい玉露が生まれます。その年の最も良質なお茶に贈られる農林水産大臣賞を受賞するなど、数々の品評会でその品質が認められています。また、転入者に玉露・茶器セットをプレゼントするなど玉露のまち京田辺らしい取り組みも行っています。

Gyokuro

## 玉露



### 一休品

Ikku-related products

観光協会は、“京田辺らしさ”を持ち合わせた自慢の逸品を「一休品」として認定しています。



## えびいも

さといもの一種で、姿がえびに似ていることからその名がつけました。丁寧に入土をし、えびのような形と模様をつくり出す。10月から2月まで出荷される冬の野菜で、京のブランド産品認証を受けています。

Ebi-imo (shrimp-shaped potatoes)

## ふるさと納税

Furusato nouzei



### 地元産の 米・味噌・漬け物・はちみつ

Locally grown rice, miso, pickles and honey

豊かな土壌ときれいな水で育てられた米や、旬の野菜を使った漬け物などを、ふるさと納税のお礼品として全国にお届けしています。



魅力ある  
まち



## お茶の京都

Kyoto is known for tea

京都府南部地域は、茶生産地として長い歴史があり、景観や緑茶生産を今に残しています。

日本遺産・京都府景観資産  
**飯岡の茶畑**

古くからお茶の生産が盛んな飯岡地区は、丘陵地に広がる覆下茶園と集落が織りなす美しい景観が特徴です。茶文化継承の取り組みなども高く評価され、平成27年、「日本遺産」「京都府景観資産」に認定されました。

Japanese Heritage,  
Kyoto Cultural Landscape Heritage  
Tea plantation of Inooka



山城地域の  
茶どころを巡る  
「茶いくるライン」



### 到访的人们都会展露笑容哦

世界自行车选手云集的国际公路自行车大赛“环日本自行车公路赛”京都赛段的举办，完善“巡茶路线”参观茶叶生产区，以及饭冈茶田被登记为日本遗产等，活用了自行车活动和茶叶的地区振兴正全面推进。

我们正在推动打造一个充满活力，且能让所有游客都乐在其中的城市。

世界のサイクリストが集結する  
国際自転車ロードレース  
「ツアー・オブ・ジャパン」京都ステージの開催や  
お茶どころを巡る「茶いくるライン」の整備、  
飯岡の茶畑が日本遺産に登録されるなど、  
自転車やお茶を活かした地域活性化が盛ん。  
訪れる人がみんな笑顔になれる、  
活気に満ちたまちづくりを進めています。



訪れる人たちが  
みんな笑顔になるよ

川沿いを軽快に走ろう



Keinawa Bikeway

京奈和自転車道路

豊かな木津川の自然を感じながらサイクリングが楽しめる「京奈和自転車道路」。京都嵐山から京田辺市を通って和歌山港まで（180km）が一本の道でつながっていて、多くのサイクリストでにぎわっています。



茶葉まで味わえるよ

## 京たなべ玉露庵

Kyotanabe Gyokuroan Center

令和4年5月、観光案内所に新たな体験スポット「京たなべ玉露庵」が誕生。玉露や抹茶の淹れ方体験のほか、お茶がらにポン酢を付けて味わえるなど、お茶をまるごと堪能できます。



Isu-1 GP

## いすー1 GP

国内外に広がる、キララ商店街発祥の事務いすレース。全国からたくさんの選手が参加するユニークなレースはメディアでも大きく報道されるなど、地域おこしとして盛り上がりを見せています。

## ツアー・オブ・ジャパン 京都ステージ

毎年5月に、アジア最大級の自転車ロードレース「ツアー・オブ・ジャパン」京都ステージが開催され、京田辺などを舞台に熱戦が繰り広げられます。玉露のおもてなしや学生・園児らの応援など、地域全体で盛り上がる大会には、市内外からたくさんの観戦客が訪れます。

Kyoto stage of the Tour of Japan



世界のサイクリストが集結

至 京都ステージコース



市役所

山手幹線

同志社女子大

同志社大

● 普賢寺  
ふれあいの駅

京奈和自動車道

307



魅力ある  
まち

## 二月堂竹送り

1200年余りの歴史を誇る奈良・東大寺二月堂の「お水取り」で使われる「籠松明」<sup>かこいまつ</sup>の真竹を寄進する伝統行事です。毎年2月11日の早朝に真竹<sup>またけ</sup>を7本掘り起こし、大御堂観音寺で道中の安全祈願を行った後、二月堂まで送り届けます。



Nigatsudo Takeokuri



Shuon-an, Ikkyu-ji Temple



一休和尚坐像

## 大住隼人舞

おすすめはやとまい

約1300年前に朝廷に仕えた大隅隼人が宮中で舞ったとされる古代芸能を復元したもので、10月に天津神社と月読神社で奉納されます。中学生が古代衣装を身にまとい、武具や扇、鈴を持って、太鼓や笛の音に合わせて踊ります。市指定無形民俗文化財。

Oosumihayato Dancing

## 酬恩庵 一休寺

しゅうおんあん

大応国師が正応年間に禅の道場として創建した妙勝禅寺を一休禅師が復興したもので、一休禅師が88歳で示寂<sup>じじやく</sup>されるまでの晩年を過ごしたことから「一休寺」と呼ばれています。方丈庭園は国の名勝にも指定されており、紅葉の時期には多くの人が訪れます。



山本の百味(ひやくみ)と湯立(ゆだて)







## ずいきみこし 瑞饋神輿巡行

2年に一度、10月に棚倉孫神社の秋祭に繰り出される瑞饋神輿。約30種類の野菜や穀物などで飾られた見事な神輿が、五穀豊穡に感謝して市内を巡行します。市指定無形民俗文化財。

Procession of the Zuiki Portable Shrine

歴史や文化が大切に  
受け継がれているよ



### 历史和文化都在被用心地传承着

被指定为国宝的十一面观音立像、秋天时红叶非常漂亮的一休寺、巫女会把热水撒在参拜者身上以祈祷无病无灾的山本百味和汤立等，京田边市仍然保留着很多历史文化。有很多市民扛着竹子的二月堂送竹式、中学生舞动的大住隼人舞、瑞饋神輿巡游等历史文化在被地区的人们用心地传承着。

国宝に指定されている十一面観音立像、秋の紅葉が美しい一休寺、巫女が熱湯を参拜者にふりかけ、無病息災を祈願する山本の百味と湯立など、歴史文化が多く残る京田辺市。たくさんの市民が竹を担ぐ二月堂竹送りや中学生が舞う大住隼人舞、瑞饋神輿巡行など歴史文化は地域の人々に大切に受け継がれています。



大御堂観音寺

## おおみどう 大御堂観音寺 十一面観音立像

天武天皇の勅願により義淵僧正が創建したとされる大御堂観音寺に安置された仏像で、国宝に指定されています。木心乾漆造という技法で製作されており、奈良時代の名作として天平文化の栄華を今に伝えています。

Eleven-faced Kannon Standing Image at Omido Kannon-ji Temple



# まちの歩み



昭和26年、田辺町が誕生すると

都市基盤の整備とともに順調に人口が増加し、

平成9年4月に京田辺市に。

市制施行以降も未来に向けて発展し続ける

まちの姿を写真とともに振り返ります。



【昭和39年】近鉄三山木駅



【昭和44年】建設中の府営田辺団地

1.5万人

昭和26年

● 田辺町に、大住村・草内村・三山木村・普賢寺村を編入統合（人口1万5千人余）

● 町章を制定

● 山城大橋開通。明治以来の渡し舟を廃止

● 住民憲章制定

● 町の木「南京はぜ」制定

● 町の花「ひらどつじ」制定

● 田辺東小学校開校

● 国勢調査で人口3万人突破

● 松井ヶ丘小学校開校

● 大住中学校開校

● 消防新庁舎完成

● 薪小学校開校

● 培良中学校開校

● 桃園小学校開校

● 国勢調査で人口4万人突破

● 同志社大学田辺キャンパス開校

● JR同志社前駅開業

● 新庁舎が現在地に移転

● 近鉄新田辺駅の新駅舎開業・駅前広場オープン

● 京奈和自動車道（城陽IC）田辺西IC）・国道307号バイパス一部開通

● 京都国体ハンドボール競技会開催

● JR松井山手駅開業・全線電化・長尾・松井山手駅間複線化

● 近鉄宮津駅開業

● 国道307号バイパス開通

● 国勢調査で人口5万人突破

● 市制施行により「京田辺市」誕生

● 新新田辺線・新田辺駅前線開通

● 新山城大橋開通

● 山手幹線（尼ヶ池～市役所西間）開通

● 山手幹線（市役所西～同志社大学間）開通

● JR大住・京田辺・三山木駅の新駅舎開業

● 中部住民センター「せせらぎ」オープン

## 近鉄三山木駅付近

Area of Kintetsu Miyamaki Station



## 近鉄新田辺駅付近

Area of Kintetsu Shintanabe Station



## JR松井山手駅付近

Area of JR Matsuiyamate Station



令和  
今  
昔  
昭和

まちの移り変わり

Changes in the City





令和4年	令和3年	令和2年	平成31年 (令和元年)	平成30年	平成29年	平成28年	7万人突破 平成27年	平成24年	平成23年	平成22年	平成20年	平成19年	6万人突破 平成17年	平成16年																	
● 南部まづくりセンターオープン	● はぐはぐルーム松井山手オープン	● 市広報紙リニューアル(タブロイドからA4冊子へ)	● 水辺の散策路全10ルート完成	● 田辺中央体育館リニューアルオープン	● 童館・宝生苑間 開通	● 市道山手東上西野線(松井ヶ丘小〜大住児童館・宝生苑) オープン	● 山手幹線市内区間全通	● 新町名「三山木中央」誕生	● 幼保連携型認定子ども園2園(こもれび・松井ヶ丘保育園) オープン	● 新名神高速道路(八幡京田辺〜城陽間)開通	● 国際自転車ロードレース「ツアー・オブ・ジャパン」京都ステージ初開催	● ターオープン	● 複合型福祉施設「いきいきサポートセンター」オープン	● 防賀川東側公園オープン	● 三山木保育所が新築移転	● 国勢調査で人口7万人突破	● 生駒井手線「水取バイパス」開通	● 非核平和都市宣言	● 第二京阪道路京田辺PA開所	● 河原保育所新園舎開所	● 山手幹線(薪ヶ池間) 開通	● 「同志社山手」まちびらき	● 三山木駅前広場オープン	● サルコート) オープン	● 防賀川西側公園(テニスコート・フットサルコート) オープン	● 同志社大学などと連携協力に関する協定を締結	● 大住ふれあいセンター(大住児童館・宝生苑) オープン	● 国勢調査で人口6万人突破	● 近鉄三山木駅の新駅舎開業	● 田辺公園リニューアルオープン	● 新玉水橋開通



## 城市的发展历程

1951年，田边町诞生之后随着城市基础设施的完善，人口逐渐增加，1997年4月作为京田边市设立。

市制实施以后着眼于未来不断发展参考照片来一起回顾城市的变迁吧。



# 緑豊かで健康な文化田園都市

都市像の実現を目指し5つの重点プロジェクトを掲げ、  
実現性と実効性あるまちづくりを進めます。

绿色健康的文化田园城市

以实现城市像为目标, 提出五大重点工程, 推进具有可行性和实效性的城市建设。

安全  
安心

## 安全で心安らぐ 優しいまち

地震や風水害などの自然災害に対し、防災・減災体制の強化や治水対策を推進するなど、災害に強いまちを目指します。



地域住民による  
避難所運営訓練

緑

## 緑に包まれた 美しいまち

木津川・甘南備山・まちなかの緑など、自然を守り育て、市民が自然にふれ合う機会を充実させるほか、自然と共生し、豊かな自然環境を次世代につなぐまちを目指します。



大御堂観音寺前の  
菜の花畑

健康

## いきいき健康で 明るいまち

市民が自ら健康づくりに取り組むとともに、支え合いによる地域の絆を育むなど、誰もがいつまでも健康で自分らしく生きられるまちを目指します。



地域にある  
「高齢者の居場所」

田園  
都市

## 活力にみちた 便利で快適なまち

自然と調和したコンパクトな都市構造と、道路網・鉄道網・バス路線のネットワークを充実させるなど、誰もが便利に暮らせるまちを目指します。



新田辺・京田辺駅北側に  
計画する新たな  
市街地・複合型文化施設

文化  
教育

## 子育てしやすく 未来を育む文化薫るまち

妊娠期から子育てに寄り添い、仕事との両立を支援し、地域全体で子育てを支えるなど、安心して子どもを生み育てられ、すべての子どもが健やかに成長するまちを目指します。



みんなで一緒に子育てする  
「親子の絆づくりプログラム」

市民協働  
・行財政運営

## プロジェクト 推進のために

市民がまちづくりの一員として、積極的に参画できるオープンな市政運営を目指すとともに、市の情報発信の充実と、効果的でスピーディーな行政運営と住民福祉向上のために、ICTやAIなどの最新技術の活用を進めます。





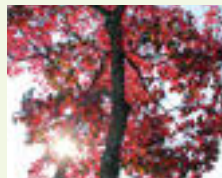
# 京田辺市MAP

自動車道・鉄道による高い利便性や  
豊かな自然・歴史文化など、  
住みやすく温もりのある魅力あふれるまちです。



## 京田辺市地図

公路、鉄道带来的高便利性和丰富的自然历史文化等，造就了这样的一个适合居住、充满温情魅力的城市。



市の木「南京はぜ」  
City Tree: Chinese Tallow Tree



市の花「ひらどつつじ」  
City Flower: Hirado Azalea



市章  
City Emblem



／表紙にもパルクールする人が！／



令和3年度京都広報賞 知事賞(府内1位)受賞

### 市民×学生×行政でつくる 京田辺市公式プロモーション動画

自然が多くのびのびと過ごせるまちをパルクール※で表現！京田辺の魅力や将来像をダイナミックでスピード感のある映像で発信しています。

※「走る・跳ぶ・登る」などの移動動作に重点を置いたフランス発祥のスポーツ



### 市勢要覧

発行：京田辺市

発行日：令和4年10月

〒610-0393 京都府京田辺市田辺 80

TEL：0774-63-1122（代表）／FAX：0774-63-4781

URL：https://www.city.kyotanabe.lg.jp/

### 市況要覧

発行：京田辺市

発行日：2022年10月

邮编610-0393 京都府京田辺市田辺80

联系电话：0774-63-1122（总机）/传真：0774-63-3781

URL：https://www.city.kyotanabe.lg.jp/

電子ブックは  
こちらから

扫码阅览  
电子版

