

■ 主な内容

- 2-3 キララフェスティバル 2017
- 4-5 【催し・募集】【お知らせ】
- 6-7 【健康・福祉】不妊・不育症治療費を助成



# あの興奮、再び

## 京田辺で国際自転車ロードレース

バルーンを叩きながら大声で応援する普賢寺小学校の児童ら



木漏れ日が美しい山岳賞ポイントには多くの観客が（高船農村広場前）

**興** 味の有無に関わらず、見た者はその迫力に圧倒される国際自転車ロードレース「ツアー・オブ・ジャパン」。5月22日、快晴の中、二度目となる京都ステージの火ぶたが切られました。

**奮** 闘する選手を間近で見ようと、スタート地点の普賢寺ふれあいの駅や沿道にはたくさんの観客が。大歓声と拍手がアップダウンの激しいコースで戦う選手を勇気付けました。

**再** 会できた喜びに、観客のボルテージも最高潮。風のように駆け抜ける姿を楽しんだ観客からは、「また来年も帰ってきて！」という声もたくさん聞かれました。

**び** っくりしたのは平日にも関わらず5万人もの観客が訪れたこと。昨年引き続き観戦した人も、初めての人も、思い思いに国際的な一大イベントに酔いしれました。



同志社大学京田辺キャンパスを軽快に走り抜けるセレモニーラン



① 玉露レディが選手や観客に特産玉露をPR（普賢寺ふれあいの駅）② 普賢寺幼稚園児と同志社大学応援団チアリーダー部の学生がダンスを披露（普賢寺小学校前）③ 同日開かれた自転車教室「ウィーラースクール」（草内小学校）④ 表彰式では、石井市長が山岳賞の受賞者にレッドジャージを贈呈（けいはんなプラザ）




セレモニーランスタート  
地点の普賢寺ふれあいの駅には、95人の選手がずらり。撮影タイムには、山田京都府知事・石井市長・木村精華町長が「市制20周年」の横断幕と共に並ぶ一幕も

## 玉露のまち 京田辺

京田辺玉露も、「お茶の京都」に参加しています

お茶の魅力を感じよう  
今年「お茶の京都」のターゲットイヤー。府南部12市町村は、お茶にまつわるさまざまなイベントを開いています。詳しくは、右図のQRコード(ochahaku.kyoto)へアクセス!



## お茶の京都博

### 日本遺産サミット in 京都

～日本遺産観光見本市～

日時 7月1日(土) 午前11時～午後5時  
2日(日) 午前10時～午後3時(予定)

会場 けいはんなオープンイノベーションセンター-KICK  
(京都市木津川市木津川台9丁目6番地/京都市相楽郡精華町精華台7丁目5番地1)

主なプログラム

- 京都にいながら日本一周!?
- 日本遺産ストーリーPRブース  
全国の50を超える日本遺産認定地域が大集合。
- ご当地グルメブース  
各地域のご当地グルメが集結。
- 宇治茶BAR  
宇治茶の魅力を見直し、お茶の京都博のコンセプトイベント。

問合せ先 お茶の京都博実行委員会事務局(京都市企画理事付) 075-414-4529

## 京田辺 同志社連携事業

### Kyotanabe Doshisha Sports Club

# 大学生から学ぶ

## キャンパスで楽しくスポーツ

京たなべ・同志社スポーツクラブ(KDSC)は、大学生が同志社大学京田辺キャンパスで指導するスポーツ教室の参加者を募集します。

設備の整った大学の施設で、大学生から楽しくスポーツを教わります。

【サッカー】  
日にち7月16日(日)23日(日)30日(日)(全3回)  
時間11時～12時30分  
対象市内に在住・通園する小学生 定員15人  
多数の場合は抽選します。

【ゴルフ】  
日にち9月9日(土)・16日(土)(全2回)  
時間11時～12時30分  
対象市内に在住・通学する小学生 定員15人  
多数の場合は抽選します。

【バレーボール】  
日にち7月23日(日)30日(日)6月28日(水)必着  
【申込・問合せ先】  
京たなべ・同志社スポーツクラブ(田辺中央体育館内) 610-0331 京田辺市田辺丸山19-63・2855、090-6968-9600

参加費2千400円  
きょうだいで参加は1人2千円。  
しめきり8月23日(水)必着  
【申込方法】  
往復はがきの往信用に、教室名、住所、氏名(ふりがな)、性別、生年月日、電話番号、緊急連絡先、通学・通園先と学年、保護者氏名を書いて郵送するか、田辺中央体育館か社会教育・スポーツ推進課へ未記入のはがきを持参してください。

## 京たなべ 6/23 金～29 木

# 男女共同参画週間

6月23日(金)～29日(木)は、京たなべ男女共同参画週間です。市は、男女が性別に関わりなく、学校・職場・地域などで個性や能力を發揮できる社会の実現を目指し、さまざまなイベントを行います。

申込・問合せ先=市民参画課(〒610-0393 住所不要)、☎64-1314、FAX64-1305)

### 子育て講座

#### ダンボール大作戦

日にち=6月25日(日)  
時間=午前10時～11時30分  
場所=中央公民館  
対象=市内に在住・通勤・通学し、3歳以上の子どもと参加できる父親。母親なども同伴できます  
講師=ファザーリング・ジャパン関西の島津聖さん  
内容=ダンボールを使った自由工作  
定員=20組  
参加費=1組500円  
多数の場合は抽選します。  
申込方法=はがきか市ホームページにある申込書に、「ダンボール大作戦参加希望」・氏名(ふりがな)・

子どもの氏名(ふりがな)と年齢・住所・勤務先か学校名と所在地(市外の人)・電話番号・保育(6カ月～就学前)を希望する人は子どもの名前(ふりがな)と年齢(月齢)を書いて郵送・FAXするか、市ホームページの専用フォームで申し込んでください  
しめきり=6月16日(金)(当日消印有効)

親子で工作を楽しもう!

### フォーラム

#### 未来を拓く 主役は私

日にち=6月25日(日)  
時間=午後2時～3時30分  
場所=中央公民館  
駐車場に限りがありますので、公共交通機関で来てくださいます。  
対象=市内に在住・通勤・通学する人  
講師=キャスター・千葉大学客員教授の木場弘子さん(=写真)  
内容=妻・母・キャスターの三役をこなしながら多方面で活躍中の講師が、TBSテレビ初の女性スポーツキャスターとして、現場主義をモットーにまい進した生き方や、魅力的なコミュニケーションについて語ります  
定員=先着250人  
申し込み=不要  
保育(6カ月～就学前。先着10人)を希望する人は、6月16日(金)までに電話で申し込んでください。

### パネル展

#### 個性キラリ☆自分流

期間=6月23日(金)～29日(木)  
場所=市役所2階市民ロビー・女性交流支援ルーム  
内容=「個性キラリ☆自分流」の紹介

【同日開催】  
京田辺 ふれあい夢フェスタ  
6月25日(日)@中央公民館  
詳しくは、全戸配布のチラシをCheck!

## 私の育った リモントン

シリーズ⑥ 夏といえば

Hello! 国際交流員(CIR)のナイト・マリコです。リモントンでは6月になると暖かくなり、休日には多くの方が近くの国立公園(ニューフォレスト)やビーチへ出掛けます。今号は、リモントンでの夏の遊びを紹介します。

この時期にニューフォレストへ行くと、ピクニックや散歩を楽しむ家族連れのほか、「rounders(ラウンダーズ)」というスポーツをするグループを見かけます。ラウンダーズとは、日本でのドッジボールのように、小学校の体育の授業で習うスポーツの一つです。



バットとボールを使うこのスポーツは、野球に似ているとよくいわれますが、バットを片手で持って打っても良い、打っても打たなくても打者は必ず走るなど、異なるルールもあります。ルールや遊び方が簡単なので子どもから大人まで楽しめます。また、海では「Rock pooling(ロックプーリング)」という遊びも子どもたちに人気があります。これは、干潮時に海辺の岩の間にできる水たまりに隠れている生き物を見つける遊びです。私も幼い頃、友達と一緒に水たまりの石をめぐっては、誰が一番大きなカニやきれいな貝を見つけられるか競争し、日焼けして赤くなるまで何時間も遊んだ思い出があります。

問合せ先=市民参画課(☎64-1314)



ニューフォレストの海辺には、カニなど多くの生き物が住んでいます。ロックプーリングで一番驚いたのはヒトデを見つけた時です。友達と手を合わせて喜びました

## ロビーコンサート

～Lobby concert～

市は、お昼のひとときを音楽で楽しんでもらうため、市民ふれあいロビーコンサートを開きます。どなたでも自由に鑑賞できますので、ぜひお越しください。

日にち=6月30日(金)  
時間=午後0時20分～0時50分  
場所=市役所2階市民ロビー  
出演=大住・森のコーラス(女声合唱)  
曲目(予定)=ひばり・かぜとかざぐるま・唱歌夏モデルなど  
問合せ先=企画調整室(☎64-1310)

## 7/9 Sun オムロンペンディーズ

### 国内一流の選手が指導

# 小学生ハンドボール教室

熊本県を本拠地とする国内トップレベルの女子チーム「オムロンペンディーズ」の現役選手と一緒に、楽しくハンドボールを体験しませんか。

日にち7月9日(日)  
時間11時～12時30分(受け付けは午前9時30分から)  
場所田辺中央体育館  
対象京田辺・木津川市、精華町に在住・通学する小学生  
内容オムロンペンディーズの選手によるハンドボールの実技指導・交流  
運動服・室内用シューズ・水筒などを持参してください。  
定員80人  
多数の場合は抽選し、当選者に参加証を郵送します。  
参加費無料  
申込方法電子メール(件名は「小学生ハンドボール教室希望」)に、郵便番号・住所・氏名(ふりがな)・性別・学校名と学年・ハンドボール経験の有無なし・授業のみ・所属チームなど・緊急連絡先の電話番号を書いて、けいはんな学研都市活性化促進協議会へ送信してください。  
しめきり6月16日(金)  
問合せ先けいはんな学研都市活性化促進協議会(☎95-5034、メールアドレスhandball@nl.keihanna-plaza.co.jp)・企画調整室(☎64-1310)




初心者にも丁寧にアドバイス。国内トップレベルの選手から学んで技を磨こう!

## 7/15 Sat キララフェスティバル

### 「ご当地キャラステージ」など多彩に

キララフェスティバル実行委員会は、子どもたちの「ふるさと」での思い出づくりと、地域住民による子育て支援・多世代交流を図るため、キララフェスティバル2017を開きます。夏の楽しいひとときを、家族や友達と一緒に過ごしませんか。

【問合せ先】  
キララ商店街事業協同組合事務局・岡本(☎63-5267、090-5464-5573)

日にち7月15日(土)  
時間午後4時～9時  
場所キララ商店街(近鉄新田辺駅東側)  
内容模擬店・オープニングセレモニー・ステージパフォーマンス・ビンゴゲーム大会など  
詳しくは、キララ商店街事業協同組合事務局のホームページ(www.kirarami.jp)をご覧ください。

◆出演・出店者募集◆  
ステージパフォーマンスの出演者と、模擬店の出店者を募集中!同フェスティバルと一緒に盛り上げませんか。詳しくは問い合わせください。  
しめきり=6月30日(金)





救命講習

【普通救命講習】

日にち 場所 6月3日(土) 14日(水) 消防署 6月23日(金) 消防署北部分署

時間 午前9時～正午 内容 AEDを用いた心肺蘇生の講習

【上級救命講習】

日にち 6月25日(日) 時間 午前9時～午後5時 場所 消防署 対象 普通救命講習を修了した人

内容 成人・小児・乳児に対する心肺蘇生、傷病者の管理法、外傷の手当要領、搬送法など

【定員】

各日先着10人

【申込方法】

電話で申し込んでください

【申込・問合せ先】

消防署 63・1125

消防署北部分署 65・0119

ふるさと京田辺を学ぶ講座

【日時・場所など】

①京田辺市の概要 日にち 7月27日(木) 時間 午前10時～11時

②京田辺市の地名の由来 日にち 8月24日(木) 時間 午前10時～11時

③もしもに備える 日にち 9月28日(木) 時間 午前10時～11時

④キララ商店街の取り組み 日にち 10月12日(木) 時間 午前10時～11時

場所 中央公民館

場所 中央公民館

場所 中央公民館

場所 中央公民館

場所 中央公民館

場所 中央公民館

場所 中央公民館

場所 中央公民館

場所 中央公民館

場所 中央公民館

場所 中央公民館

場所 中央公民館

場所 中央公民館

場所 中央公民館

場所 中央公民館

場所 中央公民館

場所 中央公民館

場所 中央公民館

場所 中央公民館

場所 中央公民館

場所 中央公民館

場所 中央公民館

場所 中央公民館

場所 中央公民館

場所 中央公民館

場所 中央公民館

場所 中央公民館

場所 中央公民館

場所 中央公民館

場所 中央公民館

場所 中央公民館

場所 中央公民館

場所 中央公民館

場所 中央公民館

場所 中央公民館

場所 中央公民館

場所 中央公民館

場所 中央公民館

場所 中央公民館

⑤宇治茶トリエになる

日にち 11月9日(木)

時間 午前10時～11時

場所 中央公民館

内容 宇治茶の歴史と淹れ方体験

市内に在住・通勤・通学し、すべての回に参加できる人

【対象】

多数の場合は、前回受講していない人を優先し抽選します

往復はがきの往信用に「ふるさと京田辺を学ぶ講座」住所・氏名(ふりがな)・電話番号を返信用に住所・氏名を書いて郵送してください

【申し込み】

6月30日(必着)

【申込・問合せ先】

文化協会(中央公民館内)

〒610033 京田辺市田辺丸山214

62・2552

【市計画審議会の傍聴】

日にち 6月30日(金)

時間 午後2時から

場所 市役所5階全員協議会室

内容 都市計画マスタープランの部分改正についてなど

申込方法 市ホームページで注意事項を確認し、30分前までに市役所3階306会議室へ来庁してください

問合せ先 計画交通課

63・1219

【もりの作り教室】

日にち 6月15日(木)

時間 午前10時～正午

場所 環境衛生センター甘南園リサイクルプラザ

対象 市内に在住・通勤する人

内容 着物布でリバーシブルベストを作ります

定員 先着8人

参加費 300円

申込方法 6月8日(木)午前9時30分以降に電話で申し込んでください

申込・問合せ先 環境衛生センター甘南園

68・

生センター甘南園

68・

68・

68・

68・

68・

68・

68・

68・

68・

68・

68・

68・

68・

68・

68・

68・

68・

68・

68・

68・

68・

68・

68・

68・

68・

68・

68・

68・

68・

68・

68・

68・

68・

68・

1288

シルバー人材センター

女性の集い

シルバー人材センターは、女性同士がお茶を飲みながら楽しく交流するサロンを開いています

同センターの会員以外の人も参加できますので、気軽に参加してください

日にち 毎月第4火曜日

時間 午後1時30分から

場所 オリエンタル

対象 60歳以上の女性

内容 お茶を飲みながら交流

問合せ先 シルバー人材センター

(いきいきサポートセンター内)

64・8822

【第33回エコ・ウォーク】

きょうたなへ環境市民パートナーシップを、ごみを拾いながらまち歩き、環境を知る第33回エコ・ウォークを開きます

日にち 6月29日(木)

時間 午前9時30分～午後3時

集合場所 JR大住駅

コース 山手幹線→京奈和自動車道側道(新興戸・普賢寺)→普賢寺ふれあいの駅→大御堂観音寺(昼食)→近衛基道の墓→日本最初外国産銅冨跡→正覚寺→JR同志社前駅(約8km)弁当・飲み物・雨具・敷物などを持参してください

申込方法 電話で申し込んでください

しめきり 6月23日(金)

申込・問合せ先 きょうたなへ環境市民パートナーシップ事務局(環境課内)

64・1366

【無料税務相談】

日にち 6月28日(木)

時間 午後1時30分～4時

場所 中央公民館

対象 税理士・税理士法人に相談をしない人

内容 税理士があらゆる税の相談に応じます(1人30分)

定員 先着6人

申込方法 電話で申し込んでください

68・

68・

68・

68・

68・

68・

68・

68・

68・

68・

68・

68・

68・

68・

68・

68・

68・

68・

68・

68・

68・

68・

68・

68・

68・

68・

68・

68・

68・

68・

68・

68・

68・

68・

68・

68・

68・

68・

申込・問合せ先 近畿税理士会宇治支部事務局

64・6650

【和太鼓入門講座】

日にち 7月12日(木)

時間 午前9時30分～11時

場所 中央公民館

対象 市内に在住し、受講後にボランティア活動ができる人

内容 日本太鼓連盟評議員一級公認指導員の富治浩志さんによる初心者向けの講座

定員 10人

多数の場合は抽選します

申込方法 往復はがきの往信用に、住所・氏名・年齢・電話番号を書いて郵送してください

しめきり 6月20日(火)必着

申込・問合せ先 ボランティアグループ(一輪(社会福祉協議会内)

〒610033 京田辺市興戸大伏58

62・2222、65・4962

【夏休み留守家庭児童会】

教育委員会は、夏休みと給食がない期間中、留守家庭児童会へ入会を希望する児童の申し込みを受け付けます

対象 保護者が仕事などで保育できない、市立小学校に通学する児童

入室している児童は、現在入会の必要はありません

募集する留守家庭児童会 大住

大住小学校区外の児童も利用できます

利用期間 7月18日(火)～8月30日(木) 校区外の児童は7月21日(金)～8月28日(月)

いずれも、日曜日祝日・8月11日(祝)・16日(水)を除きます

申込期間 6月5日(月)～16日(金) 午前8時30分～午後5時15分

午後1時～午後1時30分

時間 午後6時30分～平日 午前8時～午後6時30分

土曜日 午前8時～午後5時30分

費用 9240円(校内外の児童は7840円)

区外の児童は7840円

費用 9240円(校内外の児童は7840円)

費用 9240円(校内外の児童は7840円)

費用 9240円(校内外の児童は7840円)

費用 9240円(校内外の児童は7840円)

費用 9240円(校内外の児童は7840円)

費用 9240円(校内外の児童は7840円)

費用 9240円(校内外の児童は7840円)

費用 9240円(校内外の児童は7840円)

費用 9240円(校内外の児童は7840円)

費用 9240円(校内外の児童は7840円)

費用 9240円(校内外の児童は7840円)

費用 9240円(校内外の児童は7840円)

費用 9240円(校内外の児童は7840円)

費用 9240円(校内外の児童は7840円)

費用 9240円(校内外の児童は7840円)

費用 9240円(校内外の児童は7840円)

費用 9240円(校内外の児童は7840円)

費用 9240円(校内外の児童は7840円)

費用 9240円(校内外の児童は7840円)

費用 9240円(校内外の児童は7840円)

費用 9240円(校内外の児童は7840円)

費用 9240円(校内外の児童は7840円)

費用 9240円(校内外の児童は7840円)

費用 9240円(校内外の児童は7840円)

費用 9240円(校内外の児童は7840円)

費用 9240円(校内外の児童は7840円)

費用 9240円(校内外の児童は7840円)

費用 9240円(校内外の児童は7840円)

費用 9240円(校内外の児童は7840円)

費用 9240円(校内外の児童は7840円)

費用 9240円(校内外の児童は7840円)

費用 9240円(校内外の児童は7840円)

費用 9240円(校内外の児童は7840円)

費用 9240円(校内外の児童は7840円)

費用 9240円(校内外の児童は7840円)

費用 9240円(校内外の児童は7840円)

費用 9240円(校内外の児童は7840円)

費用 9240円(校内外の児童は7840円)

費用 9240円(校内外の児童は7840円)

費用 9240円(校内外の児童は7840円)



平和の尊さを考える 小・中学生の参加者を募集

平和都市推進協議会は、次代を担う子どもたちに、核兵器の恐ろしさや戦争の悲惨さを実感し、平和の大切さと生命の尊さへの思いを深めてもらうため、広島を訪問する小・中学生を募集します

性別・学校名と学年・保護者氏名・電話番号・参加志望の動機・非核平和都市宣言を読んだ感想を書いて、持参・郵送・FAX・電子メールで申し込んでください

【注意事項】 参加者は、保護者と一緒に事前研修会(7月15日(中)午前)に参加してください

入会希望を受け付け 夏休み留守家庭児童会

留守家庭児童会 スタッフ急募

ちょっと待った! その契約 消費生活相談の現場より

京田辺市消防本部 取り換え時期を迎えていますか?

市税の納付は便利な口座



今号は、市特産の玉露を使ったごま風味蒸しまんじゅうを紹介いたします。京田辺玉露は、農林水産大臣賞を何度も受賞し、高級宇治茶の代名詞といわれています。お茶の栄養を摂取するには、お茶の葉を丸ごと食べるのが一番。玉露の風味と栄養がたっぷりの蒸しまんじゅうです。問合せ先＝健康推進課 (☎ 64-1335)

材料(4個分)

- 玉露 ..... 5g
- 小豆あん ..... 80g
- 小麦粉 ..... 大さじ4
- ベーキングパウダー ..... 小さじ1
- 長芋 ..... 40g
- すりごま ..... 大さじ1と1/3
- サラダ油 ..... 大さじ1
- 砂糖 ..... 大さじ1と1/3
- アルミカップ ..... 4枚

【作り方】

- 玉露を100ccの水に20分浸す。ざるに上げて水気をしぼり、茶葉を細かく刻む。
- 小豆あんを4等分し、丸める。
- 小麦粉とベーキングパウダーを合わせてふるう。
- 長芋は皮をむいてすりおろし、泡立て器でふんわりするまで泡立てる。
- ①に①の茶葉とすりごま・サラダ油・砂糖を入れよく混ぜ、③を加えてさらに混ぜ合わせる。
- アルミカップに1個分の生地を半量を入れ入れ、小豆あんをのせ、残り半量を入れて包む。
- 蒸気の上がった蒸し器に並べ、ふきんを掛けて強火で10分蒸す。
- 竹串を刺して、何も付かなければできあがり。

調理のコツ

- ★生地をアルミカップに入れるとき、スプーン2本を使うと入れやすいです。
- ★アルミカップに入れてから、ぬらした手で形を整えると、きれいにできあがります。
- ★最後に小豆あんを飾るとアクセントになります。

栄養価(1個分)

エネルギー	たんぱく質	カルシウム	塩分	脂肪
67kcal	4.4g	57mg	0g	4.0g

健康レシピがもっと身近に!

レシピサイト「クックパッド (http://cookpad.com)」にも掲載しています。「京田辺市 玉露」で検索してください。

6月 食育月間 食生活を見直すきっかけに

内閣府は、6月を「食育月間」に、毎月19日を「食育の日」としています。「食育」とは、さまざまな経験を通じ、食の知識や選び方を習得し、健全な食生活を実践できる力を育むことです。子どもの頃から食事に関心を持ち楽しく食べ

ることは、体と心の成長に良い影響を及ぼすだけでなく、将来の健全で豊かな食生活につながります。毎日をいきいきと過ごすために、食生活を見直してみませんか。問合せ先＝健康推進課 (☎ 64-1335)

健康への第一歩・いきいきと過ごすための食事

バランスの良い食事を取る	よくかんで、味わって食べる	適量の食事を残さずに食べる	旬の食材を使って料理をする
1日3食きちんと取り、生活リズムを整える	感謝の気持ちを込めて「いただきます」「ごちそうさま」のあいさつをする	家族・友人と楽しく食卓を囲む	

食育について知ろう 6月9日から展示

期間 6月9日(金)～19日(月)  
場所 市役所2階市民ロビー

高齢期の食の講座

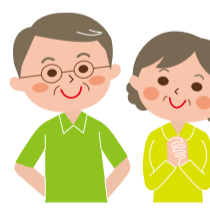
市は、高齢期の食に関する講座の参加者を募集します。食生活を振り返り、食事の取り方について考えてみませんか。日にち＝6月28日(水)、7月12日(水)、26日(水)、8月9日(水) (全4回) 時間＝午前10時～11時30分 場所＝社会福祉センター 対象＝市内に在住する60歳以上で、すべての回に参加でき、介護・支援の認定を受けていない人 定員＝15人 多数の場合は抽選します。申込方法＝6月14日(水)午後5時までに電話で申し込んでください 申込・問合せ先＝高齢介護課 (☎ 64-1373)

いつまでも健康でいきいきと! 地域交流スペース「オレンジルーム」

オレンジルームは、高齢者が自由に交流できるスペースです。さまざまな催しも行っていますので、お気軽にお越しください。開放日時＝毎週月～金曜日(祝日・年末年始を除く)。午後1時～4時

- 【元気いきいき体操】日にち＝毎週月・金曜日 時間＝午後1時30分～2時 内容＝市オリジナルの元気いきいき体操でリフレッシュ
- 【スマイルカフェ】日にち＝毎週月曜日 時間＝午後2時～3時 内容＝コーヒーを飲みながら交流
- 【脳トレの会】日にち＝第1・3水曜日 時間＝午後1時30分～3時 内容＝頭を使った遊び
- 【手遊びの会】日にち＝毎週金曜日 時間＝午後2時～3時 内容＝トランプ・手芸など
- 【問合せ先】高齢介護課 (☎ 64-1373)

- 【将棋の会】日にち＝毎週水曜日 時間＝午前9時30分～正午
- 【写経の会】日にち＝第1火曜日 時間＝午後1時30分～3時30分
- 【源氏物語を楽しむ会】日にち＝第2火曜日 時間＝午後1時30分～3時30分 内容＝源氏物語の原文を読みます
- 【問合せ先】シルバー人材センター(いきいきサポートセンター内、☎ 64-8822)



【提出・問合せ先】子育て支援課(☎64・1377) 高校生給付型奨学金 府は、高等学校などの修学を支援するため、奨学金などを支給する制度を設けています。対象世帯Ⅱ市民税非課税の母子・父子世帯(20歳以上65歳未満の同居者がいる世帯を除く)、児童世帯、障がい者世帯、長期療養者世帯

ヘルシールランチとつぼ整体 日にち＝6月26日(月) 時間Ⅱ午後0時30分～3時 場所Ⅱ社会福祉センター 内容Ⅱ薬膳餃子ランチを食べ、腰痛を改善するツボ整体をします。定員Ⅱ先着15人 費用Ⅱ1千円 申込方法Ⅱ電話・FAXで申し込んでください 申込・問合せ先Ⅱ健康つぼ愛好会・佐藤(☎・FAX 63・2055)

障がいのある人の相談会 日にち＝6月29日(水) 時間Ⅱ午後2時～4時 場所Ⅱ社会福祉センター 問合せ先Ⅱ障害福祉課(☎ 64・1372) ひだまりの会 日にち＝6月27日(火) 時間Ⅱ午後1時30分～3時30分 場所Ⅱ府立洛南寮 対象Ⅱ市内に在住する高齢者 内容Ⅱバンド演奏・体操・ク

【現況届の提出を】市は、児童手当を受給している人に「児童手当・特例給付現況届」を郵送します。同届は、毎年6月1日現在の状況を把握し、児童手当などの受給要件を満たしているかどうかを確認するための書類です。期限内に提出がないと、10月期分(6～9月分)以降の児童手当などを受給できなくなる場合がありますので、早めに提出してください。 【6月期分を振り込み】児童手当・特例給付を受給している人には、6月期分(2～5月分)を6月9日(金)～16日(金)に振り込みます(公務員を除く)。

生活保護世帯を除きます。申請方法Ⅱ子育て支援課にある申請書提出用3ください しめきりⅡ7月3日(月) 申請先Ⅱ子育て支援課(☎ 64・1376) 問合せ先Ⅱ山城北保健所総務分室(☎ 63・5745) FUKUSHI 就職フェア 日にちⅡ6月17日(土) 時間Ⅱ正午～午後5時 場所Ⅱ京都市勧業館(みやこめっせ) 対象Ⅱ平成30年3月に卒業見込みの人、一般求職者 内容Ⅱ福祉関連の合同就職説明会(きょうと福祉人材育成認定制度)の上位認定事業所、認定事業所・宣言事業所が約140法人出展します 問合せ先Ⅱ福祉職場就職フェア実行委員会(京都府社会福祉協議会内、☎ 075・252・6297)

内容Ⅱ聞こえについての学習・懇談会、聴力測定・補聴器相談 定員Ⅱ聴力測定・補聴器相談は各先着4人(1人各30分) 申込方法Ⅱ聴力測定・補聴器相談を希望する人は、6月29日(木)以降に電話・FAXで障害福祉課(☎ 64・1372、FAX 63・5777)へ申し込んでください 問合せ先Ⅱ京都府聴覚言語障害センター(☎ 30・9000、FAX 55・7708) 見えにくい・見えにくい人のサテライト事業 日にちⅡ6月14日(水) 時間Ⅱ内容Ⅱ午前10時30分～正午：個別相談・訓練Ⅱ午後1時～3時：交流会(テーマⅡ福祉制度・社会資源・日常生活の工夫・補装具・日常生活用具について) 場所Ⅱ障害者生活支援センター1ふらっと 対象Ⅱ見えにくい・見えにくいことで困っている人 申込方法Ⅱ個別相談・訓練は電話で申し込んでください 申込・問合せ先Ⅱ京都ライトハウス鳥居寮(☎ 075・463・6455)

【定期接種】 対象Ⅱ本市に住民登録があり、23価肺炎球菌ワクチンを接種したことがない次の人 ▼65歳(昭和27年4月2日)～同28年4月1日生 同70歳(昭和32年4月2日)～同23年4月1日生 同75歳(昭和37年4月2日)～同18年4月1日生 同80歳(昭和42年4月2日)～同13年4月1日生 同85歳(昭和47年4月2日)～同8年4月1日生 同90歳(昭和52年4月2日)～同3年4月1日生 同95歳(大正11年4月2日)～同12年4月1日生 同100歳(大正6年4月2日)～同7年4月1日生 ▼接種日現在60歳以上65歳未満で、心臓・腎臓・呼吸器などに障がいがある(身体障害者手帳1級相当) 接種回数Ⅱ1回 自己負担額Ⅱ2千500円 次に該当する人は、申請すると無料で接種できます。 ▼全員が市民税非課税の世帯 ▼生活保護の受給者 ▼中国残留邦人等支給給付金の受給者

【対象治療・助成額】 一般不妊治療(保険治療・人工授精)Ⅱ自己負担額の2分の1 1年度につき上限6万円。人工授精を含む場合は上限10万円。 市は、不妊・不育症の治療を受ける夫婦の経済的負担を軽減するため、治療費の一部を助成します。 【対象】 次のすべてに該当する夫婦 ▼府内に1年以上在住し、本市に住民登録している間に治療を受けた ▼各種健康保険に加入している 【申請期限】 診療日の翌日から1年以内 【申請・問合せ先】 子育て支援課(☎ 64・1377)

【定期接種対象外の人は】 定期接種の対象外で接種を希望する人は、次の助成制度を利用できます。 ただし、任意接種となりますので、重い副反応などがあつた場合に、予防接種法に基づく救済を受けることができます。 (四) 定期接種の対象となる年に接種 接種方法Ⅱ申込書を健康推進課へ提出し、交付された予診票を医療機関に持参して接種してください。申込書は健康推進課・市内医療機関にあるほか、5月末に対象者へ郵送しています。なお、医療機関によっては、接種費用をいったん全額支払った後、市から還付となる場合があります。 申込期限Ⅱ平成30年3月22日 接種期限Ⅱ平成30年3月31日 (五) 定期接種対象外の人は 定期接種の対象外で接種を希望する人は、次の助成制度を利用できます。 (六) 市外の医療機関で接種する場合は、接種費用をいったん全額支払った後、領収書原本・接種を証明するもの(接種済証など)・印鑑・振り込み先が分かるものを持参し、還付の申請をしてください。 【申込・問合せ先】 健康推進課(☎ 64・1335)

【対象】 接種日現在、本市に住民登録がある70歳以上の入 助成額Ⅱ4千円(1人1回) 接種方法Ⅱ健康推進課が市内医療機関にある申請書提出し、交付された助成券を医療機関に提出してください。 市外の医療機関で接種する場合は、接種費用をいったん全額支払った後、領収書原本・接種を証明するもの(接種済証など)・印鑑・振り込み先が分かるものを持参し、還付の申請をしてください。 【申込・問合せ先】 健康推進課(☎ 64・1335)



【定期接種】 対象Ⅱ本市に住民登録があり、23価肺炎球菌ワクチンを接種したことがない次の人 ▼65歳(昭和27年4月2日)～同28年4月1日生 同70歳(昭和32年4月2日)～同23年4月1日生 同75歳(昭和37年4月2日)～同18年4月1日生 同80歳(昭和42年4月2日)～同13年4月1日生 同85歳(昭和47年4月2日)～同8年4月1日生 同90歳(昭和52年4月2日)～同3年4月1日生 同95歳(大正11年4月2日)～同12年4月1日生 同100歳(大正6年4月2日)～同7年4月1日生 ▼接種日現在60歳以上65歳未満で、心臓・腎臓・呼吸器などに障がいがある(身体障害者手帳1級相当) 接種回数Ⅱ1回 自己負担額Ⅱ2千500円 次に該当する人は、申請すると無料で接種できます。 ▼全員が市民税非課税の世帯 ▼生活保護の受給者 ▼中国残留邦人等支給給付金の受給者

【対象治療・助成額】 一般不妊治療(保険治療・人工授精)Ⅱ自己負担額の2分の1 1年度につき上限6万円。人工授精を含む場合は上限10万円。 市は、不妊・不育症の治療を受ける夫婦の経済的負担を軽減するため、治療費の一部を助成します。 【対象】 次のすべてに該当する夫婦 ▼府内に1年以上在住し、本市に住民登録している間に治療を受けた ▼各種健康保険に加入している 【申請期限】 診療日の翌日から1年以内 【申請・問合せ先】 子育て支援課(☎ 64・1377)

【定期接種対象外の人は】 定期接種の対象外で接種を希望する人は、次の助成制度を利用できます。 ただし、任意接種となりますので、重い副反応などがあつた場合に、予防接種法に基づく救済を受けることができます。 (四) 定期接種の対象となる年に接種 接種方法Ⅱ申込書を健康推進課へ提出し、交付された予診票を医療機関に持参して接種してください。申込書は健康推進課・市内医療機関にあるほか、5月末に対象者へ郵送しています。なお、医療機関によっては、接種費用をいったん全額支払った後、市から還付となる場合があります。 申込期限Ⅱ平成30年3月22日 接種期限Ⅱ平成30年3月31日 (五) 定期接種対象外の人は 定期接種の対象外で接種を希望する人は、次の助成制度を利用できます。 (六) 市外の医療機関で接種する場合は、接種費用をいったん全額支払った後、領収書原本・接種を証明するもの(接種済証など)・印鑑・振り込み先が分かるものを持参し、還付の申請をしてください。 【申込・問合せ先】 健康推進課(☎ 64・1335)

【対象】 接種日現在、本市に住民登録がある70歳以上の入 助成額Ⅱ4千円(1人1回) 接種方法Ⅱ健康推進課が市内医療機関にある申請書提出し、交付された助成券を医療機関に提出してください。 市外の医療機関で接種する場合は、接種費用をいったん全額支払った後、領収書原本・接種を証明するもの(接種済証など)・印鑑・振り込み先が分かるものを持参し、還付の申請をしてください。 【申込・問合せ先】 健康推進課(☎ 64・1335)

【対象】 接種日現在、本市に住民登録がある70歳以上の入 助成額Ⅱ4千円(1人1回) 接種方法Ⅱ健康推進課が市内医療機関にある申請書提出し、交付された助成券を医療機関に提出してください。 市外の医療機関で接種する場合は、接種費用をいったん全額支払った後、領収書原本・接種を証明するもの(接種済証など)・印鑑・振り込み先が分かるものを持参し、還付の申請をしてください。 【申込・問合せ先】 健康推進課(☎ 64・1335)

【対象】 接種日現在、本市に住民登録がある70歳以上の入 助成額Ⅱ4千円(1人1回) 接種方法Ⅱ健康推進課が市内医療機関にある申請書提出し、交付された助成券を医療機関に提出してください。 市外の医療機関で接種する場合は、接種費用をいったん全額支払った後、領収書原本・接種を証明するもの(接種済証など)・印鑑・振り込み先が分かるものを持参し、還付の申請をしてください。 【申込・問合せ先】 健康推進課(☎ 64・1335)

# なごみ伝言板

作・南 久美子



【父の日】

## 記念給食



幼  
小保

5月11日、市立保育所ではちらし寿司と鯖の玉露みそ焼きが、5月12日には、市立小学校で赤飯と鶏肉の玉露揚げが並びました。いつもと違うスペシャルメニューに、「わー」と歓声が上がリ、「おいしい!」と一口ずつ味わいながら20周年を祝いました。また、5月12日、市立幼稚園でも赤飯が振る舞われました。

# 京田辺市 二十歳の 祝い



## 記念植樹



4月15日、防賀川公園で、市制20周年記念のクスノキを植樹すると共に、市民記念植樹祭の参加者と石井市長で記念碑の除幕式を行いました。

## 20th anniversary



記念講演ではアフレスコ画の巨匠・絹谷幸二さんが、市庁舎に描いた壁画の思い出や子どもたちへのメッセージなどを熱く語りました

## 記念式典



会場入口で参加者を出迎える和服姿の石井市長(写真は山田京都府知事)

5月13日、田辺中央体育館で、市制20周年記念式典が開かれました。表彰・感謝状を受ける市民をはじめ、府知事・国会議員・近隣市町村長ら約750人が出席し、京田辺市の二十歳を盛大に祝うとともに、さらなる飛躍を誓いました。



「だから、ずっと京田辺」と言っていただけで、自ら先頭に立ち、職員一丸となってまちづくりを進める」と決意を新たにす石井市長

①玉露レディが特産玉露で参加者をおもてなし②同志社女子大学音楽学科の学生によるフルート五重奏がオープニングを飾る③市政の発展に貢献された75人と23団体に、石井市長から感謝状などが手渡される④⑤コールハレルヤ・田辺少年少女合唱団コスモスによるコーラスと共に、「京田辺市の歌」を参加者全員で歌い市制20周年を祝う



## PRESENT Quiz

### 6月は食〇月間



絹谷幸二さんが市庁舎に壁画を描いたときのエピソードも掲載

絹谷幸二さんのサイン入り京田辺PR冊子

3名様

はがきに次の質問の回答と郵便番号・住所・氏名・年齢・日中連絡がつく電話番号を書いて郵送してください。応募は広報紙のほか、京田辺市eモニター(たなモニ)でも受け付けています。

- ①「〇」に入るクイズの答え
  - ②興味を持った記事と感想
  - ③分かりにくかった記事
  - ④今後取り上げてほしい企画やご意見など
- 正解者の中から抽選で3名様に、絹谷幸二さんのサイン入り京田辺PR冊子(市勢要覧)をプレゼントします。

個人情報は賞品の発送のみに使用します。また、いただいた意見や感想は広報紙などで紹介する場合があります。なお、ご意見に対する個別回答はできませんのでご了承ください。

当選発表は、賞品の発送をもって代えさせていただきます。  
しめきり=6月15日(木)(当日消印有効)  
応募・問合せ先=秘書広報課(〒610-0393 <住所不要>、☎64-1320)

先月号の答え:5月「22」日開幕!