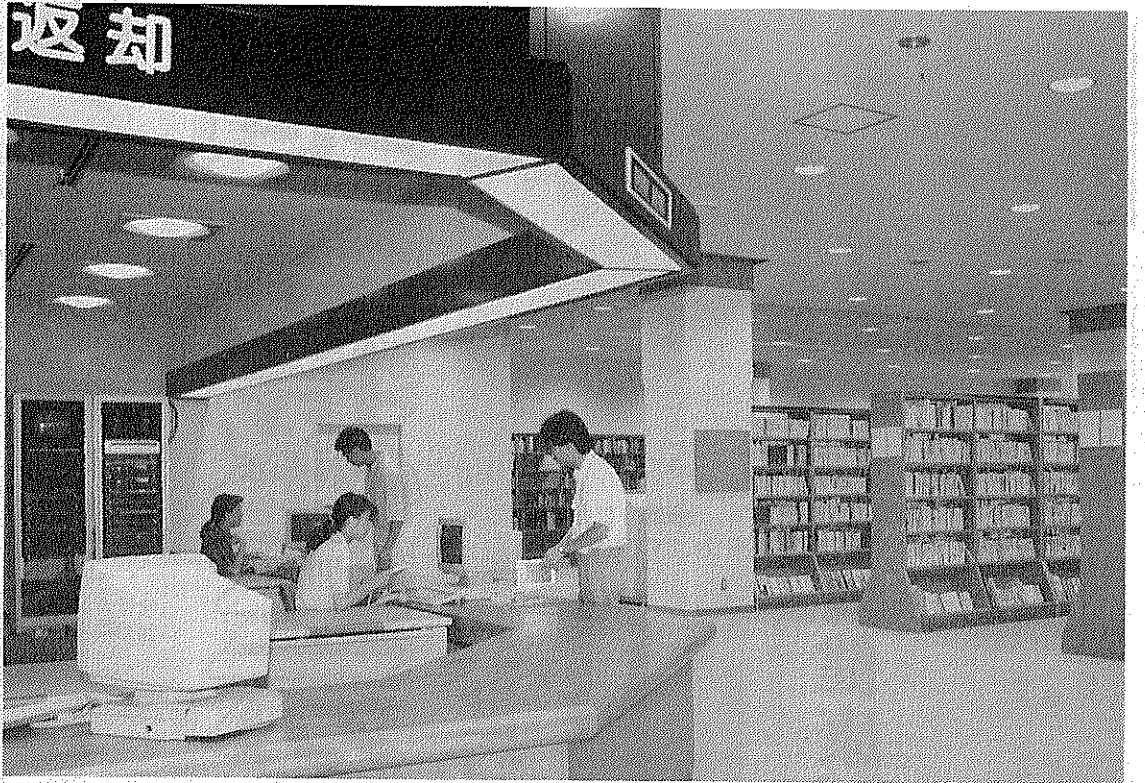


京都府田辺町
郵便番号 610-03
京都府綴喜郡田辺町田辺80
電話 07746①1122

田辺中央図書館



近代的設備と65,000冊の図書を所蔵して7月6日オープンする田辺中央図書館

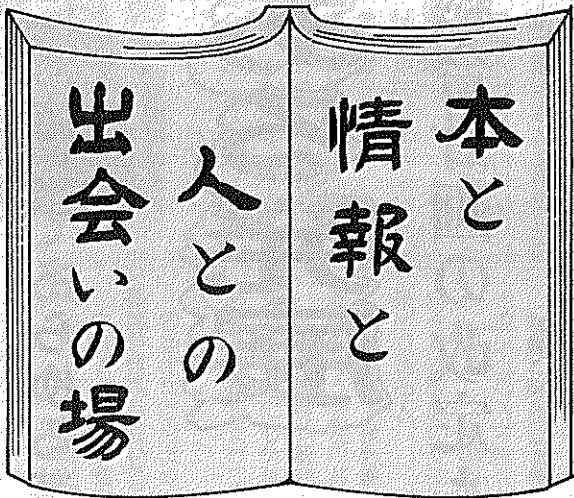
「中央図書館」が完成

六万五千冊を所蔵

千二百タイトルのビデオなども

7月6日

オープン



本と情報と人との出会いの場として旧役場跡に建設をすすめていました「田辺町立中央図書館」が、七月六日にオープンします。なお、一般の利用は午後一時から行います。

(8面に関係記事)

七月六日にオープンする「田辺町立中央図書館」は、広く住民の文化活動を活性化し、生涯学習の主要な施設です。

同図書館は、JR田辺駅前西側の旧役場跡地に建設。鉄筋コンクリート二階建て(地下一階)、敷地面積約四千二百平方メートル、延床面積約二千六百五十平方メートル。主な施設として開架室(約千平方メートル)、集会室、会議室などがあります。

一階には開架室、ギャラ

た保母資格を有する人、または高等学校卒業以上で施設での保育経験を有する人【保育所保母パート職員】昭和十五年四月二日以降に生まれた人
申し込みの手続は、町所定の申込書(町管理課)に必要書類(保母資格証明書の写し)を添えて、町管理課へ提出してください。郵送による申し込みは、受付できません。

町平和展の資料を募集

「平和の尊さ」を広く訴え、後世に継承しようと、八月九日から十五日まで町コミュニティホールで「田辺町平和展」を開きます。同展の展示の部として、舞鶴港への引き揚げに関する資料を展示します。そこで、みなさんから展示資料を募集します。

資料の種類は舞鶴引揚に関する資料、①異国(主にソ連・中国)での拘留にちなむもの、②手記・手紙・写真・身につけていたものなど、③引揚援護局や地元の援護態勢にちなむもの、④平和への願いにちなむもの
応募期間 七月二十六日(金)まで
借用期間 八月二十四日(土)まで
問合せ先 町総務部総務課(☎3-1122)

豊かさが実感できるまちづくり

原田町長 平成三年度 施政方針を公表

原田喜代次町長は、六月十四日に開会された平成三年度一回田辺町議会定例会の冒頭に「施政方針」を公表。その中で、引き続き「人間尊重を基本にした町政」を基本理念に、豊かさが実感できる地域がそれぞれの特性を生かしながら、均衡のとれたまちづくりを町政の柱に、健康づくり、総合計画の見直し、自主的な地域づくりの推進、生涯教育の充実など、ソフト施策や事業に力点を置く一方、(仮称)総合福祉会館の建設や幹線道路、下水道整備など、市制を前提とする都市化に対応してあらゆる基盤整備の充実を強調しました。

(2・3・4・5面に関係記事)

今後四年間の行政をどの 営の基本的な考え方は次の「本にした町政」の運営を基として発展をとげるため、このように進めていくのか、ま とおりです。
本理念に、二十一世紀の田 辺が明るい希望に満ちた、 運営の経験を生かし、あら びる基盤の充実に取り組み

考えです。
その基本方針の第一は、「健康で、生きがいのある、心かよう温かい福祉社会づくり」、第二は、「親しみと魅力のある、住みやすい安全快適な生活環境づくり」、第三は、「教育・文化の香りが高い、個性のある地域づくり」、第四は、「地域を生かした、豊かで活力のある産業づくり」、第五は、「地域コミュニティの構築と心あふあうくらし総合基盤づくり」の五方

針です。
特に「豊かさを実感できる町政」と「地域がそれぞれの特性を生かしながら、均衡ある発展を遂げる町政」を柱に、「健康づくり計画」・「健康長寿のまちづくり計画」にもとづく高 齢化社会に向けたまちづく り、二十一世紀からの新し



施政方針を発表する原田町長

清掃作業員と保母

アルバイト募集・申込は20日まで
田辺町職員アルバイト(臨時職員等)の登録者を募集します。申込受付期間は平成三年七月一日(月)から二十日(土)まで。ただし、日曜日と第二土曜日は除きます。
今回、募集する職種と応募資格は、次のとおり。
【清掃作業員】昭和二十五年四月二日以降に生まれた人
【保育所保母】昭和二十年四月二日以降に生まれ

町の人口

平成3年6月1日現在	23,895人 (23,884)
()は5月1日現在	24,259人 (24,256)
男女計	48,154人 (48,140)
14,984世帯 (14,952)	
=5月中の異動=	
出生 28人	死亡 20人
転入 169人	転出 163人
町の木	南家はげ
町の花	ひらどつつじ

総合基盤づくり

個性と魅力あるまちづくり



田辺の未来を担う子どもたちのために教育・文化・スポーツなどの振興を推進(草内保育所で)

長年の行政経験生かし

目標達成へ全力

さる四月二十一日に執行町長として、住民のみならず、地方選挙にの信託にこたえ、「ふるさと」田辺が住みよい、引き続き、田辺町政を担うべき人材を育てていくことになりました。

さて田辺町は今、二十一世紀に向けて、市制移行という前提のもとに、都市化に対応した、活力に満ちあふれた輝くまちとして、大きく飛躍することが期待されています。今後四年間、

基本姿勢

そこで、今後四年の町政運営については、これまで一貫してすすめてきた

もに、都市化に対応した個性と魅力のある、住みやすい二十一世紀にながらまちづくりをすすめます。

- ①、効率的な行政運営で、財政基盤の安定した、豊かで安全快適なまちづくりをすすめます。
- ②、国、京都府と協調し、将来を展望して均衡のとれた活力のあるまちづくりをすすめます。
- ③、健康で生きがいのある、心かよう温かい福祉社会の実現に向けて、さら

基本方針

以上、五つの柱を基本姿勢として、

- ①健康で生きがいのある、心かよう温かい福祉社会の実現に向けて、さら
- ②親しみと魅力のある、健全なまちづくり
- ③教育・文化の香り高い個性のある地域づくり
- ④地域を生かした豊かで活力のある産業づくり
- ⑤地域コミュニティの構築と心ふれあう暮らし総合基盤づくり

都市化に対応してあらゆる基盤整備

地域の個性が生かした均衡ある発展

21世紀を展望し総合計画の改定も

原田町長施政方針を公表

六月十四日開会された平成三年第二回田辺町議会定例会初日の本会議で、原田町長は施政方針を公表しました。「人間尊重を基本にした町政」を基本理念に、豊かさが実感でき、均衡のとれたまちづくりの推進を強調しました。施政方針演説の要旨は、次のとおりです。

健康づくりの推進

総合的な施策で取組み

二十一世紀へ向かうこの十年間、「豊かさを実感できる田辺町政」と「地域がそれぞれの個性を生かしながら均衡ある発展を遂げる田辺町政」の二つを柱に、今後四年の町政をすすめること、み



ソフト施策や事業にも力点(公民館のニューメディア教室)

ソフト施策や事業にも力点(公民館のニューメディア教室)

まず、住民の健康づくりへの対応について、総合的

次に、関西文化学術研究都市の建設推進については、国家プロジェクトとして、公共施設整備計画などによりすすめてい

こうした地域コミュニティの構築と心ふれあうらし総合基盤づくりのため、美しい緑と文化の田辺をつ

一、あたたかで、豊かな心を育てよう

一、たくましい体をつくらう

の三項目を基本目標として、これらの運動を推進するための取り組みを推進したいと考えています。

田辺町夕涼みのつどい 同夕涼みのつどいは、住民のみならずのご協力により第二十二回目の開催となります。

実行委員会は、夕涼みのつどいのメインとなる、お問合せと申込みは、町経済部商工課(☎31-1222)

川畔(府立) 町商工会(☎21-0093)

田辺高校西側)で開催

町多摩 8月16日馬坂川畔のつどい 町農業協同組合(☎21-1777)

この催しは、新旧住民の融和とコミュニケーションの場として真夏の一夜を楽しく過ごしていただくものです。

お申し込みは、七月三十一日(水)までです。

みなさまのご協力を、お願いします。

人間尊重を基本に

高齢化社会に対応

在宅・地域サービスの充実

健康で、生がいのある 心かよう温かい福祉社会づくり

「健康で生きがいのある心かよう温かい福祉社会づくり」のため、具体的な基本施策として、①健康長寿のまちづくり計画を基本とした、高齢化社会に対応した高齢者対策の推進②社会福祉施設の充実③地域サービスの充実④社会福祉施設の拠点となる社会福祉施設の整備⑤生涯教育の充実による生きがい対策と健康増進施策の推進⑥心身障害者、母子家庭、ねたきり老人など社会的に恵まれない生活環境にある人たちのキメ細かな福祉施策の充実と施設整備⑦健康づくり計画を基本とした住民の健康づくり、健康管理、健康増進に関する施策の推進と保健衛生思想の普及⑧保健衛生、予防衛生施策の推進と医療施策の充実⑨人権を尊重した差別のない社会づくりの推進、同和

良好な住環境整備

住居表示 実施へ計画策定

親しみと魅力のある、住みやすい 安全快適な生活環境づくり

「親しみと魅力のある、住みやすい安全快適な生活環境づくり」のため、具体的には、基本施策として、①総合計画の見直し改定に取り組み、豊かな自然と調和した住みよい快適なまちづくりの推進②合理的で地域条件に対応した土地利用の推進と土地対策の促進③学研都市建設計画や公共施設整備計画に基づく学研都市建設の促進と関連施設の整備並びに周辺地域整備の推進④新田辺駅前地区の区画整理事業の完了と三山木地区での区画整理事業の推進、市街地整備事業計画の推進⑤幹線道路、都市計画街路、町道及び地域生活道路の整備と促進⑥J R片町線(学研都市線)の全線複線化の促進、バス路線の整備などをはじめとする交通機関体系の充実⑦水資源の確

対策事業の充実と正しい認識に基づく啓蒙活動の強化に取り組みます。主要な施策と事業として高齢者福祉関係では、今までの事業の充実をはかる一方、健康長寿のまちづくり計画などに基つき、本年

健康施策としては、成人や介護支援センターについて、町内の老人福祉施設の活用をはかり、施策の充実をはかっています。障害者福祉についても、医療費補助、施設入所補助などのほか、本年度から日常生活用具の貸付、ふれあいテレホンサービス、ホームヘルプサービス、ホーメヘルプセンター事業のほかに、平成四年の開設をめどにシルバー人材センター設置事業に取り組みしていきます。

健康施策としては、成人や介護支援センターについて、町内の老人福祉施設の活用をはかり、施策の充実をはかっています。障害者福祉についても、医療費補助、施設入所補助などのほか、本年度から日常生活用具の貸付、ふれあいテレホンサービス、ホームヘルプサービス、ホーメヘルプセンター事業のほかに、平成四年の開設をめどにシルバー人材センター設置事業に取り組みしていきます。

健康施策としては、成人や介護支援センターについて、町内の老人福祉施設の活用をはかり、施策の充実をはかっています。障害者福祉についても、医療費補助、施設入所補助などのほか、本年度から日常生活用具の貸付、ふれあいテレホンサービス、ホームヘルプサービス、ホーメヘルプセンター事業のほかに、平成四年の開設をめどにシルバー人材センター設置事業に取り組みしていきます。

健康施策としては、成人や介護支援センターについて、町内の老人福祉施設の活用をはかり、施策の充実をはかっています。障害者福祉についても、医療費補助、施設入所補助などのほか、本年度から日常生活用具の貸付、ふれあいテレホンサービス、ホームヘルプサービス、ホーメヘルプセンター事業のほかに、平成四年の開設をめどにシルバー人材センター設置事業に取り組みしていきます。

健康施策としては、成人や介護支援センターについて、町内の老人福祉施設の活用をはかり、施策の充実をはかっています。障害者福祉についても、医療費補助、施設入所補助などのほか、本年度から日常生活用具の貸付、ふれあいテレホンサービス、ホームヘルプサービス、ホーメヘルプセンター事業のほかに、平成四年の開設をめどにシルバー人材センター設置事業に取り組みしていきます。

づくりの推進②合理的で地域条件に対応した土地利用の推進と土地対策の促進③学研都市建設計画や公共施設整備計画に基づく学研都市建設の促進と関連施設の整備並びに周辺地域整備の推進④新田辺駅前地区の区画整理事業の完了と三山木地区での区画整理事業の推進、市街地整備事業計画の推進⑤幹線道路、都市計画街路、町道及び地域生活道路の整備と促進⑥J R片町線(学研都市線)の全線複線化の促進、バス路線の整備などをはじめとする交通機関体系の充実⑦水資源の確

づくりの推進②合理的で地域条件に対応した土地利用の推進と土地対策の促進③学研都市建設計画や公共施設整備計画に基づく学研都市建設の促進と関連施設の整備並びに周辺地域整備の推進④新田辺駅前地区の区画整理事業の完了と三山木地区での区画整理事業の推進、市街地整備事業計画の推進⑤幹線道路、都市計画街路、町道及び地域生活道路の整備と促進⑥J R片町線(学研都市線)の全線複線化の促進、バス路線の整備などをはじめとする交通機関体系の充実⑦水資源の確

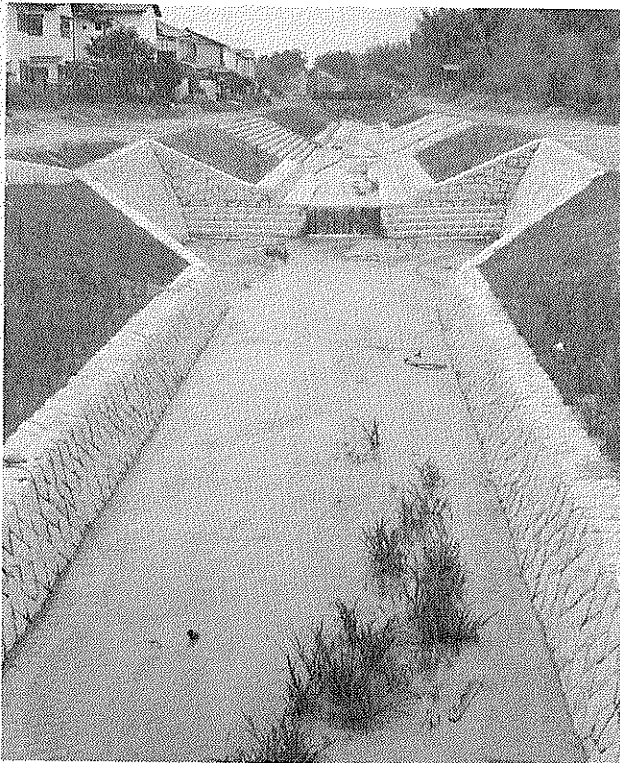
づくりの推進②合理的で地域条件に対応した土地利用の推進と土地対策の促進③学研都市建設計画や公共施設整備計画に基づく学研都市建設の促進と関連施設の整備並びに周辺地域整備の推進④新田辺駅前地区の区画整理事業の完了と三山木地区での区画整理事業の推進、市街地整備事業計画の推進⑤幹線道路、都市計画街路、町道及び地域生活道路の整備と促進⑥J R片町線(学研都市線)の全線複線化の促進、バス路線の整備などをはじめとする交通機関体系の充実⑦水資源の確

づくりの推進②合理的で地域条件に対応した土地利用の推進と土地対策の促進③学研都市建設計画や公共施設整備計画に基づく学研都市建設の促進と関連施設の整備並びに周辺地域整備の推進④新田辺駅前地区の区画整理事業の完了と三山木地区での区画整理事業の推進、市街地整備事業計画の推進⑤幹線道路、都市計画街路、町道及び地域生活道路の整備と促進⑥J R片町線(学研都市線)の全線複線化の促進、バス路線の整備などをはじめとする交通機関体系の充実⑦水資源の確

づくりの推進②合理的で地域条件に対応した土地利用の推進と土地対策の促進③学研都市建設計画や公共施設整備計画に基づく学研都市建設の促進と関連施設の整備並びに周辺地域整備の推進④新田辺駅前地区の区画整理事業の完了と三山木地区での区画整理事業の推進、市街地整備事業計画の推進⑤幹線道路、都市計画街路、町道及び地域生活道路の整備と促進⑥J R片町線(学研都市線)の全線複線化の促進、バス路線の整備などをはじめとする交通機関体系の充実⑦水資源の確

づくりの推進②合理的で地域条件に対応した土地利用の推進と土地対策の促進③学研都市建設計画や公共施設整備計画に基づく学研都市建設の促進と関連施設の整備並びに周辺地域整備の推進④新田辺駅前地区の区画整理事業の完了と三山木地区での区画整理事業の推進、市街地整備事業計画の推進⑤幹線道路、都市計画街路、町道及び地域生活道路の整備と促進⑥J R片町線(学研都市線)の全線複線化の促進、バス路線の整備などをはじめとする交通機関体系の充実⑦水資源の確

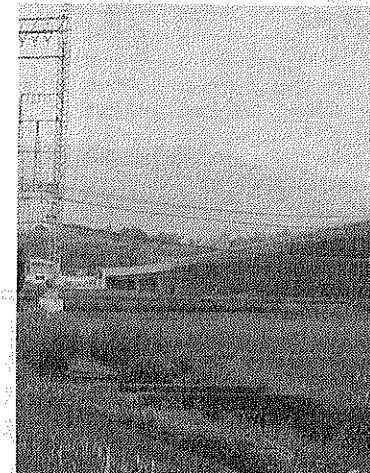
づくりの推進②合理的で地域条件に対応した土地利用の推進と土地対策の促進③学研都市建設計画や公共施設整備計画に基づく学研都市建設の促進と関連施設の整備並びに周辺地域整備の推進④新田辺駅前地区の区画整理事業の完了と三山木地区での区画整理事業の推進、市街地整備事業計画の推進⑤幹線道路、都市計画街路、町道及び地域生活道路の整備と促進⑥J R片町線(学研都市線)の全線複線化の促進、バス路線の整備などをはじめとする交通機関体系の充実⑦水資源の確



うるおいとやすらぎのある町づくり事業としてすすめられている、防賀川ふるさとの川モデル事業(防賀川で)

仮称 総合福祉会館建設へ

幹線道路の早期完成めざす



急ピッチですすむ国道307号バイパス工事、田辺町の動脈として1日も早い完成が望まれている(近鉄・JRをまたぐ高架橋工事)

田辺町は六月二十一日、長崎県の雲仙・普賢岳による火砕流などで被災者を出した島原市へ義援金四十万円を贈りました。同義援金は六月十三日から町職員を対象に募った三十万七千八百八円と住民課窓口などに設置した募金箱に住民のみならずから寄せられた善意九万二千九十九円を合わせたものです。本町では引き続き募金箱を置き、支援活動を続けていくつもりです。

島原へ義援金 40万円送る
今後支援活動を継続

住居表示とは
住居表示とは、一見しただけでは住所が確認できない土地の区分、道路の拡張や新設などにより地番の混乱、わかりにくくなるのを防ぐため、住居表示の制度として行われます。現在、住所を表わす番地は、明治に税金の徴収が容易になるため、番地が

都市計画街路網の整備で、山手幹線は京阪東ロータウソウ内引き続き新設工事を実施。新田辺駅前線の北進部分および新田辺線は、引続き用地買収を行います。新田辺駅前線の南進部分では用地買収と新設工事を実施。

町道では、天王高船線や普賢寺津田線の改良工事に加え、他の幹線道路についても順次整備をすすめて、道路交通の円滑化と歩行者の安全を図っていきます。

上水道については、敷本水源建設工事の完成にあわせて、施設機器の整備をすすめるほか、老朽化した配水管の改良工事をすすめて安定給水をはかります。

河川改修では、大谷川、手原川、普賢寺川の改修の促進、防賀川、馬坂川、天神川の切り下げ整備などの実現を府に要望するほか、

自ら参加する地域づくり

自主的な住民活動の支援育成

地域コミュニティの構築と心ふれあうくらし総合基盤づくり

「地域コミュニティの構築、同参加社会をめざす(仮称)女性行動計画の策定と、活環境の維持保全や環境美化、基本施策として、充実と施設の整備、国際交流の推進、消費者生活の安定と向上のための施策の推進、防犯体制の確立と、地域防犯活動の推進に努めること、生活環境などの維持保全と育成、環境美化運動の促進、地区自治活動の促進と充実、男女平等と共に、住民活動の推進組織をつくること」

男女平等と共同参加社会づくりの推進については、男女があらゆる分野に共に参加し、魅力ある地域社会

を築いていくことをめざし、(仮称)女性行動計画を策定、さらに計画に基づき施策の具体化に向けた取り組みをしていきたいと考えています。

勤労者福祉については、勤労者住宅融資の貸付、自転車駐留場の設置など、今後も充実させた施策に取り組みたいと考えています。

国際交流については、幅広い国際交流のネットワークづくりのため、(仮称)を図ってまいります。

田辺町国際交流協会の設置を促進するなど、国際交流の推進に取り組んでまいります。

英知を結集し 信頼に応える

おわりに

田辺町は、今、大きく飛躍すべき時期を迎えています。市制を前提とする都市化に対応したまちづくり、豊かな実感を醸成するまちづくりのため、山積する課題も多く、緊急に推進しなければならぬ施策や事業が多く、いずれも重要なものとして全力を尽くして町政の

キメ細かい福祉

ヘルパー派遣対象の拡大

平成三年第二回田辺町議会定例会は、六月十四日から開会(会期二十一日)され、一般会計補正予算(第一号)、町自治功労者の推せん、町公共下水道の工事請負契約など、人事案四件、予算案八件など合計三十二件を提案しました。

6月議会

スファルト防水などの改修を行うものです。

▽一般会計補正予算(第一号)——八億六千九百九十九万八千円を追加、予算総額は百二十九億九千九百九十九万八千円となりました。

国小学生ハンドボールチームとの国際交流事業費など、ハード事業関係では、将来の社会福祉の拠点となる仮称総合福祉会館の実施設計費をはじめ、農業振興のためのてん茶工場建設への補助金、中央公民館や共同作業所の改造経費および基盤整備のための道路、排水路整備事業費などを追加しました。

滝山、辻、塚本の3氏

町自治功労者に

六月定例会で、滝山政内、塚本一夫氏(前)三山治氏(前)天王上垣内、辻本南山の三氏が田辺町自治功労者に決まりました。

滝山 政治さん

辻 建二さん

塚本 一夫さん

小西物次氏

建設業退職金共済制度

建設業者および現場で働くみなさん、「建設業退職金共済制度」をご存じですか。

平成三年七月一日から掛金日額が引上げとなり退職金額も大幅にアップ

より魅力ある制度となり、期間を満了して退職金を支払う、いわば建設業界ぐるみの退職金制度です。

建設業退職金共済制度

建設業者および現場で働くみなさん、「建設業退職金共済制度」をご存じですか。

平成三年七月一日から掛金日額が引上げとなり退職金額も大幅にアップ

より魅力ある制度となり、期間を満了して退職金を支払う、いわば建設業界ぐるみの退職金制度です。

建設業退職金共済制度

建設業者および現場で働くみなさん、「建設業退職金共済制度」をご存じですか。

平成三年七月一日から掛金日額が引上げとなり退職金額も大幅にアップ

より魅力ある制度となり、期間を満了して退職金を支払う、いわば建設業界ぐるみの退職金制度です。

建設業退職金共済制度

建設業者および現場で働くみなさん、「建設業退職金共済制度」をご存じですか。

平成三年七月一日から掛金日額が引上げとなり退職金額も大幅にアップ

より魅力ある制度となり、期間を満了して退職金を支払う、いわば建設業界ぐるみの退職金制度です。

建設業退職金共済制度

建設業者および現場で働くみなさん、「建設業退職金共済制度」をご存じですか。

平成三年七月一日から掛金日額が引上げとなり退職金額も大幅にアップ

より魅力ある制度となり、期間を満了して退職金を支払う、いわば建設業界ぐるみの退職金制度です。

建設業退職金共済制度

建設業者および現場で働くみなさん、「建設業退職金共済制度」をご存じですか。

平成三年七月一日から掛金日額が引上げとなり退職金額も大幅にアップ

より魅力ある制度となり、期間を満了して退職金を支払う、いわば建設業界ぐるみの退職金制度です。

建設業退職金共済制度

建設業者および現場で働くみなさん、「建設業退職金共済制度」をご存じですか。

平成三年七月一日から掛金日額が引上げとなり退職金額も大幅にアップ

より魅力ある制度となり、期間を満了して退職金を支払う、いわば建設業界ぐるみの退職金制度です。

建設業退職金共済制度

建設業者および現場で働くみなさん、「建設業退職金共済制度」をご存じですか。

平成三年七月一日から掛金日額が引上げとなり退職金額も大幅にアップ

より魅力ある制度となり、期間を満了して退職金を支払う、いわば建設業界ぐるみの退職金制度です。

建設業退職金共済制度

建設業者および現場で働くみなさん、「建設業退職金共済制度」をご存じですか。

平成三年七月一日から掛金日額が引上げとなり退職金額も大幅にアップ

より魅力ある制度となり、期間を満了して退職金を支払う、いわば建設業界ぐるみの退職金制度です。

建設業退職金共済制度

建設業者および現場で働くみなさん、「建設業退職金共済制度」をご存じですか。

平成三年七月一日から掛金日額が引上げとなり退職金額も大幅にアップ

より魅力ある制度となり、期間を満了して退職金を支払う、いわば建設業界ぐるみの退職金制度です。

建設業退職金共済制度

建設業者および現場で働くみなさん、「建設業退職金共済制度」をご存じですか。

平成三年七月一日から掛金日額が引上げとなり退職金額も大幅にアップ

より魅力ある制度となり、期間を満了して退職金を支払う、いわば建設業界ぐるみの退職金制度です。

建設業退職金共済制度

建設業者および現場で働くみなさん、「建設業退職金共済制度」をご存じですか。

平成三年七月一日から掛金日額が引上げとなり退職金額も大幅にアップ

より魅力ある制度となり、期間を満了して退職金を支払う、いわば建設業界ぐるみの退職金制度です。

建設業退職金共済制度

建設業者および現場で働くみなさん、「建設業退職金共済制度」をご存じですか。

平成三年七月一日から掛金日額が引上げとなり退職金額も大幅にアップ

より魅力ある制度となり、期間を満了して退職金を支払う、いわば建設業界ぐるみの退職金制度です。

建設業退職金共済制度

建設業者および現場で働くみなさん、「建設業退職金共済制度」をご存じですか。

平成三年七月一日から掛金日額が引上げとなり退職金額も大幅にアップ

より魅力ある制度となり、期間を満了して退職金を支払う、いわば建設業界ぐるみの退職金制度です。

建設業退職金共済制度

建設業者および現場で働くみなさん、「建設業退職金共済制度」をご存じですか。

平成三年七月一日から掛金日額が引上げとなり退職金額も大幅にアップ

より魅力ある制度となり、期間を満了して退職金を支払う、いわば建設業界ぐるみの退職金制度です。

建設業退職金共済制度

建設業者および現場で働くみなさん、「建設業退職金共済制度」をご存じですか。

平成三年七月一日から掛金日額が引上げとなり退職金額も大幅にアップ

より魅力ある制度となり、期間を満了して退職金を支払う、いわば建設業界ぐるみの退職金制度です。

建設業退職金共済制度

建設業者および現場で働くみなさん、「建設業退職金共済制度」をご存じですか。

平成三年七月一日から掛金日額が引上げとなり退職金額も大幅にアップ

より魅力ある制度となり、期間を満了して退職金を支払う、いわば建設業界ぐるみの退職金制度です。

建設業退職金共済制度

建設業者および現場で働くみなさん、「建設業退職金共済制度」をご存じですか。

平成三年七月一日から掛金日額が引上げとなり退職金額も大幅にアップ

より魅力ある制度となり、期間を満了して退職金を支払う、いわば建設業界ぐるみの退職金制度です。

建設業退職金共済制度

建設業者および現場で働くみなさん、「建設業退職金共済制度」をご存じですか。

平成三年七月一日から掛金日額が引上げとなり退職金額も大幅にアップ

より魅力ある制度となり、期間を満了して退職金を支払う、いわば建設業界ぐるみの退職金制度です。

建設業退職金共済制度

建設業者および現場で働くみなさん、「建設業退職金共済制度」をご存じですか。

平成三年七月一日から掛金日額が引上げとなり退職金額も大幅にアップ

より魅力ある制度となり、期間を満了して退職金を支払う、いわば建設業界ぐるみの退職金制度です。

建設業退職金共済制度

建設業者および現場で働くみなさん、「建設業退職金共済制度」をご存じですか。

平成三年七月一日から掛金日額が引上げとなり退職金額も大幅にアップ

より魅力ある制度となり、期間を満了して退職金を支払う、いわば建設業界ぐるみの退職金制度です。

建設業退職金共済制度

建設業者および現場で働くみなさん、「建設業退職金共済制度」をご存じですか。

平成三年七月一日から掛金日額が引上げとなり退職金額も大幅にアップ

より魅力ある制度となり、期間を満了して退職金を支払う、いわば建設業界ぐるみの退職金制度です。

建設業退職金共済制度

建設業者および現場で働くみなさん、「建設業退職金共済制度」をご存じですか。

平成三年七月一日から掛金日額が引上げとなり退職金額も大幅にアップ

より魅力ある制度となり、期間を満了して退職金を支払う、いわば建設業界ぐるみの退職金制度です。

建設業退職金共済制度

建設業者および現場で働くみなさん、「建設業退職金共済制度」をご存じですか。

平成三年七月一日から掛金日額が引上げとなり退職金額も大幅にアップ

より魅力ある制度となり、期間を満了して退職金を支払う、いわば建設業界ぐるみの退職金制度です。

建設業退職金共済制度

建設業者および現場で働くみなさん、「建設業退職金共済制度」をご存じですか。

平成三年七月一日から掛金日額が引上げとなり退職金額も大幅にアップ

より魅力ある制度となり、期間を満了して退職金を支払う、いわば建設業界ぐるみの退職金制度です。

建設業退職金共済制度

建設業者および現場で働くみなさん、「建設業退職金共済制度」をご存じですか。

平成三年七月一日から掛金日額が引上げとなり退職金額も大幅にアップ



幸せに生きる

明日へ 人権を考える

婦人問題は、げんにある女性への不平等や差別と、それを支えるしきたりやならわし、あるいは偏見といったものです。その源流は、江戸時代の「家制度」に見いだすことができます。「家制度」はそれ自体、当時の社会体制(幕藩体制と身分制度)を支えるため存在したものであり、根っ子のところには権力者が民衆支配のためにつくった「身分制度」があります。その制度によって生じた身分的差別は、封建体制が崩れた後の時代と社会にも影響を及ぼし、今日なお「同和問題」として存在しているのです。

従って、差別は人間が豊かで幸せに生きるために、自分の持つ持っている能力や才能を十分に発揮したい、一杯生きたいという最も大切な「自己実現の欲求」を踏みにじるものです。たとえは、女性差別は女性の生き方に不当な規制を加え一定の「枠(わく)」の中に押し込めようとする

同和問題の解決をみんなの手で

差別は人格の否定

深刻な社会問題

そのためには、現実の社会の実態をみつめ客観的に分析し社会問題としてとらえるという基本が大切になってくるわけ

以上のような視点に立ち、女性差別を社会問題として構造的にとらえるために、同和对策審議会答申と関連させながら考えていくことが大切

注、同和对策審議会答申(昭和四十年八月十一日、「同和地区に関する社会的及び経済的諸問題を解決するための基本的方策」について同和对策

審議会より内閣総理大臣に答申される写真と本文は関係ありません

消費生活

消費生活相 談話口開設

町経済部商工課では、今年四月から第一・第三水曜日の午後一時三十分から四時まで消費生活に関する相談を受け付け、住民のみなさんにご利用いただいています。今回からこの「消費生活メモ」で相談の内容と、それに対する答え、対応の事例を紹介いたします。

消費生活物資調査表

Table with 5 columns: Item Name, Specification, Unit, Average Price (May), Average Price (June). Includes items like Bread, Salad Oil, Sugar, Meat, etc.

(注) 調査価格は、消費生活モニターが日常の買い物に利用する町内店舗での平均価格で、町全体の平均価格ではありません。なお、消費税分3%は平均価格に含んでいます。

農協普賢寺支所前で 「ふれあい市」を開く代表

正田 富士子さん

花、キュウリ、ナス...と地域の特産物を一日と一日と二日と三日の月三回、農協普賢寺支所前で販売する「ふれあい市」がスタートして一年。「やったからには、くじけるわけにはいかないでしょ」と語る、正田富士子さん。有志六人で組織する「普賢寺ふれあい市友の会」の代表でもある。正田さんがこの組織に参加したのは、普賢寺新農業

「お子さんの勉強はどうですか」と聞かれ、子供も中学三年生で受験の年でもあり、少し話を聞いてみました。二、三日するとOが家に訪れ、教材のセールの話を始めました。「勉強にいきつめました。勉強にいきつめたとときの参考書で、勉強が分からない場合は家庭教師の派遣代とで総額百十数万円の契約金になります。Oが帰ってから考え直約の場合などに、一定の条件のもとで、消費者からの一方的な解約を認める制度

8日以内に書面で解約消費者にとつて不意打ちにあたる訪問販売による契約の解除は、一定の条件のもとで、消費者からの一方的な解約を認める制度

があり、これを「クーリング・オフ制度」といいます。この相談の場合も、訪問販売による契約であり、契約締結の日も含め八日以内

「クーリング・オフ」の期間、ところが、通知を出すところから、支払い済みの金額をすべて返還し、商品は引き取って下さいと言いは十分です。



「苦しみほど美しい花が咲く」という正田さん

女

加した「ふれあい市」、閉鎖的な村で組織することのむつかしさを乗り越え、人の仲間と月に一度、反省会を開いて、アイデアや将来の構想を語り合うときが、一番楽しいという。支え合

得た加工施設を建設。子ども販売したいと、正田さんたちの挑戦は、これから

ソーマルあくさん



生垣づくりの補助 植木代に最高1万5千円 町経済部環境課は、町新たに生け垣を設置する緑化をすすめるため、れる人に「生け垣設置奨励補助金」を交付して...

「一滴の水も地球の贈り物」大切に 「水の大切さ」について考えてみましょう。一年に日本全体で使用する水は、約八百九十億立方...

田辺町 システム 油・事故車急援 塗装 はずび当社に 外取扱い店 保険代理店 TEL 2-0201(代)

企業の繁栄は事業主と会計人との深いコミュニケーションから 利益先取り商いを求める方はしっかりしたスケンケアが完成されている。スピーディな相談は 節税に連動 法人税・所得税・譲渡所得 相続税・行政書士業 TEL 2-0251 岡井宇一 税理士 岡井宇一

実認 ゴム印 表印 竹村印判店 JR田辺駅西行200m TEL 2-1427

Happy Bridal お2人の愛の門出に 厳肅な学式と華麗な披露宴 お問い合わせ・ご予約は 京都 休暇センター 田辺町多々羅 TEL(07746)2-3500

田辺金融会 京都銀行田辺支店 京都銀行大住支店 京都信用金庫田辺支店 京都信用金庫三山木支店 京都共栄銀行田辺支店 南都銀行田辺支店 南都銀行三山木支店 南都信用金庫田辺支店 南都信用金庫大住支店 南都信用金庫三山木支店 南都信用金庫田辺支店 京都中央信用金庫田辺支店 伏見信用金庫田辺支店

21世紀へ健康を考える 雪印牛乳・低温殺菌牛乳・低脂肪乳・生クリーム・スポーツドリンク・日冷の角氷・各種自販機 ミルクのことなら 地域が求める信用店をめざし健康と繁栄を贈る 株式会社 きたがわ 田辺町三山木山崎1の3 TEL(2)-0055 FAX(3)-4724

子犬ってあったかいね



動物ふれあい広場の1コマ。この日は三山木保育所にヤギやウサギがやってきました。このコーナーでは、子どもが主人公で、ほのぼのとした写真を募集しています。くわしくは、役場情報課(☎3-1122)まで。

夏休み交通安全教室

田辺警察署交通課では、「出張交通安全教室」を開きます。特に、夏休み中の子どもたちを、「交通事故から守るため」に「地蔵盆」「子ども祭」「夏祭」などのプログラムに組入れてはいかうでしょう。

三十分から一時間ぐらいの時間と子どもたちが集まる公園や部屋があればOK。くわしくは、田辺警察署交通課(☎2-1023)まで。

老人囲碁大会

町老人囲碁クラブは、囲碁場所1町老人福祉センター(常磐苑)で、参加資格1町内在住の六十歳以上の人、参加費1千円、年会費後

紹介します私のりん

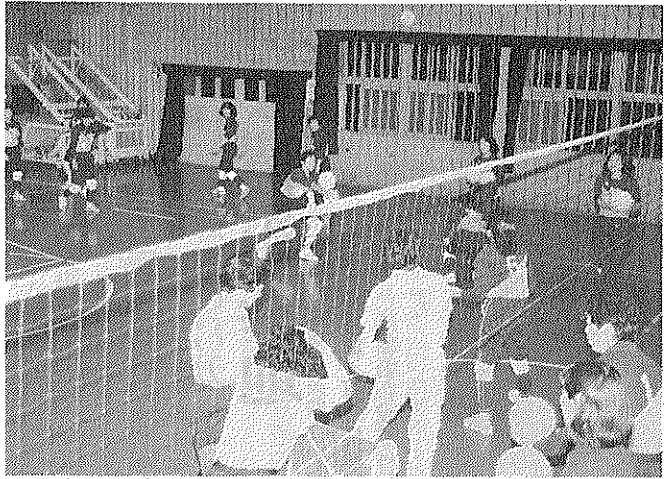
岡本郁子さん



す。週一回とはいえず、夜に出かけられるのも家族の理解があつてこそ常に感謝しています。

家族の理解でバレーを満喫

私たちのクラブは九人制バレーボールのママさんチームです。田辺中学校区の三十歳から五十歳の幅広い年齢層のママさん十五人で構成されています。毎週水曜日の夜、田辺小学校で中川雅義コーチのもと、二時間程度持ちよ汗を流していま



全国大会出場が決まり、練習にも一段と熱が入る

チームの頂点に立つことができ、こんなにうれしいことはありません。八月一日から四日まで、八月一日から四日まで、たいと思っております。

ふるさと自慢

になり、三條京阪と平安神宮を結んだちょうど中間地点くらいになります。



京の路地で再発見

温かい雰囲気大好き

私が生まれ育った所は、京都府左京区の東山仁王門に近い所で、左京区といつても最も南端たこの一部だけは、繁華街に近い

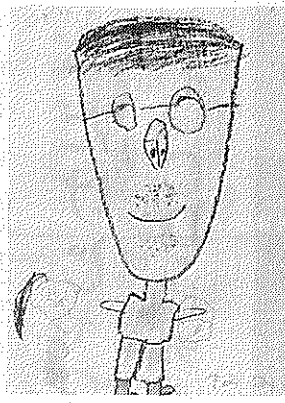
食中毒予防三原則

清潔・迅速・温度管理

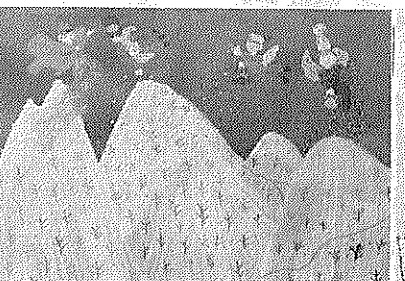
食中毒は冬にも発生してはいますが、やはり六から九月の四か月間がよく発生します。①調理場、台所の内、よく早く食べる。②調理後はなるべく早く食べる。③調理後はなるべく早く食べる。④調理後はなるべく早く食べる。⑤調理後はなるべく早く食べる。



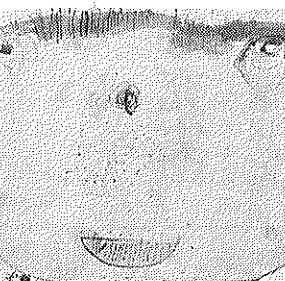
「かめ」 草内保育所・3歳 にい きょうすけくん



「おとうさん」 田辺東幼稚園・5歳 にしはら なみさん



「春を運ぶ神さま」 田辺小学校・4年 三上 ゆりさん



「だいすきなおとうさん」 大住幼稚園・5歳 にしやま なおとくん

改増築110番
あなたのご相談は
田辺改増センター
山本
☎ 3-5654

お茶は翔る
新 傳兵衛
TEL: 07746-5-0421

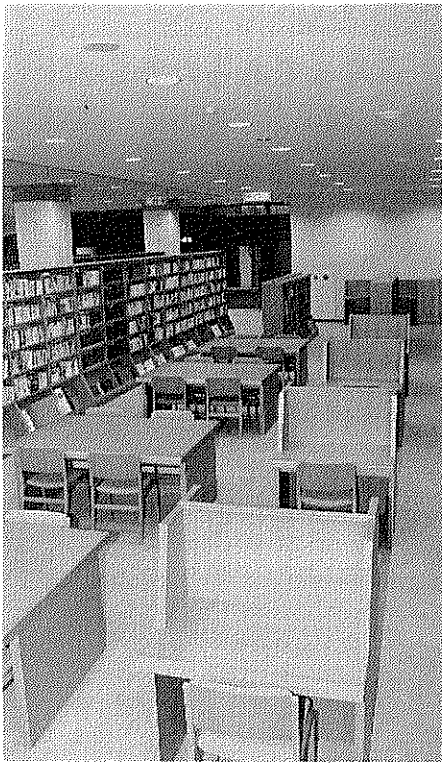
建て替えて二世帯住宅のご相談は
住アメリアイ大久保へ
展示場 エフワン 近鉄大久保駅
TEL: 0774-46-2255

TOYOTA DAIHATSU
指定サービス工場
上村自動車
TEL 2-0176(代)

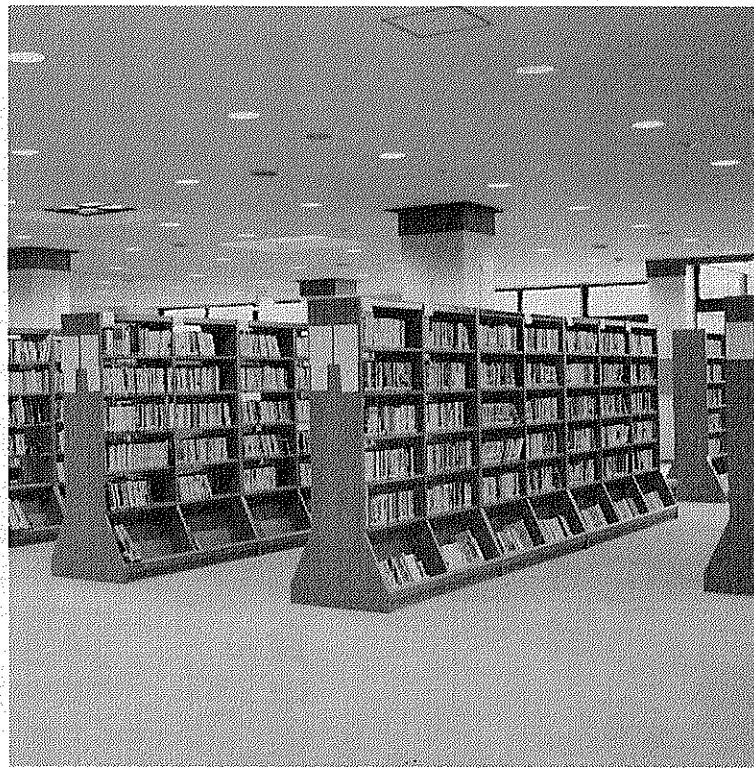
Dai-ichi
STATIONERY & OFFICE SUPPLY
株式会社 大栄
近鉄新田辺駅前西
TEL 07746(2)9473
FAX 07746(3)3091

ゆっくり走る
集中車検
ガソリン・灯油・軽車検・バイク
おクルマのご相談
各種クレジット
東京海上損害
田辺町多々羅
株式会社 田辺

中央図書館へようこそ



レファレンスコーナーには辞典が2,000冊も



本棚・テーブル・イスの配置間隔が広く、ゆったりとした開架室、図書は65,000冊

待ちに待った田辺中央図書館が七月六日午後一時、いよいよオープンします。同図書館は、町の情報基地として、約六万五千冊の蔵書と千二百タイトルのCD(コンパクトディスク)やビデオソフト、LD(レーザーディスク)でスタートします。今からオープンの日が待ち遠しいみなさんに、同図書館の様子を紹介しましょう。

資料豊富な情報基地

JR田辺駅から西へ五〇あります。鉄筋コンクリー平方材。館外には、駐車場、旧役場庁舎跡地にトの地上二階、地下一階建と駐輪場も設けられていて、この「田辺中央図書館」が、延べ約二千六百五十冊。

7月6日 いよいよオープン

玄関を入ると図書館らしき天井が高く、正面と右側の落着きのある色調にまごめられた内装で、安心感を与えてくれます。左手にはギャラリーがあり、絵画をはじめとする芸術作品などが展示されています。部屋が開放的です。部屋

本だけじゃつまらない

CD・ビデオソフトも充実



ニュース・AVソースが山盛り

室の小部屋があり、ビデオやLDを見ることが出来ます。また、CDは、カウターに申出てヘッドホンを貸り、このコーナーでいすにすわって聞くことが出来ます。さらに、ビデオソフトとCD、カセットテープは、2タイトルを2週間を期限として貸出しています。

右側手前は、新聞・雑誌コーナーになっており、二百五十種類の新聞・雑誌をそろえています。雑誌のバーで、一人用と三人用の六

ついています。ここでは、職員が本についての案内や調べもののお手伝いをし、資料を閲覧していただけるように四人掛けのテーブル四脚と一人掛けの机が十脚配置されています。ご相談が

資料に関する相談案内おまかせあれが、成人コーナーで、奥がレファレンスコーナーになります。職員にお気軽にお申し出

コンピュータが本探しのお手伝い同図書館内の資料はすべてコンピュータで管理されています。資料の題名や作者の一部からでも調べ出す

とができる強い味方、資料検索端末(助図君)すけつとくん)があります。自分で簡単に操作できます。捜している本がみつかるかな。



子どもが好きなよみものがいっぱい

2階の集会室等は多目的に利用可能一階の集会室・会議室は、講演会や講座、読書会、研究会などのほか、集

室の小部屋があり、ビデオやLDを見ることが出来ます。また、CDは、カウターに申出てヘッドホンを貸り、このコーナーでいすにすわって聞くことが出来ます。さらに、ビデオソフトとCD、カセットテープは、2タイトルを2週間を期限として貸出しています。

右側奥は、児童コーナーです。本棚はもちろん、テーブルやイスも低いものを使用、子どもたちが、興味をもった本をひろげやす

ブックポストで24時間返却OK借りた本の返却日に、どうしても図書館開館時間中に返しに行けず、困ったことがありませんか。中央図書館の玄関左横には「ブックポスト」があり、二十四時間、図書

本の行き帰りに返しておくことも出来ます。ただし、CD・ビデオソフトは、開館時にカウンターへ返却してください。

田辺中央図書館利用案内

開館時間

火・金曜日 午前十時～午後六時
土・日曜日 午前十時～午後五時
休館日
月曜日・祝日・月末日・年末年始

☎512500

中央図書館で開館記念行事

開館記念講演会

日時 七月二十一日(日)
午後一時三十分～三時
講師 犬養孝氏(万葉学者)

子ども文庫まつり

日時 七月二十五日(木)
午後一時三十分～四時三十分
内容 〓おはなし会・紙芝居ほか

夏休み子どもフェスティバル

〓人形劇
日時 七月二十六日(金)午後二時～
〓ミニ映画会
日時 七月二十六日～二十八日
開館時間中上演

田辺芸術懇話会展

ギャラリー
洋画・彫刻・版画の部
七月六日～十四日
日本画・陶芸・染織の部
七月十七日～二十五日
書道の部
七月二十七日～八月四日

8月2日熱闘又一回



全国から児童がつどい、今年も熱い戦とさわやかな交流が期待される(第3回大会より)

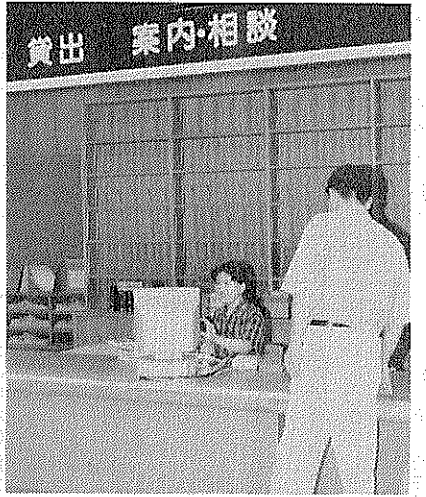
子どもに紙芝居やパネルシアターも上手に使って読書生活充実

開架室の際にある「対面朗読室」では、図書館職員やボランティアの方が、視聴覚障害者のために対面朗読サービスを行います。

また、「おはなしのへ」には、紙芝居や人形劇、パネルシアターを上演できる設備があり、職員やボランティアの方が、子どもたちのために演じるおはなし会や紙芝居を気遣い、おちついて楽しめるように工夫した個室になって

利用の事前登録の申込みをされた人は、カウンターで貸出券を受取ってください。まだ登録申込みをされていない人は、カウンターで申込みください。貸出券をお作りします。

また、北部住民センター図書室を利用されている人は、現在の貸出券で中央図書館もご利用いただけます。なお、六日から中央図書館



資料に関する相談、案内は、カウンターまで

冊でも貸りれるので、みなさんの読書ライフが充実できるでしょう。

多数のご利用をお待ちしています。

かんなび号
9日に発車
移動図書館

長い間、お休みさせていただいた移動図書館かんなび号も、中央図書館オープンに合わせて九日(火)から再開します。地区によって、場所・時間に一部変わっているところがあります。期限りし、お好きな本を何

移動図書館(かんなび号)巡回日程表

地区名	駐 車 場 所	駐 車 時 間	巡回日
火 曜 日	興 戸	ハイツポーラニア西隣	2:00~2:40
	新興戸	でんかはうす北西隣	2:50~3:40
	草 内	草内小学校北隣	3:50~4:50
火 曜 日	高 木	高木橋南100M東入ル	2:00~2:50
	多々羅	田辺自動車前	3:00~3:40
	水 取	水取コミュニティセンター	3:50~4:40
水 曜 日	天 王	天王バス停前	2:00~2:40
	高 船	農協倉庫前	2:50~3:30
	打 田	打田構造改善センター前	3:50~4:40
木 曜 日	松 井	松井児童公園内	2:50~3:30
	健康村	健康村公民館前	3:50~4:40
	宮ノ口	白山神社西児童公園	2:30~3:10
木 曜 日	江 津	江津公民館前	3:20~4:00
	南山東	南山児童公園内	4:10~4:50
	東	サンロイヤル新田辺アカデミア	2:00~2:50
日 曜 日	飯 岡	飯岡バス停前	3:00~3:50
	山 本	農協山本出荷場前	4:00~4:50

小学生ハンドボール大会

第四回全国小学生ハンドボール大会(日本ハンドボール協会主催)が、八月三日(土)から五日(月)までの三日間、田辺中央体育館と田辺公園グラウンド(雨天は田辺中央体育館)で、全国から男女合わせて四十チームが参加して行われます。

中央体育館で

同小学生ハンドボール大会は、全国の少年少女にハンドボール競技の楽しさを体験する機会を広く提供し、競技を通して少年少女相互の交流と友情を深めるとともに、体力の増強と健全な心身の育成をはかるために開かれるものです。ポ

選手は、日ごろの練習の成果を十分発揮し、素晴らしい熱戦を展開してくれることとを願っています。この年に一度の、「小学生ハンドボールの甲子園」を成功させるため、みなさんのご支援とご協力、また競技のご観戦、選手へのご声援をお願いします。

アジアとの交流も
14日に入隊面接
ボーイスカウト

日本ボーイスカウト京都連盟田辺第一団では、新しい仲間を募集します。説明会・面接日時は七月十四日(日)午前十時~正午

場所||田辺中央体育館
対象||ボーイスカウトは現在小学生、カプスカウトは現在小学生、二年生~四年生
問合せ先||ボーイ隊||藤原清志(☎212651)、カプ隊||西本五十六(☎215834)

夏休みを有意義に

非行防止に親子の対話

家族旅行や体験学習、そして地域での奉仕活動——夏休みは、子どもたちにとって、得難い経験のできる貴重な時間といえるでしょう。しかしその反面、気を付けたいものもこの時期。規則正しい学校生活から解放された子どもたちは気が緩みがち。非行へのわき道に

七月は「青少年を非行からまもる全国強調月間」です。子どもたちが夏休みを有意義に過ごし、一段とたくましくなって二学期を迎えらるるよう、非行を寄せつけない夏休みの過ごし方を親子でいっしょに考え、話し合ってみたいものです。

社会を明るくする運動、講演と映画
観望地区「社会を明るくする運動」実施委員会では、研修会を開きます。多数ご参加ください。

日時||七月十一日(木)午後一時三十分~四時三十分
場所||宇治田原農協会館
内容||①講演②映画
申込先||観望地区更生保護協会田辺支部長 中川義

大阪国税局は、平成四年四月に税務大学校大阪研修所に入校する普通科研修生(税務職員)を募集します。

受験資格||昭和四十六年四月二日から昭和四十九年四月一日までに生まれた人
受付期間||平成三年七月三日(水)から七月十日(水)まで
申込先||人事院近畿事務局長 丁市中区大田区
四目一番七号
大阪合同庁舎第二号館
問合せ先||人事院近畿事務局長 ☎06(941)2126
大阪国税局人事第二課試験係 ☎06(941)5331

■店舗装飾
■クロス貼
■カーテン
■カーペット
■床材一式施工

専門店
インテリア
国鉄大住駅西 ☎33099
内装仕上業 京都府知事許可(般-2第16573)

産経新聞
朝刊・夕刊 朝刊のみ
1ヶ月 1ヶ月
3,100円 2,700円
(消費税込) (消費税込)

サンエイスポーツ
1ヶ月 2,700円 (消費税込)

お申込は
京都府綴喜郡田辺町小穴8
産経新聞新田辺専売所
TEL(07746)3-6747

宇治茶の老舗
今村芳翠園
電話 ☎七七四六一〇〇一八
FAX ☎七七四六一二八〇四〇

御婚礼予約受付中
CHUSHIN SANJO
緑のホテル
中心山荘
TEL 2-2248

予約承り中
すし 大・小ご宴会 仕出し
新店
京都府綴喜郡田辺町水取
☎(07746)3-1616

環境美化と住みよい町

7月21日から31日まで

夏期一斉大掃除

町は、環境美化と住みよい町づくりを推進するため七月二十一日(日)から三十一日(水)までを夏期一斉大掃除の期間と定めまし

一般的に害虫ダニの駆除には、やはり昔ながらの大掃除が一番。天気の良い日を選んで、昼やカーペットなどを干し、床に風を通して湿気を取りましょ

普段できにくい床下や溝など、この時期に大掃除を

また、春には小さな芽を出し、花を咲かせて私たちが目をなごませてくれる野草も、これから夏にかけて大きく成長し、あき地、休耕田、道端にと、昔々ほどにも伸び、生い茂っているのが見られます。このような雑草を放置しておく、住宅地内では見通しが悪く交通妨害や隣り近所に迷惑をかけることとなります。

さらに、蚊やハエなど害虫の発生、火災や犯罪などを引き起こす原因にもなります。

あき地や休耕田の管理者は、危険な状況にならないようお互いに適切に管理し、住みよい生活環境づくりに協力ください。

なお、自分で除草できないときは、町で委託除草する方法もありますので、町

経済環境課(☎3301)までお問い合わせください。

就園奨励費補助金申請受付 20日まで

町教育委員会は、町内に

在住し、三・四・五歳の幼稚園児をもつ保護者に「幼稚園奨励費補助金」を支給します。

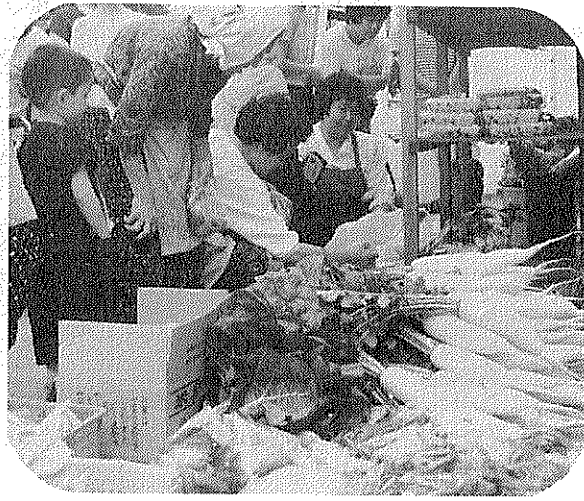
対象者：左表
申請方法：各幼稚園で配布する申請用紙に必要事項を記入し、在園する幼稚園に提出する

申請受付期間：七月八日(月)～二十日(土) 厳守
問合せ先：各幼稚園か、町教育委員会学校教育課(☎219550)

ふれあい広場

普賢寺ふれあい市
ありがとうフェア

豊協普賢寺支所前で六月十一日「普賢寺ふれあい市」の一周年ありがとうフェアが開かれ、新鮮な野菜がずらりとならび、主婦たちで大にぎわいとなりました。記念の市ということで、普段より多い自家製野菜や手作り味噌、梅酒や赤飯などが三十分足らずで売り切れてしまうほどでした。また、市に訪れた人達にマリゴールドとマドリカリカの二種の花の苗ポットがプレゼントされました。ふれあい市は六月から「一の市」として毎月一日、十一日、二十一日の三回開かれていきます。



田辺中「ブロック合唱コンクール」

六月十四日、田辺中学校において合唱コンクールが行われました。青・黄・赤・ピンク・紫・緑の六ブロック対抗形式での合唱コンクールでした。九月の体育祭に向けての結束を固めるという目的もあり、三年生を中心に全学年協力して取り組んだものでした。練習当初は、あまり声が出ずに困っていたというところでしたが、H・Rなどでの練習のかいあって体育館では元気な歌声が響きわたっていました。この日、田辺中学体育館は一日中美しい歌声につつまれていました。



いい汗ながそう！
町民総合体育大会

第六回町民総合体育大会の開会式が六月十六日、田辺中央体育館で行われました。本大会はスポーツの振興を図り、住民相互の交流と親睦を深めようと開かれているものです。この日は田辺公園グラウンドなどで地域スポーツ大会が開かれ、

ポケットカメラ

寝たきり老人の
介護者に激励金

町福祉部民生課では、寝たきりのお年寄りを家庭で介護しておられるご家族に年六万円の激励金をお渡ししています。

対象者：七月一日現在、次のいずれにも該当する人
①寝たきりの生活が六カ月以上続いている満六十五歳以上のお年寄りを家庭で介護されている人
②介護されているお年寄りと同居しているが、同居はしていないが常時通って直接介護しておられる人
申請・問合せ先：町福祉部民生課(☎3301)まで
しめきり：七月十五日

ご協力ください

△調査対象は？
△調査対象は、事業者、個人事業主、商店、工場、事務所、営業所、銀行、学校、寺院、神社、病院、旅館など、所を事業所といえます。たとえ、個人事業主、商店、事務所、営業所、銀行、学校、寺院、神社、病院、旅館など、所を事業所といえます。たとえ、個人事業主、商店、事務所、営業所、銀行、学校、寺院、神社、病院、旅館など、所を事業所といえます。

事業所統計調査

商業統計調査

△調査対象は？
△調査対象は、事業者、個人事業主、商店、工場、事務所、営業所、銀行、学校、寺院、神社、病院、旅館など、所を事業所といえます。たとえ、個人事業主、商店、事務所、営業所、銀行、学校、寺院、神社、病院、旅館など、所を事業所といえます。

△調査対象は？
△調査対象は、事業者、個人事業主、商店、工場、事務所、営業所、銀行、学校、寺院、神社、病院、旅館など、所を事業所といえます。たとえ、個人事業主、商店、事務所、営業所、銀行、学校、寺院、神社、病院、旅館など、所を事業所といえます。

△調査対象は？
△調査対象は、事業者、個人事業主、商店、工場、事務所、営業所、銀行、学校、寺院、神社、病院、旅館など、所を事業所といえます。たとえ、個人事業主、商店、事務所、営業所、銀行、学校、寺院、神社、病院、旅館など、所を事業所といえます。

△調査対象は？
△調査対象は、事業者、個人事業主、商店、工場、事務所、営業所、銀行、学校、寺院、神社、病院、旅館など、所を事業所といえます。たとえ、個人事業主、商店、事務所、営業所、銀行、学校、寺院、神社、病院、旅館など、所を事業所といえます。

△調査対象は？
△調査対象は、事業者、個人事業主、商店、工場、事務所、営業所、銀行、学校、寺院、神社、病院、旅館など、所を事業所といえます。たとえ、個人事業主、商店、事務所、営業所、銀行、学校、寺院、神社、病院、旅館など、所を事業所といえます。

△調査対象は？
△調査対象は、事業者、個人事業主、商店、工場、事務所、営業所、銀行、学校、寺院、神社、病院、旅館など、所を事業所といえます。たとえ、個人事業主、商店、事務所、営業所、銀行、学校、寺院、神社、病院、旅館など、所を事業所といえます。

△調査対象は？
△調査対象は、事業者、個人事業主、商店、工場、事務所、営業所、銀行、学校、寺院、神社、病院、旅館など、所を事業所といえます。たとえ、個人事業主、商店、事務所、営業所、銀行、学校、寺院、神社、病院、旅館など、所を事業所といえます。

△調査対象は？
△調査対象は、事業者、個人事業主、商店、工場、事務所、営業所、銀行、学校、寺院、神社、病院、旅館など、所を事業所といえます。たとえ、個人事業主、商店、事務所、営業所、銀行、学校、寺院、神社、病院、旅館など、所を事業所といえます。

△調査対象は？
△調査対象は、事業者、個人事業主、商店、工場、事務所、営業所、銀行、学校、寺院、神社、病院、旅館など、所を事業所といえます。たとえ、個人事業主、商店、事務所、営業所、銀行、学校、寺院、神社、病院、旅館など、所を事業所といえます。

△調査対象は？
△調査対象は、事業者、個人事業主、商店、工場、事務所、営業所、銀行、学校、寺院、神社、病院、旅館など、所を事業所といえます。たとえ、個人事業主、商店、事務所、営業所、銀行、学校、寺院、神社、病院、旅館など、所を事業所といえます。

△調査対象は？
△調査対象は、事業者、個人事業主、商店、工場、事務所、営業所、銀行、学校、寺院、神社、病院、旅館など、所を事業所といえます。たとえ、個人事業主、商店、事務所、営業所、銀行、学校、寺院、神社、病院、旅館など、所を事業所といえます。

△調査対象は？
△調査対象は、事業者、個人事業主、商店、工場、事務所、営業所、銀行、学校、寺院、神社、病院、旅館など、所を事業所といえます。たとえ、個人事業主、商店、事務所、営業所、銀行、学校、寺院、神社、病院、旅館など、所を事業所といえます。

△調査対象は？
△調査対象は、事業者、個人事業主、商店、工場、事務所、営業所、銀行、学校、寺院、神社、病院、旅館など、所を事業所といえます。たとえ、個人事業主、商店、事務所、営業所、銀行、学校、寺院、神社、病院、旅館など、所を事業所といえます。

△調査対象は？
△調査対象は、事業者、個人事業主、商店、工場、事務所、営業所、銀行、学校、寺院、神社、病院、旅館など、所を事業所といえます。たとえ、個人事業主、商店、事務所、営業所、銀行、学校、寺院、神社、病院、旅館など、所を事業所といえます。

△調査対象は？
△調査対象は、事業者、個人事業主、商店、工場、事務所、営業所、銀行、学校、寺院、神社、病院、旅館など、所を事業所といえます。たとえ、個人事業主、商店、事務所、営業所、銀行、学校、寺院、神社、病院、旅館など、所を事業所といえます。

△調査対象は？
△調査対象は、事業者、個人事業主、商店、工場、事務所、営業所、銀行、学校、寺院、神社、病院、旅館など、所を事業所といえます。たとえ、個人事業主、商店、事務所、営業所、銀行、学校、寺院、神社、病院、旅館など、所を事業所といえます。

△調査対象は？
△調査対象は、事業者、個人事業主、商店、工場、事務所、営業所、銀行、学校、寺院、神社、病院、旅館など、所を事業所といえます。たとえ、個人事業主、商店、事務所、営業所、銀行、学校、寺院、神社、病院、旅館など、所を事業所といえます。

△調査対象は？
△調査対象は、事業者、個人事業主、商店、工場、事務所、営業所、銀行、学校、寺院、神社、病院、旅館など、所を事業所といえます。たとえ、個人事業主、商店、事務所、営業所、銀行、学校、寺院、神社、病院、旅館など、所を事業所といえます。

△調査対象は？
△調査対象は、事業者、個人事業主、商店、工場、事務所、営業所、銀行、学校、寺院、神社、病院、旅館など、所を事業所といえます。たとえ、個人事業主、商店、事務所、営業所、銀行、学校、寺院、神社、病院、旅館など、所を事業所といえます。

△調査対象は？
△調査対象は、事業者、個人事業主、商店、工場、事務所、営業所、銀行、学校、寺院、神社、病院、旅館など、所を事業所といえます。たとえ、個人事業主、商店、事務所、営業所、銀行、学校、寺院、神社、病院、旅館など、所を事業所といえます。

△調査対象は？
△調査対象は、事業者、個人事業主、商店、工場、事務所、営業所、銀行、学校、寺院、神社、病院、旅館など、所を事業所といえます。たとえ、個人事業主、商店、事務所、営業所、銀行、学校、寺院、神社、病院、旅館など、所を事業所といえます。

△調査対象は？
△調査対象は、事業者、個人事業主、商店、工場、事務所、営業所、銀行、学校、寺院、神社、病院、旅館など、所を事業所といえます。たとえ、個人事業主、商店、事務所、営業所、銀行、学校、寺院、神社、病院、旅館など、所を事業所といえます。

△調査対象は？
△調査対象は、事業者、個人事業主、商店、工場、事務所、営業所、銀行、学校、寺院、神社、病院、旅館など、所を事業所といえます。たとえ、個人事業主、商店、事務所、営業所、銀行、学校、寺院、神社、病院、旅館など、所を事業所といえます。

△調査対象は？
△調査対象は、事業者、個人事業主、商店、工場、事務所、営業所、銀行、学校、寺院、神社、病院、旅館など、所を事業所といえます。たとえ、個人事業主、商店、事務所、営業所、銀行、学校、寺院、神社、病院、旅館など、所を事業所といえます。

△調査対象は？
△調査対象は、事業者、個人事業主、商店、工場、事務所、営業所、銀行、学校、寺院、神社、病院、旅館など、所を事業所といえます。たとえ、個人事業主、商店、事務所、営業所、銀行、学校、寺院、神社、病院、旅館など、所を事業所といえます。

写真専門店
カメラの **トモミ屋**
カメラ・DPE・写真撮影
スピード写真・材料一式
新京都信販
クレジット扱い
近鉄新田辺駅東
TEL 2-5548

田辺町の里
朝霧の里
たなべ
近鉄新田辺駅東
TEL(07746)210028番

記念品・内祝・引出物・粗供養
ギフトショップ
ホリタカ
よい品をより安く
親切に
シャディ
シャディ特約代理店
田辺町松井
☎2-3518(代)

測量 設計 登記
区画整理 開発申請
牧草コンサルタント
田辺町東・法務局前
☎ 2-4611(代)

小西秀芳堂
額装
軸物表装
ふすま
大正元年創業
田辺町本町
TEL(2)-0159

福祉医療証の更新 忘れずしましょう

町福祉部民生課は、福祉医療証の更新(書替え)と新たに対象となる人の申請受付をします。

対象者(重度心身障害児者(一・二級)及び療育手帳A判定者と十八歳未満の児童のいる母子家庭(ただし、六十五歳以上と生活保護世帯は除く))

更新期間(七月二十六日(金)～三十一日(水)まで)(土・日は除く)

必要書類(健康保険証、印かん、受給者証(更新者のみ))

受付・問合せ(該当者の範囲など、くわしくは町福祉部民生課(☎3-1122)まで。



福祉

高齢者グループ 活動支援します

補助金支給

京都SKYセンターでは、京都府の補助金を受けて、住みよい地域づくりと高齢者の社会参加の輪の広がりをめざして、地域に貢献するよう活動を支援している自主的なグループを支援するため、今年度も高齢者生き生き創造事業の対象となるグループを募集して

対象グループ(京都府に在住する十五名以上のグループで、うち半数が六十歳以上であり、居住地が広域にまたがっていること。対象となる活動(郷土誌の発行等の文化活動、健康農園等の生産活動、その他地域の特色を生かした活動)。

助成金額(一グループにつき平成三年度に五〇万円、平成四年度に五〇万円の合計一〇〇万円を限度に助成)。

募集期間(七月一日(月)から三十一日(水)八当日消印有効)

申込み・お問合せ先(財)京都SKYセンター事業課(☎075-1241-0226)

児童手当振込確認を町福祉部民生課では、児童手当六月期分の支払いを、六月十日各銀行などに振り込みました。受給されている人は、振り込まれているか、お確かめください。なお、不明な点がありましたら福祉部民生課(☎3-1122)までお問合せください。

夏期くらしの資金貸付
町社会福祉協議会は、「夏期くらしの資金貸付」

国民年金基金を創設

うわ寄せ 給付制度 自営業者を対象に

国民年金基金は、自営業の方に、基礎年金の上乗せ給付を行って新しい公的年金制度を創設することによって、国民年金の第一号被保険者である六十歳までの自営業などの方を対象に、基礎年金の上乗せ給付となり、所得税や住民税が軽減されます。同基金に加入できる人は、二十歳から六十歳までの自営業などの

ただし、国民年金の第一号被保険者であっても、国民年金の保険料を免除されている人や農業者年金の被保険者(農業者年金基金に加入している人および加入すべき人)の人は、加入できません。

基金への加入は、各生命保険会社でも取扱っています。くわしくは、京都府府民福祉部民生課(☎075-1212-18415)へ。

23・24日ジュニア
チャレンジ教室
日時(七月二十三日(火)二十四日(水)午前九時～午後五時)

障害基礎年金の
移行者は届出を
しなさい

障害基礎年金受給者のうち、旧制度の障害基礎年金から新制度に移行する者は、七月三十一日までに国民年金課へ提出してください。なお、他の年金を受けている人は、必ずその証書を持参してください。

対象(小学生四年生以上の青少年二十名)
申込・問合せ先(町公民館(☎2-25552))
しめきり(七月十七日)

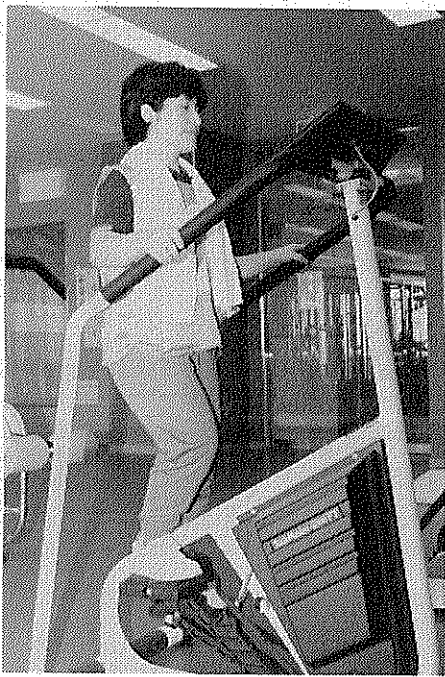
ステアマスター新登場

新しいマシン「ステアマスター」が入りました。また、ローラーコースタープログラムというユニークなプログラムがあり、トレーニング中の負荷が強弱がウエーブ状に変化します。さあ、あなたもチャレンジしてみよう。

高年齢者のためのスポーツの集い
日時(七月十八日(木)七月二十一日(日)午前九時三十分～午後五時)
場所(田辺公園多目的運動広場)
対象(六十歳以上の人)
参加費(二百円)

内容(ニュースポーツ、バドミントン、卓球などを個人または家庭で楽しむ)

階段昇り運動で全身持久力を高める「ステアマスター」(中央体育館トレーニングルーム)



心配ごと 相談開設

町社会福祉協議会では、七月二十二日(月)午後一時三十分から四時まで、草内公民館において心配ごと相談(☎2-2222)を行います。

出張相談所を開設します。日常生活で起こる交通事故、相続、家庭問題などさまざまな困りごと相談です。お気軽にご利用ください。相談は無料。相談内容など秘密は厳守します。

町社会福祉協議会では、七月二十二日(月)午後一時三十分から四時まで、草内公民館において心配ごと相談(☎2-2222)を行います。

保健

老人の痴呆は、現在深刻な社会問題になってきています。種々の問題が起る前に適切な対処が必要です。早期発見、治療、予防対策などのご相談を専門医がお受けします。

日時(毎月第三水曜 日午後一時三十分から)

老人の痴呆は、現在深刻な社会問題になってきています。種々の問題が起る前に適切な対処が必要です。早期発見、治療、予防対策などのご相談を専門医がお受けします。

老人性痴呆症にアドバイス 毎月第3水曜(奇数月)田辺保健所で 専門医が相談

①医療終了後も継続して訓練を行う必要がある人
②身体機能や精神機能に支障があるにもかかわらず必要な訓練を受けていない人
③老化などにより、心身機能が低下している人

内容(①機能回復の訓練(体操・手作業など)や相談)

②通所者同士の交流・レクリエーション
回数(毎月二回)
場所(保健センター)
定員(十五人)
費用(無料)
申込・問合せ先(町福祉部民生課(☎3-1122))

町税の納付
口座振替
手続は各金融機関(郵便局含)の窓口へ

〈今月の町税等〉
町府民税...第1期
国民健康保険税...第1期
お早めに納付ください
町総務部収納課(☎3-1122)

町広報映画の
貸出と販売

貸出は無料、販売はビデオ版1本5,000円

VHS、βのそれぞれの日本語と英語版。映画は16mm。

☆☆☆☆☆☆☆☆☆☆
お問い合わせは、町管理部情報課(☎3-1122)へ

一休寺霊苑指定
甘南備寺霊苑指定

石碑・庭園石・石垣
建築石材加工

石幸江守石材店

田辺町南里2
☎2-0450

フジカラー
純正カラープリント

1時間仕上

田辺富士写真店

近鉄新田辺駅東住宅地北東角
TEL 2-3062

宇治
純正宇治茶

舞妓の茶

田辺町普賢寺
TEL 20256(代)

町政カレンダー


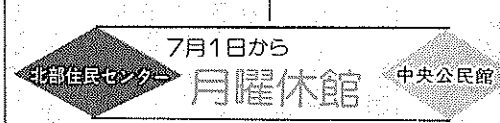
「あさがお展」作品募集

中央公民館と町文化協会
はあさがお展を開催しま
す。8月4日(日)午前9
時から午後3時まで中央公

民館で。出品希望の方は前
日にご持参いただくか、事
前に中央公民館(☎2-25
52)までご連絡ください。

JULY 7

Sun. 日 | **Mon. 月** | **Tue. 火** | **Wed. 水** | **Thu. 木** | **Fri. 金** | **Sat. 土**

表の見方 保セ=保健センター (☎3-2662) 中公=田辺中央公民館 北セ=北部住民センター 福セ=福祉センター 中体=田辺中央体育館	① 成相(保セ9:00~11:00) =ビデオ「スポーツ中の心臓発作」上映 三種混合(保セ13:30~14:30) 文化協会支部懇談会(各地区公民館)	② 茶道教室(北セ9:30~12:30) 乳幼児学級(中公9:30~11:30) 茶道教室(中公13:00~16:00) 日本脳炎(田辺・桃園小13:30~14:30)	③ 書道教室(中公9:30~11:30) 日本脳炎(薪・普賢寺小13:30~14:30) 消費生活相談窓口(役場2階民生課相談室13:30~16:00)	④ 乳幼児相談(保セ9:00~11:00) 陶芸教室(北セ9:30~16:00) 日本脳炎(田辺東・三山木小13:30~14:30)	⑤ 家庭教育学級(北セ10:00~12:30) 日本脳炎(松井ヶ丘・草内小13:30~14:30) 心相(福セ13:30~16:00)	⑥ 中央図書館オープン(13:00~) 水泳指導者研修会(松井ヶ丘・大住・普賢寺・田辺東小13:30~15:30)
⑦ 休日応急診療所開設(受付8:30~14:30) 町民歌謡発表会(中公9:00~) ニューメディア教室(中公10:00~12:00) 水泳指導者研修会(田辺・草内小9:30~11:30 薪小13:30~15:30)	⑧ 成相(保セ9:00~11:00) 	⑨ ふるさとを学ぶ講座・花と緑の教室(中公10:00~12:00) 3か月児健診(保セ13:00~14:00) 結相(福セ13:30~16:00)	⑩ 書道教室(中公9:30~11:30) 料理教室(中公10:00~14:00) 女性セミナー(中公13:30~15:30)	⑪ 高齢者人材養成講座(中公10:00~12:00)  7月1日から 北部住民センター 月曜休館 中央公民館	⑫ 高船老人大学(高船公民館13:30~15:30)	⑬ 南部セミナー(三山木小13:30~16:00) 郷土史講座(北セ14:00~16:00)
⑭ 休日応急診療所開設(受付8:30~14:30) ニューメディア教室(中公10:00~12:00) 詩吟詩舞発表会(中公12:00~)	⑮ 成相(保セ9:00~11:00) 母親教室<前期>(9:30~12:00) 三種混合(保セ13:30~14:30) 心相(福セ13:30~16:00)	⑯ 乳幼児学級(中公9:30~11:30) 茶道教室(北セ9:30~12:30) 婦人学級(北セ10:00~12:30) 1歳6か月児健診(保セ13:00~14:00) 茶道教室(中公13:00~16:00)	⑰ 書道教室(中公9:30~11:30) 大住老人大学(北セ10:00~12:00) 消費生活相談窓口(役場2階民生課相談室13:30~16:00) 女性セミナー(中公13:30~15:30)	⑱ 高齢者スポーツのつどい(中体10:00~12:00) 年金相談(福セ13:00~16:00) 3歳3か月児健診(田辺保健所13:00~14:00) 老相(常磐苑13:30~15:00)	⑲ 花と緑の教室(中公10:00~12:00) 家庭教育学級(北セ10:00~12:30)	⑳ ニューメディア教室(NTT高度情報文化センター見学10:00~12:00) とうちくセミナー(北セ14:00~16:00) 名画鑑賞会「瀬戸内少年野球団」(中公19:30~)
㉑ 休日応急診療所開設(受付8:30~14:30) 総体バレーボールの部(中体9:00~) 歯のひろば(町コミュニティホール10:00~) 中央図書館開館記念講演会(同図書館13:30~)	㉒ 成相(保セ9:00~11:00) 心相(草内公民館13:30~16:00)	㉓ ジュニアチャレンジ教室(中公9:00~12:00) 3か月児健診(保セ13:00~14:00) 版画教室(北セ13:30~16:30) 結相(福セ13:30~16:00)	㉔ ジュニアチャレンジ教室(中公9:00~12:00) 書道教室(中公9:30~11:30) 女性セミナー(中公13:30~15:30)	㉕ 料理教室(北セ10:00~13:00) 心相(福セ13:30~16:00) 子ども文庫まつり(中央図書館13:30~)	㉖ 9か月児発達相談(保セ9:30~11:00, 13:00~14:30) トレーニングルーム使用講習会(中体15:00~17:00, 19:00~21:00)	役場閉庁 7/13 7/27 第2・4土曜日

受講者を募集

田辺中央公民館では、英語会話教室と中国語教室の受講者を募集します。

日程 Ⅰ 英会話教室 Ⅴ 十月一日から十一月三日までの毎週火曜日、全十回
Ⅱ 中国語教室 Ⅴ 九月二十日から十一月二十九日までの毎週金曜日、ただし十一月一日を除く全十回

申込方法 Ⅰ ハガキに希望教室名(どちらか一方)、住所、氏名(ふりがな)、年齢、電話番号を記入し、七月二十三日(火)に(当日の消印有効)までに申込む
申込・問合せ先 Ⅰ 田辺中央公民館(☎610-103)
Ⅱ 田辺町田辺丸山24、☎212552

田辺町民合唱祭
9月22日に開催
町内アマチュア合唱サークル、音楽サークル(軽音楽ほか)が、日ごろの活動の発表と交流の場として開催します。
日時 九月二十二日(日) 午後二時から
場所 Ⅰ 中央公民館大ホール
Ⅱ 出演希望サークルは町教育委員会社会教育課内 文化協会事務局(☎2-9550)まで申込して下さい。
締め切り 七月二十六日(金) 午後二時
は、畑中(大住少年少女合唱団) (☎2-6063)まで。

名画鑑賞会
田辺中央公民館と町文化協会では、夏夏のとときを親子で楽しんでいただく
うと第八回
名画鑑賞会
を七月二十日(土)午後七時三十分から同公民館大ホールで開催します。
映画は「瀬戸内少年野球団」(夏 越してください。
入場は無料。みなさんお気軽にお越しください。

木工・音楽教室開催

木工教室
日時 七月三十一日(水) 午前十時~午後四時
対象 Ⅰ 小学四年生から中学生とその親、二十五組
費用 Ⅱ 五百円(材料費)
申込方法 Ⅰ ハガキに住所、親と子の氏名・子の学年・電話番号を記入し、七月十七日(水)に(当日の消印有効)までに申込む

音楽教室
日程 Ⅰ 九月十三日~十一月十五日の毎週金曜日、全十回、午後七時三十分~九時
対象 Ⅰ 町民、三十人
受講料 Ⅱ 無料
申込方法 Ⅰ ハガキに住所、氏名・電話番号を記入し、七月三十一日(水)に(当日の消印有効)までに

小・中学生の参加を募集
北部住民センターでは、親子で協力して本たて、フラワーポット、いす、ティッシュボックスなどを作り、間伐材の利用について理解を深めます。
申込 Ⅰ 開催場所、申込・問合せ先 Ⅰ 北部住民センター(田辺町大住内山1-1、☎317955)

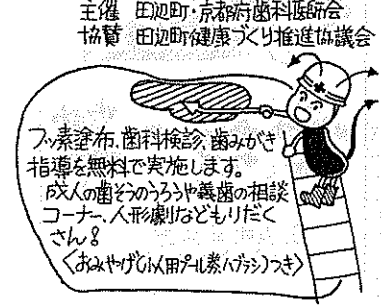
消費者生活相談日

日時 第1・第3水曜日 午後1:30~4:00
場所 田辺町役場2F 民生課相談室
相談員 京都府消費者生活コンサルタント

田辺歌謡発表会

田辺歌謡発表会
詩吟詩舞発表会
町文化協会は、第一回ふるさと田辺歌謡発表会と第六回詩吟詩舞発表会を開催します。
日時 Ⅰ ふるさと田辺歌謡発表会 七月七日(日)
Ⅱ 詩吟詩舞発表会 七月十四日(日)
午前九時から(詩吟詩舞発表会) 七月十四日(日) 正午から いずれも中央公民館大ホールにて開催します。多くの方がたのご観賞をお願いいたします。
絵画展出品募集
今年 Ⅰ 11月開催
町文化協会と中央公民館では、例年二月に行われていた町絵画展を、今年 Ⅰ 十一月に行ないます。
開催期日 Ⅰ 平成三年十一月二十二日(金) から二十四日(日)
会場 Ⅰ 町コミュニティホール(庁舎前)
作品規格 Ⅰ 洋画、日本画(水墨画、墨彩画含)で規格は自由で額装・表装が必要(ちぎり絵は除く)
出品資格 Ⅰ 町内在住・通勤・通学している人(中学生以下は除く)
出品点数 Ⅰ 一人につき二点以内
出品受付 Ⅰ 十一月十二日(火) から十一月十七日(日)まで、中央公民館で。くわしくは、中央公民館(☎212552)へ。

日時: 7月21日(日) 10:00~15:00
場所: 田辺町コミュニティホール
主催: 田辺町・京都府歯科医師会
協賛: 田辺町健康づくり推進協議会



歯のひろば
歯みがき
歯の健康を
お守りします。
歯の健康を
お守りします。
歯の健康を
お守りします。