

各種助成金等のお問合せは、最寄りのハローワーク（職業安定所）または（勤労都府心身障害者雇用促進協会）（075（451）7366）へお気軽にどうぞ。

今年はずでに32件も発生

秒読み段階になった国勢調査、一軒一軒に調査員が  
おうかがいします。ご協力を。(大住地域で)

十月一日は、全国一斉に十五回目の国勢調査が行われます。同調査は福祉や雇

十月一日は、全国一斉に十五回目の国勢調査が行われます。同調査は福祉や雇用、住宅対策など、これからの行政を進めていく基礎資料となります。同調査は、日本国内に住むすべての人が対象となります。九月下旬から調査員が、各世帯ごとに調査票を訪問配布しますので、みなさんのご協力をお願いします。

記入は必ず黒鉛筆で

す。同調査は赤ちゃんからお年寄りまで日本に住んでいるすべての人が対象となります。

この場合、同調査票は、密封されたまま町へ提出されます。

九月下旬から調査員が一戸一戸、世帯ごとに調査票を配布にうかがいます。調査は二十二項目。漏れなく正確にご記入ください。

さらに、個人の秘密は固く守られますので、安心してありのままをお答えください。調査する人が調査結

方式で、集計は「光学式マ  
ーキング読取装置」という機械  
にかけておこなわれます。  
このため、調査票の取扱い  
や記入は、次の点にご注意  
ください。

△調査票の取扱いについて  
①汚したり、折ったり、

国勢調査って何ですか？

何のためにするので  
か？

國勢調査は、日本に住んでゐるすべての人を対象とする国の最も基本的な統計調査で、国内の人口の実態を明らかにするために、五年ごとに行われます。

何のためにするので  
すか？

国勢調査によって得た統計は、これからの日本の政治や経済の方向を決めるための基礎となります。だから皆さんひとりひとりが調査票にありのままを正確に記入していただくことが必要なのです。

調査項目はなぜ必要なのですか？

雇用・社会教育などの対策に利用されます。

「家計の収入の種類」

福祉センターで

無料法律相談

17日午後1時から  
 (財)法律扶助協会京都支部  
 は、「巡回無料法律相談」  
 を本町でも開きます。  
 日時：11月17日(月)

午後一時から三時まで  
場所Ⅱ町立福祉センター  
交通事故や土地家屋および家庭問題などでお悩みの方はぜひご相談ください。  
なお、相談には、専門の弁護士があたり、相談内容など、秘密は厳守されます。

のでご安心ください。  
同協会は、経済的理由から裁判費用の負担ができない人のために、法律相談を行ったり、助言指導、裁判費用の立替えを行うなど高度な公共性を持つ大切な事業を行っている団体です。

町の木      南京はぜ  
町の花      ひらどつつじ



熱闘

全国から集まった豆戦士たちは8月5日から3日間、素晴らしい熱戦とさわやかな交流をくりひろげてくれました



第三回全国小学生ハンドボール大会が、八月五日から三日間、田辺中央体育館などを会場に開かれ、全国から約八百人の児童が参加し、熱戦を展開しました。男子は宮城小(沖縄県)が、女子は網津小(熊本県)チームがそれぞれ優勝しました。なお、女子の部で田辺東小チームが準優勝しました。今回は、韓国チームも参加。互いの交流をはかりました。

ソウル華陽国民学校  
キム ドヒくん  
田辺町のハンドを愛する友達と交流できてうれし。

沖縄(宮城小学校)  
山田 浩司くん  
優勝できて本当によかった。うれし。

熊本(網津小学校)  
岩村 直美さん  
みんなの力がひとつになって優勝できた。

富山(鍾スポート)  
林原 弘芳くん  
背が大きいから上手に愛知チームは苦手だった。

広島(甲由ハンド)  
前田 直樹くん  
一試合ぐらいいは勝てた。

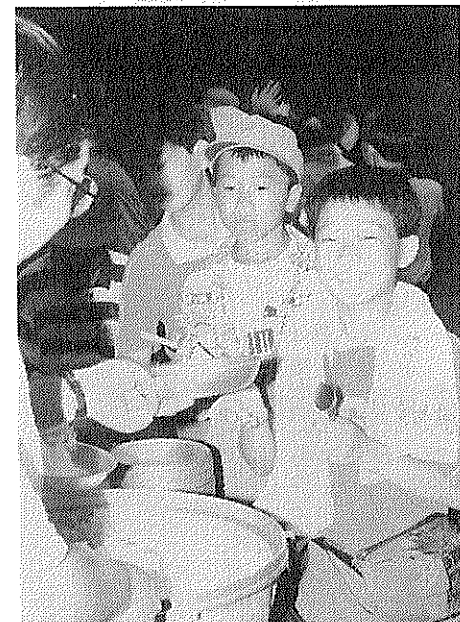
京都(田辺東小学校)  
坂井 涼子さん  
決勝戦で負けたことはよくやしかった。

北海道(北星ハンド)  
田村 誠くん  
函館にいたときは、中学生や高校生と試合をして全国大会をめざしていた。

京都(田辺町選抜)  
西川 憲治くん  
全国にはとても上手な人がいるのに驚いた。

広がった「交流の輪」

観客の入場が、いよいよ盛況になった



日韓親善  
アンニョンハシムニカ(こんにちは)  
韓国チームは、野外センターでのキャンプファイヤーを通じて互いの交流を深めました



民泊  
韓国チーム14人は町内の4家庭にホームステイ。楽しい家族とのひとときをすごしました



▲初出場  
初出場の北海道と広島チーム。猛暑にも負けず健闘してくれました

田辺東小(女子)が準優勝

全国小学生ハンドボール大会で活躍した豆戦士たちに聞きました

田辺町ふるさと会  
朝の里  
夕方  
電話(0746)210028番

記念品・内祝・引出物・粗供養  
ギフトショップ  
ホリタカ  
よい品をより安く親切に  
シャディ 特約代理店  
田辺町松井  
2-3518(代)

測量・設計・登記  
区画整理・開発申請  
牧草コンサルタンツ  
田辺町東・法務局前  
2-4611(代)

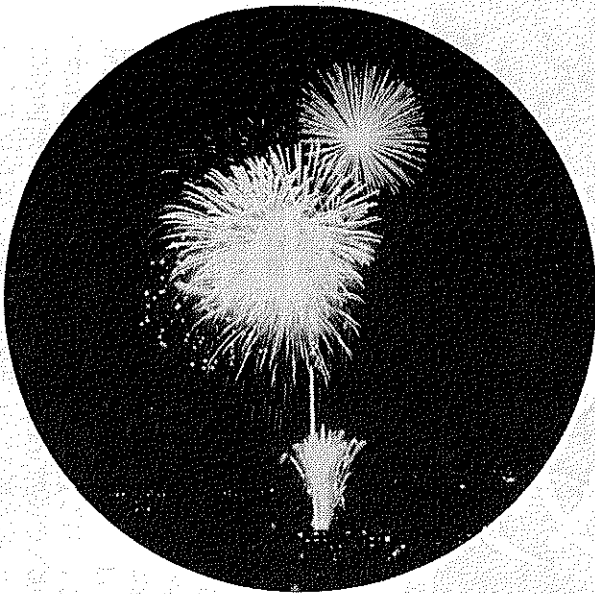
小西秀芳堂  
額装  
軸物表装  
ふすま  
大正元年創業  
田辺町本町  
TEL②-0159

専門店  
インテリア  
国鉄大住駅西 33099  
内装仕上業 京都府知事許可(般-2第16573)



# 情緒なつぷり―真夏の祭典

ふるさとの夜空にひらく真夏の祭典―。第二十一回田辺町夕涼みのつどいが八月十六日、田辺高校西側の馬坂川畔で開かれ、浴衣姿のカップルや子ども連れなど約三万人が、夜空を彩る打ち上げ花火や夜店市で情緒たっぷりに納涼ムードを味わいました。また、今年は町少年吹奏楽団によるオープニングパレードや大住中学校OB吹奏楽団の黄昏コンサートもあわせて開催。つどいを一層盛りあげました。同つどいは住民の憩いとふれあいの場として親まれ、今では「田辺の夏の風物詩」となっています。



夜店 ヨーヨーや金魚すくいなど、夜店は爆発的人気。約100店が軒を連ね、催しの風物詩にもなっている。

▼コンサート 大住中OBによる黄昏コンサートはつどいを一層盛り上げてくれました



キャッチ

夕涼みのつどい

## トリムのつどい予選会 申し込み18日まで

第十回京都府民トリムの(日)に府立山城総合運動公園他で行われます。そのつどいが、十月二十八日

で本町でも、同つどいの出場予選会を兼ねたニュースポーツ講習会を開きます。なお、会場は田辺中央体

育館と田辺公園グラウンドで、九時、四十歳以上の人、インディアカ九月二十

日(木)午後七時、九時、九時三十分、十一時三十分、十八歳以上の

人、ターゲットバードゴルフ、十三日(日)午後一時三十分、三時三十分、十八歳以上の

人、ラジボール卓球九月二十七日(木)午後七時、九時、五十歳以上の男性、四十歳以上の女性

バウンドテニス九月二十七日(木)午後七時、九時、十八歳以上の人、申込み・問合せ先は町教育委員会社会教育課(021150)へ

しめきり九月十八日

平成二年度の町職員採用試験を行います。今回実施するのは、事務、技術、保母の三職種で採用予定人員は、いずれも若干名です。

【職種と資格】  
▽競争試験の方法により実施するもの  
事務職員 昭和四十二年四月二日から昭和四十八年四月一日までに生まれた人(短大含む)の土木

工学科系を卒業したもの(九月三十日(日)、午前九時、進路指導協会の

【試験日時】平成二年四月二日から昭和四十八年四月一日までに生まれた人(短大含む)の土木工学科系を卒業したもの(九月三十日(日)、午前九時、進路指導協会の

【試験日時】平成二年四月二日から昭和四十八年四月一日までに生まれた人(短大含む)の土木工学科系を卒業したもの(九月三十日(日)、午前九時、進路指導協会の

【試験日時】平成二年四月二日から昭和四十八年四月一日までに生まれた人(短大含む)の土木工学科系を卒業したもの(九月三十日(日)、午前九時、進路指導協会の

【試験日時】平成二年四月二日から昭和四十八年四月一日までに生まれた人(短大含む)の土木工学科系を卒業したもの(九月三十日(日)、午前九時、進路指導協会の

【試験日時】平成二年四月二日から昭和四十八年四月一日までに生まれた人(短大含む)の土木工学科系を卒業したもの(九月三十日(日)、午前九時、進路指導協会の

【試験日時】平成二年四月二日から昭和四十八年四月一日までに生まれた人(短大含む)の土木工学科系を卒業したもの(九月三十日(日)、午前九時、進路指導協会の

【試験日時】平成二年四月二日から昭和四十八年四月一日までに生まれた人(短大含む)の土木工学科系を卒業したもの(九月三十日(日)、午前九時、進路指導協会の

【試験日時】平成二年四月二日から昭和四十八年四月一日までに生まれた人(短大含む)の土木工学科系を卒業したもの(九月三十日(日)、午前九時、進路指導協会の

## 町職員

## 9月30日に採用試験

## 事務、技術、保母の3職種

平成二年度の町職員採用試験を行います。今回実施するのは、事務、技術、保母の三職種で採用予定人員は、いずれも若干名です。

【職種と資格】  
▽競争試験の方法により実施するもの  
事務職員 昭和四十二年四月二日から昭和四十八年四月一日までに生まれた人(短大含む)の土木

【試験日時】平成二年四月二日から昭和四十八年四月一日までに生まれた人(短大含む)の土木工学科系を卒業したもの(九月三十日(日)、午前九時、進路指導協会の

【試験日時】平成二年四月二日から昭和四十八年四月一日までに生まれた人(短大含む)の土木工学科系を卒業したもの(九月三十日(日)、午前九時、進路指導協会の

【試験日時】平成二年四月二日から昭和四十八年四月一日までに生まれた人(短大含む)の土木工学科系を卒業したもの(九月三十日(日)、午前九時、進路指導協会の

【試験日時】平成二年四月二日から昭和四十八年四月一日までに生まれた人(短大含む)の土木工学科系を卒業したもの(九月三十日(日)、午前九時、進路指導協会の

【試験日時】平成二年四月二日から昭和四十八年四月一日までに生まれた人(短大含む)の土木工学科系を卒業したもの(九月三十日(日)、午前九時、進路指導協会の

【試験日時】平成二年四月二日から昭和四十八年四月一日までに生まれた人(短大含む)の土木工学科系を卒業したもの(九月三十日(日)、午前九時、進路指導協会の

【試験日時】平成二年四月二日から昭和四十八年四月一日までに生まれた人(短大含む)の土木工学科系を卒業したもの(九月三十日(日)、午前九時、進路指導協会の

【試験日時】平成二年四月二日から昭和四十八年四月一日までに生まれた人(短大含む)の土木工学科系を卒業したもの(九月三十日(日)、午前九時、進路指導協会の

## 幸せに生きる



## 明日へ 人権を考える

人間の働く尊さ

人間尊重の精神を子どもたちに育てるには、働く人の姿を具体的に知り、子どもたちの生活と結びつけ、人間の生きる尊厳を、子どもたちに伝えることが必要です。子どもたちが、働く人の姿を知り、人間の生きる尊厳を、子どもたちに伝えることが必要です。

子どもたちが、働く人の姿を知り、人間の生きる尊厳を、子どもたちに伝えることが必要です。子どもたちが、働く人の姿を知り、人間の生きる尊厳を、子どもたちに伝えることが必要です。

子どもたちが、働く人の姿を知り、人間の生きる尊厳を、子どもたちに伝えることが必要です。子どもたちが、働く人の姿を知り、人間の生きる尊厳を、子どもたちに伝えることが必要です。

## 生活の中から学ぶ

## 人権と労働の尊さ

人間尊重の精神を子どもたちに育てるには、働く人の姿を具体的に知り、子どもたちの生活と結びつけ、人間の生きる尊厳を、子どもたちに伝えることが必要です。子どもたちが、働く人の姿を知り、人間の生きる尊厳を、子どもたちに伝えることが必要です。

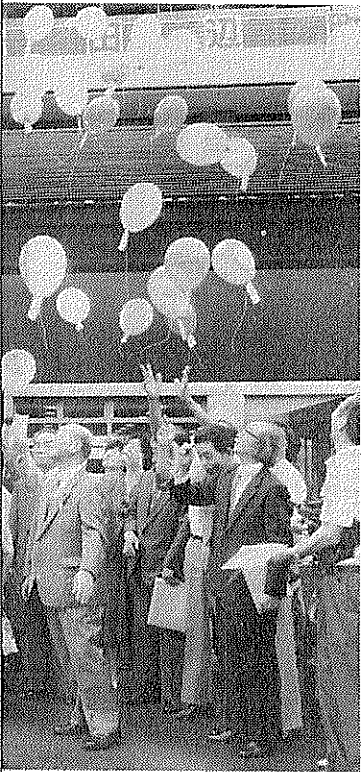
子どもたちが、働く人の姿を知り、人間の生きる尊厳を、子どもたちに伝えることが必要です。子どもたちが、働く人の姿を知り、人間の生きる尊厳を、子どもたちに伝えることが必要です。

子どもたちが、働く人の姿を知り、人間の生きる尊厳を、子どもたちに伝えることが必要です。子どもたちが、働く人の姿を知り、人間の生きる尊厳を、子どもたちに伝えることが必要です。

子どもたちが、働く人の姿を知り、人間の生きる尊厳を、子どもたちに伝えることが必要です。子どもたちが、働く人の姿を知り、人間の生きる尊厳を、子どもたちに伝えることが必要です。

子どもたちが、働く人の姿を知り、人間の生きる尊厳を、子どもたちに伝えることが必要です。子どもたちが、働く人の姿を知り、人間の生きる尊厳を、子どもたちに伝えることが必要です。





月9日、田辺町役場玄関前で)

# 願いを込め「平和のつどい」

## 千人針や軍服など資料を展示

### 平和展

今回の「平和展」は、住民と共

に考え、実践しようとする各団体の代表者で組織する「平和都市推進協議会」が設置し、取り組みまし

ばれました。特に平和展では、住民の爆投下の悲惨な状況を数々のパネルや絵画、沖縄の戦争遺品など被災資料は訪れた人々の目をくづづけに、改めて戦争の持つ恐ろしさと悲しさを訴えています。

健康を考える  
殺菌牛乳・低脂  
ム・スポーツ  
角氷・各種自販機  
ことなら  
る信用店を  
と繁栄を贈る  
たがわ  
山崎1の3  
0055  
4724

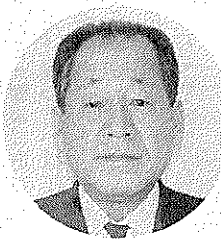
一休寺霊苑指定  
甘南備寺霊苑指定

石碑・庭園石・石垣  
建築石材加工

石幸江守石材店

田辺町南里2  
☎ 2-0450

町長  
原田喜代次



広島、長崎に原子爆弾が投下されて、四十五年

### 平和実現へ決意表明

今後とも事業を充実、拡大

民を代表して表明いたします。そして、この平和への願いを込めた事業を、今後とも充実、拡大させ、さつといたします。

目を迎えました。私たちは「世界恒久平和の実現」に向けて反核・平和運動を担い、二十一世紀を核兵器と軍事ブロックで進めていくことを、住

### 一般から46点応募

小学生42点、中学生40点

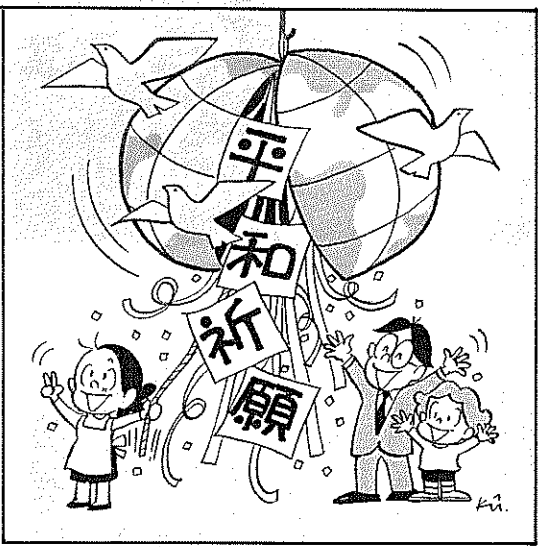
### 書道展

平和をテーマにした、点、中学生四十点の応募が書道作品を一般、小学生ありました。入選者は次の美和(田辺小六)▽竹林

【小学生の部】▽福島 慎一郎(三山小六)▽駒村涼子(松井ケ丘小六)▽堀口真司(新小六)▽中川貴美子(桃園小六)▽出島美和(草内小五)▽塩田美由紀(普賢寺小五)▽村田知里(田辺小五)

【中学生の部】▽久保 田美規(大住中三年)▽中村恭子(大住中二年)▽高田純子(大住中二年)▽橋本英幸(培良中二年)▽小林彩夕里(培良中一年)▽藤上麻衣子(田辺中一年)▽松本志穂(田辺中一年)

【一般の部】▽真砂香(大住中ノ谷)▽真砂仁(大住中ノ谷)▽藤本さく(東西神屋)▽福島クミエ(大住ケ丘三丁目)▽前野朝子(河原御影)▽岩本益子(大住坂口)▽古川ツ



## 平成2年度 田辺町平和のつどい

記念式典・平和祈念講演

テーマ「広島・長崎の原爆 人類の恒久平和へ向かって」講師・小野忠照 氏



## 世界の恒久平和を祈る

世界初の被爆国として「恐ろしい核兵器をなくし、みんなの手で世界平和を築こう」と、八月九日から十五日まで町コミュニティホールで「平和のつどい・平和展」が開かれました。期間中、平和記念式典や平和祈念講演のほか、平和に関する資料展、書道展、図書展を開催。恒久的な世界平和を訴えました。

## 小野山口大学が祈念講演

### 書道展入選者25人表彰

記念式典 出席者全員が黙とう。原田町長が「この平和への願いを込めた事業を、今後とも充実させ、新しい世界平和の基礎を築きあげること



釈迦堂

宮寺とは神仏混交の神社のことです。今の神社は天神宮社と若宮八幡宮が合併されたもので、天神宮社の境内に真言宗無本寺光通寺と呼ぶ宮寺に釈迦堂があり、また、近くの山に観音堂がありました。釈迦堂には、釈迦如来や薬師如来・不動明王がまつられ、僧侶が釈迦堂や天神宮社・八幡宮の祭礼を行っていました。明和元年(1764)9月「八幡宮 屋根 葺替えの式 覚帳」には光通寺と10人の宮衆が下遷宮・上遷宮の式礼を勤めたとあります。明治の廃仏棄釈によりこれらの寺は廃され、仏像の一部が西光寺に移され、今日に至っています。

健康を考える  
殺菌牛乳・低脂  
ム・スポーツ  
角氷・各種自販機  
ことなら  
る信用店を  
と繁栄を贈る  
たがわ  
山崎1の3  
0055  
4724

一休寺霊苑指定  
甘南備寺霊苑指定

石碑・庭園石・石垣  
建築石材加工

石幸江守石材店

田辺町南里2  
☎ 2-0450

フジカラー  
純正カラープリント

1時間仕上

田辺富士写真店

近鉄新田辺駅東住宅地北東角  
TEL 2-3062

宇治  
純正宇治茶

餅の茶

田辺町普賢寺  
TEL 20256(代)

伸びゆく明日への  
経営パートナー

株式会社 タケダビジネスセンター  
田村公認会計士事務所

田辺町東 タケダビジネスセンタービル  
(法務局前) ☎ 2-5656(代)

青色申告・記帳代行・決算から法人税・所得税・相続税の申告・税務経営相談まで。

写真専門店  
カメラのトモミ屋

カメラ・DPE・写真撮影  
スピード写真・材料一式

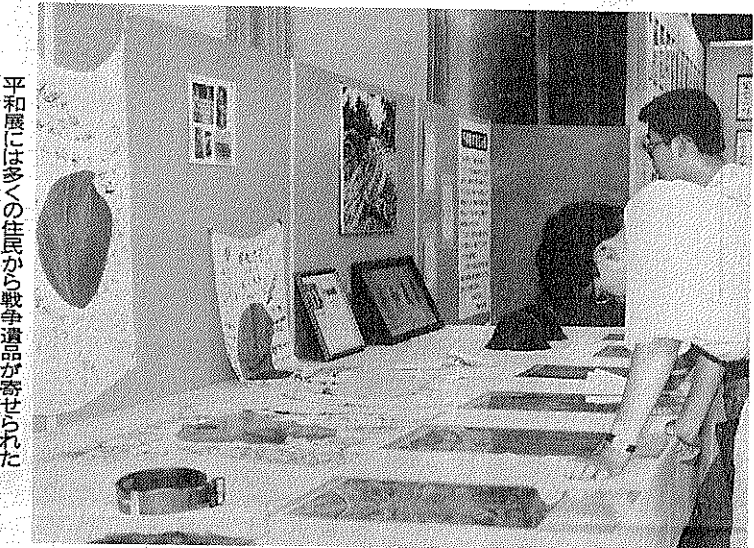
新京都信販  
クレジット扱い

近鉄新田辺駅東  
TEL 2-5548

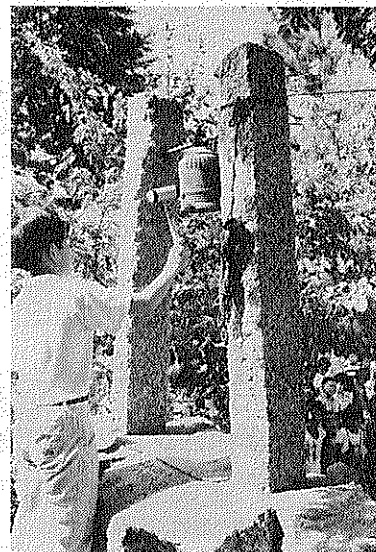




恒久平和の願いを風船にたくし、大空へ飛ばす式典の出席者たち(8)



平和展には多くの住民から戦争遺品が寄せられた



## 平和の塔へ千羽鶴

井辻三治(天王)、守岡寛(ヤシ(東古森))▽高井美代(田辺)、辻村喜男(山城町子(田辺無木))▽多田清江(敬称略)北村武弘(健)田村三郎(木津町殿城)

長崎に原爆が投下された「平和のつどい」が開か  
八月九日、草内小学校でも、平和への誓いを新たに

しました。  
児童一人ひとりが平和への祈りを込めて折った千羽鶴を校門前にある平和の塔に捧げ、鐘を打ち鳴らししました。そのあと体育館で戦争や平和についての話を先生から聞きました。  
この催しは、塔がつくられた昭和四十三年からつづく恒例の行事で、戦争の悲劇を繰り返してはならないと、戦争を知らない子どもたちに平和を希求することの大切さを伝えようといわれているのです。

## 核兵器廃絶を強く訴え

広島市長 荒木 武

本日ここに、「平成二年度田辺町平和のつどい」が開催されるにあたり、広島市の市民を代表して、一言ご挨拶申し上げます。  
ヒロシマは被爆以来、この地球上で再びこの悲劇を繰り返さないため、被爆の実相を国の内外に知らせ、一貫して核兵器の廃絶と世界恒久平和の実現を願う「ヒロシマの心」を訴え続けてまいりました。

六月の米ソ首脳会議において、一九八七年の「INF全廃条約調印」に続き、戦略核兵器削減交渉の基、本合意をはじめ、広範な脳会議で削減の合意を見ます。  
しかしながら、この首脳会議で削減の合意を見ます。  
分野で調印、合意がなされたことは、歴史的に意義深く高く評価するともに、これらもいかに皆核兵器廃絶を求める国際世論を真摯に受けとめ、

た戦略核兵器は、全体の今後とも手をゆるめることとなく、あらゆる機会を通じて粘り強く、核兵器を「平和のつどい」が開催されますこと

は、誠に意義深いものがあり、田辺町民の皆様に対しまして、本年も核兵器廃絶と世界恒久平和の願いが大きな波紋となってひろがり、平和のうねりに発展することを期待いたしますと、田辺町の皆様のご健勝、今後ますますのご発展を心から祈念いたしまして、ご挨拶いたします。

## メッセージ

動の一つとして誠に意義深く、ここに心より敬意を表する次第であります。皆様方の熱意と努力が、世界平和の実現に大きく貢献することを願って止みません。  
終わりに際し、田辺町の今後のますますのご発展と、この「平和のつどい」開催にご尽力された関係者の皆様方のご健勝を心からお祈り申し上げます。

## 長崎を最後の被爆地に

長崎市長 本島 等

このたび田辺町において「平成二年度田辺町平和のつどい・平和展」が開催されるに当たり、原爆被爆都市の市民を代表してメッセージをお送りできますことを大変光栄に思います。

四十五年前、長崎は、たった一発の原子爆弾によって廃墟と化し、当時の人口の三分の二余りの市民が死傷いたしました。また、かろうじて生き残った人の中には、現在でも放射能の後遺症で

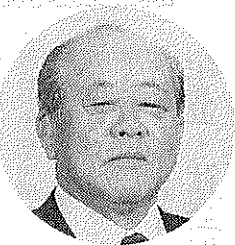
努力してまいりました。本年、米ソ間で戦略兵器削減交渉が基本的な都市が壊滅するだけに、かなければならないと思

の核兵器が貯蔵、配備共々生きる一員としての自覚をもち、核兵器廃絶と世界恒久平和維持のために断続的努力をすること、平和の草の根運

「平和展」を開催されますことは、平和の草の根運

## 戦争の不条理と残酷さを体験

沖縄県知事 西銘 順治



私達沖縄県民は、この体験を通して知り得た戦争の惨禍が再び繰り返されることのないよう、世界の恒久平和のため、一層の努力を尽くさなければならぬと、決意を新たにしております。

を求め、世界の恒久平和に向けて積極的に町民をあげて取り組まれていることに、敬意を表するものであります。御承知のとおり、沖縄県は、過る大戦において、国内で唯一の地上戦が行われ、史上まれにみる激戦が展開されたので

### ゆっくり走ろう田辺町

#### 集中車検システム

ガソリン・灯油・軽油・事故車急援  
車検・鋳金・塗装

おクルマのご相談はぜひ当社に  
各種クレジット取扱い店  
東京海上損害保険代理店

田辺町多々羅 2-0201(代)

株式会社 田辺自動車

企業の繁栄は事業主と会計人との深いコミュニケーションから

利益先取り商いを求める方はしっかりしたスケンケアが完成されている。

スピーディな相談は  
節税に連動

法人税・所得税・譲渡所得  
相続税・行政書士業

TEL 2-0251

岡井宇一 税理士事務所  
税理士 岡井宇一

実認 ゴム 表  
印 印 印 札

### 竹村印判店

J R 田辺駅西行200m

2 14 2 7

Happy Bridal

ご婚約・ご予約中!  
お2人の愛の門出に  
厳肅な学式と華麗な披露宴

お問い合わせ・ご予約は

京都 週末センター  
田辺町多々羅 TEL(07746) 2-3500

### 田辺金融会

京都銀行田辺支店  
京都銀行大住支店  
京都信用金庫田辺支店  
京都信用金庫三山木支店  
京都共栄銀行田辺支店  
南都銀行田辺支店  
南都銀行三山木支店  
南都信用金庫田辺支店  
南都信用金庫大住支店  
南都信用金庫三山木支店  
京都中央信用金庫田辺支店  
伏見信用金庫田辺支店

### 21世紀へ

雪印牛乳・低脂肪乳・生クリーム・リンク・日冷の

ミルクの  
地域が求め健康  
株式会社

田辺町三山  
TEL(2  
FAX(3





普通のランニングが、地面を叩いて身体を前方へ進めるのに対し、このマシンはベルトが一定の速度で後方へ動く上で、走りながら、その場でランニングをしている状態になります。普通のランニングとは少し雰囲気が変わり、ランニングの距離、時間、速度を管理

みなさんが持久力を高めるトレーニング方法として一番に思いつかれるのはランニングでしょう。今回、このコーナーで紹介する「ラボードS」は、ランニングを少し趣向を変えて行うトレーニングマシンです。

トレニングングル  
午後三時～五時と午後七時～九時の二回  
田辺中央体育館は、トレーニングルーム使用講習会  
対象は町内に在住・在勤・在学する十六歳以上の人

定員二回とも三十名  
受講料二千元  
受付日九月八日(土)午前九時から  
申込方法二回受講料と顔写真(縦三枚、横二・五枚)と印鑑をご持参のうえ、同体育館へ

田辺中央体育館は、町民のみならず、同体育館を開放し、スポーツに親しんでいただく日を設けています。  
日時九月十三日(木)午前十時から正午まで  
場所二回同体育館アリーナ  
参加費二百円(小学生以下は半額)

要約筆記奉仕員の養成講座を募集  
あなたも、難聴者や中途失聴者のコミュニケーションの一つとして使われている要約筆記をマスターして、聴覚障害者の福祉活動に参加してみませんか。  
講座日時平成二年十月七日(日)午前九時三十分～午後四時三十分  
会場二回同市立中央公民館(田辺町田辺丸山二二四番地)  
受講資格町内に在住または通勤する方で、福祉活動が可能な方  
定員五十名  
受講料無料(昼食希望者は五百円)

15日に身障者スポーツ大会  
「第十回田辺町心身障害者スポーツ大会」が、九都府警察音楽隊やカラオケ隊も参加します。一般の方々の応援もお待ちしています。  
同大会は、心身障害者がいます。

身体障害者の親と健康づくりをはかるスポーツ大会(中央体育館で)

ラボードS  
みなさんが持久力を高めるトレーニング方法として一番に思いつかれるのはランニングでしょう。今回、このコーナーで紹介する「ラボードS」は、ランニングを少し趣向を変えて行うトレーニングマシンです。

トレニングングル  
午後三時～五時と午後七時～九時の二回  
田辺中央体育館は、トレーニングルーム使用講習会  
対象は町内に在住・在勤・在学する十六歳以上の人

定員二回とも三十名  
受講料二千元  
受付日九月八日(土)午前九時から  
申込方法二回受講料と顔写真(縦三枚、横二・五枚)と印鑑をご持参のうえ、同体育館へ

田辺中央体育館は、町民のみならず、同体育館を開放し、スポーツに親しんでいただく日を設けています。  
日時九月十三日(木)午前十時から正午まで  
場所二回同体育館アリーナ  
参加費二百円(小学生以下は半額)

要約筆記奉仕員の養成講座を募集  
あなたも、難聴者や中途失聴者のコミュニケーションの一つとして使われている要約筆記をマスターして、聴覚障害者の福祉活動に参加してみませんか。  
講座日時平成二年十月七日(日)午前九時三十分～午後四時三十分  
会場二回同市立中央公民館(田辺町田辺丸山二二四番地)  
受講資格町内に在住または通勤する方で、福祉活動が可能な方  
定員五十名  
受講料無料(昼食希望者は五百円)

15日に身障者スポーツ大会  
「第十回田辺町心身障害者スポーツ大会」が、九都府警察音楽隊やカラオケ隊も参加します。一般の方々の応援もお待ちしています。  
同大会は、心身障害者がいます。

身体障害者の親と健康づくりをはかるスポーツ大会(中央体育館で)

身体障害者の親と健康づくりをはかるスポーツ大会(中央体育館で)

所得が少なく納めるのが困難な方は、申請により保険料が免除される場合があります。  
国民年金に関するお問い合わせは町福祉部国民年金課(電話三三二二)まで。

町福祉部国民年金課  
電話三三二二

町福祉部国民年金課  
電話三三二二

町福祉部国民年金課  
電話三三二二

町福祉部国民年金課  
電話三三二二

町福祉部国民年金課  
電話三三二二

町福祉部国民年金課  
電話三三二二

町福祉部国民年金課  
電話三三二二

納めて安心あなたの老後  
国民年金に加入しても、保険料を未納のままにしておくと各種の基礎年金(老齢、障害、遺族)が受けられなくなる場合があります。  
料は忘れず確実に納めましょう。

機能回復訓練や相談のご利用を  
病後(脳卒中など)や事故の後遺症などで、日常生活に不自由を感じている人やその家族を対象に、専門家による機能回復訓練、相談を行っています。

子宮がん検診  
町福祉部保健課では、「子宮がん検診」の申込みを受け付けています。  
対象は三十歳以上(昭和三十一年以前生)の女性  
実施期間平成二年十月から平成三年一月まで  
内容婦人科内診と細胞診  
場所原則として町内医療機関(太田医院・山中産婦人科医院)  
費用一部負担金八百円  
申込みハガキに「子宮がん検診希望」、希望する医療機関名、氏名、生年月日、連絡先(町福祉部保健課)

町福祉部保健課  
電話三三二二

町福祉部保健課  
電話三三二二

町福祉部保健課  
電話三三二二

町福祉部保健課  
電話三三二二

町福祉部保健課  
電話三三二二

生活  
9月11日から消費生活講座  
町と府田辺振興局商工課は「消費生活講座」を九月十一日から五回にわたり、町役場で開きます。定員は五十名で、受講料は無料。時間はいずれも十時から。申込み・問合せ先電話電話三三二二

町福祉部保健課  
電話三三二二

町福祉部保健課  
電話三三二二

町福祉部保健課  
電話三三二二

町福祉部保健課  
電話三三二二

町福祉部保健課  
電話三三二二

町福祉部保健課  
電話三三二二

町福祉部保健課  
電話三三二二

今村芳翠園  
田辺町田辺  
田辺二〇〇一八

火災、不法侵入も  
素早くキャッチ!  
「タイフンシステム」のお見積りは大和警備保障(株)まで  
電話07745-50916  
営業所: 綾部市・京都市・宇治市・田辺町・奈良市

御婚礼予約受付中  
CHUSHIN SAN SO  
中心山荘  
TEL 2-2248

予約承中  
すし大・小ご宴会  
仕出し  
新店  
電話(07746)3-1616

改増築110番  
あなたの住まい  
のご相談は  
田辺改増センター  
山本  
電話 3-5654



町政カレンダー

町職員(事務・技術・保母)を募集

受付は9月21日(金)まで SEPTEMBER

9

Sun. 日

Mon. 月

Tue. 火

Wed. 水

Thu. 木

Fri. 金

Sat. 土

はかりの定期検査忘れずに  
町経済部商工課では、計量法にもとづき計量器定期検査を行いますので、業務用(取引または証明)に使用するはかりは、必ずこの検査を受けてください。  
▽大住(九月二十日(木)午前十時三十分～正午、北部住民センター▽普賢寺)九月二十日(木)午後一時三十分～三時、町農協普賢寺支所▽三山木(九月二十一日(金)午前十時三十分～午後二時、町農協三山木支所▽草内(九月二十五日(火)午前十時三十分～午後二時、草内区公民館▽田辺(九月二十六日(水)午前十時三十分～午後三時、町役場)  
検査を受ける時に印鑑と手数料が必要です。くわしくは町経済部商工課(公3-1122)へ。  
新入園児を募集  
私立そよかぜと聖愛幼稚園(大住)と聖愛幼稚園(田辺)は、平成三年度の新入園児を募集します。  
受付は、十月一日(月)から募集要項および入園願書は九月中旬ごろから両園で配布します。  
くわしくは、そよかぜ幼稚園(公3-10950)および聖愛幼稚園(公3-5506)へお問合せください。

② 休日応急診療所開設(受付8:30～14:30)ニューメディア教室(田辺高校10:00～12:00)第2回町民邦楽発表会(中公12:00～)  
③ 成相(保セ9:00～11:00)三種混合(保セ13:30～14:30)＝生後24～48ヶ月の幼児対象  
④ 茶教(中公・北セ13:00～16:00)  
⑤ 町総合防災訓練(新田辺駅前9:30～)書教(中公9:30～11:30)心相(福セ13:30～16:00)古文書解読入門講座(北セ20:00～22:00)  
⑥ 乳幼児相談(保セ9:00～11:00)乳幼児学級(中公10:00～12:00)女性セミナー(中公13:00～16:00)  
表の見方  
書教＝書道教室 料教＝料理教室 茶教＝茶道教室 母教＝母親教室 心相＝心配ごと相談  
⑧ トレーニングルーム使用講習会受付(中体9:00～)親子の体力づくり教室(中体14:00～16:00)郷土史講座(北セ14:00～16:00)

⑨ 休日応急診療所開設(受付8:30～14:30)ニューメディア教室(田辺高校10:00～12:00)  
⑩ 成相(保セ9:00～11:00)麻しん(保セ13:30～14:30)＝生後12～36ヶ月の幼児対象  
⑪ 消費生活講座(役場10:00～12:00)3ヶ月児健診(保セ13:00～14:00)結相(福セ13:30～16:00)  
⑫ 書教(中公9:30～11:30)料教(中公10:00～14:00)古文書解読入門講座(北セ20:00～22:00)  
⑬ 第3回田辺町定例会(9月町議会)開会予定料教(北セ10:00～13:00)高齢者のスポーツに親しむ日(中体10:00～12:00)  
結相＝結婚相談 老相＝老人健康相談 成相＝成人健康相談 中公＝町立中央公民館 中体＝田辺中央体育館 北セ＝北部住民センター 保セ＝保健センター (公3-2662) 福セ＝福祉センター  
⑮ 敬老の日 休日応急診療所開設(受付8:30～14:30)第10回心身障害児者スポーツ大会(中体10:00～)

⑯ 休日応急診療所開設(受付8:30～14:30)ニューメディア教室(田辺高校10:00～12:00)青年スポーツ教室(田辺公園19:30～21:30)  
⑰ 成相(保セ9:00～11:00)母教(保セ9:30～12:00)無料法律相談(福セ13:00～15:00)心相(福セ13:30～16:00)三種混合(保セ13:30～14:30)＝生後24～48ヶ月の幼児対象  
⑱ 消費生活講座(役場10:00～12:00)茶教(中公・北セ13:00～16:00)1歳6ヶ月児健診(保セ13:00～14:00)＝平成元年2月生  
⑲ 書教(中公9:30～11:30)トレーニングルーム使用講習会(中体15:00～19:00)英会話教室(中公19:30～21:00)古文書解読入門講座(北セ20:00～22:00)  
⑳ 年金相談(福セ13:00～16:00)3歳3ヶ月児健診(田辺保健所13:00～14:00)老相(常磐苑13:30～15:00)心相(水取コミセン13:30～16:00)ニュースポーツ講習会(中体19:00～)  
㉑ 婦人学級(北セ9:30～12:30)離乳食実習(中公13:15～15:30)＝生後4～9ヶ月の乳児をもつ母親 中国語教室(中公19:30～21:00)  
㉒ 親子の体力づくり教室(中体14:00～16:00)とうちくセミナー(北セ14:00～16:00)

㉓ 秋分の日 休日応急診療所開設(受付8:30～14:30)スポーツ講習会(中体9:30～17:00)青年スポーツ教室(田辺公園19:30～21:30)  
㉔ 振替休日 休日応急診療所開設(受付8:30～14:30)  
㉕ 成相(保セ9:00～11:00)大住老人大学(北セ10:00～12:00)消費生活講座(役場10:00～12:00)3ヶ月児健診(保セ13:00～14:00)＝平成2年5月生 結相・心相(福セ13:30～16:00)  
㉖ 書教(中公9:30～11:30)英会話教室(中公19:30～21:00)  
㉗ 高齢者人材養成講座(中体10:00～12:00)ニュースポーツ講習会(中体19:00～21:00)  
㉘ 家庭教育学級(北セ9:30～14:30)9ヶ月児発達相談(保セ9:30～11:13)＝高船老人大学(中体13:30～15:30)中国語教室(中公19:30～21:00)婦人スポーツ教室(北セ20:00～)  
㉙ 消費生活講座(コミュニティホール10:00～16:00)版画教室(北セ13:30～16:30)親子の体力づくり教室(中体14:00～16:00)

㉚ 休日応急診療所開設(受付8:30～14:30)ニューメディア教室(中公10:00～12:00)青年スポーツ教室(田辺公園19:30～21:30)  
「なにをしてるかわかる?」  
ユネスコ・アジア文化センター  
ユネスコ企画編集  
松岡享子訳 朝日新聞社  
今年、国際識字年で、この絵本は、これを機会にユネスコ・アジア文化センターとユネスコが協力した、なぞなぞや迷路など、楽しめる本です。  
世界の各地に住む子どもたちの生活を紹介します。また、知識を得るような内容、また、なぞなぞや迷路などで楽しめる本です。  
ユネスコ事務局長のフェデリコ・マイヨールさんの願い「一億の子どものために、子どもたちにとって、読むことが好きになる、読むことが楽しくなる、読むことが得意になる、読むことが習慣になる、読むことが生き生きとできる本です。」  
ユネスコ事務局長のフェデリコ・マイヨールさんの願い「一億の子どものために、子どもたちにとって、読むことが好きになる、読むことが楽しくなる、読むことが得意になる、読むことが習慣になる、読むことが生き生きとできる本です。」  
ユネスコ事務局長のフェデリコ・マイヨールさんの願い「一億の子どものために、子どもたちにとって、読むことが好きになる、読むことが楽しくなる、読むことが得意になる、読むことが習慣になる、読むことが生き生きとできる本です。」

スポーツの秋到来  
青年・婦人の受講生募集  
町教育委員会は、町青年団・町婦人会と町社会体育協会の後援で、青年・婦人スポーツ教室を開きます。  
青年スポーツ教室  
日程：九月十六、二十三日、十月十四、二十一日の日曜日全五回で、午後七時三十分から九時三十分(木)  
婦人スポーツ教室  
日程：九月二十八日、十月五、十二、十九、二十六日の金曜日全五回で、午後八時から九時三十分まで、場所：北部住民センター内容：エアロビクス  
対象：町内に在住の青年・婦人、定員：四十名、参加費：無料、しめきり：九月二十五日午後五時、開設場所：JR京都駅二階団体待合室、申込み・問合せ先：いずれの教室も町教育委員会社会教育課(公2-1955、2-10232)へ  
たずね人相談所を開設  
京都府警察は、行方不明の人をさがす相談所を開設します。  
開設期間：平成二年九月一日(土)～七日(金)までの一週間、午前九時～午後五時、開設場所：JR京都駅二階団体待合室、申込み・問合せ先：いずれの教室も町教育委員会社会教育課(公2-1955、2-10232)へ

町税の納付は口座振替  
手続は各金融機関(郵便局含)の窓口へ  
(今月の町税等) 町府民税...第2期 町国民健康保険税...第3期 お早めに納付ください 町総務部収納課(公3-1122)  
産経新聞  
カラーでお得な  
朝刊・夕刊 朝刊のみ  
1ヶ月 1ヶ月  
2,780円 2,400円 (消費税込)  
サンケイスポーツ  
1ヶ月 2,470円 (消費税込)  
お申込は  
京都府警察 田辺町新小字小八 産経新聞新田辺専売所 TEL(07746)3-6747