

# 田辺町報

## 8月1日から3日間

### 全国小学生ハンドボール大会

第二回全国小学生ハンドボール大会（日本ハンドボール協会主催）が八月一日から三日間、田辺中央体育館と田辺公園多目的グラウンドで開催されます。

同大会は、ハンドボール競技を通じて少年少女相互の交流と友情を深めるとともに、体力の増強と健全で豊かな心の育成をはかるために開かれるものです。本町ではポスト団体の定着を

はかる一環として開かれる全国的な大会です。同大会には、北は北海道から南は沖縄までの小学生（四年生以上の男女）が、日ごろの練習の成果を遺憾なく発揮し、素晴らしい熱戦を展開してくれることでしょう。

### 田辺中央体育館

都八幡木津自転車道線から防賀川の水辺空間へのゲートとして、水辺空間の整備を図る▽出会うゾーン（国道三〇七号バイパス）近鉄京都線）▽川道三〇七号バイパスからくる広域からの来訪者と水辺空間との出会いの場所として、水辺空間の整備を図る▽ゲートゾーン（近鉄京都線）▽府道八幡木津線）▽水辺のある駅前広場として、水辺空間の整備を図る▽プロムナードゾーン（府道八幡木津線）▽一級河川起点）▽市街地から山間部への導入部として、国道三〇七号）▽府道京

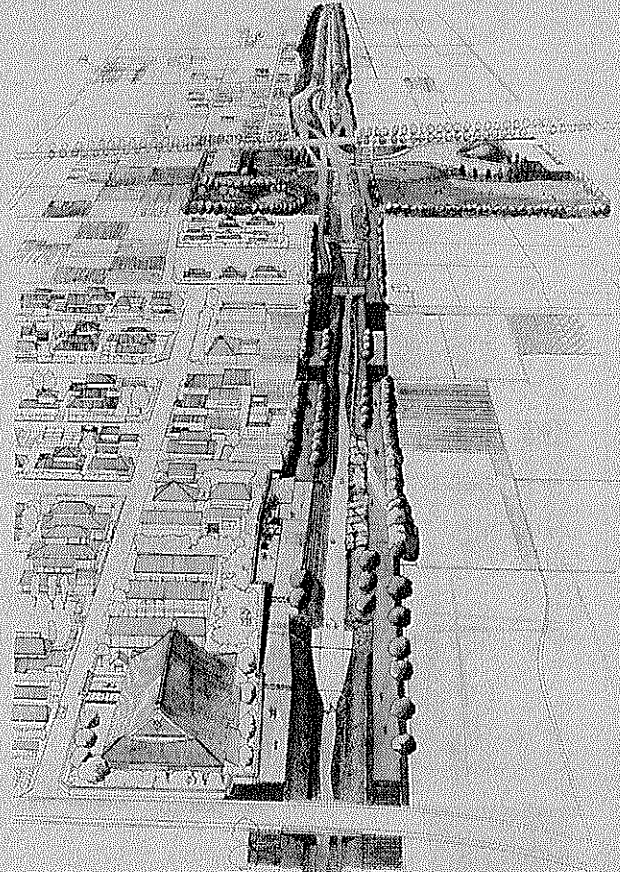
## 整備計画を認定

### 防賀川を水辺公園に

建設省

まちづくりと一体となって水辺づくりを進める建設省の「ふるさと川モデル河川」に指定された防賀川を改修し、川辺を緑地、公園化する整備計画が認定され、六月六日に東京で原田喜代次町長に認定書が授与されました。今年度から事業に着手、第一期分として木津川合流点から国道三〇七号バイパスまでの間（約一・六キロ）を約五年間で、天井川の改修と合わせて水辺公園、住民の憩いの場として整備する予定です。

同事業は「まちの顔」と行い、住民の憩いの場として指定を受けており、府内では市を流れる延長約十二キロにわたる河川を対象に、整備していくこととするもので、六十二年十二月に指定を受けた防賀川は昭和六十三けた鴨川に次いで二番目。指定を受けたのは、防賀川の酒と一体となった河川改修を、年六月にモデル河川の指定を受けた防賀川は、田辺町と八幡木神社から河原の木津川合



防賀川水辺空間整備完成予想図

### 選挙は国政

第十五回参議院議員通常選挙は、七月五日公示、きたる七月二十三日（日）が投票日の予定です。予定どおり実施されますと、町内十九カ所の投票所で午前七時から一斉に始まり、午後六時で締め切られます。

選挙は民主主義を維持するための最良の方法であり、有権者のみなさんが国政に参加する最大の機会です。それは投票することの意味にすぎません。みなさん、棄権のないように、家族ごと投票しましょう。

選挙当日、投票所に行けない方は不在者投票の制度もあります。参議院選挙については、本広報紙に折り込んだ選挙広報「白バラ」をお読みください。

### ゴルフ場と協定締結

田辺町はゴルフ場での芝の管理に使われている農薬の環境汚染に備え六月十四日、田辺カントリー倶楽部（新平田合七三番地の一）と枚方カントリー倶楽部（大住道五十八番地）の

### 農業汚染の防止図る

協定書の主な内容は次のとおり。

①事業者は農薬の使用にあたっては、協定を遵守し、ゴルフ場下流地域に被害を及ぼすことのないよう最善の努力をする。町は、

### 花火のスパンサー募集

8月16日馬坂川畔で開催

田辺町夕涼みのつどい実行委員は花火の打上げも行います。その会（田辺町、町商工会、町農業協）で、実行委員会ではこの花火のつどい（第二回夕涼みのつどい）を広く事業者や一般の方から募集しています。スパンサー十時まで馬坂川畔（府立田辺高等）の広告料は一回五千円で何回でも学校西側）で開きます。雨天の場合、結核です。

### 独自のな名案募集

ふるさと創生事業

国ではふるさと創生事業として各市町村に地方交付税として一億円が交付されま

### 放置自転車

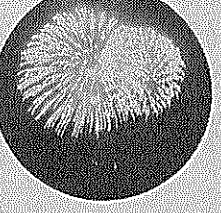
処分します

近鉄新田辺駅周辺道路には自転車等の駐車はできません。放置しないで必ず駐

### 第20回 町夕涼みのつどい

同夕涼みのつどい、学識経験者や府、町、地域代表者などで防賀川みどりの水辺検討委員会（会長・声田和男）が、設置し、整備計画をまとめました。

同委員会のまとめた全体構想は、指定区画を▽やす



お問合わせ及び申し込みは、町経済環境課（三三二一）へ。町農業協（三二〇九三）、町商工会（三二〇九三）へ。協同組合（三二一七）へ。

無料接待及び販売もありません。みなさんご協力をお願いします。

お問合わせ及び申し込みは、町経済環境課（三三二一）へ。町農業協（三二〇九三）、町商工会（三二〇九三）へ。協同組合（三二一七）へ。

無料接待及び販売もありません。みなさんご協力をお願いします。

### 町の人口

平成元年6月1日現在	
( )は5月1日現在	
男	23,320人 (23,285)
女	23,552人 (23,543)
計	46,872人 (46,828)
14,264世帯 (14,219)	
＝5月中の異動＝	
出生	24人
死亡	28人
転入	182人
転出	146人
町の木	南京はぜ
町の花	ひらどつつじ

### 季節風

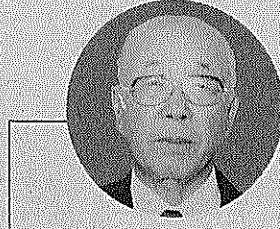
広報たなべは昭和二十七年の創刊以来、本年でちょうど三十三号を迎えました。この間、さまざまな言葉が、時代の長風風景ではあらず、そこで生活する人たちの共有の炊事、洗濯のための井戸が、と各指差すに陣取り、子供の悩みや自慢話、しゅつとめの陰口、時には政治批判などもして一緒に笑ったり、泣いたり、怒ったりするので、それはこの時代の数少ない情報交換の場であり、情報推進基地でもあったからです。現在はどうかでしょう。井戸が水道に変わり、パイプの通りが良くなった分だけ、人の心や気持の通じ合いが欠けてきたのではないかと、このように現代の「井戸」でなければならぬと考えると、そこには多くの住民参加があり行政と住民が相互にコミュニケーションがはかれる場であればなりません。このようにみんなが集える広報紙を届けたい。三百号はそのためのひとつのステップでありスタートでもあると考えます。

# 時代感覚に敏感した紙面への

300号迎えた広報たなべ

## 住民と共に歩んだ38年間

「広報たなべ」は、住民のみならず親しまれて三十七年(昭和二十七年創刊)――三百号を迎えることができました。今後も住民生活に密着した広報紙として、一層内容の充実と努力していきたいと考えています。さらに情報時代にふさわしい広報紙とするため、時代感覚に合った紙面への取り組みを行います。



## 寄稿して愛着わく

田宮 尚武さん

私にとって広報紙との関わりはかなり多いが今もって忘れられない三、四の事例について申し上げます。  
第一は昭和四十三年町が募集した「明日の田辺を考へる」作文に応募し、入選優秀者として同年十二月二十日発行の広報第六十三号に掲載されました。「町の総合開発計画への課題」と題し、発表しました。二十一年前の当時の未来図を今読んで誠に感慨無量のものがあります。  
今ふると創生事業が始まる頃としていますが、この事業は住民のすべが、明日の田辺を考へることに、それ自体が大切であると思えます。ふるさとの未来にみんな夢を持ちましょう。一億円でも何が出来るかよりも、これを導火点として町が大きく伸びて行くことを期待します。  
第二は昭和五十七年の田辺町合併三十周年に際し、町三十景選定委員会が設けられ、私も委員の一人として参加しました。決定された三十景が次々と広報で紹介され、私も十五景について原稿を寄せました。初めは原稿が続くどころか心配したましたが、さいわいに住民の方から激励を受け無事にその責任を果たすことができました。書くことの難しさをこの時ほど、感じたことは他にありませんでした。「先生、毎月広報が楽しみで、毎月電話がかかる毎に、私を勇気づけてくれました。今も感謝の気持ちでいっぱいではあります。」  
広報たなべは私にとって心ふるさともあり、オアシスでもあります。限りない愛着を持ち続けています。広報たなべに淡いノスタルジヤを感じるのは年のせいかも知れません。  
世界は今、情報化に向けて大きく進展しています。今後も広報たなべが、行政と住民とに、住民と住民をつなぐ心の架け橋であってほしいと念願してやみません。

## 私と広報紙

「広報たなべ」は昭和27年の発刊から数え、本号でちょうど300号に当たることから広く住民のみならず、広報に関する作文を募集しました。このうち、入選作品に決まりました奥西伊佐男さん(草内南垣内15)と田宮尚武さん(普賢寺打垣内4)の「私と広報紙」を紹介します。

「広報たなべ」との出合いは、当紙の「国際化シリーズ」連載が縁である。また、職種は異なるが私も広報関係の仕事をしている関係上、特に興味を持って見ている読者の一人でもある。  
最近、私は「ホウレンソウは会社を強くする」という話しを聞き強い感銘を受けた。「ホウレンソウ」は栄養価の高い、日常私たちに欠けない食物でもある。実はこの野菜、ほかにも報告、連絡、相談と、いう重要な言葉を含んだ言葉なのである。これが徹底されていく会社は当然のことながら、強くなる。強い安定したところということになる。  
これを近年、発展目覚ましい町、田辺町に置き換えてみると、広報紙は行政からのあらゆる分野の知識を得ること、また私たちもこれに出来るという姿勢、つまり情報の提供や各行事への参加等

## 住民とのパイプ役

奥西 伊佐男さん



を通過して積極的に、住んでいる町を知る必要があると思う。私たちは郷土に誇りをもっているわけには以外と無関心で、知らない面が多いのではないだろうか。そういう意味で広報紙は、まさに格好の視覚広報媒体として、行政と住民の大切なパイプ役を果たしているものといえる。  
広報紙を生かすも殺すも取りまくる人ひと次第、内容いかんで「田辺」の質を問われることにもなる。田辺町の基本方針である「人間尊重を基本とした町政」がやがて私たちの生活に浸透し、住みよい町が築かれるためには、「広報たなべ」がその一役を担い、さらに内容の充実した、私たちに不可欠な存在となることを望みたい。日頃、広報紙発行にあたり何かとご苦労されているスタッフの皆さんに感謝の意を表するとともに、ホウレンソウが田辺の地に、力強く育っていくことを願っています。

## 問われる真の役割

### 住民ニーズ的確に把握

これからの町政を、考えています。今後とも、町づくりをより一層、住民より読まれる広報紙をめざしてまいります。  
最近、新聞もカラー化や大活字化が進み、視覚に訴える傾向が強いようです。さらに、テレビや電光掲示板などの普及により、活字離れが進んでいるようです。情報化時代にふさわしい広報紙とするためには、時代感覚に合った紙面づくりが要求されます。  
「広報たなべ」も、三百号をひたつたステップとして、時代に合った広報紙とするため、常に住民のニーズを的確にとらえ、住民のみなさんも直接広報紙づくりに参加していただきたく

その結果はほぼ予算計上額に近い四百八十一万二千円の交付を受けたのであります。府下の合併町村では今後、これら点について、話し合う機会を作るため、京都府合併町村協議会が生まれました。

## 魅力ある広報紙

### カラー化や住民参加も

昭和四十五年から五十二年ごろまでは町の長年の懸念の意見や考え方を町政に「理問題」に、町の考え方を「生活」や「環境」の問題として、広報紙に掲載したり、より親しまれる広報紙とするため、マズを的確にとらえ、住民のみなさんも直接広報紙づくりに参加していただきたく

### 前よりも減

### 交付金合併

昨年十月に発表された、田辺町の平衡交付金(地方交付金)は十三万六千円(仮決定額)でありました。町予算の計上額は四百九十九万、合併前の旧町村が交付を受けた合計額が四百九十三万円で、あまり予想外に少ないので、町の関係者をひっきりなしに、この原因は合併して大きくなったから経費が削減出来るといふ国の見方をあて、合併町村の実情を知らなかったからです。町長は早速その筋へ前編を要望すると共に、一方全国の合併町村が結束して再三再四地方財政委員会に当り合併町村の特異な事情により、返って経費が多くなることを強調いたしました。

### 自転車撤去や

### 保管料も検討

新田辺駅周辺を対象町内の鉄道駅周辺道路などの公共の場所での自転車等の放置を防止するとともに住民の良好な社会生活環境の確保と交通の円滑化を図ることを目的に、「田辺町自転車等の駐車秩序の確立に関する条例」を六月町議会に提案しました。  
主な内容は、大量の自転車が放置される公共の場所を、放置禁止区域に指定し、放置自転車の撤去、保管及び処分等について規定しています。また、放置自転車の返還を受けようとする人は、撤去や保管に要した費用を負担することになります。町では、ます新田辺駅周辺に同条例を適用する予定をしています。

**火災、不法侵入もセンサーが素早くキャッチ!**

○大切な貴方のお店や建物をガードします。  
○警備料金は1日あたり僅かコーヒー2杯分でOK!(月18,000円より)

「タイフンシステム」のお見知り  
大和警備保障株式会社  
TEL(0745)3-1010  
〒641-1611 和歌山県田辺市

**21世紀へ健康を考える**

雪印牛乳・低温殺菌牛乳・低脂肪乳・生クリーム・スポーツドリンク・日冷の角水・各種自販機

ミルクのことなら地域が求める信用店をめぐり健康と繁栄を贈る

株式会社 **きたがわ**

田辺町三山木山崎1の3  
TEL(2)-0055  
FAX(3)-4724

一休寺霊苑指定  
甘南備寺霊苑指定

石碑・庭園石・石垣  
建築石材加工

**石幸江守石材店**

田辺町南里2  
TEL 2-0450

フジカラー  
純正カラープリント  
1時間仕上

**田辺富士写真店**

近鉄新田辺駅東住宅地北東角  
TEL 2-3062

朝霧の里  
朝霧の里

田辺の里

**豊方**

TEL(0746)210028



# 素地形成が課題

—姉妹都市

## 町長「まず、民間交流が基本」

こととは非常に意義深いことであると思えます。特に国際化は高齢化、情報化とならび関心が高まり、避けておられない問題であると考えております。

そこで今日は、この国際化について、どのように考え取り組んでいったらいいのか、みなさんの率直なご意見を聞かせていただけたらと思っております。

町長 国際化がさげば、経験の持った方々がおられるのに横のつながりが無いのは残念です。ネットワーク的なものをつくって、田町の国際化に私たちの経験がなんらかの形で貢献できたらと思っております。



原田 重代次町長

### テーマは「いま、なぜ国際化か」

# あり方を探る



第1回目の「町長とさわやか対話」で「国際交流は民間交流の積み重ねが大切」とあいさつする原田町長

南 このように貴重な経験の持った方々がおられるのに横のつながりが無いのは残念です。ネットワーク的なものをつくって、田町の国際化に私たちの経験がなんらかの形で貢献できたらと思っております。



南 明男さん

これからは外国へ行く時代になるのではないのでしょうか。外国人をいかに受け入れるか、とい

## 南さん 交流の場づくり必要

## 奥西さん 受入れ体制の充実化



奥西 伊佐男さん

の人のための国際化であってはならないと思えます。これからは諸外国の文化の接点をもたざるを得ない必要性にせまられてきます。世界の人々を受け入れる、そういう感覚というものを磨いて行かないとやっていけない時代に入っているのではないのでしょうか。

国際化を考える  
二十一世紀は、高度情報社会、高齢化そして国際化の社会であるといわれています。このうち国際化については、国際関係の変容は著しく、現代の国際社会はもとより、国家だけを構成主体とするものではなく、多様な主体で構成されています。個人も企業も国際組織も、国際社会の構成

南 明 男さん (電気店経営)	小 西 裕紀子さん (パレリーナ)
木 村 洋 子さん (学習塾経営)	藤 井 憲 子さん (主婦)
吉 田 謙 二さん (同志社大教授)	荒 井 まき子さん (画家)
奥 西 伊佐男さん (京都府警)	植 田 賀代子さん (会社役員)
衣 川 早百合さん (高校生)	米 澤 健さん (小学校講師)
香 山 純 子さん (主婦)	ディモンド美幸さん (主婦)

# 出席者



香山 純子さん

まず人とのつながりが必要  
南 国際化というのは民間というか、民と民の交流



植田 賀代子さん

町長 国際交流といいますが、姉妹都市というのは行政だけで行うのは良くないと思います。やはり民間レベルというか、住民の盛り上がりが必要で、歴史も文化も慣習も異なるので、すからお互いが内容を熟慮した上でやっていかないと、本当の交流には結びつかないかと思うのです。

主体となりつつあります。このような状況の中で、町として統一に対応する基準づくりや将来の社会情勢を勘案するとき、いま「国際化」に対応できる「地ならし」「基礎づくり」「雰囲気づくり」をしておく必要があると考えています。国際的にも開かれた関西学術研究都市の地域として、行政としての役割を果たすとともに、国際社会を

## 植田さん 主婦の社会的貢献大

## 香山さん 家庭生活の基本大切

の帰国者が気軽に町行事に参加してもらったり、外国人のホームステイなど、そうした人的交流の場づくりから始めることが必要だと

植田 私の経験から英国では、外国人のためというか、そういう人たちのために主婦による支援組織がある。住みはじめた日から困らないようになっているのです。むしろの主婦は、社会とつながる接点をもって、自分のできる範囲で社会に貢献しているのです。これらの日常活動が結果的に、国際化につながっているように思っています。

香山 国際化とは改めて何かをするというのではなく、まず普段の生活というか、個人や家庭生活の基本をしっかりとすること、自然な形で国際化につながって行くのではないかと考えています。決して無理をしないです。

ディモンド 日本人は外国人、特に私たちがのように国際結婚をしている者やハーフの子どもの見るような目で見られる傾向があるように思う。何か私たちが違うんだという、人を特別視するように感じます。まず外国人偏見を克服することが、真に世界の人びとと交わる出発点ではないでしょうか。国際交流も大切だ

### 町来児童球善親米日

### ホームステイ募集

アメリカの少年野球チームが、日米親善のため来日し、田町町内でホームステイします。お日米スポーツ協会では、ホームステイを受け入れていただく多くの家庭(ホスト・ファミリー)を募集しています。

▽期間 八月十二日から二十一日まで  
(泊だけでも可)

▽資格等  
○世界の文化と仲良くなりようとする人  
○家族の構成人数が二人以上であること  
○食

事 原則として朝食と夕食。○特に英語が話せなくても可。○食事や寝具等は日常生活のとおりで結構です。

▽受け入れ対象 選手(十一、十二歳前後)及びその保護者、役員

▽申し込み 先、お問い合わせ先 日米スポーツ協会 教育文化交流アドバイザー 木村洋子さん(河原御影、電話三三三二一七)

または町総務部人事広報課(電話三三三一一二)へ。

### 田辺金融会

京都銀行田辺支店  
京都銀行大住支店  
京都信用金庫田辺支店  
京都信用金庫三山木支店  
京都共栄銀行田辺支店  
南都銀行田辺支店  
南都銀行三山木支店  
南都信用金庫田辺支店  
南都信用金庫大住支店  
南都信用金庫三山木支店  
京都中央信用金庫田辺支店  
伏見信用金庫田辺支店

### ゆっくり走ろう田辺町

### 集中車検システム

ガソリン・灯油・軽油・事故車急援  
車検・钣金・塗装

おクルマのご相談はぜひ当社に

各種クレジット取扱店  
東京海上損害保険代理店

田辺町多々羅 ☎2-0201(代)

株式会社 田辺自動車

企業の繁栄は事業主と会計人との深いコミュニケーションから

利益先取り商いを求める方はしっかりしたスケンケアが完成されている。

スピーディな相談は節税に連動

法人税・所得税・譲渡所得  
相続税・行政書士業

TEL 2-0251  
岡井宇一 税理士事務所  
税理士 岡井宇一

### TOYOTA DAIHATSU

指定サービス工場

### 上村自動車

TEL 2-0176(代)

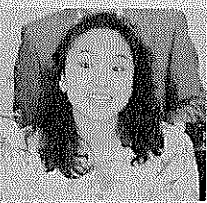
### 写真専門店 トモミ堂

カメラのトモミ堂

カメラ・DPE・写真撮影  
スピード写真・材料一式

新京都信販  
クレジット扱い

近鉄新田辺駅東  
TEL 2-5548



ダイヤモンド美幸さん

れど、隣、近所など横のつながりはもっと大切な交流だと思えます。普段の交流を大切にしながらから国際交流も発展していくように思うのですが……



藤井 恵子さん

だと思えますが、そのきっかけはやはり言葉だと思えます。だから勇気をもって話しかける雰囲気づくりと習慣が大切だと思えます。

# 国際交流の

六月十一日に、新規の広聴事業「町長とさわやか対話」を開きました。この事業は、住民のみならず町長が、町の施策や町の将来展望について親しく話し合い、住民参加の町政の推進に反映させるため開催。今回が第一回目で、テーマは「いま、なぜ国際化か」、参加者は、国際交流に携わり、本紙「国際化

荒井 自然な創造のできる、可能な環境づくりというか、そういったもの考案ができる雰囲気を持続できるような田辺町の姿勢を行政として考えてほしい。

民間交流の場合、自由に安心して活動できるんだというバックアップがあれば、もっとも活動できると思う。しかし、それが個人のみになると全責任が自分にかかってきて、どうしても非活動的になりかねない。



吉田 謙二さん

## 吉田さん 内なる国際化を推進 衣川さん 小さな交流を重ねる



衣川 早百合さん

高まりがある程度熟した中でやらないとなかなかむづかしいのではないかと感じます。

木村 初めは町サイドのサポートというか、アドバイス的なかわりの中で、確実に積み重ねができて、しっかりしたものになって、改めて調整や協力をお願いしたいと思うのですが、負担が少ない程度に私たちができること、したいことから発展できたらと思います。



米澤 健さん

が……

小西 私はパレエという芸術というか、文化を通して外国(人)と接してきて、パレエ(芸術)の強みは、言葉が通じなくても理解し合えるという万国共通の橋渡しや精神的な行政支援だと思えます。



荒井 まき子さん

国際化というのはあくまでも対外国そのものであるのではなく、市民レベルで、またどうにかというふうで、自らが少ない程度に私たちができること、したいことから発展できたらと思います。

米澤さん 表情や手ぶりで可能  
荒井さん 行政は精神的支援を

## 町長とさわやか対話 第1回

「シリーズ」に登場していただいた十二人のみなさん。町側からは、原田喜代次町長、大門正和助役、山本幸男助役、吉山勝平教育長、前川宗克総務部長ら五人。国際化についての考え、町の関わり方など活発な意見が出されました。(以下、敬称略)



小西裕紀子さん

十分しゃべれなくても、理解しあえる雰囲気があった。私自身小さな力ですが、自分自身小さな力ですが、いろいろな目に向けて勉強し、国際交流に努力して心が広さを感じた。英語はいきたいと思えます。

「スポーツに親しむ日」  
田辺中央体育館は、住民の健康増進と住民相互の親睦をはかるとともに「スポーツに親しむ日」をもちました。  
七月二十三日(日)に中央体育館を一般に開放します。同時にバレーの講習会も行います。

望みたい偏見の克服  
無理せず自然な交流  
藤井さん やはり言葉が出発点

相互の認識を  
共通なものに  
木村さん 無理せず自然な交流  
藤井さん やはり言葉が出発点

旅券事務を簡素化  
進む国際化社会に対応

ホームステイ  
有効な手段  
バスポート(旅券)は、国が発行する国際的な身分証明書。海外へ出かける際に、必ず取得しなければならない大切なものです。

御婚礼予約受付中  
CHUSHIN SAN SO  
緑のホテル 中心山荘  
TEL 2-2248

予約承り中  
すし 大小ご宴会 仕出し  
新宿  
東京都府中市田辺町水取  
TEL (07746) 3-1616

改増築110番  
あなたのご住まいのご相談は  
田辺改増センター  
山本  
TEL 3-5654

茶は翔る  
新傳兵衛  
TEL 07746-5-0421

町広報映画の貸出と販売  
貸出は無料、販売はビデオ版1本5,000円  
VHS、βのそれぞれの日本語と英語版。映画は16mm。  
☆☆☆☆☆☆☆☆☆☆  
お問い合わせは、町総務部人広報課(☎3-1122)へ

### 8日から水泳指導者研修会

町教育委員会と町青少年をまもる会では、七月八日から二日間、町内各小学校で「水泳指導者研修会」を実施します。同研修会は、夏休み期間中に各小学校のプールで水泳を行う地域の子ども会、青少年会などが安全で田圃に利用できるようなプールの使用方法や救助法、人工呼吸法について指導するものです。

参加申込は、七月五日(水)までに町教育委員会社会教育課へ。

実施時間は、いずれも午後一時半から三時半まで。実施日と場所は次のとおりです。

七月八日(土) 大住小学校

学校、新小学校、三木小丘小学校、桃園小学校、田辺小学校、普賢寺小学校、七月九日(日) 松井ヶ丘小学校、草内小学校

参加者は、必ず水着を用意してください。

【ケース①】セールスマンに「国で、消火器の設置を義務付けている。備えていないと、罰金ぐらいいは済まない」と言われ、購入しました。数日後、設置義務はないことが分かり返品を申し出ましたが、業者は現金購入を理由に返しません。【ケース②】引越して間もなく、セールスマンが訪ねてきて「町会で消火器を販売している。お隣も購入した」と言うので、一つ買いました。しかし、町会とは関係がないことが分かったので解約を申し出ましたが、応じてくれませんでした。

### かたがり商法

各家庭が、災害に対する備えを、法的には、個々の家庭に消火器の設置が義務づけられているわけでは、ありません。義務を強調するなどして、購入を促す「必要以上」に購入してしまふことにもなりかねませんので、十分注意しましょう。後になつて「かたがり商法」だと気づき、解約や返品を申し出ようとしても、次のような理由から、相談例のように、あたかも公的機関や地域の組織からの訪問のよう

### 悪質手口には



### 気をつけましょう

「契約」の「Q & A」

購入を勧められて不審に思われた人は、消防署などにお問い合わせください。「郵便局の指導で」などの例も

このほか、公的機関をかたるものに「郵便局の指導で」などという表札を訪問販売する例もよく見られます。家族の氏名を表示するのは、郵便物などの配達には望ましくないことですが、強制されるものではありません。代金だけを受け取り、名前を書いた表札を貼らない悪質な業者も見られますので注意しましょう。

その他に、保健所の職員を装った衛生用品の販売も



「カレンダー」  
田辺中学校・2年  
西川 純史君



「床をふく人」  
大住小学校・4年  
前川 正博君

田辺町消費生活物資調査表

品目	規格	単位	平均販売価格(円)	
			6月	5月
食パン	普通品 スライスしたもの	1斤	152	152
サラダ油	ポリ容器入り	700%	338	334
砂糖	白、ポリエチレン袋入	1kg	240	244
牛肉	すきやき用中肉	100%	388	386
ばれいしょ	メイクイン	1kg	230	219
まぐろ	切身 刺身用	100%	344	411
LPガス	一般家庭用	10リットル	4,441	4,426
ティッシュペーパー	400枚入(200組)	5箱	565	572
台所用洗剤	中性(液状)	600%	276	279
灯油	配達価格	1リットル(18リットル)	641	639

(注) 調査結果は、消費生活モニターが日常の買い物に利用する町内店舗の平均価格で、町全体の平均価格ではありません。なお、消費税分3%は平均価格に含まれています。

### 17日から

### ★夏期からし

### ★の資金貸付

町社会福祉協議会は、七月十七日(月)から十九日(水)まで「夏期からしの資金貸付」の申し込み受け付けを行います。受付場所は、

リムやショースなどをとす。三度の食事も、規則正しく生活してしまふこと。このよくな生活を続けていると、くるところが心配になります。特に手ごとの場合は、もともと栄養の摂取が少ないうえに、消化吸収力が大人に比べて劣りますので、おやつは一日三回の食事に次ぐ、第四の食事で考え

## 田辺の農業を支える人たち

つまでやってもキリがないとナスの世話をする里西さん(興戸のナス畑で)



「田辺ナス」として認められるためには、農協などの各関係機関の指導と先人たちの努力があったことと強調される。里西文彦さん(興戸御境内)。今後の不安材料は後継者不足による生産量の減少。そのためには、少産農産者を育成し生産量を確保すること。また、農産物の自由

## 「田辺ナス」を支える共同出荷制度

現在、田辺ナスは市場で不動のものとなつていますが、いかなる苦勞があつたと思われまふが、興戸田辺ナスを守ることに貢献しているのです。

野菜作りのネックとして残留農薬や自由化問題がありますが、その点についてはどうでしょう。

これからの農業は、消費者の動向を考えた生産でなければなりません。農家は農業指導を厳守し、消費者も見かけや値段だけの横バイであっても、生産量と消費量が共同でつくるとするでしょう。私は、その信頼し合う生産、安心を完農家で会社等を退職された人たちが対象にナス栽培の指導というか、育成をしてもらつたらどうでしょう。

今後の農業経営についてひとこと。

米づくりにだけ生計をたてようと思えば五畝以上の作付面積は必要。本来、米づくりにだけ食べて行かない地域なのです。やはり都市近郊という地域特性を生かした集約的な商品栽培の経営を指向すべきだと思います。

### 里西文彦さん



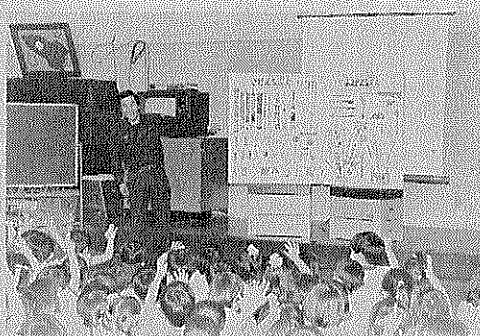
### 「安心」売る 生産めざす

化や残留農薬問題に対応するためには、消費者との信頼関係を築きながら、「安心を売る」農業でなければなりませんと話されています。

## 後継者不足 多農家による少生産で確保

生みの親より育ての親 松井ヶ丘幼でヒナ3羽

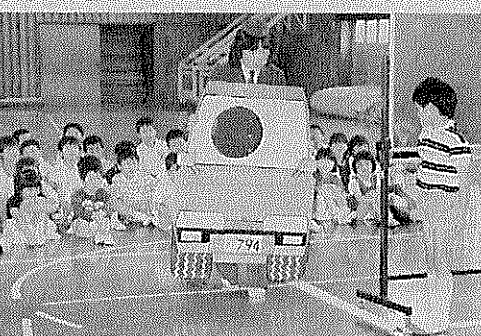
コンニチワ。ホクたちアイガモの三きょうだい。生まれも育ちも生母の松井ヶ丘幼稚園。園児のみならず



### チャボがお母さん

### 大住幼で巡回防火教室

### 正しく遊ぼうね!!



### 左右よくみて横断

### 田辺小学校で交通教室

今年入学したチビっ子たちに正しい交通ルールを学んでもらおうと五月二十九日、田辺小学校体育館で、「交通教室」が行われました。この日は、二人の婦人交通指導員さんが、横断歩道の渡り方や信号の見方などをわかりやすく指導。学校生活にも慣れ、緊張感がうすれてくるこの時期に多発する交通事故に気を付けようと呼びかけました。同教室では、自転車利用の児童が多い小学校は自転車の乗り方を、学区内の自動車通行量の多いところでは横断歩道についてと会場にあわせてきめ細かい指導が行われました。

花火の正しい遊び方をチビっ子たちに知ってもらおうと十五日、大住幼稚園で「巡回防火教室」が開かれました。同教室は、花火シーズンを前にして、子どもの花火による事故や火災を未然に防ごうと毎年行われているもの。今年も同園をトップに実施され、現在町内の幼稚園や保育所(園)、計十八カ所を巡回しています。この日は、町消防署職員が安全な花火と危険な花火に区別されたパネルを用いて、園児らに花火の正しい遊び方を指導。チビっ子たちは「危ない花火遊びは絶対しません」と消防のおじさんについていました。