

心のふれあう大会を

—ハンドボール競技会場—  
京都国体まで  
あと349日

## 学研都市への幹線道路

### 躍動するまちづくり

国道24号線の混雑緩和を図り、関西文化学術研究都市の幹線道路網のひとつとして位置付けられている京奈バイパスの建設工事が現在、急ピッチで進められています。同バイパスは、来年秋に開催される京都国体までには一部開通を予定しており、全線開通は昭和六十五年以降の見込み。完成すれば学研都市をはじめ府南部の発展の基礎となる大動脈として期待されています。

## 京奈バイパス

# 63年秋“開通”一めざす

京奈バイパスは、建設の本格化に弾みをつけるため、今年二月に起工式を行い、

現在ひと足早く着工した新木津川橋がほぼ完成。城陽・九ヶ所の有料道路で当面は暫定的に二車線(将来は四車線)とし六つのインターチェンジを設置。このうち精華町山田までの一四ヶ所を総事業費四百四十億円

## 新木津川橋ほぼ完成

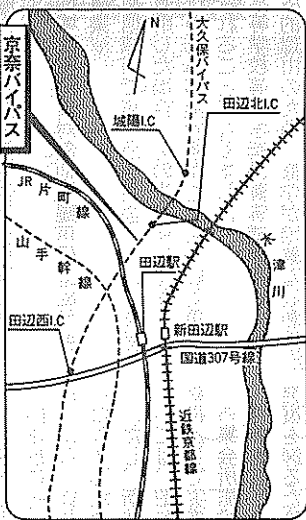
## 城陽一田辺西間

山城大橋と木津川大橋のほぼ中間に位置し、6本の橋脚で支えられた新木津川大橋

結ぶ自動車交通の軸が形成されようとしています。同バイパスは、城陽大久保バイパスから田辺、精華、木津の「学研三町」を南北に貫いて奈良県境、木津町市坂の国道24号線まで、

## 急ピッチで工事進む

山手幹線や307号バイパスなど



京奈バイパスと平行して学研都市を縦断する山手幹線(総延長一六・五二キロ)は、八幡市から木津町を結ぶ、

### 今月の紙面

- 3面 各校区で「就学時健診」
- 3面 マラソン大会受付開始
- 3面 国体記念フェスティバル
- 6面 体育大会で23種目競う
- 6面 15日に「子どもまつり」
- 7面 糖尿病教室がはじまる
- 8面 22日に「農業祭」が開催
- 8面 保セで乳がん検診実施

### 駅前区画整理で色彩規制(2面)

## まちのうらな

9/21  
10/20

粗大ゴミ処理施設の起工式  
大型ゴミ減量化のため「甘南備園」内に同施設の建設を開始。事業費3億9千8百万円をかけて、来年4月に完成予定。

新・移動図書館車「かんなび号」が巡回開始  
従来の「かんなび号」の老朽化に伴い、新しい図書館車を購入。2千5百冊が積載でき、利用しやすいと好評。

木津川運動公園で町民総合体育大会  
約3千人が参加し、区対抗で23種目の競技を展開。総合優勝は東区、2位田辺西、3位二休ヶ丘。

一休寺で「薪能」を開催  
一休酬恩会が主催し、観世流の役者大槻文蔵さんが野外能を上演。350人の観客が幽玄の世界に陶醉。

「テレビピア」構想の地域指定を受けた学研3町が初の検討会  
構想具現化に向け、田辺、精華、木津3町が第一回検討会を本町で開催。ニューメディア技術を駆使し、未だ来型情報社会をめざすもので実現へ第一歩を踏み出す。

お年寄りのみなさんが一堂に集い長寿を祝う  
町中央体育館が完成し、その披露を兼ね本年度に限り同体育館で「敬老会」を開催。

国体ムードを盛り上げようと京都国体開催1年前記念フェスティバル  
ハンドボール試合のほかジョギング、グレートホール、健康づくりのつどいなど記念行事が多彩に繰り広げられる。

### 町の人口

昭和62年10月1日現在	
( )は9月1日現在	
男	22,648人 (22,612)
女	23,050人 (23,038)
計	45,698人 (45,650)
13,470世帯 (13,416)	
=9月中の異動=	
出生	31人
死亡	18人
転入	148人
転出	113人
町の木	南天はげ
町の花	ひらどつつじ

# ユニークな街なみに

## シリーズ ⑧

地域改善財政法で引き続いて行われる事業、廃止、縮小されたものについて、前回は引き続き解説します。

### 職業安定促進講習事業

①職業講習事業 同和関係住民の職業の安定を図るため、臨時労働者や日雇労働者など不安定な就業状態にある人に対し、各種学校等に委託して安定した職業に必要な知識、技能を習得させるための職業講習を行う事業で今後も継続して実施されます。

②受講給付金支給事業 ①の講習の受講を容易にするため、受講給付金を支給する事業で、これも継続して実施されます。

③自動車運転訓練等の補講事業等

④自動車運転訓練の補講事業 自動車の同和問題をみんなの手で

運転技術を生かして就職したい方のために、自動車運転の訓練期間中、手当が支給されていましたが、廃止されることになりました。

②特別自動車運転訓練事業 職業の安定や労働条件の向上を図るため、免許資格取得者に試験などを受けるための必要経費について援助がされています。

## 同和対策

### 新しい法律

シリーズA8V

労働者の雇用に関し、事業主に対して行う啓発及び指導に関する事業で、これも継続して実施されます。

⑤職業指導及び職業紹介

## 職業安定促進講習事業は継続実施

同和関係住民の雇用を促進し、生活の安定を図るために、職業指導や職業紹介を行う事業

継続して実施されます。

⑥特定求職者雇用開発助成金支給事業

同和関係住民及び特定の求職者など就職困難な状況にある人が、職業安定所の紹介で就職した場合、国から雇用者に賃金の一定の助成が行われていたが、今後は、求職者、就業者等に対する相談・指導を行う事業で継続して実施されます。

⑦地域改善対策対象地域雇用促進給付金支給事業

同和地域内で事業所を新設し、同和関係者を雇用した場合、その事業所に国から助成が行われる事業ですがこれも一般対策で対処されることになりました。

⑧高等学校等進学奨励費等補助事業

経済的理由のため、修学が困難な同和地域の子弟を対象とし、高等学校、高等専門学校、短期大学または大学に在学する者に、対して奨学金及び入学時に必要な通学用品、学用品等の購入のため、一時金の貸付を行い、進学を奨励することにより、地域の教育水準を向上させ、社会的・経済的自立を促進する事業で、高等学校または高等専門学校については、これまでの「給付制」から「貸付制」として実施されることになりました。

⑨集会所施設・設備整備事業

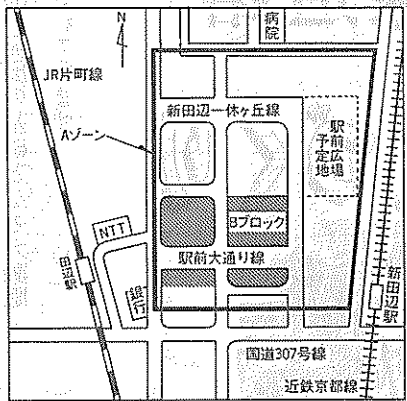
対象地域における社会教育活動の充実・発展を図るため、その拠点となる集会所の施設及びその設備について整備を行う事業で継続して実施されます。

## 外壁を白か茶に

### 府内で初めての規制

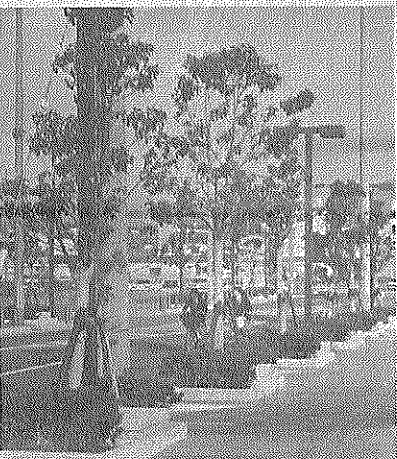
町は、新田辺駅前区画整理地域内にショッピングモール街の建物外壁を白色か茶色を基調に統一することを十月十二日に開かれた「町づくり審議会」に諮問。同審議会は原案どおり答申しました。これは、新田辺駅前を田辺町の表玄関にふさわしい、落ち着いた雰囲気のある商店街をつくらうとするもので、府内では初めての試みです。

## 駅前の地区計画



駅前区画整理事業は、近務施設を主体とした土地利用の新田辺駅西側の十六・三用を図り、地区の中心地地帯を対象に五十八年に着ふさわしい町づくりを進め、工。六十五年度内の完成をめざして現在、工事が進められています。このAゾーンを、さらにBゾーン(一・四・七)、Cゾーン(一・四・七)及びDゾーン(一・四・七)に細分。Bゾーンについては、敷地が新田辺駅前大中央部分をAゾーン(三・通り線(延長百二十五)七、七、別図)とし、商業業に接する建築物の一階部

分は、用途の制限(店舗、事務所などの店舗付き住宅とする)及び意匠の制限(建築物の外壁の色彩は



着々と工事が進む新田辺駅前区画整理事業(写真は新田辺一休ヶ丘線)

白色または茶色を基調にするなどの規制を設け、うらおいとやすらぎのあるショッピングモール街の形成を誘導します。

このほか、Aゾーン全体、敷地の細分化を抑制するものも計画されています。新たに計画された色彩規制は、昭和五十五年改正された都市計画法に基づく地区計画の「建築物等の型制」を、昭和五十五年に改正された都市計画法に基づく地区計画の「建築物等の型制」を取り入れたもので、府内では初めての規制。今後は、京都府の都市計画審議会の審議を経て、知事の承認を受ける手続きとなります。

### 13日まで都市計画決定を続けます

級喜都市計画(田辺町城

### 受付期限は11月20日

### 水道給水装置工事の試験

町水道部は、昭和六十二年度田辺町水道給水装置工事責任技術者及び技能者試験を次のとおり行います。

①試験資格 ①学校教育法に定める高等学校以上の学校を卒業した方で、卒業後三年以上給水装置工事に従事した経験のある方

②試験日時 十一月二十八日(水)午後一時三十分から

③試験会場 田辺町役場三階(新) 橋本亭(同)、下瀬清治(新)

### 表彰

(敬称略・順不同) 献血功労表彰(日本赤十字社)

社長感謝状(献血推進十年) 川小泉茂(田辺) 金色有功章(献血五十回) 川小泉茂(田辺)、竹村正巳(同)、平井美千代(同) 橋本亭司(同)、下瀬清治(新) 銀色有功章(献血三十回) 川野口能弘(三山木) 西村利明(大任)、武田幸也(新)、竹村昇(田辺)、矢野末広(大任ヶ丘)、国沢一夫(興戸)、横田弘之助(東)、戸倉一(松井ヶ丘)

表札 認印 実印

**竹村印判店**

国鉄田辺駅西行200m

☎②1427

民間車検工場

**近**

自動車工業

田辺町関屋46-1

☎(2)2179

宅地建物取引業

地元業者

宅地造成 分譲住宅

**南都住建**

同志社校門入口

☎3-3536代

純正宇治茶

**齊焱の茶**

田辺町普賢寺

TEL②0256(代)

糸間屋

**今村芳翠園**

田辺町田辺

田辺二〇〇一八

# スポーツの秋楽しむ

## 国体成功を誓う

### 国体1年前フェスティバル

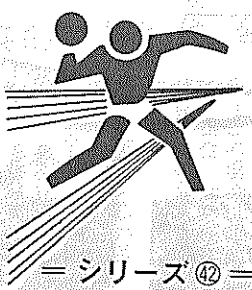
「京都国体を成功させよう」を合言葉に「京都国体開催1年前記念フェスティバル」が台風一過のもと、田辺公園グラウンドを主会場に行われました。このフェスティバルではジョギング大会(別掲)、ハンドボール大会、町ゲートボール連合中央大会、家庭婦人バレーボール大会、健康づくりのついで(本紙今月号六面)を開催。さわやか秋風が吹くなか、参加したみなさんは、それぞれのスポーツに快い汗を流しました。

前々日からの台風十九号と、原田喜代次同委員会が天候が心配されました。長(町長)が「国体に向け、当日は雨も上がり絶好。みなさんの協力に感謝のスポーツ日和となり、九します。住民一同で温かく時三十分は各大会参加者、選手を迎え、国体を立派に、来れくんと国体シンボルマーク旗を先頭に入場行進をいたしました。



## 京都国体

新しい歴史に  
向かって走ろう



シリーズ④

Bコースに四百五十人が参加。ジョギナーたちは秋の気配が次第に濃くなる山間の道を軽快な足どりで田辺公園グラウンドのゴールをめざしました。完走者は完走証と記念品を受け取ったあと、田辺公園グラウンドの会場に設けられた体力測定コーナーでシグザグドリブル、反復横とびなど五種目に挑戦、各自の体力年輪を測っていました。

町教育委員会は、来年四月に町内の小学校に入学する子どもたちの健康診断を行います。この健康は、就学予定者の心身の状況把握

町教育委員会は、来年四月に町内の小学校に入学する子どもたちの健康診断を行います。この健康は、就学予定者の心身の状況把握

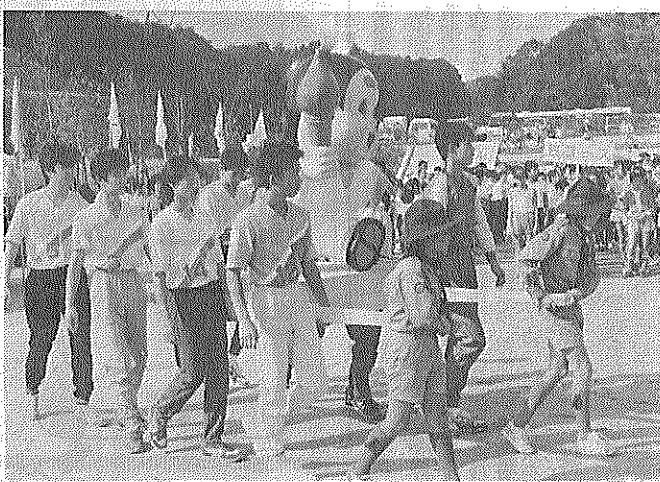
町教育委員会は、来年四月に町内の小学校に入学する子どもたちの健康診断を行います。この健康は、就学予定者の心身の状況把握

町教育委員会は、来年四月に町内の小学校に入学する子どもたちの健康診断を行います。この健康は、就学予定者の心身の状況把握

町教育委員会は、来年四月に町内の小学校に入学する子どもたちの健康診断を行います。この健康は、就学予定者の心身の状況把握

町教育委員会は、来年四月に町内の小学校に入学する子どもたちの健康診断を行います。この健康は、就学予定者の心身の状況把握

町教育委員会は、来年四月に町内の小学校に入学する子どもたちの健康診断を行います。この健康は、就学予定者の心身の状況把握



未来くん人形も登場して各大会の参加者が入場行進

が、本番さながらに田辺音頭の踊りを披露しました。午前十時、ジョギングのスタートとともにフェスティバルが開幕。参加者のみなさんは、それぞれの会場で

ハンドボール大会、町ゲートボール連合中央大会、家庭婦人バレーボール大会、健康づくりのついで(本紙今月号六面)を開催。さわやか秋風が吹くなか、参加したみなさんは、それぞれのスポーツに快い汗を流しました。

町教育委員会は、来年四月に町内の小学校に入学する子どもたちの健康診断を行います。この健康は、就学予定者の心身の状況把握

町教育委員会は、来年四月に町内の小学校に入学する子どもたちの健康診断を行います。この健康は、就学予定者の心身の状況把握

町教育委員会は、来年四月に町内の小学校に入学する子どもたちの健康診断を行います。この健康は、就学予定者の心身の状況把握

町教育委員会は、来年四月に町内の小学校に入学する子どもたちの健康診断を行います。この健康は、就学予定者の心身の状況把握

町教育委員会は、来年四月に町内の小学校に入学する子どもたちの健康診断を行います。この健康は、就学予定者の心身の状況把握

バレーボール、ゲートボールに思い存分プレイに興じ、数々の熱戦が繰り広げられました。各種目の優勝は次のとおりです。

町教育委員会は、来年四月に町内の小学校に入学する子どもたちの健康診断を行います。この健康は、就学予定者の心身の状況把握

町教育委員会は、来年四月に町内の小学校に入学する子どもたちの健康診断を行います。この健康は、就学予定者の心身の状況把握

町教育委員会は、来年四月に町内の小学校に入学する子どもたちの健康診断を行います。この健康は、就学予定者の心身の状況把握

町教育委員会は、来年四月に町内の小学校に入学する子どもたちの健康診断を行います。この健康は、就学予定者の心身の状況把握

町教育委員会は、来年四月に町内の小学校に入学する子どもたちの健康診断を行います。この健康は、就学予定者の心身の状況把握

### 就学時健診を実施

#### 対象者の学校区ごとに

町教育委員会は、来年四月に町内の小学校に入学する子どもたちの健康診断を行います。この健康は、就学予定者の心身の状況把握

町教育委員会は、来年四月に町内の小学校に入学する子どもたちの健康診断を行います。この健康は、就学予定者の心身の状況把握

町教育委員会は、来年四月に町内の小学校に入学する子どもたちの健康診断を行います。この健康は、就学予定者の心身の状況把握

町教育委員会は、来年四月に町内の小学校に入学する子どもたちの健康診断を行います。この健康は、就学予定者の心身の状況把握

町教育委員会は、来年四月に町内の小学校に入学する子どもたちの健康診断を行います。この健康は、就学予定者の心身の状況把握

町教育委員会は、来年四月に町内の小学校に入学する子どもたちの健康診断を行います。この健康は、就学予定者の心身の状況把握

町教育委員会は、来年四月に町内の小学校に入学する子どもたちの健康診断を行います。この健康は、就学予定者の心身の状況把握

### マラソン大会を開催

10、5、3kmの3コース

申込は12月7日まで

住民のみなさんの健康の増進と体力の向上を図るた

町教育委員会は、来年四月に町内の小学校に入学する子どもたちの健康診断を行います。この健康は、就学予定者の心身の状況把握

町教育委員会は、来年四月に町内の小学校に入学する子どもたちの健康診断を行います。この健康は、就学予定者の心身の状況把握

町教育委員会は、来年四月に町内の小学校に入学する子どもたちの健康診断を行います。この健康は、就学予定者の心身の状況把握

町教育委員会は、来年四月に町内の小学校に入学する子どもたちの健康診断を行います。この健康は、就学予定者の心身の状況把握

町教育委員会は、来年四月に町内の小学校に入学する子どもたちの健康診断を行います。この健康は、就学予定者の心身の状況把握

### 学研都市を考える 13日に講演会開催

—精華町立体育館で—

町教育委員会は、来年四月に町内の小学校に入学する子どもたちの健康診断を行います。この健康は、就学予定者の心身の状況把握

町教育委員会は、来年四月に町内の小学校に入学する子どもたちの健康診断を行います。この健康は、就学予定者の心身の状況把握

町教育委員会は、来年四月に町内の小学校に入学する子どもたちの健康診断を行います。この健康は、就学予定者の心身の状況把握

町教育委員会は、来年四月に町内の小学校に入学する子どもたちの健康診断を行います。この健康は、就学予定者の心身の状況把握

町教育委員会は、来年四月に町内の小学校に入学する子どもたちの健康診断を行います。この健康は、就学予定者の心身の状況把握

**ゆっくり走ろう田辺町**

**集中車検システム**

ガソリン・灯油・軽油・事故車急援  
車検 钣金 塗装

おクルマのご相談はぜひ当社に  
各種クレジット取扱い店  
東京海上損害保険代理店

田辺町多々羅 ☎2-0201(代)

株式会社 田辺自動車

産地直口のお食事どころ

**雌鳥**

今珍らしく香ばしい特選地飼鳥

すき焼きに **普賢寺香珍**  
ぶげんじこうちん

同志社西門南(府道沿)  
ちきんはうす **佐々木**  
(旧佐々木農場) 2-0436  
3-2076

信頼の心を21世紀へ

ワープロサービス  
OA 機器  
法令用紙  
ファンシー商品  
文具・事務用品・スチール家具

**大栄**

近鉄新田辺駅前  
☎2-9473

御婚礼予約受付中

**CHUSHIN SANSO**

THE SENSE MESSAGE FROM NATURAL RESORT FOR URBAN LADIES & GENTLEMEN

中心山荘

TEL 2-2248

記念品・内祝・引出物・粗供養

ギフトショップ

**ホリヨカ**

良い品をより安く  
親切に

お電話を頂ければ  
すぐにお伺い致します

田辺町松井  
☎2-3518(代)

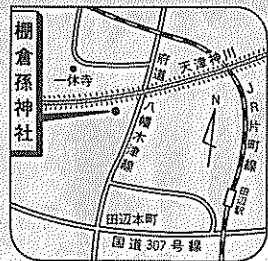
棚倉孫神社

⑦

府道八幡・木津線の田辺れた境内に棚倉孫神社がある。本町交差点から車で少し北を向いて走ると道路の上を「天津神川(あまつかみ)と詠むが、孫土桃山時代の造営とみられ、昭和五十八年四月に府を神に感謝する神事として奉納される瑞穂(すいせき)の森」と呼ばれていた。この森の深い木立に包ま

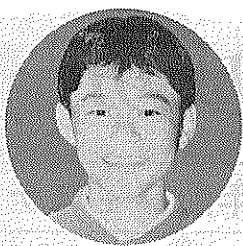
完成。本殿前の神門は現在の検皮ぶきから瓦ぶきに更される。また、秋祭りに五穀豊穡を神に感謝する神事として奉納される瑞穂(すいせき)の森(昭和五十八年十月一日に本町の指定文化財第一号に指定)も有名である。同神社を訪れた河原庄の主婦、吉澤風美子さん(三七)は「名古屋から移りて来て二年半になります。緑豊かな街並みの中に歴史を感じさせる神社や史跡が数多く残っているのは驚きです。これからも機会があれば田辺町の歴史を訪ねてみたいと思っています」と壮麗な雰囲気境内を散策しながら語っていました。

ぶらりわが町



写真は、同神社の拝殿とその奥には基礎工事も含めた大がかりな本殿の修復工事が行われている

天神の森にたたずむ本殿



西村友孝君

普賢寺小5年

普賢村には伝統的なものがたくさん残っています。その一つにお茶が入っています。お茶作りには、一つ一つの仕事に伝統がこめられています。それは、手もみでお茶を作ること。そして、その手もみでできたお茶をよくなる。全国にほられるお茶です。

記念作文

田辺の未来

親しまれています。この普賢寺村のどくちゅうが将来までつづいたら、ほくはもつともつとよいと思えます。でも、手もみでこの機械でつづきまします。将来、全部機械でもつとよいお茶のいいかおろがごにもなかなると思えます。

しかも、少しづつ普賢寺村にある大きな茶畑がいろいろな開発によってつづきまされようとしています。ほくは、そんな普賢寺村が心配になってきました。せつかく普賢寺村の茶の守りたいという気持ちで頭を悩ませています。



あせをかきながら育てたお茶畑が少なくなっていくなんてとてもがまんできません。ほくの家はお茶屋だから、ほくのお父さんはそんなことかいてやっています。お茶を育てるという夢をかなえてあげたいです。

茶畑をもつともつと多くし、そして将来、お茶の産地日本一というくらいに普賢寺村にしたいです。大きなお茶畑に、手もみのお茶のいいかおろのある普賢寺村にしたいです。

保健婦メモ

その① 老年期(2)

出産、育児の大役を果たせば、一方では必ず増すものがあり、肉体的に失われるものが精神的に補ってなんという花開く時に入るわけですが、孫の世話や様々な社会活動など多忙な時期でもあります。

また一方、自分自身はと振り返ってみると準備力がなくなると疲れやすくなり、歯がぬける、白髪になり、容姿の変化で老化を自覚させるを得ない時期でもあります。

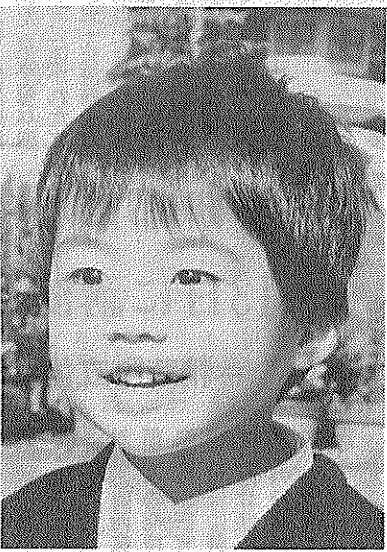
つまり、「老化とは個体がその生物学的変化、社会的環境の変化を受けとめ、これに合わせて自己を変化、適応させていく過程であつて機能の低下はその結果にすぎない」ということです。しかし、いろいろな価値判断で老化はいまわしいもの、さげたいものという見方が強いのも現実です。人間は一方で失うものも

出産、育児の大役を果たせば、一方では必ず増すものがあり、肉体的に失われるものが精神的に補ってなんという花開く時に入るわけですが、孫の世話や様々な社会活動など多忙な時期でもあります。

また一方、自分自身はと振り返ってみると準備力がなくなると疲れやすくなり、歯がぬける、白髪になり、容姿の変化で老化を自覚させるを得ない時期でもあります。

つまり、「老化とは個体がその生物学的変化、社会的環境の変化を受けとめ、これに合わせて自己を変化、適応させていく過程であつて機能の低下はその結果にすぎない」ということです。しかし、いろいろな価値判断で老化はいまわしいもの、さげたいものという見方が強いのも現実です。人間は一方で失うものも

わが家のアイドル



西川 浩介ちゃん

西川宗和・由香里さんの長男 昭和59年9月6日生

ぼろろという気持ちが心のなかにたくさんつまっている (佳作。学年は作文時)

みんなのひろば

一歳時記  
落葉

「垣根の垣根の曲がり角、たき火だたき火だ落葉だき、あたろうかあたるうよ、北風ピカピカ」

企業の繁栄は事業主と会計人とのコミュニケーションから

利益先取り商いはスケンケアが完成されている。今はパンとエレクトロニクスの時代。アクションプログラムとホロニックシステム会計に。

スピーディな相談は 節税に連動

[法人税・所得税・譲渡所得 相続税・その他行政]

TEL 2-0251  
岡井宇一 事務所  
税理士 岡井宇一

測量 調査 計画 設計 登記

牧草コンサルタント株式会社

(旧称 牧草測量)

田辺町東・法務局前

☎07746-2-4611代

改増築110番

あなたの住まいのご相談は

田辺改増センター

山本

☎ 3-5654

朝の里

てこ索

塩方一軒

塩方1軒 電話(07746)20028番

雪印乳業特約店

牛乳・生クリーム・スポーツドリンク  
日冷の角氷・各種メーカー飲料

ミルクのことなら

地域が求める信用店を  
めさし健康と繁栄を贈る

きたがわ 株式会社

田辺町三山木山崎1の3  
TEL (2)-0055  
FAX (3)-4724

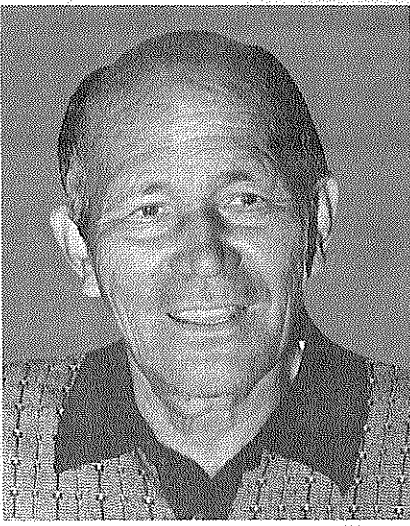
カラー  
プリント  
間仕上  
写真店

東住宅地北東角  
-3062

おしんの上にお花をさすこと  
 のようにして、普賢寺  
 村はきよくろの名産地とも  
 よばれています。  
 普賢寺村のきよくろは、  
 日本一おいしいお茶として  
 知られています。

### 菊づくりに楽しむ

菊づくりに楽しいです  
 て汗を流している。  
 本町の菊展では、昭  
 和三十四年前、当時の職  
 場の上司の手ほどきを受  
 けて菊づくりにはじめ、  
 現在好きな花々を毎日育  
 には京都フワワーセンタ



### 「基礎年金」を 繰り上げた場合

厚生年金加入期間のある  
 方、国民年金を繰り上げて  
 受けるときは注意を。  
 ご存知のとおり、大正十  
 五年四月二日以降に生まれ  
 た人が、国民年金だけに加  
 入して、その年金を受け  
 入ようとする場合は、基礎  
 年金という名で受けられま  
 す。  
 また、厚生年金や共済年  
 金を受ける人は、老齢基礎  
 年金または退職共済年金と  
 基礎年金の二つを受けられ  
 ます。  
 しかし、これから年金を  
 受けようとする人で以前に  
 国民年金と厚生年金ある  
 は共済年金の加入期間があ  
 る人は、老齢厚生年金、退  
 職共済年金及び基礎年金を  
 受けることができます(原  
 則的に老齢厚生年金、退職  
 共済年金は六十歳から、基  
 礎年金は六十五歳から受給  
 できることになっていま  
 す)が、基礎年金を繰り上

普 ずして、日本じ  
 ゅうの手もみの  
 きよくろの味がなくなり、  
 みんなの口は、手もみの茶  
 の味を忘れてしまつてしま  
 なると思ひます。

### 実印と印鑑証明

印鑑登録の方法が、昭和  
 五十二年に改正され現在ほ  
 1 第一回菊花大会でも最  
 優秀賞を受賞。他に盆栽  
 作りやサカオ、さつき  
 の部でも連続して最優秀  
 の部でも連続して最優秀  
 に輝くなど入賞した数を  
 かぞえるときがながい  
 当人は「道楽でやってま  
 すねん」とサラリ。しか  
 し「土づくりや苗づくり

### 江守 勝次さん

田辺町生まれ。奈良電  
 気鉄道線を定年退職した  
 として活躍。孫が三人、  
 あと趣味の花づくりに生  
 甲斐を感じ、現在は団体  
 向け菊づくりの代表世話  
 人。京都フワワーセンタ  
 など一年を通じて  
 て世話がかかり  
 ますが開花した  
 時の喜びがな  
 ります。  
 取り組み、現在は本町の  
 団体向け菊づくりの代表  
 世話人として活躍され菊  
 づくりに余念がない。  
 自宅前の畑地の一角に  
 は大菊など、どれも出品用  
 の菊が約百鉢作られてお  
 り、見事な花が咲いてい  
 る。

### みんなのひろば ◆ ◆ ◆ ノーマルおくさん

あついで! あたかも!  
 ステキ!  
 この晴れあかたをみんなに  
 みせたく?  
 親三人分無理して  
 買ったの!  
 ヤク、こんなの!  
 おみませんねー  
 着物の記念写真  
 だけは どうしても  
 して、いうもんで...

田辺町近代誌 (1冊5,000円)  
 田辺町近世近代資料集 (1冊6,000円)  
 町は現在、同時に販売しています。  
 購入、お申し込みは町総務部総務課  
 (TEL. (3)-1122)へ。

①本人申請 本人が窓口  
 へ来て、登録する印鑑と官  
 公署の発行した免許証、許  
 可書及び身分証明書で写真  
 の添付したものを(運転免許  
 書、旅券など)を提示すれ  
 ばその場でカードを交付し  
 ます。ただし、証明書がな  
 い場合は保証人が必要で  
 す。  
 ②代理人申請 本人が病  
 気その他やむを得ない理由  
 で窓口へ来られない場合は  
 代理人が登録申請する  
 ことができます。ただし、  
 本人の意思に基づいたもの  
 あることを確認するため委  
 任の旨を証する書面が必要  
 です(委任状、代理権授与  
 通知書等)。さらに、これ  
 らを確認するため本人に確  
 認書を郵送し、回答書を持  
 参してもらって初めてカー  
 ドを交付します。  
 カードは大切に  
 役場窓口では、カードを  
 持参した人を本人または代  
 理人とみなし印鑑登録書  
 以上の方(禁治産者を除  
 く)は、一人一個の印鑑を  
 登録することができます。  
 登録することができません。  
 登録手続きには次の方法  
 があります。いずれも手  
 続きが済むと同時にカード  
 はなりません。

心配ごと出張相談  
 11月18日(水)に開催  
 町社会福祉協議会は、  
 「心配ごと出張相談」を次  
 のとおり開催します。  
 悩みごと、心配ごとのあ  
 る方はお気軽にご相談くだ  
 さい。  
 ◆日時 十一月十八日  
 (水)午後一時三十分から  
 四時まで  
 ◆場所 農協三山木支所  
 ◆費用 無料  
 ◆お問い合わせは、町社会福祉  
 協議会(☎211222)へ  
 お問い合わせください。

田辺金融会  
 京都銀行田辺支店  
 京都銀行大住支店  
 京都信用金庫田辺支店  
 京都信用金庫三山木支店  
 京都相互銀行田辺支店  
 南都銀行田辺支店  
 南都銀行三山木支店  
 南都信用金庫田辺支店  
 南都信用金庫大住支店  
 京都中央信用金庫田辺支店  
 伏見信用金庫田辺支店

一休寺霊苑指定  
 甘南備寺霊苑指定  
 石碑・庭園石・石垣  
 建築石材加工  
 石幸江守石材店  
 田辺町南里2  
 ☎2-0450

起源宋代(鎌倉)から九〇〇年  
 「からだのいのち・こころのいのち」  
 に、淡だち茶の湯  
 抹茶のようにあわだてて、  
 みどりのしろい淡だちを飲む。  
 名付けて白日茶、自然の緑茶で秘茶  
 煎茶道・円茶流  
 新徳兵衛  
 田辺町打田 TEL 0421

TOYOTA  
 DAIHATSU  
 指定サービス工場  
 上村自動車  
 TEL 2-0176(代)

きょういちや  
 三山木駅前 TEL. 07746-2-0243

フジ  
 純正カラ  
 1時  
 田辺富  
 近鉄新田辺駅  
 TEL 2

# 団体ムード盛り上がる

## 第2回町民総合体育大会・町民体育大会の部

### 23種目に力競う

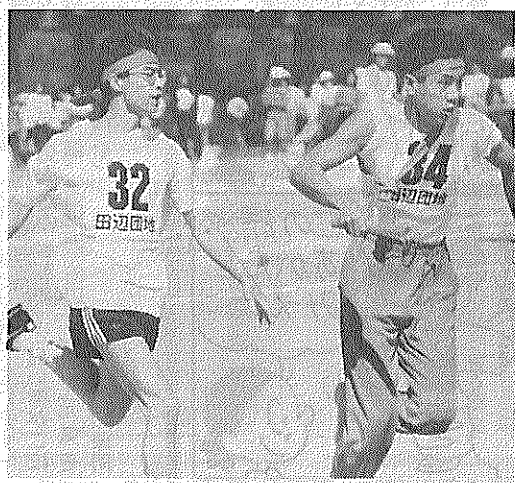
#### 東区が2年連続優勝

第二回町民総合体育大会・体育大会の部(町社会体育協会、町教育委員会主催)が十月四日、秋晴れのもと田辺木津川運動公園で開かれ、町内二十五地区から二千二百人が出場。来年に京都国体を控え、炬火リレーの登場や町老人クラブ連合会のみながんが丹精込めて育てた団体の花が飾りつけられるなど、会場いっぱい団体のムードが漂っていました。

八時三十分からの開会式では、町少年吹奏楽団五十人が演奏する行進曲にあわせ、京都国体のマスコット「未来くん」を先頭に選手団が堂々の入場行進。久村哲・大会会長のあいさつにつづいて原町長が「親睦をはかり、持てる力をせいといっぱい出していただき」と激励しました。

このあと田辺走ろう会の十人がリレーして運ばれた炬火が会場を一周し、同会会長・原田豊さん(念)の手で炬火台に点火、団体ムードを一層盛り上げました。選手を代表して東地区の安原修さんが力強く選り手宣誓を行ったあと、いよいよ競技開始。

個人競技では、若い選手も大会記録をめざし、日ごろの練習の成果をいかんなく発揮、各区分、自治会の名譽をかけた熱戦が、トラックス、フィールドに展開され、会場からも盛んな拍手が送られていました。



区対抗リレーで力走する参加者のみなさん

針が飾られるなど、雰囲気づくりも最高。参加した選手のみならず、心地よい川風を体いっぱい受け、スポーツの秋を心ゆくまで満喫していました。

この大会は、スポーツの振興を図るため、昨年から従来の各種町民大会を統合し総合体育大会形式が取り入れられ、今年で二年目。大会関係者からも来年の国体を意識した運営にあたっていました。

- 種目別優勝者 (敬称略)
- 【男子】
    - 小学1-3年 能海易史(二休ヶ丘) 9秒49
    - 小学4-6年 鈴木佐俊(大住ヶ丘) 13秒98
    - 小学7-9年 柳瀬正明(東) 8秒74
    - 小学10-12年 鈴木佐俊(大住ヶ丘) 13秒98
    - 中学生 高橋政則(興戸) 12秒42
    - 高校生 伊藤剛(一休ヶ丘) 12秒52
    - 社会人 藤本真也(大住ヶ丘) 12秒00
    - 社会人 温井均(大住ヶ丘) 13秒16
    - 社会人 大住ヶ丘(大住ヶ丘) 13秒29
    - 社会人 木村秀浩(一休ヶ丘) 28秒79
    - 社会人 松原久(一休ヶ丘) 28秒76
    - 社会人 木村秀浩(一休ヶ丘) 28秒79
    - 社会人 松原久(一休ヶ丘) 28秒76
  - 【女子】
    - 小学1-3年 奥西元美(田辺) 10秒28
    - 小学4-6年 藤井優美子(田辺) 9秒44
    - 小学7-9年 佐藤隆(一休ヶ丘) 14秒73
    - 小学10-12年 上田真規子(大住ヶ丘) 13秒39
    - 中学生 高橋政則(興戸) 12秒42
    - 高校生 伊藤剛(一休ヶ丘) 12秒52
    - 社会人 藤本真也(大住ヶ丘) 12秒00
    - 社会人 温井均(大住ヶ丘) 13秒16
    - 社会人 大住ヶ丘(大住ヶ丘) 13秒29
    - 社会人 木村秀浩(一休ヶ丘) 28秒79
    - 社会人 松原久(一休ヶ丘) 28秒76
    - 社会人 木村秀浩(一休ヶ丘) 28秒79
    - 社会人 松原久(一休ヶ丘) 28秒76

会場には、団体の花マリゴールド、ペゴニアなど標準種目田辺両地、三位一体ヶ丘。

総合成績は、優勝東区、準優勝田辺両地、三位一体ヶ丘。

【税を知る週間】  
13日に相談室開設

十一月十一日から十七日までは「税を知る週間」です。この「週間」は、国民生活に深いかわりを持って、

今年も、この週間行事の一環として、宇治税務署及び京都府田辺地方振興局、町、税理士会が共同で「税」とお話し会を開催し、税金について知りたいことや悩みごとなど、なんでもご相談に応じます。お問い合わせください。

【私の健康法】松野敏(興戸) ○「ヨガ」の出会い。岩本キヨ美(大住) ○「20歳若く保つ私の健康法」について。羽根秀雄(田辺) ○「脚腰への挑戦」狩野治雄(宮ノ口)

【作文の部】 (敬称略)

作文と標語の入選者は次のとおり

作文と標語は今晩作ってみました。お母さんは「お米をす」という声もあり、会場を訪れたみなさんは、健康について認識を新たにしました。

作文と標語の入選者は次のとおり

【私の健康法】松野敏(興戸) ○「ヨガ」の出会い。岩本キヨ美(大住) ○「20歳若く保つ私の健康法」について。羽根秀雄(田辺) ○「脚腰への挑戦」狩野治雄(宮ノ口)

【作文の部】 (敬称略)

作文と標語の入選者は次のとおり

作文と標語は今晩作ってみました。お母さんは「お米をす」という声もあり、会場を訪れたみなさんは、健康について認識を新たにしました。

【私の健康法】松野敏(興戸) ○「ヨガ」の出会い。岩本キヨ美(大住) ○「20歳若く保つ私の健康法」について。羽根秀雄(田辺) ○「脚腰への挑戦」狩野治雄(宮ノ口)

## 充実した明日のため 健康づくりのつどいに350人 参加者も熱心に勉強

「きたえよう心とからだ」をメインテーマに「第四回健康づくりのつどい」(町、町健康づくり推進協議会主催)が十月十八日、町立中央公民館で開かれ、京都市を来年に控え、「開

健康づくりは、この四つの要素をいかに日常生活にパラスよく取り入れるかがポイント」と力説。具体的な例をあげ、笑いませえながら軽やかに、そして熱く講演する小倉さんの話に会場にためかたまなさん、訪れたみなさんの関心は、熱心に聞き入っていました。

## チビツ子集まれ!! 15日に子どもまつり

町内の子どもたちが、地域の仲間と協力しあって各種イベントに取り組み、子ども会活動を見直し、次のとおり「第九回町子どもまつり」(町青少年をまつり)が十月十九日、町立中央公民館、田辺中学校

【私の健康法】松野敏(興戸) ○「ヨガ」の出会い。岩本キヨ美(大住) ○「20歳若く保つ私の健康法」について。羽根秀雄(田辺) ○「脚腰への挑戦」狩野治雄(宮ノ口)

【私の健康法】松野敏(興戸) ○「ヨガ」の出会い。岩本キヨ美(大住) ○「20歳若く保つ私の健康法」について。羽根秀雄(田辺) ○「脚腰への挑戦」狩野治雄(宮ノ口)

【私の健康法】松野敏(興戸) ○「ヨガ」の出会い。岩本キヨ美(大住) ○「20歳若く保つ私の健康法」について。羽根秀雄(田辺) ○「脚腰への挑戦」狩野治雄(宮ノ口)



各種の団体を展示した食改コーナ

各種の団体を展示した食改コーナ

【私の健康法】松野敏(興戸) ○「ヨガ」の出会い。岩本キヨ美(大住) ○「20歳若く保つ私の健康法」について。羽根秀雄(田辺) ○「脚腰への挑戦」狩野治雄(宮ノ口)

【作文の部】 (敬称略)

作文と標語の入選者は次のとおり

作文と標語は今晩作ってみました。お母さんは「お米をす」という声もあり、会場を訪れたみなさんは、健康について認識を新たにしました。

作文と標語の入選者は次のとおり

【私の健康法】松野敏(興戸) ○「ヨガ」の出会い。岩本キヨ美(大住) ○「20歳若く保つ私の健康法」について。羽根秀雄(田辺) ○「脚腰への挑戦」狩野治雄(宮ノ口)

【作文の部】 (敬称略)

作文と標語の入選者は次のとおり

作文と標語は今晩作ってみました。お母さんは「お米をす」という声もあり、会場を訪れたみなさんは、健康について認識を新たにしました。

【私の健康法】松野敏(興戸) ○「ヨガ」の出会い。岩本キヨ美(大住) ○「20歳若く保つ私の健康法」について。羽根秀雄(田辺) ○「脚腰への挑戦」狩野治雄(宮ノ口)

ご利用ください

町の行事は  
案内電話2-4444  
町への意見・要望・苦情は  
留守番電話2-4343

犬は愛情と責任をもって飼うなら最後まで

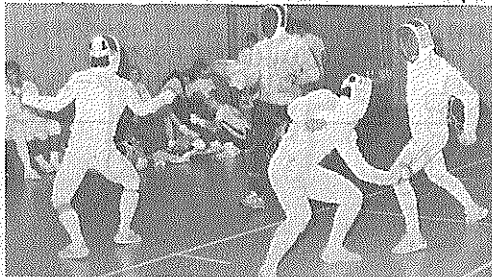


同志社大と合同練習

仏のフェンシング

ナショナルチーム

来年のソウル五輪に出場するナショナルチーム19人が親交のある同校を訪問。世界の強豪からフォームなどのレッスンを授け、練習に励む同大フェンシング部員。(10月2日)



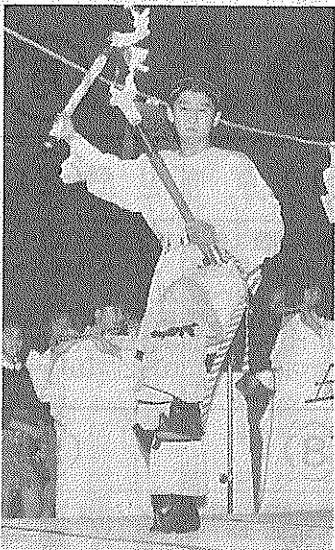
ポケットカメラ

乱舞する松明の火

月読、天津神社に 勇壮な隼人舞を奉納

地元中学生の舞人が、「振剣の舞」、「松明の舞」などを奉納。隼人舞は地元保存会の手で46年に復活、かがり火に映える古代の舞に見物客もウツリ。

(10月14日)

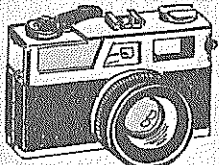


暴力を追放しよう

中央公で「決起大会」

住民ら約420人が参加

警察防犯協会など関係5団体があらゆる暴力を追放し、明るく住みよい地域をつくろうと同大会を開催。3項目にわたる暴力追放の決議文を全員一致で採択。(10月17日)



こんなことがありました

糖尿病教室を開催

寝たきり老人介護教室も

府田保健所は、次のとおり「寝たきり老人介護教室」と「糖尿病教室」を開きます。

◆日時 十二月二日(水) 午後一時～四時

◆場所 府田保健所合庁舎

◆内容 △老人の心理と介護の心構え(講話)▽家庭看護技術の実際(実習)

◆申込方法 十一月十七日までに電話で同保健所(三三五七四五)へ

◆糖尿病教室

◆日時 第一回 十一月十五日(火) 第二回 十一月二十一日(火)

◆場所 府田保健所

◆対象者 受講を希望される方及び各種検診で尿糖(+)以上と判定された方

◆内容 映画「糖尿病の予防」、糖尿病食の試食、血糖・血圧などの検査、医師・栄養士・保健婦による講演など

戦没者の追悼式

13日に中央公民館で

町は、さきの大戦で亡くし、この尊い犠牲に心からなつた数多くの戦没者に対し、追悼の誠をささげ、遺族の

◆定員 四十人 ◆申込方法 十二月五日 三三五七四五へ

府田 辺所 田健 健保

ご協力をお願いします

工業統計調査など

担当がおたずねします

通商産業省では、十月三十一日現在、二月三十一日現在、四月三十一日現在、六月三十一日現在、八月三十一日現在、十月三十一日現在の工業統計調査、第七回工業実態調査、第七回工業実態調査を実施します。これらの調査は、製造業者の生産活動や経営の基本的問題、商工工業における石油等の消費実態を調べ、その結果を各種行政施策の基礎資料や民間での事業計画などに活用されています。

毎年多発「秋の全国火災予防運動」

石油ストーブ 不注意が原因

二十六日から十二月二日 点に注意し、正しく使用し、また「秋の全国火災予防運動」がはじまります。朝夕が冷え込み、暖房器具を使用する季節になりました。

石油ストーブは手触りに暖をとれる反面、取り扱いを間違えると恐ろしい火災の原因となります。

暖房器具、特に石油ストーブによる火災は毎年多発し、そのほとんどが取り扱い上の不注意によるもので、日頃の取り扱いには次の

▽火のついたまま持ち運ばない

田辺町消費生活物資調査表

Table with 4 columns: Item Name, Specification, Unit, and Average Price (Oct/Nov). Rows include wheat flour, bread, meat, eggs, vegetables, oil, sugar, detergent, and oil.

(注) 調査結果は、消費生活モニターが日常買物に利用する町内店舗の平均価格で町の平均価格ではありません。

取り扱いにはご注意ください

毒物劇物の危害防止策

適正な使用・保管が大切

毒物劇物は現在、工業薬品、農薬、試薬をはじめ多方面にわたって用いられており、科学技術の進歩とともに今後多種多様な使用量が増加する傾向にあります。また、最近農薬等の飲食物の混入事件が発生したり、地震発生に伴う毒物劇物の流出が問題となるなど、これまで以上にきめ細かな取り扱いが必要となつてい

労働をねがらい、平和で豊かな郷土の発展を願って、次のとおり「戦没者追悼式」を行います。
▽日時 十二月十三日 (金) 午前十時～十二時
▽場所 町立中央公民館
なお、追悼式は無宗教とします。

憲法と人権

21日、京都会館で

考えるつどい

毒物劇物を取り扱われる方は次のことを守り、適正な使用、保管、廃棄に努めましょう。
▽毒物劇物は、盗難を防ぐために鍵のかかる専用保管庫で保管する
▽毒物劇物の容器、貯蔵場所には「医薬用外毒物」「医薬用外劇物」の正しい表示をする
▽間違つて口にすることを防ぐため、飲食物の容器を使わない
▽毒物劇物の廃棄は定められた方法で行い、不法投棄をしない
▽震災対策を行い、保管庫の転倒や薬品の転倒落下を防ぐ

Advertisement for 'Kobayashi Jyuken' (小林祥玉園) featuring a bottle of sake and contact information for Tadanobu Town.

Advertisement for 'Tomimura' (とみ村) as a business partner, listing services like tax and accounting, and contact details.

Advertisement for 'Kobayashi Jyuken' (小西秀芳堂) celebrating its 75th anniversary, listing services like bookbinding and printing.

Advertisement for 'Intopia' (インテリア) as a specialist shop for interior design, listing services like wall papering and carpeting.

Advertisement for 'Tomimura' (とみ村) as a photography specialist shop, listing services like camera work and photo printing.

町政カレンダー

NOVEMBER 11

Main calendar grid with days of the week (日, 月, 火, 水, 木, 金, 土) and numbered event slots (1-21) containing details of town events, health check-ups, and community activities.

表の見方 (Table Guide): A legend box explaining the symbols used in the calendar, such as '心相' for marriage consultation and '保セ' for health insurance.

表の見方 (Table Guide): A legend box for the lower section of the calendar, defining symbols like '母教' for mother's class and '書教' for calligraphy class.

22日に農業祭 展示即売会など開催
大会、農協婦人部のうどんコーナーなど盛りだくさんの催し物が用意されています。

乳がん検診を実施
満30歳以上の方を対象
がんは昭和五十八年以降を対象に次のおり「乳が...」

図書館 だより
町立図書館では、住民のみなさんに古典文学... 貴重な文化財が数多くあります。

大切な文化財
十一月一日から七日までは「文化財保護週間」です。
文化財は、私たちの宝大切にしましょう。

移動図書館 (かんなび号) 巡回日程表
Table listing the mobile library's tour schedule with columns for area name (地区名), time (時間), and date (巡回日).

町総務課まで
十一月八日から二十九日まで京都府総合見本市会場(パルスパラサ)で「世界歴史都市博」が開催されます。

田辺町休日応急診療所
診療日 毎日曜・祝日と年末年始
診療科目 内科・小児科
受付時間 8時30分~14時30分

申込方法 必ずハガ知にて、くわしい日程等をお知らせします。