

◇…町の人口…◇
 (昭和57年2月1日現在)
 ()内は1月1日現在
 男 20,520人 (20,485)
 女 21,095人 (21,068)
 計 41,615人 (41,553)
 11,717世帯 (11,700)

'82.3
 NO .212

本報 奈良

発行と編集

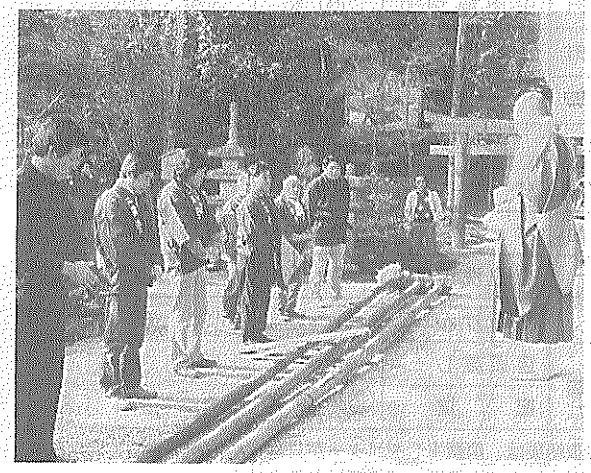
京都府田辺町・総務部人事広報課
 京都府綴喜郡田辺町大字田辺小字辻40
 〒610-03 電話(代表)07746(3)1122
 (月刊)
 昭和27年5月1日創刊



奈良二月堂竹送り

天王から奈良二月堂までお水取りの「竹送り」。

二月十一日早朝、アマチュアカメラマンのグループ(松村茂代表十五人)が、十六日の道のりを古式にのっとり一路奈良へ。約四十年前まで続けられていた竹送りを五十三年に同グループが復活させたもので「田辺の昔ばなし」に「二月堂と竹」の話があり、その中に「道傍に太い竹に奉納二月堂と書いて置いてあり、その竹は通行の信仰心の厚い人たちが思い思いに奈良までリレー式に運んで行った」とある。若者に混じりお年寄りも参加した竹送り。三月十二日のお水取りにはその一役を担う田辺の竹が、見事に奈良の夜空に火の粉を散らすのも間近い。



道中の安全を祈願(大御堂)

ゴミは収集日に

もえるゴミ・もえない
 ゴミは別けて

町の行事は

案内電話二一四四四四

町への意見・要望・苦情は

留守番電話二一四三三三

明るく正しい選挙推進の町

結婚のお祝い金やお祝い品はダメ

40年5月17日に宣言決議

交通安全の町

横断するときは、手を上げて

38年9月27日に宣言決議

秩序ある都市づくり推進

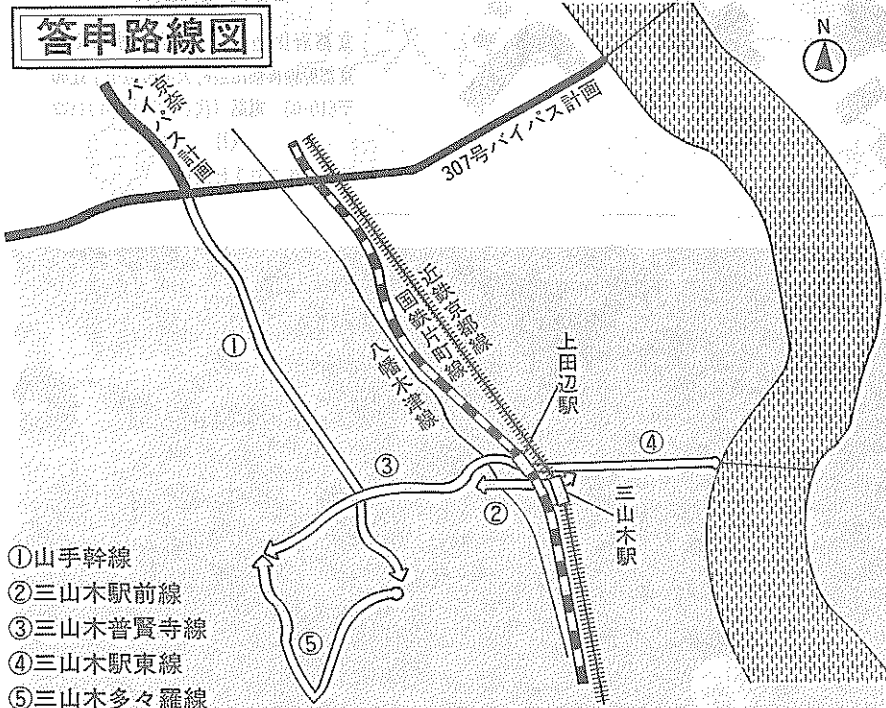
町南部地域の5路線

まちづくり審かが答申

町まちづくり審議会(村田清一会長)は二月二日、町南部の幹線道路網整備について五路線の新設計画を承認しました。町では、同審議会の「幹線道路の整備実施にあたっては関係住民の意見を十分尊重して対処されたい」との意見を考慮しながら、町の都市計画地方審議会にはかり、計画を進めていく方針です。

町は、府南部地方の中央計画を推進するため、五路の町北部で計画決定している三山木駅東線、三山木高部で京都市、大阪市、奈良線について二月二十五日、町南部の幹線道路網整備について五路線の新設計画を承認しました。町では、同審議会の「幹線道路の整備実施にあたっては関係住民の意見を十分尊重して対処されたい」との意見を考慮しながら、町の都市計画地方審議会にはかり、計画を進めていく方針です。

町は、府南部地方の中央計画を推進するため、五路の町北部で計画決定している三山木駅東線、三山木高部で京都市、大阪市、奈良線について二月二十五日、町南部の幹線道路網整備について五路線の新設計画を承認しました。町では、同審議会の「幹線道路の整備実施にあたっては関係住民の意見を十分尊重して対処されたい」との意見を考慮しながら、町の都市計画地方審議会にはかり、計画を進めていく方針です。



- ①山手幹線
- ②三山木駅前線
- ③三山木普賢寺線
- ④三山木駅東線
- ⑤三山木多々羅線

57年度消費生活モニター募集

町建設産業部産課では五十七年度の「町消費生活モニター」を募集します。定数は十人。

町建設産業部産課では五十七年度の「町消費生活モニター」を募集します。定数は十人。同モニターは、町民みなさんの消費生活についての実態を把握し、消費者の意見を積極的に行政に反映させることにも、消費者のリーダーとして住民の生活向上と安定のため、消費者の自主的行動の促進を目的とします。

田辺町消費生活物資調査表

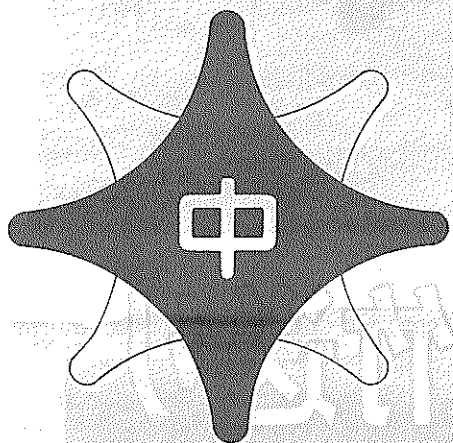
品目	規格	単位	平均販売価格(円)		備考(府下1月平均)
			2月	1月	
小麦粉	薄力粉	1(1kg)	180	185	
食パン	普通品	1斤	140	139	
牛肉	中肉薄切り	100%	305	305	
豚肉	中肉薄切り	100%	153	159	
鶏卵	白色Lサイズ(パック入)	10個	234	270	
キャベツ	—	100%	10	13	
サラダ油	びん入	1.650%	578	562	
醤油	パック入	1リッター	267	265	
洗剤	合成洗剤	2.65%	899	874	955
	粉石けん	1%	390	342	
灯油	店頭渡し	1(18リッター)	1,658	1,384	1,666
	配達	—	1,713	1,691	1,709

(注) 調査結果は、消費生活モニターが日常買物に利用する町内店舗の平均価格で町の平均価格ではありません。

培良中の校章決まる

世界に羽ばたく人間を

町立三番目の中学校としてのマンモス化に対処するため、東七反割地内に新設するもので、四月開校を目指し、現在工事が進められています。



町立三番目の中学校としてのマンモス化に対処するため、東七反割地内に新設するもので、四月開校を目指し、現在工事が進められています。

田辺・精華・木津3町 学研都市連絡会発足

関西文化学術研究都市の建設候補地となっている田辺、精華、木津の三町は二進めていくことになっています。

研究都市建設構想行政連絡会(会)を発足させました。昨年十一月、府が独自の建設基本構想案を発表したのを受けて、構想に地元の声を反映させ、三町が一体となった町づくりを実現するために設けられたもので、同会には、田辺、精華、木津三町長をはじめ、各町長の企画、都市計画部長、府からは清水公男企画調整室長がオブザーバーとして出席、行政連絡会議設置案を承認したあと、会長に井上藤治精華町長、副会長に原田喜代次田辺町長と平田吉雄木津町長が選ばれました。

同連絡会は今後、府との情報交換、三町の町づくり計画と構想との調整などを進めていくことになっています。

町建設産業部産課では五十七年度の「町消費生活モニター」を募集します。定数は十人。同モニターは、町民みなさんの消費生活についての実態を把握し、消費者の意見を積極的に行政に反映させることにも、消費者のリーダーとして住民の生活向上と安定のため、消費者の自主的行動の促進を目的とします。

京都府市町村職員厚生会指定店
京都府教職員互助会指定店

田辺富士写真店

近鉄新田辺駅東住宅地北東角
TEL 2-3062

月刊家庭学習材

- 1~6年の学習・科学
- 幼児の学習
- なかよし学習
- 毎日の学習
- 辞典・文庫・他

コンパニオンがお届けします

学研の
中川学習社

TEL 2-3366

インテリア専門店

カーテン
カーペット
ふとん

丸昌

インテリア丸昌

犬住ショッピングセンター 3 2152
内装仕上業 京都府知事許可(般-4第17997号)

三山木駅前 TEL.07745-2-0243

衣料の専門店

三山木駅前の

もりたや

服
ふとん
紳士婦人服

お気軽にお買物

TEL 2-0229

表彰

町選考管理委員会委員 木原忠一氏(江津)二月一日付で退職された福田武信氏の後任に同氏を二月一日付で選任。

町監査委員 川村村長彦町議(会)、福田貞造町議の死去により空白になった監査委員を二月二十日の臨時町議会で選任。任期は五十八年四月二十九日まで。

町選考管理委員会委員 井上藤治氏(精華)二月一日付で退職された原田喜代次氏(田辺)の後任に同氏を二月一日付で選任。

町選考管理委員会委員 井上藤治氏(精華)二月一日付で退職された原田喜代次氏(田辺)の後任に同氏を二月一日付で選任。

住所移転者の選挙権の行使について (お知らせ)

昭和57年4月11日に京都府知事選挙が行われます。
最近、住所を異動された方は、投票の場所等が変わることがあります。
次の表により、お間違いのないようにしてください。

届出の別	届出の日	投票場所・選挙権の有無			備考
		新住所地で投票できる	前住所地で投票できる	投票できない	
転入届をされた方	他府県から転入された方	昭和56.12.16以前	○		
	京都府内の他の市町村から転入された方	56.12.17以後		○	
転出届をされた方	他府県へ転出される方	全期間		○	
	京都府内の他の市町村へ転出される方	56.12.16以前に転入届	○		新住所地市町村の居住証明書が必要
転居届をされた方		56.12.17以後に転入届		○	新住所地市町村の居住証明書が必要

(選挙管理委員会にお問い合わせのうえ、該当の投票所に行ってください。)

【注意】

- 昭和56年12月17日以後、京都府内の市町村間で住所を異動された方は、前住所地で投票を行うこととなります。ただし、選挙人名簿に登録されていることが必要です。また、その際は、新住所地で発行する居住証明書類を提示しなければ投票できません。したがって、投票日までに新住所地の住民票(又は市民票)に申し出て居住証明書類の交付を受けておいてください。
- 京都市(中京区・山科区)及び舞鶴市から転入された方、又はその地域へ転出される方の投票場所等は、上記の表と異なりますので、選挙管理委員会へお尋ねのうえお間違いのないよう願います。
- その他詳しいことは、町選挙管理委員会へお尋ねください。

不在者投票
不在者投票ができるのは、有権者が次のような理由で投票日に投票所へ行けないときに限り利用することができます。

その理由としては①自分の属している投票区の区域外(町内であってもかまいません)において、業務に従事する予定のとき②やむを得ない用務や事故のため選挙人名簿に登録された田辺町から離れているとき(例えば、出張、冠婚葬祭のため遠方へ行く場合)③病気、負傷、妊娠など歩くことが著しく困難であると予想される場合などです。

手続きは...

選挙人名簿に登録されている田辺町です。①印鑑を持って町選挙管理委員会(役場内)へ来ていただき、投票日当日(四月十一日)に投票所へ行って投票できない旨の宣誓書を出してください。②町選挙管理委員会が交付する投票

あなたの投票所は

投票区	投票場所	関係地域
1	田辺労働セツルメント	田辺：郵政省官舎：新田辺西住宅：南里団地
2	薪公民館	薪：ニチダイ寮：日光苑
3	興戸公民館	興戸：新興戸：森村ハイツ
4	松井公民館	松井：交野ヶ原
5	東林公民館	西八：東林：岡村：九十九園
6	健康村公民館	三野：健康村：健康ヶ丘：ダイダン
7	草内公民館	草内：大成センイ寮
8	飯岡公民館	飯岡
9	三山木小学校	高木：二又：山本：出垣内：山崎：江津：宮ノ口
10	三山木福祉会館	南山東：南山西：同志社住宅
11	普賢寺青年婦人研修所	多々羅：普賢寺：水取
12	打田公民館	打田：高船
13	天王公民館	天王
14	河原公民館	河原：新田辺東住宅：コーポ田辺
15	府営住宅第2集会所	府営田辺団地
16	松井ヶ丘公民館	松井ヶ丘
17	東田辺公民館	東：小林住宅：足立：室町：佐伯住宅
18	一休ヶ丘公民館	一休ヶ丘：洛南寮
19	大住ヶ丘第1公民館	大住ヶ丘：中心山荘

京都府知事選挙特集

投票日には必ず

投票しなさい

府知事選挙の投票日は四月十一日午前七時から午後六時まで、町内十九の投票所(別表)で行われます。同選挙で投票の出来る人は、三月十六日に作成する選挙人名簿に登録されている人です。三月十六日以後投票日の期間に転居された人は旧住所の投票所で投票することになります。

選挙人名簿縦覧 17日から5日間

町選挙管理委員会では、今回の知事選挙用に作成した選挙人名簿を縦覧し、期間中は三月十七日から五日、町選挙管理委員会では、

不在者投票

不在者投票の期間は、三月十七日から四月十日までです。時間は午前八時三十分から午後五時まで、土曜、日曜、祝日もできます。

指定病院で

府選挙管理委員会が指定した病院、老人ホーム、身障者更生施設などに入院(所)されている人は、選挙人名簿に登録されている人です。

4月11日投票は3月17日から

不在者投票

不在者投票の期間は、三月十七日から四月十日までです。時間は午前八時三十分から午後五時まで、土曜、日曜、祝日もできます。

郵便の場合

身体障害者手帳または戦傷病者手帳の交付を受けている人で、その障害が一定の程度に該当する人は、郵便による不在者投票ができます。

不在者投票

不在者投票の期間は、三月十七日から四月十日までです。時間は午前八時三十分から午後五時まで、土曜、日曜、祝日もできます。

不在者投票

不在者投票の期間は、三月十七日から四月十日までです。時間は午前八時三十分から午後五時まで、土曜、日曜、祝日もできます。

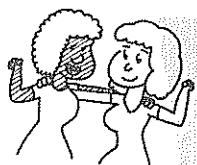
写真専門店
カメラの**トモミ屋**
カメラ・DPE・写真撮影
スピード写真・材料一式
新京都信販
クレジット扱い
近鉄新田辺駅東
TEL 2-5548

記念品・内祝・引出物・粗供養
ギフトショップ
ホリタカ
お電話を頂ければ
すぐにお伺い致します
田辺町松井
☎2-3518

車検は利息の安いローンで
株式会社
田辺自動車
田辺町多々羅
☎(2)0382(代)

理容**モリタ**
田辺町草内山科54-4
TEL(3)2684
カット&パーマ&アイパー
近鉄興戸駅
ココ
東へ七百m

コンピューター図化システム
実測・航測・調査・登記
牧草測量設計株式会社
田辺町大字東(法務局前)
☎2-4611(代表)



奥さん登場

京都府 日あたりがよいおかげで、内から田辺町へ越えてきて、洗たく物をほしなが、に感動する。もしも、は、初めのうちには、夜の静けさを感じたい。街が静かになり、ひたひたの光が、たよりなく、思いまじらぬ。けれど、市内では、秋から冬にかけて、毎月のように風邪をひいて、ほんどひかなくなり、健康になりました。空気がきれい

きれいな空気
子供も健康に
府管田辺団地 橋本喜世子



きれいな空気 子供も健康に

お母さん、これ日本語で何て言うの？「こんな言葉」を聞くこと少なくなりました。今、そのよは、主

「お母さん、これ日本語で何て言うの？」こんな言葉を聞くこと少なくなりました。今、そのよは、主

そして、今……

感じるの、過去七年半と、無意識のうちに、渡るもので、多人数の、お客様をお呼びする時、不器用な私は、その用意は、三日かかり、大きに言え

町合併30周年に想う

記念作文

ぼくたちの田辺町

ぼくらの町は、緑も多く、文明が発達してきている。田辺町の一番西の方に、空気がとてもきれいです。今の田辺町にも、まだまだ交通に不便な場所があります。でも、便利な場所です。でも、不便な場所も、学校へ行く時はスクールバスで迎えるに定まっています。

また、まわりの景色を見れば大きな緑に包まれている。普賢寺学区の老人の人数が多いの、きつとまわりを歩くと、この緑をなくさないで、このまま残してほしいと思います。

今は何でも機械化され、また、この田辺町も、便利で、移動図書館も、ぼくらの地域へまわってきてくれています。

旅行は数日から一週間、お客様をお呼びする時、不器用な私は、その用意は、三日かかり、大きに言え

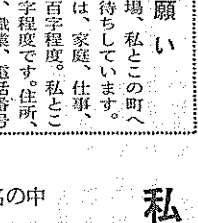
ぼくらの町は、緑も多く、文明が発達してきている。田辺町の一番西の方に、空気がとてもきれいです。今の田辺町にも、まだまだ交通に不便な場所があります。でも、便利な場所です。でも、不便な場所も、学校へ行く時はスクールバスで迎えるに定まっています。

青木 芳子 (松井ヶ丘)



旅行は数日から一週間、お客様をお呼びする時、不器用な私は、その用意は、三日かかり、大きに言え

私の学級



女子15名の、何かに取、紙しばい、練習、ともありますが、みんな真が入ります。うきまりを決、取になるように

玄米茶の素 麦茶

株式会社 仲井玄米茶屋
田辺町草内上り TEL②0151(代)

宇治茶問屋・製造直売

加納り茶

田辺町草内 西村幸太郎商店 TEL (2)0167(代)

宇治茶

宇治茶問屋 純正宇治茶

斎煖の茶

田辺町普賢寺 TEL②0256(代)

交通災害共済に加入を

1日1円の掛金で

三月三十一日までの一年間ですが、町では交通災害の出張受付を別表のとおり行います。

交通災害共済は、町内に住んでおられる方ならどなたでも加入できます。

共済掛金は、ひとりあたり年額三百六十五円ですが、三十五円は町が負担しますので、ひとりあたり三百三十円となります。

対象となる交通事故は、日本国内の道路上または軌道上において、自動車、単車、自転車(二十号以上)荷車、汽車、電車、モノレール、トロリーバスおよび身体障害者用車イスの接触または衝突などの交通事故により、加入者が負傷されたときまたは死亡されたときに支払います。

請求に必要な用紙は町役場福祉課にありますので、場福祉課にありますが、かわいしいことはお問い合わせください。

万一の交通事故に備えて今年も家族そろって交通災害共済に加入しましょう。一日一円の掛金で最高見舞金は百二十万円まで支払われます。共済期間は五十七年四月一日から五十八年

交通災害共済加入受付日程表

月 日	受付場所	受付時間
3月15日(月)	松井ヶ丘公民館	AM9:00~AM10:00
	松井公民館	AM10:30~AM11:30
	田辺農協大住支所	PM1:30~PM2:30
3月16日(火)	高村公民館	PM3:00~PM4:00
	大住ヶ丘第一公民館	AM9:00~AM10:00
	健康ヶ丘公民館	AM10:30~AM11:30
3月17日(水)	健康村公民館	PM1:30~PM2:30
	三野公民館	PM3:00~PM4:00
	宮ノ口公民館	AM9:00~AM10:00
3月18日(木)	江津公民館	AM10:30~AM11:30
	田辺農協三山木支所	PM1:30~PM2:30
	高木公民館	PM3:00~PM4:00
3月19日(金)	一休ヶ丘公民館	AM9:00~AM10:00
	新公民館	AM10:30~AM11:30
	興戸公民館	PM1:30~PM2:30
3月20日(土)	新興戸公民館	PM3:00~PM4:00
	新田辺東住宅公民館	AM9:00~AM10:00
	河原公民館	AM10:30~AM11:30
3月21日(日)	府営住宅第2集会所	PM1:30~PM3:00
	東田辺公民館	AM9:00~AM10:00
	草内公民館	AM10:30~AM11:30
3月22日(月)	飯岡公民館	PM1:30~PM2:30
	山本公民館	PM3:00~PM4:00
	同志社住宅公民館	AM9:00~AM10:00
3月23日(火)	多々良公民館	AM10:30~AM11:30
	普賢寺青年婦人研修所	PM1:30~PM2:30
	水取公民館	PM3:00~PM4:00
3月24日(水)	天王公民館	AM10:00~AM11:00
	打田公民館	PM1:30~PM2:30
	高船公民館	PM3:00~PM4:00

※町役場福祉課と三山木福祉会館では、いつでも受付をしています(月～金午前8時30分～午後5時まで、土12時まで) このことについてのお問い合わせは福祉課(☎3-1122)まで

お母さんへ

新学期に備えて

新学期まであとわずか。お子さんには、ふだんから交通ルールをよく教えることは次の点に十分注意しましょう。

●出かけるときにしらない、忘れものをさせない
●通学時間にゆとりをもたせる

●忘れものをさせない
●通学時間にゆとりをもたせる
●木を植える
●マークを集めて校庭に苗を植える



グリーンマーク

紙の包装紙に表示されています。小・中学校単位でこのグリーンマークを一定の枚数集めると、いろいろな樹木の苗木と交換できます。

これが、五十六年九月に発足した「グリーンマーク制度」です。

この制度による苗木の配布を希望される小・中学校(PTAなど)は、財団法人古紙再生促進センター

グリーンマーク実行委員会 ☎03-5431-1477 事務局(〒104 東京都中央区銀座一丁目二二番)へ、貼付台帳と手引き

10日から31日まで 水道量水器委託者募集

水道量水器委託者募集 採用の方法 応募者は同業者の検針業務の委託者を募集します。

応募資格は次のとおり。 応募資格 大正十一年一月一日以降に生まれた方で、身体が健康な方。

必要書類 履歴書、身上一課(興戸大伏五番地☎04-14) 受付期間 三月十日から三月三十一日(日曜、祝日を除く) 平日は午前八時三十分から午後五時、土曜日

指導員を募る 町教育委員会では、五十七年度留守家庭児童指導員を若手募集します。

町内には、田辺東、田辺草内、大住の四方所の留守家庭児童会があります。

応募資格は、新制高校以上の卒業生で、三月三十一日現在満四十歳未満の女子で、身体健康で留守家庭児童の健全育成に熱意のある方に一定の役割をはたしてきています。

勤務時間は、日曜、祝日を除く毎日、午後一時から五時まで。

応募期間は三月十五日から十九日まで、毎日午前九時から午後四時まで町教委で受け付けます。

選考は三月二十日午後一時三十分から町教委で行います。詳しくは町教委(☎2-1255)へ。

同和問題シリーズ

同和対策特別措置法の施行とともに、町では同和地域における差別実態を解消するための施策にとりかかっています。

一九六九(昭和四十四)年からはじられたこの同和対策事業は、十三年間にさまざまな多くの成果をあげてきました。

環境改善の面では、新しい道路がつけられたり、狭い道路や粗末な排水溝が改善されました。

また、公営住宅や集会所も建設されました。かつて「住むのに不適」として、蔑視の対象になっていた地域の劣悪な実態が改善されてきました。

福祉施設においても、隣保館をはじめ、老人いこいの家、児童館、乳児保育所、共同浴場などが整備され、健康で文化的な生活を保障するための基礎づくりがすすめられました。

さらに生活上の面で、それを支える経済的柱ともいえる雇用安定や就労対策がとりくまれました。

就職支援金給付や免許資格取得事業が実施されたり、職業指導・あつせん等によって就労改善がすすめられました。

教育の分野においても、奨学金奨励費支給や入学助成によって高校・大学の進学を促進し、教育水準向上に一定の役割をはたしてきています。

しかし、今日の時点に立つてそれらふりかえってみると、環境改善事業重視あるいは施設中心主義の傾向がよかつたことも否定できません。

環境の改善準備に比較すると、就労安定、教育、人権擁護などの施策の方が、おこなわれているといわざるを得ません。

そこで、新しい法的な措置をめぐる問題が大きくクローズアップしてきます。

「住む所が違う」という形で醸成されつつある差別の偏見をなくするため、環境改善・施設整備を固くして第一義的に位置づけられたいからです。

したがって今後は、十三年間に積みあげられてきた「住む所が違う」という形で醸成されつつある差別の偏見をなくするため、環境改善・施設整備を固くして第一義的に位置づけられたいからです。

したがって今後は、十三年間に積みあげられてきた「住む所が違う」という形で醸成されつつある差別の偏見をなくするため、環境改善・施設整備を固くして第一義的に位置づけられたいからです。

したがって今後は、十三年間に積みあげられてきた「住む所が違う」という形で醸成されつつある差別の偏見をなくするため、環境改善・施設整備を固くして第一義的に位置づけられたいからです。

したがって今後は、十三年間に積みあげられてきた「住む所が違う」という形で醸成されつつある差別の偏見をなくするため、環境改善・施設整備を固くして第一義的に位置づけられたいからです。

したがって今後は、十三年間に積みあげられてきた「住む所が違う」という形で醸成されつつある差別の偏見をなくするため、環境改善・施設整備を固くして第一義的に位置づけられたいからです。

したがって今後は、十三年間に積みあげられてきた「住む所が違う」という形で醸成されつつある差別の偏見をなくするため、環境改善・施設整備を固くして第一義的に位置づけられたいからです。

したがって今後は、十三年間に積みあげられてきた「住む所が違う」という形で醸成されつつある差別の偏見をなくするため、環境改善・施設整備を固くして第一義的に位置づけられたいからです。

したがって今後は、十三年間に積みあげられてきた「住む所が違う」という形で醸成されつつある差別の偏見をなくするため、環境改善・施設整備を固くして第一義的に位置づけられたいからです。

解放をめざして 大きく変る同和地域

関西電力 町水道事業所公認

城南電工

田辺町田辺 TEL②0631・②1171

豊かな未来を創造する 文具・事務用品の総合店

大栄

近鉄新田辺駅前 2-9473 3-3091

田辺金融会

京都銀行田辺支店 京都信用金庫田辺支店 京都相互銀行田辺支店 南都銀行田辺支店 南京都信用金庫田辺支店 (アイウエオ順)

京都府地名大辞典 <上下> 特価13,600円 6月20日発売 予約受付中

田辺の本屋 山城書店 東住宅商店街 TEL②0827

京都府 食品環境衛生優秀施設 知事表彰店

御宴会 料理 仕出し すし

大扇 TEL(2)00144 田辺本町

青年の友情と連帯の輪広がる

町青年団駅伝・ロードレース大会

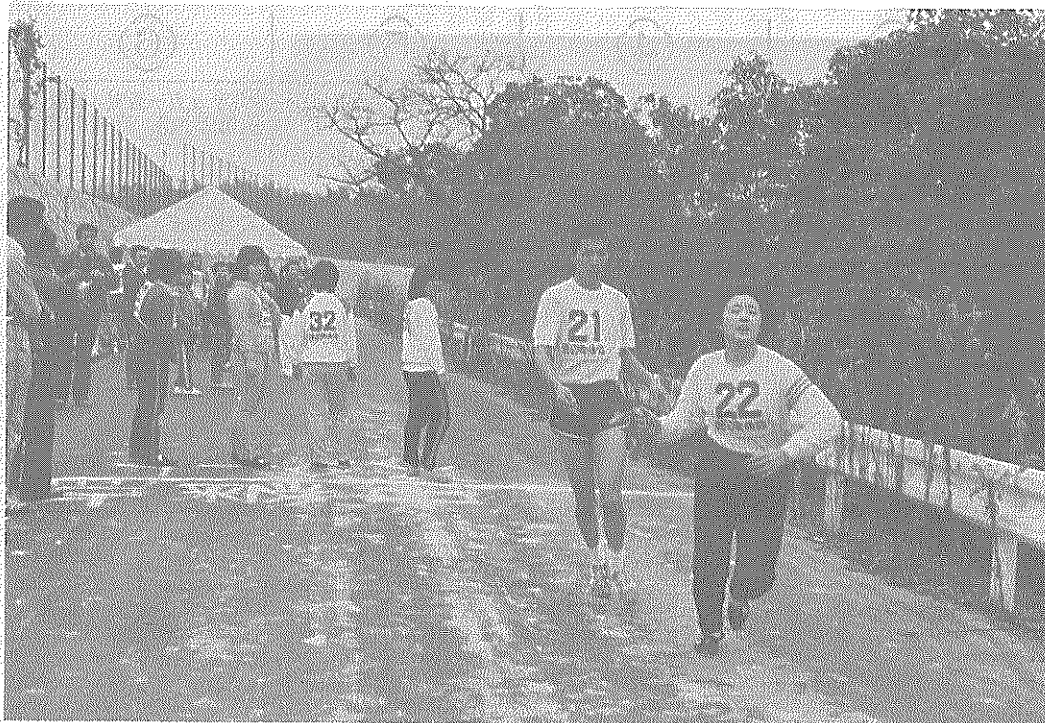
長距離に健脚を競う

マラソンブームにのり

町青年団(井上宏副長)主催の第一回駅伝・ロードレースは二月二十一日と、冬場が本来のシーズンであるはずのものがなく、大住小学校周辺で行われ、駅伝の部では松井Aチーム(堀口重利、福田幸子、安倉宏明、吉本和子、井上等)が、個人ロードレースの部では男子が水瀬政美さん(八幡市)、女子が高城慶子さん(大住ケ丘)が優勝しました。

同大会は、近年ジョギングやロードマラソンが大変流行し定着したものとなり、生活の一部となつて、駅伝には五チーム、ロードレースには十三人(内女性一人)が参加して健脚を競いました。

参加者の中には、日頃から何かのスポーツで脚を鍛えている人もあり、レースは厳しさの中にも、やかな雰囲気にもなっていました。井上副長は「大会の所期の目的は達成したのも、第一回大会といふことも、PR不足もあつたので、参加者が少なかったのは残念です。次回にはさらに大きな大会にしたい」と意欲的に語っていました。



「あととはたのむぞ」「まかせておいて」とタスキリレー

5分7秒 四区(〇・九分7秒) 五区(三・四秒) 六区(二・三秒) 七区(二・三秒) 八区(二・三秒) 九区(二・三秒) 十区(二・三秒) 十一区(二・三秒) 十二区(二・三秒) 十三区(二・三秒) 十四区(二・三秒) 十五区(二・三秒) 十六区(二・三秒) 十七区(二・三秒) 十八区(二・三秒) 十九区(二・三秒) 二十区(二・三秒) 二十一区(二・三秒) 二十二区(二・三秒) 二十三区(二・三秒) 二十四区(二・三秒) 二十五区(二・三秒) 二十六区(二・三秒) 二十七区(二・三秒) 二十八区(二・三秒) 二十九区(二・三秒) 三十区(二・三秒) 三十一区(二・三秒) 三十二区(二・三秒) 三十三区(二・三秒) 三十四区(二・三秒) 三十五区(二・三秒) 三十六区(二・三秒) 三十七区(二・三秒) 三十八区(二・三秒) 三十九区(二・三秒) 四十区(二・三秒) 四十一区(二・三秒) 四十二区(二・三秒) 四十三区(二・三秒) 四十四区(二・三秒) 四十五区(二・三秒) 四十六区(二・三秒) 四十七区(二・三秒) 四十八区(二・三秒) 四十九区(二・三秒) 五十区(二・三秒) 五十一区(二・三秒) 五十二区(二・三秒) 五十三区(二・三秒) 五十四区(二・三秒) 五十五区(二・三秒) 五十六区(二・三秒) 五十七区(二・三秒) 五十八区(二・三秒) 五十九区(二・三秒) 六十区(二・三秒) 六十一区(二・三秒) 六十二区(二・三秒) 六十三区(二・三秒) 六十四区(二・三秒) 六十五区(二・三秒) 六十六区(二・三秒) 六十七区(二・三秒) 六十八区(二・三秒) 六十九区(二・三秒) 七十区(二・三秒) 七十一区(二・三秒) 七十二区(二・三秒) 七十三区(二・三秒) 七十四区(二・三秒) 七十五区(二・三秒) 七十六区(二・三秒) 七十七区(二・三秒) 七十八区(二・三秒) 七十九区(二・三秒) 八十区(二・三秒) 八十一区(二・三秒) 八十二区(二・三秒) 八十三区(二・三秒) 八十四区(二・三秒) 八十五区(二・三秒) 八十六区(二・三秒) 八十七区(二・三秒) 八十八区(二・三秒) 八十九区(二・三秒) 九十区(二・三秒) 九十一区(二・三秒) 九十二区(二・三秒) 九十三区(二・三秒) 九十四区(二・三秒) 九十五区(二・三秒) 九十六区(二・三秒) 九十七区(二・三秒) 九十八区(二・三秒) 九十九区(二・三秒) 百区(二・三秒)

【駅伝の部】一位 松井A(26分51秒) 二位 大住(27分31秒) 三位 三山(27分23秒) 四位 水瀬(27分23秒) 五位 高城(27分23秒) 六位 堀口(27分23秒) 七位 福田(27分23秒) 八位 安倉(27分23秒) 九位 吉本(27分23秒) 十位 井上(27分23秒) 十一位 松井(27分23秒) 十二位 大住(27分23秒) 十三位 三山(27分23秒) 十四位 水瀬(27分23秒) 十五位 高城(27分23秒) 十六位 堀口(27分23秒) 十七位 福田(27分23秒) 十八位 安倉(27分23秒) 十九位 吉本(27分23秒) 二十位 井上(27分23秒) 二十一位 松井(27分23秒) 二十二位 大住(27分23秒) 二十三位 三山(27分23秒) 二十四位 水瀬(27分23秒) 二十五位 高城(27分23秒) 二十六位 堀口(27分23秒) 二十七位 福田(27分23秒) 二十八位 安倉(27分23秒) 二十九位 吉本(27分23秒) 三十位 井上(27分23秒) 三十一位 松井(27分23秒) 三十二位 大住(27分23秒) 三十三位 三山(27分23秒) 三十四位 水瀬(27分23秒) 三十五位 高城(27分23秒) 三十六位 堀口(27分23秒) 三十七位 福田(27分23秒) 三十八位 安倉(27分23秒) 三十九位 吉本(27分23秒) 四十位 井上(27分23秒) 四十一位 松井(27分23秒) 四十二位 大住(27分23秒) 四十三位 三山(27分23秒) 四十四位 水瀬(27分23秒) 四十五位 高城(27分23秒) 四十六位 堀口(27分23秒) 四十七位 福田(27分23秒) 四十八位 安倉(27分23秒) 四十九位 吉本(27分23秒) 五十位 井上(27分23秒) 五十一位 松井(27分23秒) 五十二位 大住(27分23秒) 五十三位 三山(27分23秒) 五十四位 水瀬(27分23秒) 五十五位 高城(27分23秒) 五十六位 堀口(27分23秒) 五十七位 福田(27分23秒) 五十八位 安倉(27分23秒) 五十九位 吉本(27分23秒) 六十位 井上(27分23秒) 六十一位 松井(27分23秒) 六十二位 大住(27分23秒) 六十三位 三山(27分23秒) 六十四位 水瀬(27分23秒) 六十五位 高城(27分23秒) 六十六位 堀口(27分23秒) 六十七位 福田(27分23秒) 六十八位 安倉(27分23秒) 六十九位 吉本(27分23秒) 七十位 井上(27分23秒) 七十一位 松井(27分23秒) 七十二位 大住(27分23秒) 七十三位 三山(27分23秒) 七十四位 水瀬(27分23秒) 七十五位 高城(27分23秒) 七十六位 堀口(27分23秒) 七十七位 福田(27分23秒) 七十八位 安倉(27分23秒) 七十九位 吉本(27分23秒) 八十位 井上(27分23秒) 八十一位 松井(27分23秒) 八十二位 大住(27分23秒) 八十三位 三山(27分23秒) 八十四位 水瀬(27分23秒) 八十五位 高城(27分23秒) 八十六位 堀口(27分23秒) 八十七位 福田(27分23秒) 八十八位 安倉(27分23秒) 八十九位 吉本(27分23秒) 九十位 井上(27分23秒) 九十一位 松井(27分23秒) 九十二位 大住(27分23秒) 九十三位 三山(27分23秒) 九十四位 水瀬(27分23秒) 九十五位 高城(27分23秒) 九十六位 堀口(27分23秒) 九十七位 福田(27分23秒) 九十八位 安倉(27分23秒) 九十九位 吉本(27分23秒) 百位 井上(27分23秒)

シイタケ菌打込み

普小ゆりの時間に

普賢寺小学校(西川滋校長、児童数五百八十八人)は、二月十日、シイタケの菌打込み実習を行いました。

同小学校は山間部に位置するものの、校区内でシイタケ栽培をされている農家はごく一部。ほとんどの児童が初めての体験で、「自然の恵み」を自ら感じようとする時間を対象にゆとりと時間を活用して取り組んだものです。

この日は四年生全員が体育館に集まり、校長先生から「ドリルでホタテ木に穴を

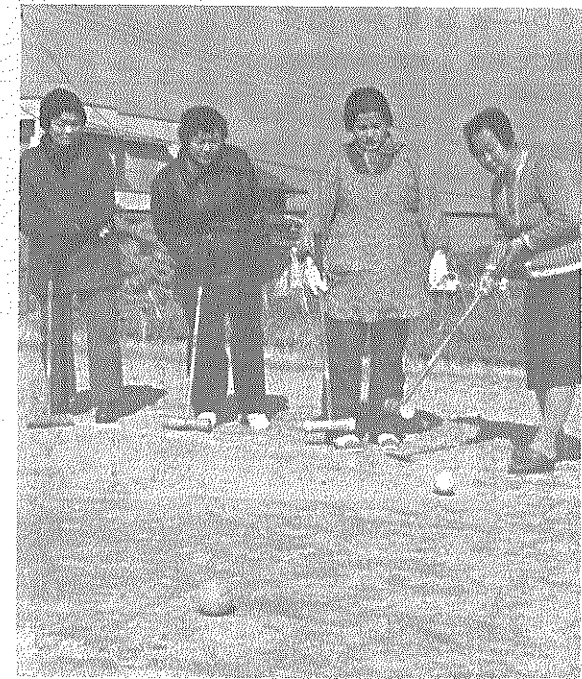


二人一組で菌打込みする児童たち

ゲートボール 中央大会開く

町老人クラブ連合会(藤本菊松会長、五十七クラブ三千六百六十四人)は三月四日午前十時から、町老人福祉センター「常盤苑」ゲートボール場でゲートボール中央大会を開催します。

この大会は二月七日、大住地区を皮切りに町内五地区で行われた地区大会の男女優勝チームが集って行われるもので今年が三回目。ゲートボールは高齢者向けの和製スポーツで、五人編成の二チームが二十分以内の木製のスティックでゲートボールをいくつくくらせることができれば得点を争う競技です。



大会に向け練習にはげむお年寄りたち

八歳時記

木の芽ふく春。春の花や樹木が、冬眠状態から覚め、成長をはじめるのは一日の平均気温が摂氏五度以上になつてからといわれています。

春は摂氏五度ともいいますが、この平均気温摂氏五度以上の期間を「植物期間」といって、花や樹木、冬越しの野菜などの成長上、大切な目安となつていきます。

また、植物の発芽、開花(黄)葉、落葉の日などについて、毎年同じ場所を標準を決めて観測すること生物季節観測とよんでおり、この観測結果は、季節の進み具合を知ったり、農作業の時期を決めるのに役立っています。

ところで、春は南からやってきて、しだいに北上していきます。つまり、一日の平均気温摂氏五度の線(等温線)が、いつころ、どの辺を通過しているかを見れば、春の足どりをたどることが出来ます。

いったい、春はどのくらいのスピードで日本列島を北上するのでしょうか。等温線から割り出しますと、二月上旬から三月中旬にかけて西日本では一日約十キロですが、東日本に入ると約二・五キロと、西日本の四分の一にスピードダウンします。

これが三月中旬以降になると一段とスピードアップして、一日約二十キロ、時速約八百キロで北海道めざして春は北上を続けます。

春は二月上旬に九州に「上陸」し、約三カ月かけて日本列島を縦断、野の花や樹木を長い冬の眠りから目覚めさせるのです。

近畿量協同組合 加盟店
全日本化学量協会
カーテン・カーペット施工

茂たみ店

TEL ②-0301(本店)
②-3149(支店)

警察庁認定
自転車安全整備店

光自転車
ブリジストン
ホンダ二輪車各特約店

森島自転車店

三山木駅前 ②0608

■店舗装飾
■クロス貼
■カーテン
■カーペット
■床材一式施工

専門店

インテリア

国鉄大住駅西 ③3099
内装仕上業 京都府知事許可
(般-2第16573)

民間車検工場

自動車工業

田辺町関屋46-1
②2179

各種別注家具製造

○木工製品一式
○住宅用家具
(収納タンス
両面食器棚
飾り
その他各種)

寺本家具製作所

近鉄興戸駅西
TEL2-2631

町政カレンダー

MARCH

3

日	月	火	水	木	金	土
	①	②	③	④	⑤	⑥
	民謡踊クラブ(◎13:00~15:00)	結相(社協13:00~16:00)	乳相(多々羅公民館9:00~10:30、普賢寺青婦研修所11:00~11:30、水取公民館13:30~14:30) 書教(◎9:30~11:30) 確定申告無料相談(町農協10:00~16:00)	乳相(田辺児童館9:00~11:00、13:00~14:30) スポーツリーダー研修会(◎20:00~22:00) 町ゲートボール中央大会(常磐苑9:30~)	乳相(打田公民館9:00~9:30、高船公民館10:30~11:00、天王公民館13:30~14:30) 心相(社協13:00~16:00) 新興戸婦人学級(新興戸公民館20:00~22:00)	少年サッカー教室(普賢寺小、田辺小13:30~15:30)
⑦	⑧	⑨	⑩	⑪	⑫	⑬
町内の史跡を見て歩く会(京信田辺支店前9:00~)	民謡踊クラブ(◎13:00~15:00) 結相(社協13:00~16:00)	茶教(◎12:30~15:00) 飯岡婦人学級(飯岡公民館20:00~22:00) 確定申告無料相談(町農協10:00~16:00)	3歳3カ月児健診(保セ9:00~10:00、13:00~14:00) 献血(府振興局10:30~12:00、役場13:30~15:30)	麻しん(保セ13:30~14:30) スポーツリーダー研修会(◎20:00~22:00)	麻しん(保セ13:30~14:30)	少年サッカー教室(普賢寺小、田辺小13:30~15:30)
⑭	⑮	⑯	⑰	⑱	⑲	⑳
	民謡踊クラブ(◎13:00~15:00) 無料法律相談(府振興局13:00~16:00)但し受付は10:00~15:00)	1歳6カ月児健診(保セ12:30~14:00) 結相(社協13:00~16:00) 中学校卒業式	書教(◎9:30~11:30) 府知事選挙告示、不在者投票開始	科教(◎10:00~13:00) 老人健康相談(常磐苑13:30~15:00)		スポーツリーダー研修会(◎20:00~22:00) 小学校卒業式
⑳	㉑	㉒	㉓	㉔	㉕	㉖
春分の日 町民記念植樹祭(◎10:00~)	振り替え休日	母教(保セ9:30~12:00) 茶教(◎12:30~15:00) 結相(社協13:00~16:00)	離乳食実習(◎13:00~16:00) 書教(◎9:30~11:30) 幼・小・中終業式			
㉗	㉘	㉙	㉚	▷……表の見方……◁		
消防広場(飯岡10:00~12:00) 府知事選挙立会演説会(◎14:00~) 緑化木即売会(町役場前9:00~)	民謡踊クラブ(◎13:00~15:00)	結相(社協13:00~16:00)		心相=心配ごと相談 結相=結婚相談 乳相=乳児相談 書教=書道教室 茶教=茶道教室	科教=料理教室 母教=母親教室 保セ=保健センター ◎=田辺中央公民館 田辺町大字田辺小字丸山 214(☎2-2552)	

新刊紹介
「田辺郷土史なんやかん」
「田辺郷土史なんやかん」から始まる「思慕郷音」シリーズであり、文学としても親しめる。小学生以上の研究資料としても適している。

移動図書館巡回日程表

地区	時間帯	巡回日
火曜日コース	南山西 1:30~2:20 宮ノ口 2:40~3:30 山本 3:50~4:40	2・16・30
水曜日コース	新興戸 1:30~2:20 新草内 2:40~3:30 飯岡 3:50~4:40	9・23
木曜日コース	東住宅 2:40~3:30 東 3:50~4:40	3・17・31
土曜日コース	薪 1:30~2:20 大住ヶ丘1丁目 2:40~3:40	10・24
日曜日コース	大住ヶ丘3丁目 1:30~2:20 西八・東林 2:40~3:20 松井 3:50~4:40	4・18
月曜日コース	府営田辺園地 1:30~3:00 室町 3:20~4:10	11・25
火曜日コース	松井ヶ丘 1:30~2:40 健康ヶ丘 3:00~3:50 健康村 4:00~4:40	6・20
水曜日コース	多々羅 1:20~2:00 天王 2:20~3:00 高船 3:10~3:50 打田 4:00~4:40	13・27

一般職や保母など
バイト・臨職登録者募集
五十七年度の町アルバイ
トおよび臨時職員等登録者
の募集をします。
今年募集する職種は、一
般事務職、保育所保母、幼
稚園教諭、保母および看
護婦、給食調理師、保育所
延長保育パート職員、清掃
作業員です。
応募資格は次のとおり。
一般事務職は、昭和十六
年四月二日以降に生まれ
た高等卒業以上の方。
保育所保母は、昭和十六
年四月二日以降に生まれ
た保母資格を有する方および
高等卒業以上で施設に
おける保育経験を有する
方。
幼稚園教諭は、昭和十六
年四月二日以降に生まれ
た幼稚園教諭免許を有する
女子。
保母および看護婦は、
保健婦および看護婦免許を
有する女子。
給食調理師は、昭和十六
年四月二日以降に生まれ
た調理師免許を有する方。
および現に掲載者も含めて

掲載募集
広報たなべ
次への要領で申し込んでくだ
さい。
申込方法 所定の用紙に
必要事項を記入のうえ、三
月十三日まで町総務部人
事広報課へ提出してください。
最低六カ月間は継続して掲
載願います。申し込みを受
ければ、町広報委員会選
考のうえ掲載します。用紙
は人事広報課へ。

の写し(免許・資格を有す
る職種のみ)などの必要書
類を添えて町総務部人事広
報課まで提出してください。
郵送による申し込みは
受け付けません。
採用は、登録申し込みの
あった場合、本町アルバイ
トおよび臨時職員等登録者
名簿(有効期限は五十八年
三月三十一日まで)に登録
し、職員が産休などで短期
的な欠員が生じた時に、こ
の登録者名簿登録者の中か
ら選考して採用決定しま
す。給与は「田辺町職員の
臨時任用に関する規程」
に基づき支給します。くわ
しくは町総務部人事広報課
へ。

地元ニュースは
洛南タイムスから
日刊(但し月曜日及び祝日翌日休刊)
購読料 月700円・1部30円
〈申込所〉
朝日大崎専売所 ☎20126
京都田辺販売所 ☎23443
読売田辺直売所 ☎24350
産経北川新聞舗 ☎21525

農協の
火災共済
1ヵ年掛すて
住宅(木造) 1,000万
保障で掛金 12,000円
田辺町農協
2-1177(代表)

食料品
お料理
仕出し
新店
田辺町水取
TEL5-0001

小西秀芳堂
田辺町本町 ②0159
軸物表装
額装
創業70年
田辺本町②0159

表
ゴム
印
印
印
札
竹村印判店
田辺町役場前
☎21427