

◆町人の人口◆
(昭和55年5月1日現在)
()内は4月1日
男 19,145人 (19,048)
女 19,579人 (19,468)
計 38,724人 (38,517)
10,869世帯 (10,729)

'80.6
NO.190

本報

発行と編集

京都府田辺町
京都府綴喜郡田辺町大字田辺小字辻40
〒610-03 電話(代表)07746(3)1122
(月 刊)
昭和27年5月1日創刊

中国茶業青年が労働実習



受け入れ農家の方々の出迎を受ける訪日団員(後編地区)

中国茶業青年実習訪日団(楊茂山団長、一行三十二人)は五月十日、日本の茶業の実態を知り今後中国での茶業に生かすために来町しました。訪日団は中華人民共和国の茶どころ福建省や湖南省、安徽省の出身者で、中国の茶業生産の指導的立場にある方々ばかりで、十日には町農協会館で歓迎を受け、十一日から飯岡地区、草内地区の十二の受け入れ農家で実習学習をはじめます。これを機に日中の友好が深まるものと期待されています。

町農協会館で開かれた歓迎集会には、町、町農協関係者ら約二十人と町内の各受け入れ農家の方々十二人が歓迎の旗を打ち振って到着を出迎えました。

この訪日団は、中国南東部出身の茶業専門家と編成されており、単位取組面積の多い日本で茶業栽培を学ぶのが目的。

歓迎会で原田町長は、「言葉の違いもあり、水が変換することから健康に十分注意をして日本のお茶を研究し、中国に帰って研究の成果を発揮し、茶の生産を通じて日中の友好を深めてください」とあいさつ。

これに対して楊団長は、「両国人民の親睦と茶の交流が目的。農民と青年が豊かな経験をし、中国でこれ

らを生かすチャンスです。また、こういう訪日団は初めてであり、中国のことに「緑はいつまでも青」といっている」というのがあり、これは、緑は青々として不滅であるというこで、中国と日本茶業が茶の葉のように青々としたものであることを願っています」とあいさつ。

今年とれたての玉露の新茶と町特産のイチゴに舌づつみを打っていました。玉露の新茶に対して大変おいしいとの感想。

中国の茶との違いについては、お茶のふるさとには中国であり、中国独自の製法を日本に取り入れた経緯があり玉露は中国の上製茶によく似ている。また、中国には上製茶、薫製茶、金茶、紅茶など六種類ほどありそれぞれに製法も味も異なり、各地方の方たちの口にあうように作っている。

町の風景については「両国人民の親睦と茶の交流が目的。農民と青年が豊かな経験をし、中国でこれ

知っておきたい税金のしくみ(2面)

固定資産税や都市計画税などの町税がどのような基準で課税されているのか知っておくことは住民としての権利といえます。新築住宅の固定資産税は減額されることはよくご存知でしょうか。

投票にはこんな方法も (6面)
流行期を前に日本脳炎の予防接種を行います (3面)
五月十五日に行われた「町民茶摘みのつどい」に約百人が参加 (7面)

水は生活の原動力

水の大切さは、いまさらいうまでもありません。水は健康で文化的な国民生活を維持し、健全な産業活動を支えていく上で、大きな役割を果たしています。また、水は道徳の源でもあります。水は生活の原動力です。

その反面、わたしたちは水道の便利さに慣れて、やむを得ずと、ふだんは水のありがたさをそれほど感じないで暮らしています。ちやうど、健康なときは健康のありがたさを意識しないのと同じようなものです。六月一日から七日までは、水道週間です。

近年、水道を取りまく環境の変化は極めてきびしく、水需要の増大に対応するための新しい水源の確保、水道事業経営の健全化など困難な問題が生じています。この夏の水不足が予想されています。この機会に、一度、暮らしの中の水について考えてみましょう。

街角点描

投票は、町内十九カ所の投票所で、午前七時から一斉に行われ、午後六時で締め切られます。今回の選挙から投票所の一部が変更されていますので、十分注意してください。(6面)。

よく見、よく聞き、よく考えてあなたの貴重な一票を国政に生かすため、こぞ投票しましょう。

中国から十二人が茶の研究に。田辺の玉露が世界中に普及する日も近い

80年代の参議院選

衆議院選 国政を担う

6月22日

来たる六月二十二日は参議院議員通常選挙と衆議院議員総選挙の投票日です。行われた第一回の通常選挙は、去

今回の参議院議員通常選挙は、昭和五十二年四月に、参議院議員総選挙は、去

五月十九日衆議院が解散の総選挙となり、新憲法下で、五月十九日衆議院が解散の総選挙となり、新憲法下

されたことにより、昨秋の十三回目の第三十八回総選挙からわずか八カ月後、参議院議員総選挙は、去

車検は利息の安いローンで

株式会社

田辺自動車

田辺町多々羅
☎(2)0382(代)

安心して買える店

時計・メガネ
宝石・貴金属

松利

近鉄新田辺駅西
☎07746-2,0234

衣料の専門店

三山木駅前の

もりたや

服と服
紳士婦人服

お気軽にお買物
☎2-0229

実認 ゴム表
印印印 札

竹村印判店

田辺町役場前
☎②1427

記念品・内祝・引出物・粗供養

ギフトショップ

ホリタカ

お電話を頂ければ
すぐにお伺い致します

田辺町松井
☎2-3518

てみませんか

またまた若いと思って毎日を過ごしているが、新しく職場へ入って来る方の年齢が二十歳と聞いてあらためて年月が経つのは早いものだなと感ずいています。仕事を始めて九年目になるのですが、気持ちと同様に進歩がないのにあきれまっています。

結婚と同時にこの町に移り住んで九年目。現在の家に住み始めて四年になりました。四年前、どこかに良い場所はないかと探して条件にピッタリだったのがこの場所でした。その条件の第一は、車に二人とも乗らないので駅からあまり遠くないこと。第二に其の儘を続けるため保育園が近くにあり、飲み水が、子どもも私に近いことでした。

現在の住いはこの三つの条件を十分満たしてくれて、今でこそ、たくさん人なり保育園に入れたので

空手部

青少年の健全育成を 婦女子の空手教室も計画

私たちの空手部は、町民児童会を発足させ、父兄の皆育協会のなかでも剣道部と様方との連絡をはかっています。並びに伝説のある部です。昨

年、関係各位のご援助に、広く空手界を見ますと、より、十五周年記念大会を、各流派の解消、統合の気運無事に行うことができた。私たちが流派は「剛柔流空手道」です。私たちの師である剛柔流空手道拳心館館名、青年部(高校生以上)長、阿村光康先生は京都市が約二十名で、毎週二回の内に在在されておられ、方針は「教育武道」を目標として、最近、日ごろの生活で礼儀作法を大切にしたいと思われ、父兄の方の要望「心」を豊かにし、健全な精神が強く、小学生の部員が増える傾向にあります。

指導には、青年部の有段育成を主張されています。密着、台帳などです。今年金曜日の午後七時から九時、

奥さん登場

お願ひ
奥さん登場、私の町への投稿をお待ちしています。奥さん登場は、家庭、仕事、趣味など、なんでも結構です。千五百字程度、私の町は八百字程度です。住所、氏名、年齢、職業、電話番号を明記のうえ、町総務部企画広報課へ。

花岡和子さん
(東)



奥さん登場、私の町への投稿をお待ちしています。奥さん登場は、家庭、仕事、趣味など、なんでも結構です。千五百字程度、私の町は八百字程度です。住所、氏名、年齢、職業、電話番号を明記のうえ、町総務部企画広報課へ。

お願ひ
奥さん登場、私の町への投稿をお待ちしています。奥さん登場は、家庭、仕事、趣味など、なんでも結構です。千五百字程度、私の町は八百字程度です。住所、氏名、年齢、職業、電話番号を明記のうえ、町総務部企画広報課へ。



汗を流し練習に励む

田辺の「コクマ」は、年中行事の一つで、一年間使用の燃料を一日で家内総出で取込むものである。現在はLPガスがこの家にも使用されるようになり、いつかはなしに廃止された。

時期は十二月下旬で青年団が定める。前日より用意番、当日は早朝より出掛け。早いものは午前四時頃提灯をさげて行く。神社より奥は通行止、青年団の監視、それまで山に上って作業開始の太鼓を待っている。神社付近の人、車の行列数町に及ぶ。八時頃青年団の太鼓を合図にそれぞれ目的地に駆進軍全道兵戦さながらの光景である。山へ着くと同時に作業開始、十時頃には緒々方々に「コクマ」の山が出来ている。もちろん弁当は家族中陣に運んで舌鼓を打つ。重労働のあとでおいしいこの上なしである。

や伝説を集めて70数編にまとめ「田辺



国民年金
国民年金には、保険料を納めることが困難な方のために保険料納付の免除制度が設けられています。国民年金に加入している方は、必ず保険料を納めなければなりません。家計が苦しいとか生活保護を受けているとかの経済的な理由で保険料を納めたくても納められない方もあります。

このため、これらの方に、国民年金の保険料を免除することになっています。保険料の免除制度は、免除事由に該当したときから免除される「法定免除」と申請をして承認されれば免除される「申請免除」とがあります。

法定免除に該当する方は、国民年金の納付手帳に、

田辺の昔をよめ

田辺の昔をよめ

近所の方に
恵まれ
府営 太田 敏枝
その中でも私は、深い緑と香りが残ります。お茶畑が大好きです。冬の間は家の中にいることが多かったのですが、これからは子どもたちを連れて戸外へ出て、草つきや砂遊びなどをして、一緒に遊ぼうと思っています。

もうひとつ、良いなと思っていることは、幼稚園や小学校が近いことです。子どもも来年から小学生です。

私がかこの町に来て最初に思ったことは、豊かな自然環境に対するものでした。

団地の周りには、田んぼや畑がたくさんあり、近くには木津川が流れています。

宇治茶を誇る

茶の起源

この山陰地方の山間にあるチャの木も、鹿野あたりが中心になって各方面に広がったのではないかと考えられている。そしてその源は中国浙江、あるいは福建

分 奥西緑芳園

田辺町草内
TEL②0071代

一休の茶 一休茶園

田辺町草内
TEL③3344

株式(西) 奥西玉光軒茶業

田辺町草内
TEL②0236

舞妓の茶

田辺町普賢寺
TEL②0256代

田辺は日本一 玉露の産地

今村芳翠園

田辺町田辺
TEL②0018代



保健婦メモ

赤ちゃんに湿疹のできやすい季節になってきました。湿疹は、いろいろな原因でおこりますが、見のがさないのは合成洗剤との関係です。粉せっけん(天然油脂を原料とする)に切り替えた上で、湿疹が治る例もあります。粉せっけんのほうが洗浄力があり、ふんわり仕上がるため、柔軟剤(ソフトナー・ハミング)を使う必要はありません。柔軟剤は吸水力を低下させるため、オムツや肌着に使うのはやめたほうがよいでしょう。

お母さんの手荒れも、合成洗剤、台所用中性洗剤などの使用とともに増えています。天然のものや、お湯の利用などでこれらのものは使わないようにしましょう。

赤ちゃんの皮膚は敏感なものです。くれぐれも注意をしてあげてください。

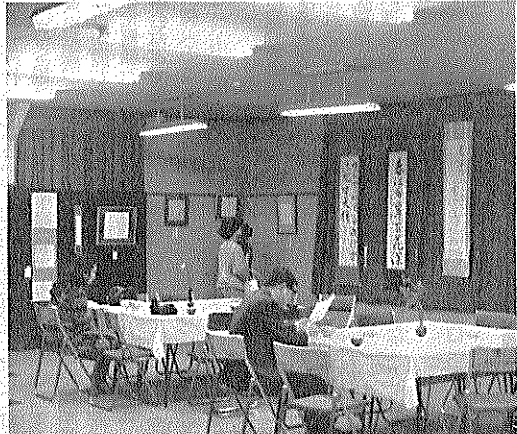
あなたも参加して

土筆会

基礎的練習を重ね

作品展と文化祭に発表

土筆会(つくしかい)は、毎月二時間ずつ二回、田辺市で活動している主婦のグループです。毎春に作品展を行って、進歩の遅速はそれぞれ顔面が多いこととされています。作品展の時はそれぞれに合った文字や書体を選んで練習を重ねるのですが、ふだんは基礎的な練習に力を入れています。現在会員は四十人あまり、指導の限界なので、各人が与えられている能力を無理のない範囲で練習し、最初は上手に書きたいと願っています。



セツルで行われた作品展

またという気が先に立ちますが、だんだんそんな状況の低いところにとどまらず、何ひとつ書けないことに気が付きました。その後は果てない書の道なので、第一回の作品展と文化祭で発表の場です。今年のもう一回作品展では、色紙、条

【部長】小島正雄(公)また少なかった)にカゴを七、八杯も積んで運び帰る。興戸山中のユクマ(古松葉)は、かくして一日で全部家庭へ運び去られてしまふ。そして各家庭の一年間の燃料として重宝がられる。小屋といわず家のまわりをいわずユクマでござい。

よく火事にならぬものと心配であるが、「ユクマ」で火事を出したことがない。「興戸」女はしっかり者。柴は積んでも火事出さぬ「ユクマ」を没収され一年間山入り停止となる。

興戸区内の山ならどこでもかき次第となつた。

(興戸・寺本シゲ)

狐のせんぎょ

興戸の山には天保年間には鹿なども数多くいたと古文書にあるが昭和の初期頃にはまた狐はすんでいて、冬寒くなつて餌物が不足すると民家に近づき鶏舎を襲って鶏をくわえて去ることもたびたびあった。また狐の作物を害したりするので若衆達が集まって、あふらぬ飯を焚いて狐をこしらえ夜九時頃から「せんぎょ、せんぎょ」と叫びながら山道の所々に置いて回った。これは狐への施しである。翌朝しらべに行くところでは狐にみんないくつかはれていたもので動物愛護の実践でもあった。

(興戸・岩本文一)

わが学校

ぼくらの学校、松井ケ丘小学校はできて二年目です。ぼくの学校は、三十三人が共に助け合ひ、班で学習したり、男女混合のソフトボールチームを作つて、試合をしたりする。とても仲のよいクラスです。

先生は、女の先生ですが、とてもきびしくても優しく、でもユーモアもあり、しんげんに教えてくださる先生です。新しい学校の伝統は、ぼくたちがこれからくりあげていかなければなりません。

「金」シールめざし

松井ケ丘小5年 井元 昭裕

今、教室のうしろに、四年の時よりも倍以上にうまくなつたみんなの絵がはつてあります。五年になつてから、いいことをしたり、努力したりすると「金」シールがもらえるので、元氣な男子も、おとなしい女の子も、一日「めあて」をきめてがんばっているのだ。

新しい学校の伝統は、ぼくたちがこれからくりあげていかなければなりません。

紹介している話は昭和50年4月に町老人クラブ連合会が田辺の民の昔ばなし」を発刊しました。その中の話を掲載しています。

障害福祉年金、母子(準母子)福祉年金を受けている方も生活保護法の生活扶助などを受けている方などです。また、申請免除に該当する方は、所得がない方や保険料を納めるのが著しく困難な方です。

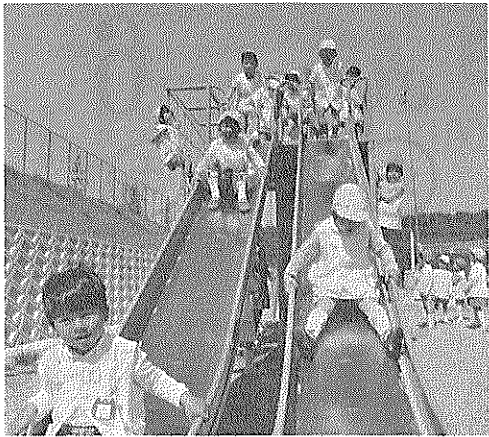
このような条件にあてはまる方は、保険料を滞納のままにせず、必ず町民生部住民課年金係にご相談ください。

保険料の免除を受けた期間、年金額を計算すると、3分の1の計算となりますが、年金の受給資格期間として計算されることになっていきますから安心してください。

免除を受けた期間は、その後生活にゆとりができたときに十年前までさかのぼって納めることができる追納制度があります。追納した期間は、年金額の計算の際、保険料を納めた場合と同じように計算されます。くわしくは町民生部住民課年金係まで。

<p>余 山太園製茶場</p> <p>田辺町草内 TEL ③3331代</p>	<p>沼 小林祥玉園</p> <p>田辺町草内 TEL ②0136代</p>	<p>宇治茶問屋・製造直売</p> <p>外郎茶</p> <p>京都府綴喜郡田辺町普賢寺 西村孝太郎商店 電話田辺 (07746) - ② - 0167番</p>
<p>茶道具</p> <p>お茶の町田辺</p> <p>④代2-2458・3-2612</p> <p>仲井芳東園</p>	<p>山 玉宗園製茶場</p> <p>田辺町草内 TEL ②6493(代)</p>	<p>玄米茶の素 麦茶</p> <p>株式会社 仲井玄米茶屋</p> <p>田辺町草内上り立1 TEL ②0151(代)</p>

TEL ②0631 • ②1171



人気集中のコンビネーション遊具

薪幼稚園に新遊具

園児たちの人気のマト

新幼稚園（村田一郎園）に五月初旬にコンヒネーシ たちは毎日この遊具で楽し
長、園児数二百三十二人） ヨン遊具が設置され、園児 く遊んでいます。

今回設置された遊具は、スベリ台、うんてい、チェインのぼりなどの七種の遊具が一体となった遊具。同園には、他に砂場や鉄棒、フランコがあります。園児たちの興味はこのコンビネーション遊具に集中。

中央のロケット状のはしごを昇る子もあり、うんていからスベリ台に行く子もありでこの遊具には、いつも四、五十人の園児たちが群がって楽しく遊んでいます。

この遊具は、松井ケ丘小

庭園完成
児童は大喜び

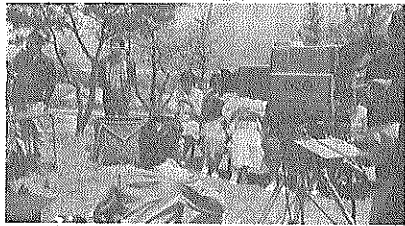
松井ヶ丘小

昨年四月に開校した松井ヶ丘小学校（大野隆章校長 児童数四百二十二人）に待望の庭園が完成。五月十九日、全児童等に披露されました。

同庭園は、約三十平方メートルの広さで、約八斗の土を盛んやお母さんの手づくりのり、周囲をコンクリートで、庭にさっそく水やり、樹

十五人をはじめ、教職員も協力をして、五月十八日早朝から勤労奉仕、約五時間をかけて本格的な日本庭園が完成したものです。

立派な庭園をプレゼントされた児童たちは、お父さん



木の成長を願いながら「いつまでも大切にします」と大喜び。

同校では「子どもたちが待ち望んでいた庭園が完成したのを機に、今後は理科の観察に利用しながら、当番制で植木の世話をさせた」と全校あげて植木の成長を願っている。

茶摘みのつどいに100人



「町民茶つみのつどい」の主婦は、田辺町にこられが五月十七日、普賢寺大御堂の裏にある田宮正夫さん所有の茶園で約百人の方々に参加して行われました。この催しは今年で五回

座談会と見学会を

町政モニターの方々と

このため町建設産業部産
業課では、住民のみなさん
にお茶をよく知ってもらい
身近に感じてもらうために
この催しを行ったもの。

五月晴れのこの日、田宮
尚武田辺中央公民館長から
茶の歴史、摘み方、田辺玉
露についての話を聞いたあ
と、ひとり平均三百一十四
ポの生葉を摘み、おみやげ
に用意された新茶のプレゼ
ントをもらっていました。

この催しには、宇治市の
ものです。

町総務部企企画広報課では
五月十二日、田辺中央公民
館で、今年度の町政モニタ
ーに委嘱した方々の「町政
モニター座談会と町内施設
見学会」を行いました。

この企画は、町政モニター
の方が平素どのようなこ
とを考え、また、町に対し
てどのような意見をもっ
ておられるかを話していただ
くとともに、町内を良く知
っていただくために行った
ものです。

一の職務について説明を行い、消防新庁舎、甘南備園、緑景園、常磐苑、民俗資料館などの施設をはじめ、大住から普賢寺までの全町を見学しました。

見学会のあと、見学をして感じたことなどを一人一人意見を述べていただきました。道路、片町線、下水道、ごみ、教育、駅前の整備など町政全般についてするとい意見が交されました。

（水取） 竹村淳吉（田辺） 三好敏子（大住ケ丘） 関西寿美子（三山木） 福田奈津子（松井ケ丘）

今後は、アンケート調査をはじめとして、日常感じたことをハガキや電話で連絡を行い、近隣住民の方たちの意見も集約していただくといい職務です。それらの意見を参考にして町政に反映させていくものです。

入賞は

に勝つ
あげる

「上農と

一番星

☆NHK京都放送局制作の
「あなたの町か
と」が五月十七
日午後一時五分
(三十二チャノ

☆「放映された内容は、茶どころ田辺と題して、玉露の話や茶香服、移動図書館、町民野球大会、堀切古墳、片町線、一休さん、さつきなど現在町にある話題を集めたもの。」

☆「同番組のために出演した人たちは収録前にはかなり緊張した様子でも、実際にまんなざうでもなさそう。」（写真は、飯岡での録画風景）

も草ひきでたまたらない気がしてきます。

核家族が流行するように進み現代社会にあつて、親子、祖父母と孫の關係は、切っても切れないものではないでしょうか。

何か一つのことをしながらも、日常の会話が生まれて、そこからお互いの心が通じ合うものなのです。

未来に羽ばたく子ども達に、暖かい心で接し、明日を担う立派な人間を育てていきたいものです。

や」「わが家の草ひきは草を見てからひくから中農やなア」「まあ、そういうことやな、ところで草ひきのほんとうのノウハウは外にあるや、将来立派な坊さんになろうと志している修業僧はなあ、修業の第一がこの草ひきで、広いお寺の境内の草を毎日お勤めが終わると草ひきを、何日もかかってひき終わると最初にひいた所には、もう草が生えていく。黙々として一本づつひいていく。仕事は単純だが、くる日もくる日しなう重要な役割が課せら

初夏の太陽を、身体いっぱいを受けて、二人はいろいろな話をしながらせつせと草をひいている。「太郎、こんな話を聞いたことあるか。上農は草を見ずして草をとり、中農は草を見て草をとる、下農は草を見ても草とらずということをや」「そんなこと聞きはじめや」「ふん、そうか。農家は一年中雑草との戦いで草に勝つてこそ、よい収穫をあげることでできるんや」「上農とは熱心なお百姓の心遣いをいふのんか」「そう

んと話しなからするからあかんア」「太郎と楽しい話ができて、知らぬ間に庭先が美しくなるから、それでええのや。こらでいってぶくしうか」「うん」石に腰をかけジュースを飲みながら二人の話は次から次へとすむ。

外国では、祖父母と孫とは冗談関係だといわれている。甘やかすぎてはいけないが、優しく接しながら老人しかわからない、いろいろな問題や過去の経験、世相の変遷、家の云々、也

太郎の家では家事をみんなで分担して手伝うことにしています。

太郎はおじいさんと、毎月第一日曜日に庭先の草ひきをするのになつています。今日はさんさんと輝く

な坊さんになる道が、だんだん開かれてくる。これがわしの名付けた草ひき哲学とでもいうのかなア」「へえ、一つかしこくなつたア、気がするなア、でも、わが家の草ひきは、おじいちゃん

入院・分娩・手術随時
山中医大
山中産婦人科
TEL (2) — 3621(代)
府営団地前
9AM~12AM毎日
5PM~7PM月・水・金

- 店舗装飾
- クロス貼
- カーテン
- カーペット
- 床材一式施工

住宅設備機器
水道町公認
ガス配管工事一式
米穀、ＬＰガス、各種燃料

村雲商店

田辺町普賢寺
TEL②4374

写真専門店

カメラの **トモミ堂**

カメラ・DPE・写真撮影
スピード写真・材料一式

新京都信販
クレジット扱い

近鉄新田辺駅東
TE1-2-5548

社会福祉の連携を
ウテナ社
 代表 神谷 正
 京都府綴喜郡田辺宮津大井ノ池53
 電話 山城田辺 (07746) 2-4277
 2-8525
 御満足のいただける仕事を遠近を
 問わずさせて頂きます。
 田辺町宮津大井ノ池53
 ☎ 2-4277-8525

町政カレンダー

JUNE

6

日	月	火	水	木	金	土
① 第28回町民野球大会(田辺公園 9:00~)	② ボリオ(草内小13:30~14:30) 乳相(府営第2集会所 9:00~11:00、13:00~14:30)	③ 乳相(三山木福祉会館 9:00~11:00) 結相(社協13:30~16:00)	④ 書教(⑨ 9:30~11:30) 青年スポーツ教室(バレーボール、田辺中20:00~22:00) 乳相(興戸公民館 9:00~11:00、13:00~14:30)	⑤ 料教(⑩ 10:00~13:30) 青年スポーツ教室(バスケットボール、田辺中20:00~22:00) 乳相(田辺児童館 9:00~11:00、13:00~14:30)	⑥	⑦ 新興戸老人大学(新興戸公民館13:00~16:00) さつき展(⑨ 9:00~21:00)
⑧ 第6回ソフトボール大会(田辺・草内運動公園) さつき展(⑨ 9:00~15:00)	⑨ 乳相(松井ヶ丘公民館 9:00~11:00、農協大住支所13:30~14:30) 参議院選立会演説(⑭ 14:00~)	⑩ 茶教(⑨ 9:30~11:30) 結相(社協13:30~16:00) 生活実用講座(⑩ 10:00~)	⑪ 書教(⑨ 9:30~11:30) 青年スポーツ教室(バレーボール、田辺中20:00~22:00) 3歳3カ月児健診(⑨ 9:00~10:30、13:00~14:30)	⑫ 青年スポーツ教室(バスケットボール、田辺中20:00~22:00) 乳相(東田辺公民館 9:00~11:00、13:00~14:30)	⑬ 乳相(農協草内支所 9:00~11:00、13:00~14:30) 献血(府営第2集会所 10:00~11:30、13:00~15:00)	⑭ 郷土を知る講座(⑩ 10:00~11:30) 出垣内家庭教育学級(出垣内公民館20:00~22:00)
⑮ 三山木乳幼児学級(三山木小 9:00~12:00) 第15回歩こう会(鷲峰山 9:15~17:30) 第6回ソフトボール大会 衆議院選立会演説(⑭ 14:00~)	⑯	⑰ 1歳6カ月児健診(⑫ 12:30~14:00) 結相(社協13:30~16:00)	⑱ 書教(⑨ 9:30~11:30) 中央婦人大学(⑩ 10:00~)	⑲ 料教(⑩ 10:00~13:30)	⑳ 心相(社協13:00~16:00)	㉑ 二又家庭学級(二又公民館20:00~22:00)
㉒ 文化委員研修会(⑨ 9:00~16:00) 衆参両院選投票日	㉓	㉔ 茶道(⑬ 13:00~15:30) 母教(前期、⑨ 9:30~12:00) 結相(社協13:30~16:00)	㉕ 書教(⑨ 9:30~11:30) 日脳接種(田辺小13:30~14:30)	㉖ 東郷人学級(東田辺公民館 9:30~11:30) 日脳接種(大住小、松井ヶ丘小13:30~14:30)	㉗ 乳相(大住ヶ丘第1公民館 9:00~11:00、13:00~14:30)	㉘
㉙	㉚ 日脳接種(田辺東小13:30~14:30)	㉛ ▷表の見方◁ ①田辺中央公民館(田辺町大字田辺小字丸山214番2-2552) 日脳接種=日本脳炎予防接種	▷表の見方◁ 結相=結婚相談 心相=心配ごと相談 乳相=乳児相談 茶教=茶道教室 書教=書道教室 母教=母親教室 料教=料理教室	町民生部福祉課では、老人医療証の切替えを行います。老人医療証は、満六十歳以上の該当する方と、満七十歳以上の全員の方向に、医療費の自己負担分について国・府・市町村と補償するものとして、老人医療証の切替えに際しては、お年寄りの加入されている被保険者証と旧の老人医療証、印鑑が必要ですので必ず持参してください。		

老人医療証を切替

印鑑・旧証を忘れずに

町民生部福祉課では、老人医療証の切替えを行います。老人医療証は、満六十歳以上の該当する方と、満七十歳以上の全員の方向に、医療費の自己負担分について国・府・市町村と補償するものとして、老人医療証の切替えに際しては、お年寄りの加入されている被保険者証と旧の老人医療証、印鑑が必要ですので必ず持参してください。

日程は次のとおり。

20日(金) 松井(松井公民館) 午前9時~11時、西八(西八公民館) 午後1時~3時、東林(東林公民館) 午後3時~4時

21日(土) 大住(大住公民館) 午前9時~11時、鷲峰(鷲峰公民館) 午後1時~3時、三山木(三山木公民館) 午後3時~4時

22日(日) 田辺(田辺公民館) 午前9時~11時、草内(草内公民館) 午後1時~3時、松井(松井公民館) 午後3時~4時

23日(月) 岡村(岡村公民館) 午前9時~11時、三山木(三山木公民館) 午後1時~3時、新田(新田公民館) 午後3時~4時

24日(火) 松井(松井公民館) 午前9時~11時、大住(大住公民館) 午後1時~3時、鷲峰(鷲峰公民館) 午後3時~4時

25日(水) 西八(西八公民館) 午前9時~11時、東林(東林公民館) 午後1時~3時、三山木(三山木公民館) 午後3時~4時

26日(木) 水取(水取公民館) 午前9時~11時、普賢寺(普賢寺公民館) 午後1時~3時、多々羅(多々羅公民館) 午後3時~4時

27日(金) 天王(天王公民館) 午前9時~11時、民部(民部公民館) 午後1時~3時、新田(新田公民館) 午後3時~4時

28日(土) 大住(大住公民館) 午前9時~11時、鷲峰(鷲峰公民館) 午後1時~3時、三山木(三山木公民館) 午後3時~4時

29日(日) 田辺(田辺公民館) 午前9時~11時、草内(草内公民館) 午後1時~3時、松井(松井公民館) 午後3時~4時

30日(月) 岡村(岡村公民館) 午前9時~11時、三山木(三山木公民館) 午後1時~3時、新田(新田公民館) 午後3時~4時

現況届は30日まで

「児童手当現況届」の提出期限は六月三十日までです。

「同現況届」は受給者の前年の所得状況や養育の状況を把握し、毎年六月一日の状況を確認して、その年の六月から引き続き児童手当の支給を受けることが出来ます。

この届を出さないで六月以降の支給を受けることが出来なくなりますので必ず六月三十日までに提出してください。

くわしくは町民生部福祉課で。

移動図書館

24日(火) 松井ヶ丘(松井ヶ丘公民館) 午前9時~11時、大住(大住公民館) 午後1時~3時、鷲峰(鷲峰公民館) 午後3時~4時

25日(水) 西八(西八公民館) 午前9時~11時、東林(東林公民館) 午後1時~3時、三山木(三山木公民館) 午後3時~4時

26日(木) 水取(水取公民館) 午前9時~11時、普賢寺(普賢寺公民館) 午後1時~3時、多々羅(多々羅公民館) 午後3時~4時

27日(金) 天王(天王公民館) 午前9時~11時、民部(民部公民館) 午後1時~3時、新田(新田公民館) 午後3時~4時

28日(土) 大住(大住公民館) 午前9時~11時、鷲峰(鷲峰公民館) 午後1時~3時、三山木(三山木公民館) 午後3時~4時

29日(日) 田辺(田辺公民館) 午前9時~11時、草内(草内公民館) 午後1時~3時、松井(松井公民館) 午後3時~4時

30日(月) 岡村(岡村公民館) 午前9時~11時、三山木(三山木公民館) 午後1時~3時、新田(新田公民館) 午後3時~4時

移動図書館

12日(木) 新(午前10時~12時) 大住ヶ丘(午後1時~3時) 西八(午後2時~4時) 高船(午後3時~5時) 打田(午後4時~6時) 新田(午後5時~7時) 山本(午後8時~10時)

13日(金) 新(午前10時~12時) 大住ヶ丘(午後1時~3時) 西八(午後2時~4時) 高船(午後3時~5時) 打田(午後4時~6時) 新田(午後5時~7時) 山本(午後8時~10時)

14日(土) 新(午前10時~12時) 大住ヶ丘(午後1時~3時) 西八(午後2時~4時) 高船(午後3時~5時) 打田(午後4時~6時) 新田(午後5時~7時) 山本(午後8時~10時)

15日(日) 新(午前10時~12時) 大住ヶ丘(午後1時~3時) 西八(午後2時~4時) 高船(午後3時~5時) 打田(午後4時~6時) 新田(午後5時~7時) 山本(午後8時~10時)

16日(月) 新(午前10時~12時) 大住ヶ丘(午後1時~3時) 西八(午後2時~4時) 高船(午後3時~5時) 打田(午後4時~6時) 新田(午後5時~7時) 山本(午後8時~10時)

17日(火) 新(午前10時~12時) 大住ヶ丘(午後1時~3時) 西八(午後2時~4時) 高船(午後3時~5時) 打田(午後4時~6時) 新田(午後5時~7時) 山本(午後8時~10時)

18日(水) 新(午前10時~12時) 大住ヶ丘(午後1時~3時) 西八(午後2時~4時) 高船(午後3時~5時) 打田(午後4時~6時) 新田(午後5時~7時) 山本(午後8時~10時)

19日(木) 新(午前10時~12時) 大住ヶ丘(午後1時~3時) 西八(午後2時~4時) 高船(午後3時~5時) 打田(午後4時~6時) 新田(午後5時~7時) 山本(午後8時~10時)

20日(金) 新(午前10時~12時) 大住ヶ丘(午後1時~3時) 西八(午後2時~4時) 高船(午後3時~5時) 打田(午後4時~6時) 新田(午後5時~7時) 山本(午後8時~10時)

21日(土) 新(午前10時~12時) 大住ヶ丘(午後1時~3時) 西八(午後2時~4時) 高船(午後3時~5時) 打田(午後4時~6時) 新田(午後5時~7時) 山本(午後8時~10時)

22日(日) 新(午前10時~12時) 大住ヶ丘(午後1時~3時) 西八(午後2時~4時) 高船(午後3時~5時) 打田(午後4時~6時) 新田(午後5時~7時) 山本(午後8時~10時)

23日(月) 新(午前10時~12時) 大住ヶ丘(午後1時~3時) 西八(午後2時~4時) 高船(午後3時~5時) 打田(午後4時~6時) 新田(午後5時~7時) 山本(午後8時~10時)

24日(火) 新(午前10時~12時) 大住ヶ丘(午後1時~3時) 西八(午後2時~4時) 高船(午後3時~5時) 打田(午後4時~6時) 新田(午後5時~7時) 山本(午後8時~10時)

25日(水) 新(午前10時~12時) 大住ヶ丘(午後1時~3時) 西八(午後2時~4時) 高船(午後3時~5時) 打田(午後4時~6時) 新田(午後5時~7時) 山本(午後8時~10時)

26日(木) 新(午前10時~12時) 大住ヶ丘(午後1時~3時) 西八(午後2時~4時) 高船(午後3時~5時) 打田(午後4時~6時) 新田(午後5時~7時) 山本(午後8時~10時)

27日(金) 新(午前10時~12時) 大住ヶ丘(午後1時~3時) 西八(午後2時~4時) 高船(午後3時~5時) 打田(午後4時~6時) 新田(午後5時~7時) 山本(午後8時~10時)

28日(土) 新(午前10時~12時) 大住ヶ丘(午後1時~3時) 西八(午後2時~4時) 高船(午後3時~5時) 打田(午後4時~6時) 新田(午後5時~7時) 山本(午後8時~10時)

29日(日) 新(午前10時~12時) 大住ヶ丘(午後1時~3時) 西八(午後2時~4時) 高船(午後3時~5時) 打田(午後4時~6時) 新田(午後5時~7時) 山本(午後8時~10時)

30日(月) 新(午前10時~12時) 大住ヶ丘(午後1時~3時) 西八(午後2時~4時) 高船(午後3時~5時) 打田(午後4時~6時) 新田(午後5時~7時) 山本(午後8時~10時)

警察庁認定
自転車安全整備店

光自転車
ブリジストン
ホンダ二輪車各特約店

森島自転車店

三山木駅前 ☎20608

コンピューター図化システム

実測・航測・調査・登記

牧草測量設計株式会社

田辺町大字東(法務局前)
☎2-4611(代表)

呉服・和装・服地
寝具・洋品雑貨

山崎呉服店

本店/田辺町草内
(2)0238
支店/新田辺デパート
(2)2948

理容 モリタ

田辺町草内山科54-4
TEL(3)2684

カット&パーマ&アイパー

近鉄興戸駅

近畿量協同組合 加盟店
全日本化学量協会

カーテン・カーペット施工

茂たみ店

TEL②-0301(本店)
②-3149(支店)