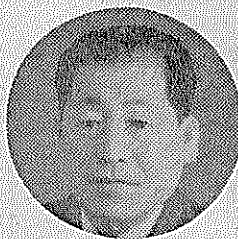


◆町人の人口◆
(昭和54年4月1日現在)
()内は3月1日
男 17,838人 (17,471)
女 18,239人 (17,869)
計 36,077人 (35,340)
10,095世帯 (9,901)

4たび原田町政誕生

その行政手腕に期待が



四期目の原田町長

選が注目されています。原田町長は、旧御神戸工業専門学校の卒業生、民間企業を経て町役場に就職、建設課長当時の四十二年町長選に初当選して以来連続四期目の当選。

町長選挙は、四月十五日午後五時、午後五時の立候補届出締切までに立候補者がなく、現職の原田町長(54歳・無所属)が無投票で四たび当選しました。

無投票当選は昭和二十六年四月、五方町村合併後、旧田辺町長の北川権太郎氏以来のこと。四回当選はもとより初めてのことで、無投票で四たび町長に当選した原田氏は、昨年十二月定期町議会で四選出馬を表明し、今回の町長

選が注目されています。同志社大学の移転、四期目、田辺町の発展と住民生活の向上のため、今後の町政に期待が

新議員26人が決定

町議会議員一般選挙

町議会議員選挙は、四月十五日午前八時、新しい議員は多岐な分野から、投票率は八二・三〇%、男八〇・三六%、女八四・六六%で前回の五十年四月の八七・三二%と比べて四・九九%の減でした。

町議会議員選挙は、四月十五日午前八時、新しい議員は多岐な分野から、投票率は八二・三〇%、男八〇・三六%、女八四・六六%で前回の五十年四月の八七・三二%と比べて四・九九%の減でした。

現職17人・新人9人

 上村卓男 (54) 無所属 現職三回の自動車販売業の東	 井上 肇 (29) 無所属 現職三回の会社員④飯	 市田富雄 (52) 無所属 新職一回の農業④大住	 市田富雄 (52) 無所属 現職一回の農業④大住	 大石由治 (60) 無所属 現職一回の農業④松井	 大石由治 (60) 無所属 現職一回の農業④松井
 岡本義明 (52) 無所属 新職一回の酒類販売業③三山木	 岡本茂治 (44) 無所属 新職一回の農業④大住	 大石由治 (60) 無所属 現職一回の農業④松井	 大石由治 (60) 無所属 現職一回の農業④松井	 大石由治 (60) 無所属 現職一回の農業④松井	 大石由治 (60) 無所属 現職一回の農業④松井
 岡本義明 (52) 無所属 新職一回の酒類販売業③三山木	 岡本茂治 (44) 無所属 新職一回の農業④大住	 大石由治 (60) 無所属 現職一回の農業④松井	 大石由治 (60) 無所属 現職一回の農業④松井	 大石由治 (60) 無所属 現職一回の農業④松井	 大石由治 (60) 無所属 現職一回の農業④松井
 岡本義明 (52) 無所属 新職一回の酒類販売業③三山木	 岡本茂治 (44) 無所属 新職一回の農業④大住	 大石由治 (60) 無所属 現職一回の農業④松井	 大石由治 (60) 無所属 現職一回の農業④松井	 大石由治 (60) 無所属 現職一回の農業④松井	 大石由治 (60) 無所属 現職一回の農業④松井

府下初町単独で農業白書(6面)

町建設課農業班編纂、町農業をとりまく環境や現状問題点をあかすまじした白書を発行しました。

- 1面 町づくりの指針にハルト語
- 2面 町づくりの指針にハルト語
- 3面 町づくりの指針にハルト語
- 4面 町づくりの指針にハルト語
- 5面 町づくりの指針にハルト語
- 6面 町づくりの指針にハルト語

近畿化学工業株式会社
協賛 協賛 協賛 協賛
全日本カーテン工業株式会社
力ーテン

茂たみ店

TEL ②-0301(本店)
②-3149(支店)

街角点描

若葉が目にしみる季節が玉露のあふれる緑いっばいままでもの自然を大切に

ご入学
ご進学
ご卒業
おめでとう

贈りものに本を当店で
田辺町の本屋

山城書店

東住宅商店街
☎2-0827

呉服・和装・服地
寝具・洋品雑貨

山崎呉服店

本店/田辺町草内
(2)0238
支店/新田辺デパート
(2)2948

ゴミは収集日に

もえるゴミ・もえない
ゴミは別けて

田辺町住民憲章

(昭和四十一年十月制定)

わたしたちは、明るく住みよい豊かな町づくりを将来にむかって進めていくために、その生活の規範ともいべき住民憲章を定めました。わたしたちの日常生活のなかにこの憲章がとけこんで守られていくことを望みます。

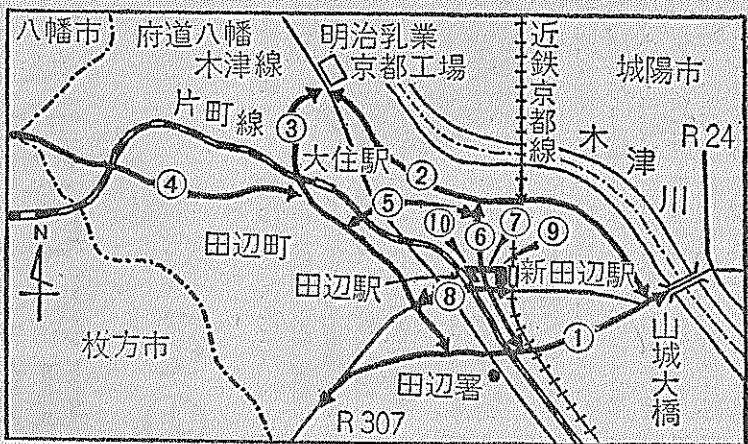
わたしたちは、郷土の自然を愛護し清潔な町づくりにつとめましょう。わたしたちは、郷土の産業を育て、田園都市実現に努力しましょう。わたしたちは、老人・子供を温かくいたわり、健康で明るい家庭を築きましよう。

わたしたちは、郷土の歴史を知り、文化遺産を大切に護りましよう。わたしたちは、小さな親切で社会や生活の向上につくましよう。

8ルート案を諮問

町づくり審に

田辺バイパスを含む第1次田辺町計画街路 計画案の8路線



路線名	延長(m)	幅員(m)
① 国道307号線	約3,610	20
② 府道八幡・木津線	約4,470	16
③ 町道大住・三山線	約3,750	14
④ 橋本・大住線	約3,300	25
⑤ 新・新田辺駅前線	約1,450	22
⑥ 新田辺駅前線	約1,800	18
⑦ 田辺駅前通線	約1,550	18
⑧ 新田辺・一ヶ丘線	約1,700	12
⑨ 近鉄新田辺駅前広場	約1,300	16
⑩ 国鉄田辺駅前広場	約1,300	16から20

第1次都計街路計画路線案

バイパス建設により

秩序ある都市計画を推進

町は四月十日、町まちづくり審議会(町長、二十二人)に第一回審議会(審)として、国道三〇七号田辺バイパスなどの町都市計画街路計画の八幹線ルート案(国鉄の田辺駅前広場案を審問)した。町は今後、国・府と協議を行って最終計画案を示し、五月下旬に開催する次回審議会を答申を得て、七月下旬の府都市計画地方審議会(都計)で町決定の予定を進めています。

本町は、府南部の中央部に位置し、近年急増する自動車交通量の増加に伴って、町内幹線道路は交通渋滞の発生による居住環境の悪化を招いています。また、宅地開発に伴って、町内幹線道路は交通渋滞の発生による居住環境の悪化を招いています。また、宅地開発に伴って、町内幹線道路は交通渋滞の発生による居住環境の悪化を招いています。

町は、府南部の中央部に位置し、近年急増する自動車交通量の増加に伴って、町内幹線道路は交通渋滞の発生による居住環境の悪化を招いています。また、宅地開発に伴って、町内幹線道路は交通渋滞の発生による居住環境の悪化を招いています。

第二節 道路

現状と問題点 府道八幡・木津線、国道307号線、田辺バイパスを早期に建設することによって、町内幹線道路の交通渋滞を軽減し、居住環境の改善を図る。

本町は、府南部の中央部に位置し、近年急増する自動車交通量の増加に伴って、町内幹線道路は交通渋滞の発生による居住環境の悪化を招いています。また、宅地開発に伴って、町内幹線道路は交通渋滞の発生による居住環境の悪化を招いています。

昭和60年の田辺町

緑のある健康な文化都市

昭和60年の田辺町は、緑豊かな文化都市として発展し、住民の生活環境の向上を図る。

本町は、府南部の中央部に位置し、近年急増する自動車交通量の増加に伴って、町内幹線道路は交通渋滞の発生による居住環境の悪化を招いています。また、宅地開発に伴って、町内幹線道路は交通渋滞の発生による居住環境の悪化を招いています。

11日から20日まで

老人と子どもの事故防止

昭和五十四年度度の全国交通安全運動は、①歩行者・自転車利用者、②自動車・オートバイ乗員、③自動車・オートバイ乗客、④自動車・オートバイ乗客の事故防止を重点に実施される。

自転車に乗る前に

五月は、子どもが最も多い時期であり、交通安全教育の重要性がますます高まっている。

採石管理者

採石業者の安全管理が徹底され、事故防止に努められる。

ふすま、軸物表装、クロス
小西秀芳堂
創業70年
田辺町本町 ②0159

SimpleLife
きょういちや
三山木駅前 TEL.07746-230243

安心して買える店
時計・メガネ
宝石・貴金属
松利
近鉄新田辺駅西 ②07746-20234

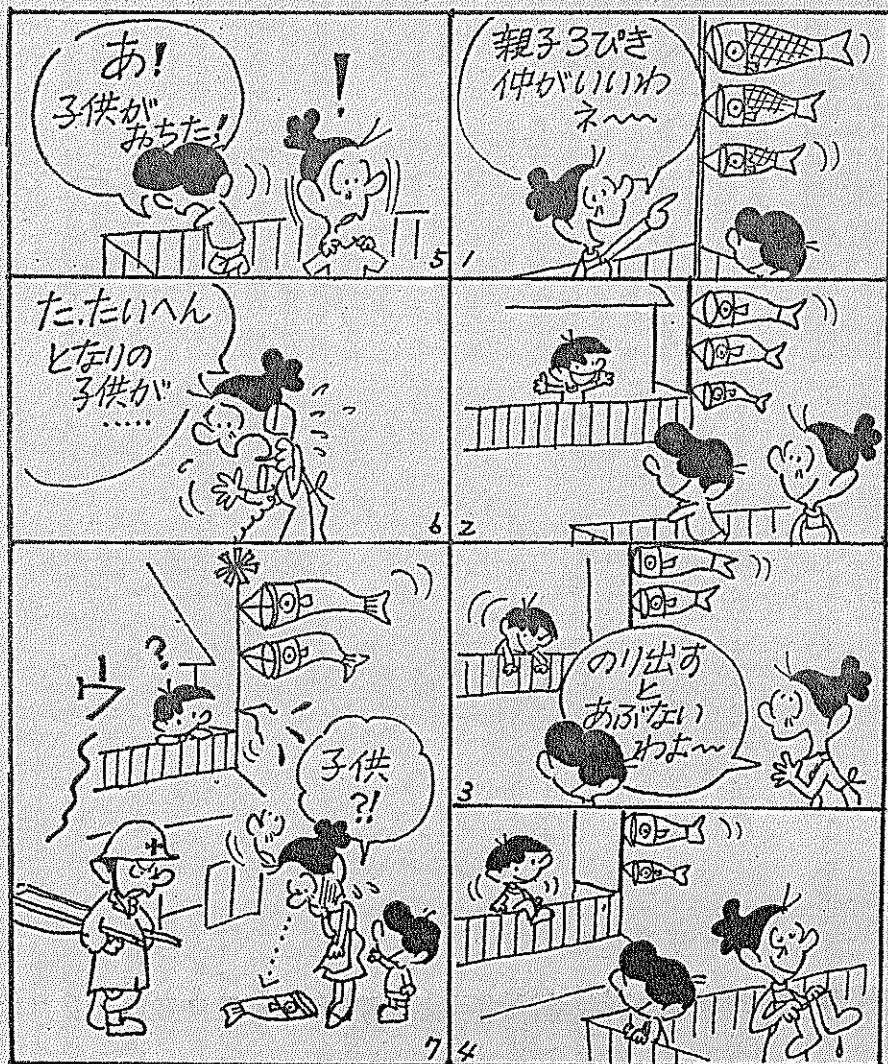
お求めやすく便利な
らくらくクレジット店
光自転車
ブリジストン
ホンダ二輪車各特約店
森島自転車店
三山木駅前 ②0608

昇苑
棍くみひも教室
随時入学
毎週木曜日
PM1:30~4:30
小幡ビル田辺文化教室
☎(2)9103
申込先 ☎0774(23)5510

ABC薬局
漢方薬剤物
漢調毒劇
グロスミン
クロレラ工業
カネボウ化粧品
府宮団地前 ②3235



おみくさん



衣

漂白剤
漂白剤は、繊維に含められる有色物質を化学的に除去し、白くし、けい光増白剤は紫外線を吸収する染料で染めて白く見せます。けい光増白剤はほとんどの合成洗剤に含まれていますが、発がん性の恐れがあるため、紙ナプキン、食品包装紙などに使用は禁止されています。赤ちゃんの衣類には使わないほうが安全です。

漂白剤使用上の注意
○濃度、温度などを表示の注意事項を正しく守る。
○漂白剤は洗たく物が完全に濡れた後に用います。
○塩素系漂白剤は、ホーロー、ステンレス容器で。
○樹脂加工の衣類に塩素系漂白剤を長時間使用すると、色褪せ、縮み、変色、赤びの恐れがあります。この漂白剤は色物に使わないのが原則です。

柔軟剤
主成分は陽イオン系界面活性剤です。洗いがりを柔らかくします。効果、帯電防止効果があります。しかし木綿の場合塩素系漂白剤の三分の一の濃度の漂白剤と併用して使うと、赤びの恐れがあります。この漂白剤は色物に使わないのが原則です。

表印 認印
竹村印房
田辺町役場前公2-1427

食

卵
新鮮な卵と卵の扱い方
卵の保存の仕方 5-6度C以下の冷蔵庫内で買った方を下にして保存し、1週間以内で使用し、パック入りは通常洗浄済みです。パック入りは通常洗浄済みで、卵白がしっかりと固まっているので、薄い食塩水に卵を入れ、卵白が浮き上がると新鮮です。卵白が沈むと腐敗しています。卵はなるべく早く食べましょう。

卵の調理上の注意
卵の凝固温度は卵黄が約70度C、卵白が約80度Cです。茶碗蒸しやゆで卵には、水や牛乳が混ぜられているため、必要な温度の蒸気加熱するときは気を付けます。ゆで卵の温度を上げ、80度C未満で調理します。

消化・吸収
卵の胃腸通過時間は、生卵で約1時間、半熟卵で1時間、ゆで卵で約1時間、小腸での吸収は約2時間とされています。しかし、生卵にはビタミンB12分解酵素を阻害するリジンが含まれており、消化が阻害されているとされています。

田辺町公認水道工事・浄化槽工事
日立ハウジングストアール・各種ポンプ工事
水洗便所工事・各種配管工事

伸泉伸工業
田辺中学校北側 2-0248

短歌

田辺朗吟会「桜」
病室よりながむる桜はほほく来る春の花何処より見む
（竹村 春生）
年を経てど心にまじむる春は昔の春の待たぬ
（佐藤 玉也）
吉野山口の千本咲き桜を眺めば春の音
（西川 初子）
山裾の水面に写す小橋は遠くの人なく寂しひびく
（西川 七也）
うす紅に染はるはる山吹で吹かんとすなり山桜花
（太田 巳代）
満開の桜の下の家族は静寂もみひひみひも舞ふ
（西川 七也）
水邊のほとり遊び回るかから桜の花の短かき命
（南村 保子）
疎水辺の桜の花に風が吹きて吹き寄りははれ川面影る
（高橋 雅子）
飛行機ゆきゆきと通りかかると桜の下に眠るかなは春
（西川 青白）
父と母との間に咲く桜は春の心も満ちあふれて
（田中 文子）
田山の神の御生に桜を人を得つらし大部の春
（大田 文子）
谷汲寺の桜はじつは桜生を待たぬ花道
（十村 善孝）

クイズ

便利になったけれども
普賢寺小6年 岡田泰典

「便利になったけれども」というテーマで、クイズ形式で問題を解いていく。問題は、学校の生活や地域に関するものが多い。例えば、「学校のバスに乗るとき、普賢寺小から乗るときは、どのバスに乗りますか?」など。

茶 伝統と技術

この直系であるかは明らかでないが古いチャ園がある。そのころの製造方法はたぶん中国式の「蒸し茶」であったろう。これは高貴。高僧の飲みものであり、一般大衆のものではなかったのは、明恵上人にとって不本意であったと思います。

今村芳翠園
田辺町田辺
TEL 020018(0)

山太園製茶場
田辺町草内
TEL 03331(代)

小林祥玉園
田辺町草内
TEL 0136(代)

一休の茶 一休茶園
田辺町草内
TEL 033344

玄米茶の素 麦茶
株式会社 仲井玄米茶屋
田辺町草内上り立1
TEL 020151(代)

玉宗園製茶場
田辺町草内
TEL 06493(代)

利用率の向上か都市化か

79年度 町農業白書から

内容の詳報

町建設課農業課は、このたびの町農業白書(79年度)を完成させた。町農業白書は、町農業の現状と問題点を明らかにし、農業の発展と町民生活の向上に資することを目的として、毎年発行している。

町農業白書は、町農業の現状と問題点を明らかにし、農業の発展と町民生活の向上に資することを目的として、毎年発行している。町農業白書は、町農業の現状と問題点を明らかにし、農業の発展と町民生活の向上に資することを目的として、毎年発行している。

町農業白書は、町農業の現状と問題点を明らかにし、農業の発展と町民生活の向上に資することを目的として、毎年発行している。町農業白書は、町農業の現状と問題点を明らかにし、農業の発展と町民生活の向上に資することを目的として、毎年発行している。

町農業白書は、町農業の現状と問題点を明らかにし、農業の発展と町民生活の向上に資することを目的として、毎年発行している。町農業白書は、町農業の現状と問題点を明らかにし、農業の発展と町民生活の向上に資することを目的として、毎年発行している。

町農業白書は、町農業の現状と問題点を明らかにし、農業の発展と町民生活の向上に資することを目的として、毎年発行している。町農業白書は、町農業の現状と問題点を明らかにし、農業の発展と町民生活の向上に資することを目的として、毎年発行している。

町農業白書は、町農業の現状と問題点を明らかにし、農業の発展と町民生活の向上に資することを目的として、毎年発行している。町農業白書は、町農業の現状と問題点を明らかにし、農業の発展と町民生活の向上に資することを目的として、毎年発行している。

町農業白書は、町農業の現状と問題点を明らかにし、農業の発展と町民生活の向上に資することを目的として、毎年発行している。町農業白書は、町農業の現状と問題点を明らかにし、農業の発展と町民生活の向上に資することを目的として、毎年発行している。

町農業白書は、町農業の現状と問題点を明らかにし、農業の発展と町民生活の向上に資することを目的として、毎年発行している。町農業白書は、町農業の現状と問題点を明らかにし、農業の発展と町民生活の向上に資することを目的として、毎年発行している。

町農業白書は、町農業の現状と問題点を明らかにし、農業の発展と町民生活の向上に資することを目的として、毎年発行している。町農業白書は、町農業の現状と問題点を明らかにし、農業の発展と町民生活の向上に資することを目的として、毎年発行している。



町の特色をみせす「収穫」

町の特色をみせす「収穫」。町の特色をみせす「収穫」。町の特色をみせす「収穫」。

町の特色をみせす「収穫」。町の特色をみせす「収穫」。町の特色をみせす「収穫」。

町の特色をみせす「収穫」。町の特色をみせす「収穫」。町の特色をみせす「収穫」。

町の特色をみせす「収穫」。町の特色をみせす「収穫」。町の特色をみせす「収穫」。

町の特色をみせす「収穫」。町の特色をみせす「収穫」。町の特色をみせす「収穫」。

町の特色をみせす「収穫」。町の特色をみせす「収穫」。町の特色をみせす「収穫」。

町の特色をみせす「収穫」。町の特色をみせす「収穫」。町の特色をみせす「収穫」。

町の特色をみせす「収穫」。町の特色をみせす「収穫」。町の特色をみせす「収穫」。

町の特色をみせす「収穫」。町の特色をみせす「収穫」。町の特色をみせす「収穫」。

町の特色をみせす「収穫」。町の特色をみせす「収穫」。町の特色をみせす「収穫」。

町の特色をみせす「収穫」。町の特色をみせす「収穫」。町の特色をみせす「収穫」。

町の特色をみせす「収穫」。町の特色をみせす「収穫」。町の特色をみせす「収穫」。

町の特色をみせす「収穫」。町の特色をみせす「収穫」。町の特色をみせす「収穫」。

町の特色をみせす「収穫」。町の特色をみせす「収穫」。町の特色をみせす「収穫」。

町の特色をみせす「収穫」。町の特色をみせす「収穫」。町の特色をみせす「収穫」。

町の特色をみせす「収穫」。町の特色をみせす「収穫」。町の特色をみせす「収穫」。

町の特色をみせす「収穫」。町の特色をみせす「収穫」。町の特色をみせす「収穫」。

町の特色をみせす「収穫」。町の特色をみせす「収穫」。町の特色をみせす「収穫」。

町の特色をみせす「収穫」。町の特色をみせす「収穫」。町の特色をみせす「収穫」。

町の特色をみせす「収穫」。町の特色をみせす「収穫」。町の特色をみせす「収穫」。

町の特色をみせす「収穫」。町の特色をみせす「収穫」。町の特色をみせす「収穫」。

町の特色をみせす「収穫」。町の特色をみせす「収穫」。町の特色をみせす「収穫」。

町の特色をみせす「収穫」。町の特色をみせす「収穫」。町の特色をみせす「収穫」。

町の特色をみせす「収穫」。町の特色をみせす「収穫」。町の特色をみせす「収穫」。

町の特色をみせす「収穫」。町の特色をみせす「収穫」。町の特色をみせす「収穫」。

町の特色をみせす「収穫」。町の特色をみせす「収穫」。町の特色をみせす「収穫」。

町の特色をみせす「収穫」。町の特色をみせす「収穫」。町の特色をみせす「収穫」。

町の特色をみせす「収穫」。町の特色をみせす「収穫」。町の特色をみせす「収穫」。

コンピュータ図化システム
実測・航測・調査・登記
株式会社
牧草測量設計
田辺町大字東(法務局前) ☎2-4611(代表)

シンボルマークを配布

健康者は手で合図を

府社会福祉協議会は、「耳のシンボルマーク」を市町村社会福祉協議会に配布し、健康者は手で合図をすることを奨励している。

福祉課で発行中

京阪・宇治交の割引証

福祉課では、京阪・宇治交の割引証を発行中である。

木原・池永

両氏を再選

行政相談委員の任期満了に伴い、木原・池永両氏が再選された。

行政相談委員

両氏を再選

行政相談委員の任期満了に伴い、両氏が再選された。

同和問題シリーズ

一九一七(大正)年のロンドン労働運動

一九一七(大正)年のロンドン労働運動は、社会主義運動の発展を促した。この運動は、労働者の権利を拡大し、社会主義思想の普及に大きく貢献した。

解放運動の人々

西光万吉

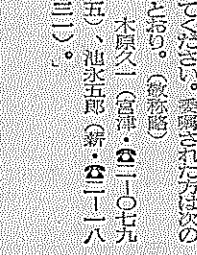
西光万吉は、解放運動の先駆者であり、社会主義思想の普及に大きく貢献した。彼の運動は、労働者の権利を拡大し、社会主義思想の普及に大きく貢献した。

同和問題シリーズ

同和問題シリーズは、社会主義運動の発展を促した。このシリーズは、労働者の権利を拡大し、社会主義思想の普及に大きく貢献した。

同和問題シリーズ

同和問題シリーズは、社会主義運動の発展を促した。このシリーズは、労働者の権利を拡大し、社会主義思想の普及に大きく貢献した。



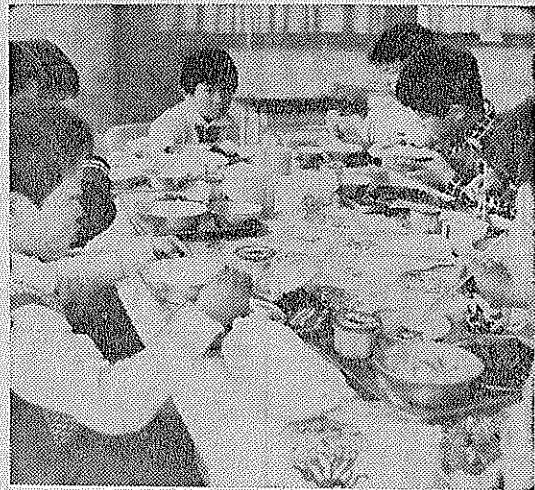
池永さん



木原さん

麦飯も苦にしらない

経費も安く栄養十分



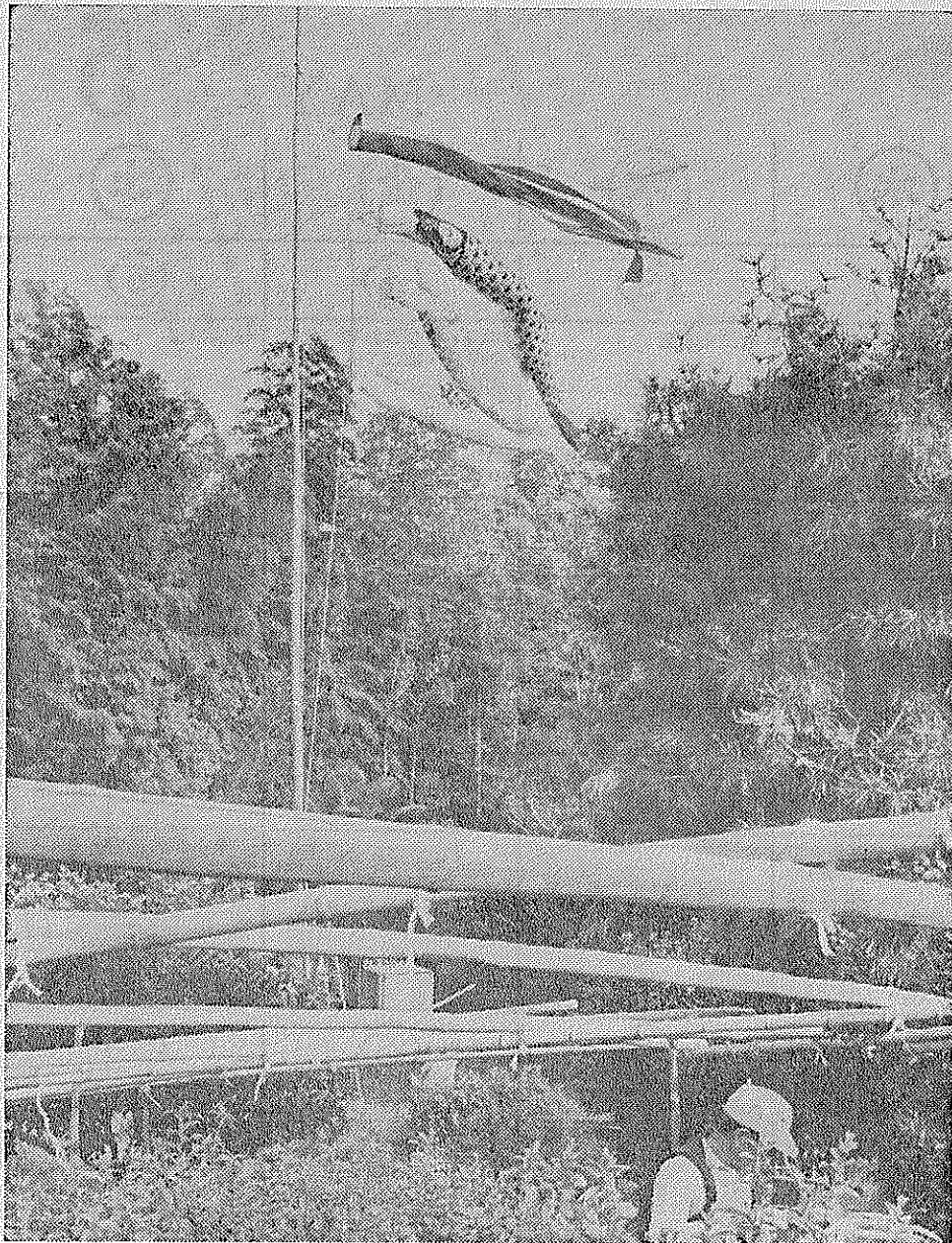
麦飯をパクつく児童たち

普賢寺小学校(村田一郎校長、百十八人)は、四月十日から麦飯給食を始めました。同校は、五十二年四月から町内の他校に先駆け米飯給食を始め、おひ、現在では週二回の米飯給食を自校炊飯で行っています。

五年ぶりに要覧刷新

町のありさまを一目で

町総務課企画広報課は、「町勢 町の施設の概観書」を刷新して、七十九年度版を五年ぶりに発行しました。この概観書は、町勢の概況、人口、産業、交通、教育、文化、体育、保健、福祉、環境などについて、町民の生活に役立つ情報を提供しています。また、主な官庁などについても掲載されています。



「夏も近づくと八十八夜…」と歌われた八十八夜は今年五月二日。わが町は玉露の日本一の産地。今年の茶の生産は、四月中旬から下旬にかけて晩霜のため平年に比べて少し悪そう。青空に泳ぐコイのぼりは、男の子の節句の代名詞。この風習は武家社会での家督相続の遺風から獅子の誕生を喜び、誕生後にはじめての節句には武者人形を飾って祝い、七歳以下の男の子のある家でコイのぼりをたて喜びを表したものだそうです。昔は家紋などを染めぬいたものもあったが、今では「鯉」の形に染めあげたものを五色の吹き流しとともに立てるのが一般的になっています。

三山木福祉会館完成

融和の拠点 東田辺公民館も

昨年七月から建設を進めていた三山木福祉会館が完成し、三月三十日竣工式を挙げて行いました。同館は、同地域住民生活の社会的、経済的、文化的向上を図り、部落解放のための諸事業を推進する拠点として、ミニミニイゼンターとなる予定です。

同館は、鉄筋コンクリート造二階建て、敷地面積五百一十三平方メートル、延床面積四百七十四・四平方メートル、事業費約九百五十万円。同館二階には、事務室、相談室、調理実習室、和室会議室、保健衛生室、管理室、倉庫などを設けています。また、二階には、大会議室、研修室、小会議室、倉庫、トイレなどがあります。

活動方針決まる

町文化協会と婦人会

町婦人会(伊藤桂子会長、会員二百人)は三月十五日由緒中央公民館において昭和五十四年度総会を開催し、昭和五十四年度活動方針と事業計画を決議しました。活動方針は、部会活動の推進、町民の生活向上、文化活動の推進、青少年の健全育成、高齢者の福祉向上、環境美化、交通安全、防災、ボランティア活動の推進などです。

乳幼児に生ワクを

生後三、四十八カ月の乳幼児に一回接種します。五十三、五十四年一月三十一日まで出生した乳幼児には個人通知いたす。通知書が届かない方は、民生福祉課まで連絡してください。

多彩な催し 新設員決定

町老人クラブ連合会(山口新治会長、会員三百人)は四月二日、町老人福祉センター(常盤)による高津川の賑やかな春の行事の開催が決定しました。

一番星

☆「一番星の上を人が渡る」というお話を聞いた人たちは、お話を聞いて感動して見られると思います。ちなみにお話の舞台は、地上百三十メートルの高さから、東京タワーの高さ(二百二十五メートル)より高いところの、想像を絶する高層の工事現場です。

葬具・祭壇一式・供花一式
花杉葬具店
田辺町針ヶ池1の1 ☎2-0445

田辺の昔話を
トシカイ・マンカイ
現在の佐牙神社

衣料の専門店
三山木駅前の
もりたや
服と 紳士婦人服
お気軽に買物
☎2-0229

風も長谷も残りの老人(今昔)の感涙を深からしめる種となって残っています。どうか一團米復元(氏)神徳を中心とする郷土精神の樹化たる神託語「トシカイ・マンカイ」を高唱しつゝ郷土のため私らに与えられた使命に向って進みたいものであります。(山本・川井良一)

紹介している話は昭和50年4月に町老人クラブ連合会が田辺の民話や伝説を集めて70数編にまとめた「田辺の昔ばなし」を発刊しました。その中の話を掲載しています。

町政カレンダー

MAY

5

Calendar grid with 31 days, listing various events such as '結相' (Wedding), '乳相' (Nursery), 'ボリオ生ワク' (Borio Workshop), and '固定資産税' (Fixed Asset Tax).

Advertisement for 'すばらしいあしたのために' (For a beautiful tomorrow) featuring a baseball player and '南都銀行 田辺支店' (Nanto Bank Tani Branch).

読書感想文を募集

図書館創立25周年記念

町立図書館では創立二十五周年 用紙一枚から五枚以内におおきくを記念して「皆さんの作品展」の開催を募集しています。

アルバイト臨時職員を募集

町総務部総務課では、町アルバイトと臨時職員登録者の募集を行います。

今回募集する職種は、一般事務職、保育所係、幼稚園教諭、保健婦、看護婦の五つの職種です。

Advertisement for '城南電工' (Chubu Denki) with contact information: 田辺町田辺 TEL 0631-21171.

町教育委員会では、町内に在任し町内に所在する私立幼稚園および町外の公立幼稚園に四歳および五歳児として在園する幼児を持つ保護者に対し、助成金を交付しています。

町教育委員会では、町内に在任し町内に所在する私立幼稚園および町外の公立幼稚園に四歳および五歳児として在園する幼児を持つ保護者に対し、助成金を交付しています。

移動図書館 (Mobile Library) schedule table listing routes and times for various locations like 宮ノ口, 山本, 松井, etc.

写真専門店 (Photo Specialty Store) advertisement for 'トモミ屋' (Tomomiya) with camera and photo services.

建築用品 (Construction Materials) advertisement for '森安ハウジングサービス' (Moriyasu Housing Service).

あなたの町の「仲の谷造園」 (Your town's 'Naka no Tani Landscaping') advertisement for garden design and construction.

淀あみもの教室 (Izumi Amimono Classroom) advertisement for a student recruitment program.

社会福祉協議会 (Social Welfare Association) advertisement for 'ウテナ社' (Utensha).