

# たじろ町

京都府田辺町 京都府綴喜郡田辺町大字田辺小字辻40 電話 (代表) 0774631122

### 愛着心が生まれた

興戸 長井 八千代 (38)

〇私が生まれ育った所は、倉敷の片田舎。福徳正史の小説に出てくる本陣と陣陣の小天文台「子供のころ遊んだ山は矢掛山」といわれ、京の町事といわれた小さな盆地です。そんな私が就職で京都に来て、結婚と同時に現在の興戸に住みました。はや八年、子供も二人を産みました。知らない土地で初めての生活は、心細く、思いました。最近になって子供が増え、草の生えた田舎に、親子と近づくに親しく話せる友達に恵まれ子供も「お母さん、主人に「何もかもお母さんのおかげで生まれた」といわれてうれし。

## 愛せる町をつくらう

### 53年度めざす原田町長の方針



原田町長は、三月十一日に開かれた昭和五十二年田辺町町民会議員「同定例会」の冒頭に「五十三年度町政運営の方針」を発表しました。その中で、「一般会計当初予算について「初めて五十億円を超え、学校建設予算に充てられた。厳しい財政状況でも、学校建設は進めたい。結果として教育予算となるが、福祉や将来の町づくりの基となるものは見逃さず進めたい」と述べた。町の方針でも、教育や公共事業の促進は今後の補正予算で対応したい」と話し、さらに、社会福祉と隣人愛に基づいた住民参加の行政推進を強調しました。記者会見は、本年度の町政運営や事業などを聞いていただきました。(2.8.4.5面に関連記事)

## 新旧住民むすぶ隣人愛



町議会で施政方針を述べる原田町長

## 行政執行にも社会ルール尊重

本年度の行政をどのように進めていくのか、またどのような事業に力を入れるのか、町長の考えは――

町長 地方財政の危機といわれて数年、なかなか切り詰めていってきただけで、特に本年度は厳しい町政の縮小に悩まされています。町長の「任んでよかった」といって、経常的経費の増大と硬直化で財政事情は町政運営にとって厳しく、新しい収入源が求められています。この土地に自らの発展の道が開かれてはならない、福祉を後退させてはならない、このことを町民に知らせなければなりません。

本年度も住民生活に直結した行政を基本に、運営にあたって、基本施策は着へんていくはならないといふのが私の持論であり、従来通り「任んでよかった」といふ町民の「いのちを守り、生活を」といふことを守り、生活を

### 知事選

## 9日は忘れずに投票

### 大切なあなたの朝7時から夕6

京都府知事選挙は四月九日投票日です。当日、町内七ヶ所の投票所で午前七時から午後七時までの間、投票所は三万八千八百八十八人、うち男一万五千七十五人、女二万三千一百一十三人、投票率は七三・七五％です。

### 春の交通安全運動

6日から10日間

見るくせ 待つくせ 止まるくせ

春の全国交通安全運動が今日からスタートです。運動は、歩行者や自転車など、車の利用する人たちが、特に子供たちを助けるために、安全運転を心がけ、安全な交通環境を整えることが大切です。

### ふすま、軸物表装、クロス

## 小西秀芳堂

創業70年 田辺町本町 ②0159

町長 本年度は政府の転作政策に追随するための施策を重点にやっています。農業後継者、特産物の育成、土地改良、木材の油改修やかんがい排水整備などは農業振興を積極的に進め、森林緑地整備として日南山などの植樹を進めています。また地籍調査は多々地区で実施しています。

水道事業は府管水道水に併せ宮ノ口、同志社園の送水管施設、高船地区への給水工事、草内地区の配水管施設などを進めています。

町長 財政訪問で学んだ社会的ルールを町政運営に活かす。そのために、財政見直しの上で建設したる資金の利子補助の補助も検討しています。

### お気軽に買物できる

## 衣料の専門店

服と服 紳士婦人服

## もりたや

2-0229

### 安心して買える店

## 時計・メガネ 宝石・貴金属

## 松利

近鉄新田辺駅西 07746 2-0234

# 新年度の町政運営の要旨

原田町長が発表した「昭和五十二年町政運営方針」の要旨は以下の通り。

## 住民の意志を反映し 財源の重点的な配分

政府は、かつての高度経済成長政策が終りを告げ、近年、一時的な不況に陥り、地方自治体は、財政的困難に直面している。このため、私は、住民の意志を反映し、財源の重点的な配分を行うこととする。

政府は、かつての高度経済成長政策が終りを告げ、近年、一時的な不況に陥り、地方自治体は、財政的困難に直面している。このため、私は、住民の意志を反映し、財源の重点的な配分を行うこととする。



原田町長

## ふるさと田辺の 長期構想の推進

ふるさと田辺の長期構想の推進。地方自治体は、住民の生活の向上と、地域の発展を目的として、長期構想を推進する。このためには、財政的支援と、住民の協力が不可欠である。

## 町献血推進 協に加入を

町献血推進協会は、献血の促進と、血液不足の解消を目的として、協賛会に加入を呼び掛けている。協賛会には、町民、企業、学校などが加入している。

## 一般会計52億余 前年度比34.1%増

昭和五十二年の一般会計予算は、前年度比34.1%増の52億8千7百77万7千7百77円である。これは、町民の生活の向上と、地域の発展を目的としたものである。

## 37議案を可決

町議会は、37議案を可決し、町政運営の推進を図っている。議案には、一般会計予算、町民健康保険条例の改正などが含まれている。

## 平均で8.1%

町民健康保険料の平均値は、前年度比8.1%増加した。これは、町民の健康の維持と、医療サービスの向上を目的としたものである。

## 中小企業に償還 円高対策

町は、円高対策として、中小企業に償還を行う。これは、中小企業の経営の安定と、雇用の確保を目的としたものである。

## 街角点描

街角点描。町民の生活の様子や、地域の風景を描写している。これは、町民の生活の向上と、地域の発展を目的としたものである。



今日日曜日、町民の憩いの場である公園で、子供たちが遊ぶ様子。

## 英仏・西独・伊 欧州訪問記

英仏・西独・伊 欧州訪問記。町長が欧州を訪問し、各国の町政運営について視察した。これは、町政運営の改善と、国際交流を目的としたものである。

## 小田喜代次 (田辺町長)

小田喜代次 (田辺町長)。町政運営の推進と、町民の生活の向上を目的としたものである。

## めと目

めと目。町民の生活の様子や、地域の風景を描写している。これは、町民の生活の向上と、地域の発展を目的としたものである。

## 「様」のこころ

「様」のこころ。町民の生活の様子や、地域の風景を描写している。これは、町民の生活の向上と、地域の発展を目的としたものである。

## 船員職員を募集

船員職員を募集。町は、船員職員を募集し、町政運営の推進を図っている。これは、町民の生活の向上と、地域の発展を目的としたものである。

## ご家庭と農協を結び

ご家庭と農協を結び。町民の生活の様子や、地域の風景を描写している。これは、町民の生活の向上と、地域の発展を目的としたものである。

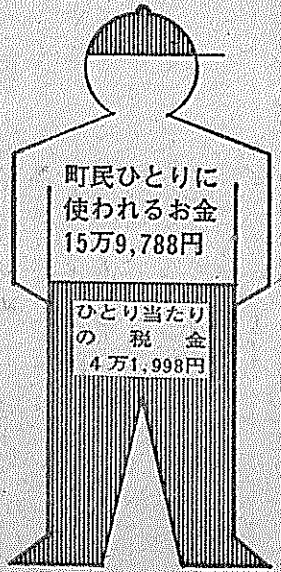
## ご家庭と農協を結び

ご家庭と農協を結び。町民の生活の様子や、地域の風景を描写している。これは、町民の生活の向上と、地域の発展を目的としたものである。



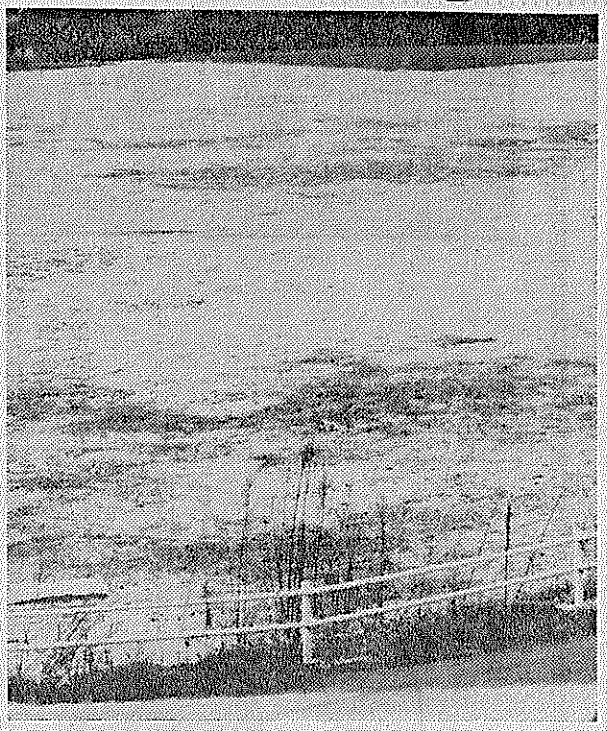
# 予算はどう使われるか

本年度の一般会計収入総額が五十二億八千八百八十八万円。このうち、税金は、一般会計、繰上金、衛生、労働、農林水産、商工、土木、消防、教育、災害復旧、公債、諸支出金、予備の十四に配分され使われます。これを町民一人当たりすると二十五万七千八百八十八円です。ちなみに一人当たりの税金は四万九千九百八十八円とあります。では、主な事業をひらいてみます。



## 学校建設に16億

### 松井ヶ丘幼・小、大住中



建設される大住中学校の造成地 (月読神社南側)

#### 学校教育

【小学校】大住小体育館補修、フリスコ増設工事など学校整備費約三百二十七万円。要保護、進歩保護児童補助費約四百四十四万円。特別教育費補助費約三十七万円。田辺小校舎増築、同小給食室増設費、松井ヶ丘小校舎新築工事など学校建設費約一億五千六百五十九万円。

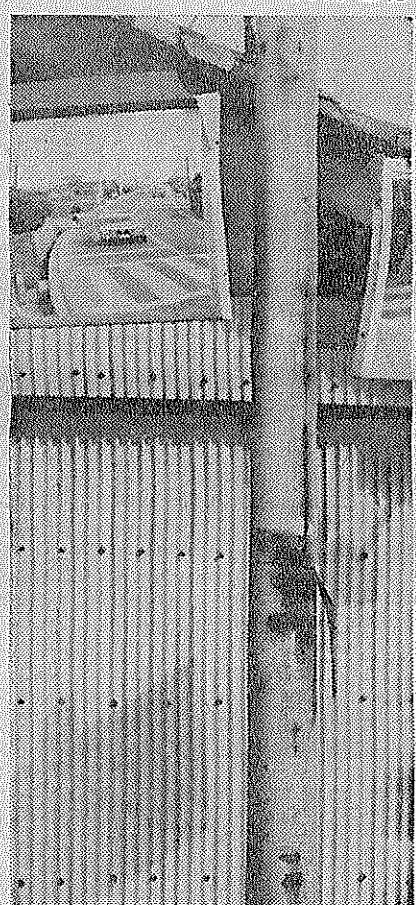
【中学校】大住中体育館、自販機設置工事など学校整備費約五百八十八万円。修学旅行、バス通学補助など児童負担軽減費約四百六十六万円。要保護、進歩保護児童補助費約一千四百四十四万円。特別教育費補助費約二百一十一万円。大住中校舎新築、用地造成工事など学校建設費約三億九千八百八十四万円。

【幼稚園】田辺東幼フリスコ移転、田辺幼便所スリッパ取替工事など園舎整備費約六百六十七万円。私立幼への教育助成金約三百九十五万円。バス通園補助金約二百五十五万円。就園奨励費約二百六十七万円。松井ヶ丘幼稚園新築、用地取得費など幼稚園建設費一億五千二百六十三万円。

## 「町債」という名の

### 公害対策

公害対策としての水質、土壌、大気汚染などの測定検査費約百二十六万円など。



## 道路反射鏡30基など

### 防犯灯の電気料金も

交通安全灯六十五灯、道路反射鏡三十基、安全標識二十枚、案内標識五基、バス待合所テント設置五カ所など交通安全施設整備費約三百六十六万円。

町管理防犯灯百三十三灯、自治組織維持管理灯千五百九十六灯の防犯、街灯電氣代約三百五十六万円など。

町内各所に立つ道路反射鏡

## 狭い道路のゴミ収集車

薬剤散布費や薬代などの事業費約百七十五万円。不燃物処理施設構想設計委託などの不燃物処理事業費約百五十万円。灰出し、コンベア改修のための可燃物処理事業費約千九百七十七万円。狭い道路などのゴミ収集車(鹿タンク)購入費約七十五万円。し尿くみ取り委託料などし尿くみ取り費約七千五百八十八万円。環境衛生センター設置費約百八十九万円。環境衛生センター設置費などし尿処理事業費約千七百八十九万円など。

## 「緑泉園」も操業

環境衛生

薬剤散布費や薬代などの事業費約百七十五万円。不燃物処理施設構想設計委託などの不燃物処理事業費約百五十万円。灰出し、コンベア改修のための可燃物処理事業費約千九百七十七万円。狭い道路などのゴミ収集車(鹿タンク)購入費約七十五万円。し尿くみ取り委託料などし尿くみ取り費約七千五百八十八万円。環境衛生センター設置費約百八十九万円。環境衛生センター設置費などし尿処理事業費約千七百八十九万円など。

### 老人福祉

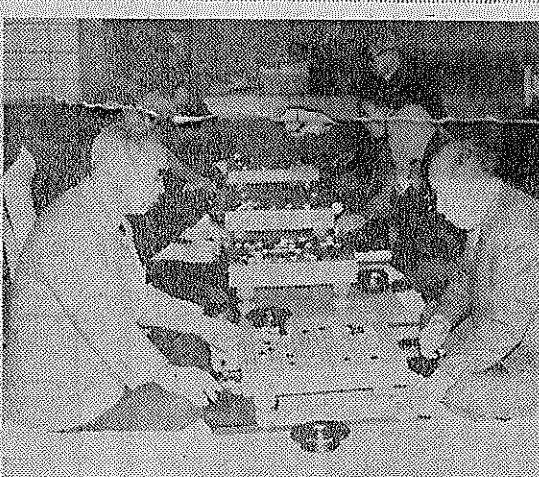
#### さらに充実

七十五以上の高齢者約千八百九十三人。六十五、三万円。老人シニア活動助成金約三百五十二万円。

町立植物園の入園料

町立植物園では、町下の身障者の人に先月から無料入園券を発行しています。無料入園券の申し込みは次の通り。

△対象となるのは、町民登録のある人で、身体障害者手帳、精神障害者手帳、聴覚障害者手帳、原簿被褥者手帳のいずれかを交付されている人(申込みは往復はがきで住所、氏名、生年月日、電話番号、手帳の種類、交付番号を記入)(返信用に住所、氏名を記載) 町立植物園福祉入園券係(〒160-06、東京都千代田区下鴨半木町)へ、返信用はがきが入園券となります。一人につき二枚で有効期限は五十五年十二月三十一日まで。障害程度によっては介護者一人が入園できます。



## キメ細かい施策

町民ひとり一人暮らし、心身障害児保育費約三百二十二万円。障害児保育費約三百二十二万円。障害児保育所を設けた児童所に対し、町民一人一人暮らし、家事や洗濯などをする家庭福祉員設置費約一億七千七百七十七円。町民一人一人暮らし、家事や洗濯などをする家庭福祉員設置費約一億七千七百七十七円。町民一人一人暮らし、家事や洗濯などをする家庭福祉員設置費約一億七千七百七十七円。

### 社会福祉

町民一人一人暮らし、心身障害児保育費約三百二十二万円。障害児保育費約三百二十二万円。障害児保育所を設けた児童所に対し、町民一人一人暮らし、家事や洗濯などをする家庭福祉員設置費約一億七千七百七十七円。

### 勤労

#### 遊園地を新設

東林と三野地区

### 児童福祉

町民一人一人暮らし、心身障害児保育費約三百二十二万円。障害児保育費約三百二十二万円。障害児保育所を設けた児童所に対し、町民一人一人暮らし、家事や洗濯などをする家庭福祉員設置費約一億七千七百七十七円。

### 保健衛生

町民一人一人暮らし、心身障害児保育費約三百二十二万円。障害児保育費約三百二十二万円。障害児保育所を設けた児童所に対し、町民一人一人暮らし、家事や洗濯などをする家庭福祉員設置費約一億七千七百七十七円。

### 商工業

#### 高額の医療費貸付資金を新設

町民一人一人暮らし、心身障害児保育費約三百二十二万円。障害児保育費約三百二十二万円。障害児保育所を設けた児童所に対し、町民一人一人暮らし、家事や洗濯などをする家庭福祉員設置費約一億七千七百七十七円。

### 一歳半検診を実施

町民一人一人暮らし、心身障害児保育費約三百二十二万円。障害児保育費約三百二十二万円。障害児保育所を設けた児童所に対し、町民一人一人暮らし、家事や洗濯などをする家庭福祉員設置費約一億七千七百七十七円。

### ポンプ車購入

町民一人一人暮らし、心身障害児保育費約三百二十二万円。障害児保育費約三百二十二万円。障害児保育所を設けた児童所に対し、町民一人一人暮らし、家事や洗濯などをする家庭福祉員設置費約一億七千七百七十七円。

### 融資借入保証

#### 町民一人一人暮らし

町民一人一人暮らし、心身障害児保育費約三百二十二万円。障害児保育費約三百二十二万円。障害児保育所を設けた児童所に対し、町民一人一人暮らし、家事や洗濯などをする家庭福祉員設置費約一億七千七百七十七円。

### 老人福祉センター

町民一人一人暮らし、心身障害児保育費約三百二十二万円。障害児保育費約三百二十二万円。障害児保育所を設けた児童所に対し、町民一人一人暮らし、家事や洗濯などをする家庭福祉員設置費約一億七千七百七十七円。

### 町民一人一人暮らし

町民一人一人暮らし、心身障害児保育費約三百二十二万円。障害児保育費約三百二十二万円。障害児保育所を設けた児童所に対し、町民一人一人暮らし、家事や洗濯などをする家庭福祉員設置費約一億七千七百七十七円。