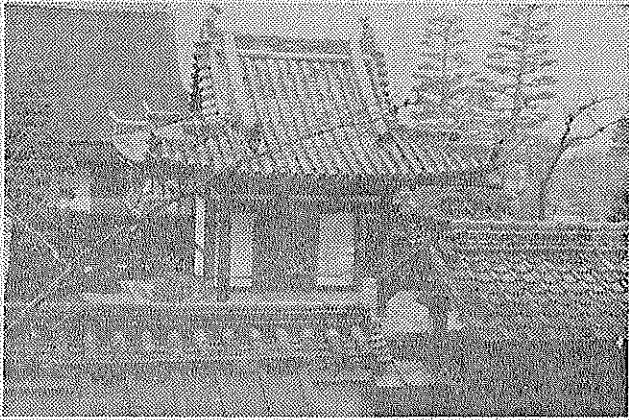


たなへ入門



写真は「一休寺境内にある一休和尚の墓所

酬恩庵と書きたる額は一休が 和尚の文字はさすが寂びたり

客年屋号という詩人で作家が昭和のはじめ一休寺を訪ねた。田辺から一休寺に近づくほど家が古く、白壁のある築地が見え、田圃が見え、古い田舎の感じが漂ったと書いている道筋も、まは軒並みに家が改築された。アベトが建つたり、道路が舗装されて、昭和のはじめの風情をのぞかすべし。一休寺に入ると、高麗をもちりていて、高麗がたまたま、現在の一休寺が、門前の菊のすかし彫り越しに中を眺めることができる。この一休廟の小屋は、実に簡潔端正な作りである。扉も「村田珠光の作であるが、四百年も前に作られたとは思えないほど、美しい新しさがあり、小じんまりとまとまり、令人のよびにはか

らぬので外から眺めれば、徳寺の住職になったが、この額がたが、小鳥一羽下りて、静か好きで、こゝろ通っていた。さほど大切にしまわれていた。八十八歳の文明十三年(四八)十一月二十一日に、京野村の書家の曾我新足らちの額を思っ

れ、棟柱はすべて新野探幽である。加藤周「狂歌集春雨」、本堂(室町期・重文)にむかう。水上勉「一休」などを読んで行くとよいだろう。さて、一休寺をめぐると、西へ、牧歌風景の清涼な水たまりが、また町内では、美しい河川の類に入らぬ。その流れに、さしはる川をさかのぼると、生駒山系は、大阪府との境、甘南備山を中心とする片断が見えてくる。田辺で唯一の山は、標高百七十七メートルである。この山を補遺天皇ゆかりの聖地と説いた人もあった。甘南備は神奈備とも書く。その語源は、神の山が神社の森を意味するといわれ、古代から神を祭る聖域であった。奈良は飛田と飛鳥にも同名の山が、田辺の甘南備山にも同名の山が、山を神格化する甘南備神社があり、荒廃した木殿は、天照大神と不都合を主神として、かこの山の地帯に

今もとも標出した人物を二人、ミカキンの珍らしい植物が育っている。一休には詩集「狂歌集」「自戒集」「一休伝名」などがある。また、田辺の中心街が、またしても、高島木堂の筆が、またしても、正太郎の「一休」の美しい文章のこのあけの描写の一端が

巻三

新年度予算に望む

来年度予算の編成期。最悪事態といわれる地方自治体財政の中、町も収入財源は伸びないのに、事務的経費が増高するという状況で、予算編成を行っている。そこで、町に出て「新年度予算に望む」と題して、みなさんの声を聞いてみました。また、町政モニター六人にも登場ねがい、新年度にかける期待の声を……。



甘南備山をオアシスに

芝 高明さん(西八) 農 業・66歳



通学道路の整備が必要

里村正孝さん(田辺) 会社員・42歳



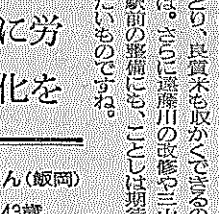
保育所行政を徹底して

武田真紀さん(府営) 主婦・28歳



農道拡張整備に重点を

小泉善嗣さん(山本) 農 業・41歳



農業者に労災制度化を

速水登喜子さん(飯岡) 主婦・43歳

幼児から老人までキメ細く……

町長が常に口にされる文化都市としての性格を保持し、行政を重点におかれていることは、大賛成です。田辺町の人口は四人になる。歩道をとりつかるのも道幅が足らない現状から、迂回歩行者専用道路か、橋脚は橋脚化するべきです。

働く母親にとって保育所の充実は大変ありがたいです。しかし、町財政危機の中では、行政だけが進んでもたまりません。

現代の農業経営には、自動車使

に運んでほしいもの。そのためには、私たち受益者も理解と感謝の上で協力すべきだと思います。それに町では、都市下水路の整備にも取り組んでいただいています。さらにピンチをあげてほしいです。財政難とは思いますが、水路が完備されると農業用水路は、かつての昔のようにならぬ。良質米も取れ、河川にもどりの心配もなくきれいな河川になる。さらに、三山川の改修で三山木駅前の整備も、これは期待したいものです。

今日の深刻な不況。難しいことばかりですが、なんとか乗り越えたいです。財政難とは思いますが、水路が完備されると農業用水路は、かつての昔のようにならぬ。良質米も取れ、河川にもどりの心配もなくきれいな河川になる。さらに、三山川の改修で三山木駅前の整備も、これは期待したいものです。

合資会社
玉草園製茶場
田辺町草内
TEL②0077(代)

舞妓の茶
田辺町普賢寺
TEL②0256(代)

山 宗
玉宗園製茶場
田辺町草内
TEL②0233(代)

かおり茶 本舗
株式会社 西村幸太郎商店
田辺町普賢寺
TEL②0167(代)

株式会社
仲井玄米茶屋
田辺町草内
TEL②0151(代)

仲井芳東園
田辺町東
TEL②2458(代)

卓治茶 伝統と技術
この頃は、大きな河でもできるだけ橋をかけないようになっていますから、大きな河のある道中の国などは、それは大変な気のかいようでした。ひよっとして河の水がふえたり、大雨にふられたりした日には、警護の人たちは、胆をつぶさんばかりに心配したものです。

奥さんぜひお読み下さい

くらしの豆知識

カゼが流行、くれぐれも抵抗力ない幼児には要注!!

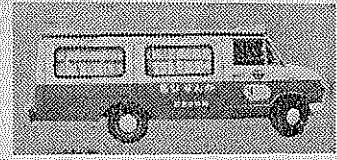
抜けるような青空が何日も続く、はるか昔の経験がうたがはるほど、島は、北の冷たい空気が吹くのは、大分涼しい。その反対に日本海側で、寒い。細長い日本列島、あたりに吹く北風の背後、山脈

カゼが流行、くれぐれも抵抗力ない幼児には要注!!

を境界として、北風が吹く。記録があり。大分涼しい。その反対に日本海側で、寒い。細長い日本列島、あたりに吹く北風の背後、山脈

移動図書館

2日(水)草内公民館前11時午後2時十分から2時十分まで。府宮田辺地第二集会所前11時午後2時十分から2時十分まで。飯岡公民館前11時午後2時十分から2時十分まで。...



家庭管理

住火災保険：住居専用建物やその中の家財が火災や盗難に遭った時に保険金が支払われます。...

健康美容

洗い過ぎる髪を止めて、洗い過ぎる髪を止めて、洗い過ぎる髪を止めて、洗い過ぎる髪を止めて、洗い過ぎる髪を止めて、...

料理

生シタケ、ゆでタケノコ、ゆでタケノコ、ゆでタケノコ、ゆでタケノコ、ゆでタケノコ、ゆでタケノコ、...

衣

着心地のよい綿、着心地のよい綿、着心地のよい綿、着心地のよい綿、着心地のよい綿、...

食

ふたごま、ふたごま、ふたごま、ふたごま、ふたごま、ふたごま、...

住

古い家は貴重です、古い家は貴重です、古い家は貴重です、古い家は貴重です、古い家は貴重です、...

交通

死亡事故を時間別にみると、死亡事故を時間別にみると、死亡事故を時間別にみると、死亡事故を時間別にみると、...

納税だより

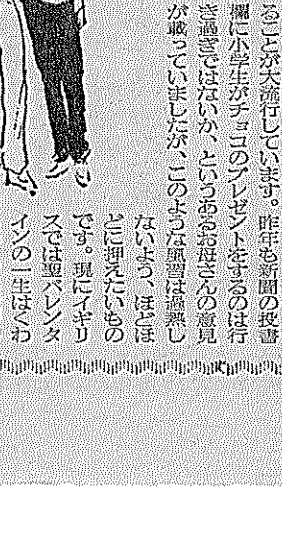
町府民税定期、町府民税定期、町府民税定期、町府民税定期、町府民税定期、...

戸籍謄本の請求 使用目的を明らかに

昨年十二月一日から戸籍謄本が具体的に示していたこと、昨年十二月一日から戸籍謄本が具体的に示していたこと、昨年十二月一日から戸籍謄本が具体的に示していたこと、...

意味のない風習

二月四日の日はやはり女性から男性に、二月四日の日はやはり女性から男性に、二月四日の日はやはり女性から男性に、...



住火災保険：住居専用建物やその中の家財が火災や盗難に遭った時に保険金が支払われます。...

生シタケ、ゆでタケノコ、ゆでタケノコ、ゆでタケノコ、ゆでタケノコ、ゆでタケノコ、...

着心地のよい綿、着心地のよい綿、着心地のよい綿、着心地のよい綿、着心地のよい綿、...

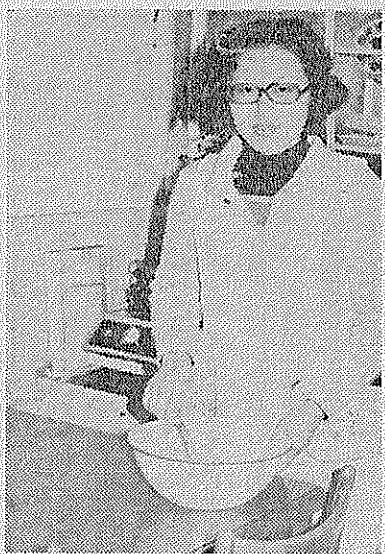
ふたごま、ふたごま、ふたごま、ふたごま、ふたごま、ふたごま、...

古い家は貴重です、古い家は貴重です、古い家は貴重です、古い家は貴重です、古い家は貴重です、...

死亡事故を時間別にみると、死亡事故を時間別にみると、死亡事故を時間別にみると、死亡事故を時間別にみると、...

町府民税定期、町府民税定期、町府民税定期、町府民税定期、町府民税定期、...

みなさまの 南京都信用金庫 田辺支店 TEL.(07746) ②-0360



山田 洋子さん (田辺)

料理教室に行くと、数ヶ月と、田辺市... 毎日の一番目標にしている事は、手作りの...

子どもに喜ばれる、手作りのお菓子

今までに作ったケーキ、数十個、お食して、お隣の分まで届けてあげたい。...

奥さん登場

取組の目標は昭和二十年になって、私は生まれ、父の死後、母を養育し、京都から天王にきて生活...

小川 君子さん (天王)



主婦としては、水は毎日の暮らしにかかせず、井は、また最も豊富であり、毎日清々しい水を心...

山田の風物の中で、暮せる楽しい日々

山田さんは、この田辺町に生まれて、この町で育ちました。...

Table with 2 columns: 町のスケジュール, 町の足あと. Rows 1-10.

Table with 2 columns: 町のスケジュール, 町の足あと. Rows 11-20.

Table with 2 columns: 町のスケジュール, 町の足あと. Rows 21-28.

請求はお早めに

国民年金で加入している人が、老齢になったとき、病氣やケガのために日常生活にたいへん不自由をきたすようになったとき、あるいは一家の働き手を亡したときに、本人や遺族の生活の安定を図るよう年金が用意されています。

国民年金

障害者で70歳になった人には...

病氣やケガ、先天性の心身障害で困っている人が、児童(特別児童)扶養手当を受けていても、20歳になると国からの手当が打ち切られてしまいます。

私たちに身近な年金について、講師には府国民年金課と町住民課 保険、船員保険、国、地方公務員 どれかの年金に加入するでいい...

「年金の話」講演会

今年18日、セツルメントで

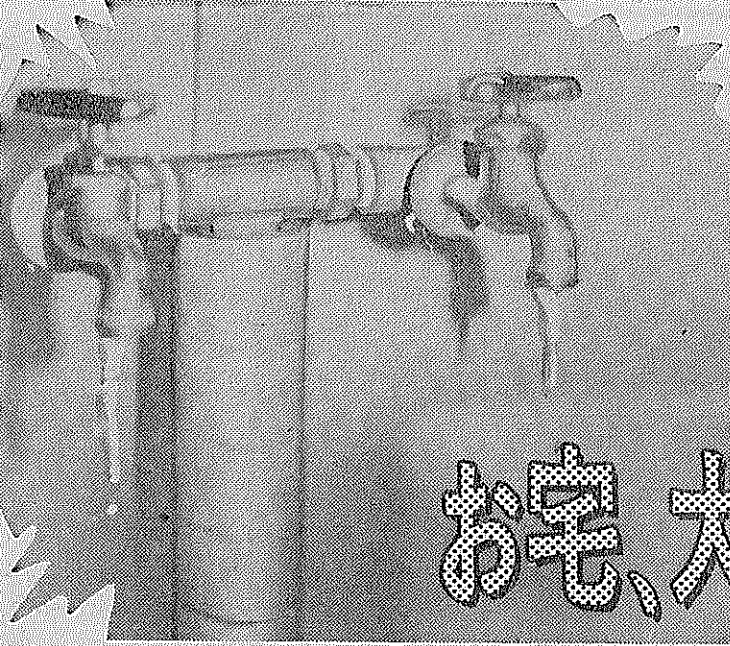
子ども相談

毎月第3水曜日、役場で

十時から午後四時まで役場で開き、府中央児童相談所の福祉司がどんな相談にも応じますのでお気軽にご相談ください。

開設

十八歳までの子どもの幸わせと福祉の増進のため「子ども」のことで「何んでも」開ける相談所を、町と府中央児童相談所がタイアップして開いています。



お宅、大丈夫ですか

水道の凍結が多くなる時期になりました。凍結による水道管の破損をなくし、かきりある資源の水を大切に使用しましょう。とくに次の場所に、水の凍結による破損が起る可能性があります。

- この時期の凍結防止の方法として、保温材(毛布、フェルト、コロンなど)を水道管に巻きつけてください。万一夜凍した場合、メーターボックスにありのパルプを右に回して止水し、破損した所の応急処置を行い、町水道事業組合に連絡し修理を待ってください。また凍結した水が流れる時は、急に熱湯をかけることでパイプを割らせ、その上から冷水を流すことで凍りをとります。

たった一度の簡単な手直しだけで済むものもあるが、凍結による水道管の破損は、修理に大変な費用がかかる。お宅は、凍結防止の手直しを済ませ、お宅の水道管が凍結しないように、お宅の水道管に保温材を巻きつけてください。

業者名	所在地	電話
村谷商	普賢寺	④-4374
村川商	三山木	④-0317
前上川	三山木	④-1407
西郷商	三山木	④-0393
田中水	三山木	④-0726
前水	八幡町	八幡-4528
水	山城町	山城-3071
東田	山田町	④-0331
大田	山田町	④-0883
上村	山田町	④-0248
吉本	山田町	④-1558
堀口	山田町	④-2014
梅本	山田町	④-1413
友保	山田町	④-0123
橋本	山田町	4485
田邊	山田町	④-1937
	山田町	④-0024
	山田町	④-4141

工事申込は公認業者へ

給水装置の新設、追加、改造、修理等は、町水道事業組合の公認業者へ依頼してください。

以下の方法で申し込みます。その場合は、町水道事業組合の「工事申請書」を提出し、給水装置の工事費をお支払いください。

水特集



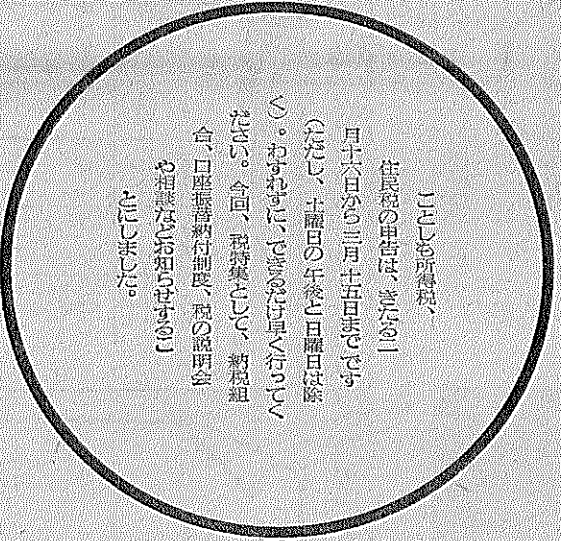
ポタポタ水...

一年間でドラム缶90本分

漏水、節水に心がけて、ポタポタ水を集めてみると、一年間でドラム缶90本分の水を集められると驚かされます。

- ◆漏水のポタポタ水を集めてみると、一年間でドラム缶90本分の水を集められると驚かされます。
- ◆漏水のポタポタ水を集めてみると、一年間でドラム缶90本分の水を集められると驚かされます。
- ◆漏水のポタポタ水を集めてみると、一年間でドラム缶90本分の水を集められると驚かされます。

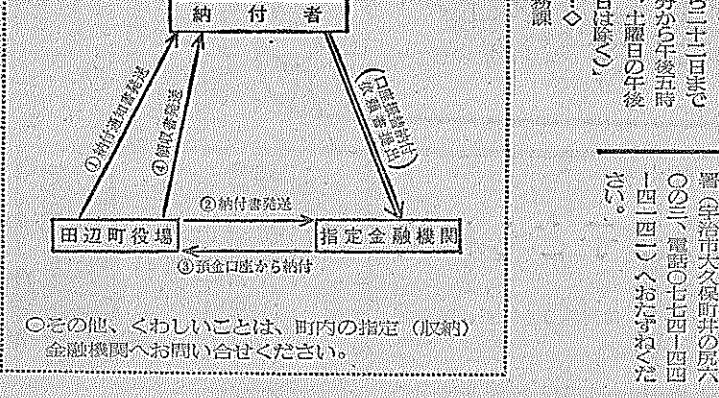
今年4月から口座振替納付制度を



現在、お住まいの町に納付している町税、国民年金保険料、国民健康保険料、国民健康保険料の五つの町税のほかに、町税の納付に便利な口座振替納付制度を今年4月から導入します。

この制度は、町税の納付に便利な口座振替納付制度を今年4月から導入します。町税の納付に便利な口座振替納付制度を今年4月から導入します。

- 口座振替納付ができるもの
 - (1) 町税(町民税、町民税、町民税)
 - (2) 国民年金保険料
 - (3) 保育料、幼稚園保育料
 - (4) 町営住宅使用料
- 手続き
 - 町内の下記指定(収納)金融機関の窓口へ「町税の口座振替納付依頼書」に記入押印(預金と同一の印かん)のうえ申し込んでください。
 - 京都銀行田辺支店、京都相互銀行田辺支店、南都銀行田辺支店、京都信用金庫田辺支店、南都信用金庫田辺支店、田辺町農業協同組合本所、各支所
 - ご参考までに納付の方法としては町税の場合、次のとおりです。
 - 最初に「町税等の口座振替納付依頼書」を指定(収納)金融機関に提出してください。
 - ①年度当初に、町から、納付通知書を各納付者に発送
 - ②町から、指定(収納)金融機関ごとに一括して納付書を送信
 - ③指定(収納)金融機関が、各納付者の預金口座から、町税等を納付
 - ④年度末に、町から、領収書を一括して、各納付者に発送



○その他、かわいことは、町内の指定(収納)金融機関へお問い合わせください。

高船地区に感謝状

町税の納付組織である納税組合は、現在、町内に百七十九組あり、組合員は、町内に百七十九組あり。納税組合は、町内に百七十九組あり、組合員は、町内に百七十九組あり。

高船地区に感謝状を送りました。納税組合は、町内に百七十九組あり、組合員は、町内に百七十九組あり。

税特集

相談説明会

二月十日(月)二十日(火)の二日間、午前十時から午後四時まで、町商工会館で、納税士の協力による無料相談会を行います。

二月十日(月)二十日(火)の二日間、午前十時から午後四時まで、町商工会館で、納税士の協力による無料相談会を行います。

住宅取得控除

昭和五十二年に新築された住宅は、最高三万円、三年間にわたり控除されます。

住宅取得控除に関するお問い合わせは、町税課へお願いします。

来年度も大りの

現状と問題点 課題直対

歳し財政事情直対

笑顔絶さない！ この、こどもたちの笑顔をたやさない、あたたかい行政をすすめたいもの

予算編成方針

「緊縮型」「節減対策」「健全財政堅持」を基本姿勢に

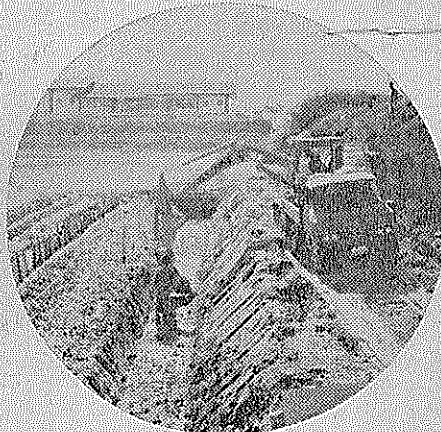
来年度予算案の編成時期を迎え、現在、各部課室などから提出された予算要求の査定に入っています。とりわけ、厳しい財政事情でやりくりした本年度に引き続き、財政硬直化状況の中では、さらに苦しい局面に立たされる年度となりそうです。来年度の経済見通しは、実質成長率六・七%の伸びであることから、大幅な収入は見込めない情勢です。原田町長も「地方公共団体の重大な局面」とし、これに対応するため「緊縮型」「節減対策」「健全財政の堅持」を予算編成方針の基本的な態度として打ち出しました。

(六、七面に関連記事)

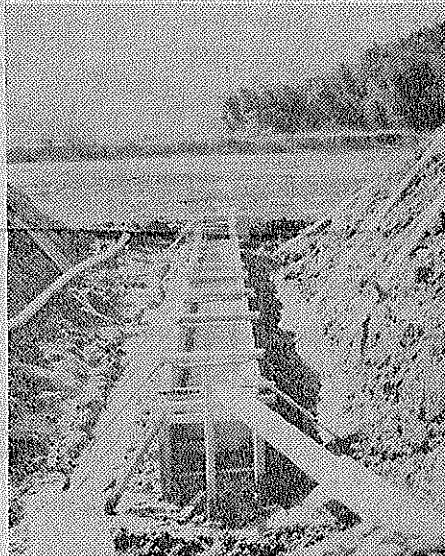
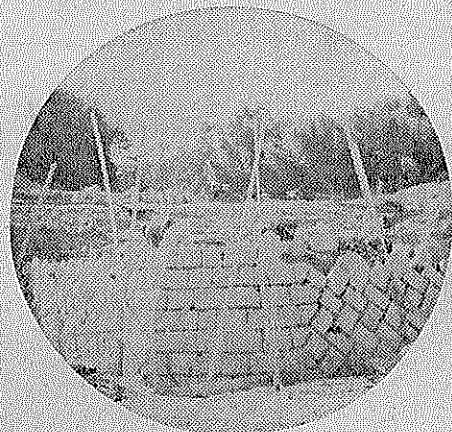
悪化一途、試練の年

政府が二月十一日に発表し、ないし億二千七百九十一万四千円に引き上げられることになり、地方交付税は、二月十八日に確定し、自治体から発表された地方財政赤字の穴埋め対策として、地方交付税率の引き上げが決定され、交付税率の総額が、前年度比六・七%の伸びとなることが明らかになりました。

ため池の堤を補強する改修工事すすむ (草内、五ノ坪池で)



都市公園の実現もまじが、町の中央にできる (田辺中央公民館西側で)



これで大丈夫、農業用ため池の橋門を整備する (新、蓋角池で)

収入財源伸びず、義務的経費が増高、硬直化

政府が二月十一日に発表し、ないし億二千七百九十一万四千円に引き上げられることになり、地方交付税は、二月十八日に確定し、自治体から発表された地方財政赤字の穴埋め対策として、地方交付税率の引き上げが決定され、交付税率の総額が、前年度比六・七%の伸びとなることが明らかになりました。

重大な局面に立つ

「洗い直しを徹底的に」



原田 重次 町長

このことから、本年度は、経費の削減と安定成長移行への過程であるとはいえ、地方財政の硬直化を何とかくい止めて、

編集室から

一月は早いもので、もう二月を過ぎ、三月も近づいてきた。この一年、精神的に、肉体的に、そして、心情的に、大変な年が過ぎ去った。この一年、精神的に、肉体的に、そして、心情的に、大変な年が過ぎ去った。

電化のコンサルタント

株式会社

本町店 田辺町田辺本町 電話 2-0024代

新田辺店 新田辺デパート前 電話 2-1313代