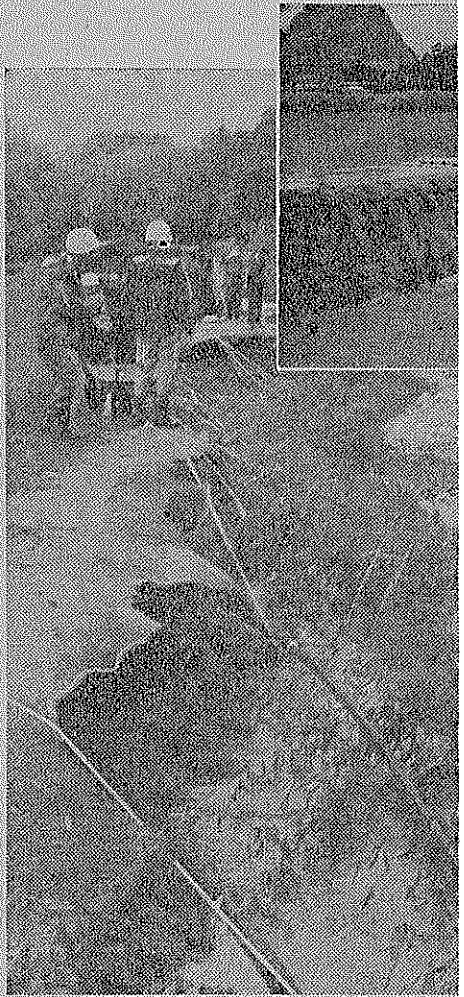




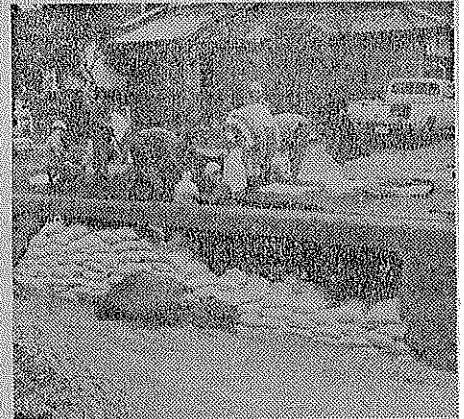
井戸はたか 議も学習会 井戸はたか 議も学習会 井戸はたか 議も学習会...



健康な生活 自然食品 健康な生活 自然食品 健康な生活 自然食品...



えぐれた通学道路



被害者 府道東畑 復旧作業中 人や消防



家庭菜園の仲間に入る 家庭菜園の仲間に入る 家庭菜園の仲間に入る...

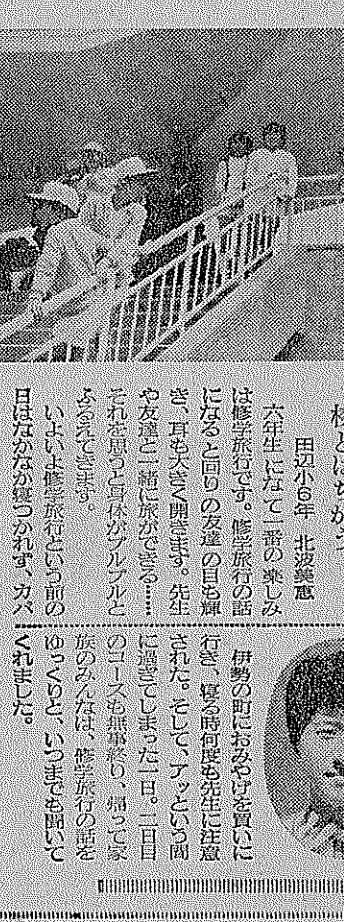
過剰情報の分析が大事 過剰情報の分析が大事 過剰情報の分析が大事...

夢にまで見ました修学旅行 夢にまで見ました修学旅行 夢にまで見ました修学旅行...

夢にまで見ました修学旅行 夢にまで見ました修学旅行 夢にまで見ました修学旅行...

夢にまで見ました修学旅行 夢にまで見ました修学旅行 夢にまで見ました修学旅行...

主婦と物価



夢にまで見ました修学旅行 夢にまで見ました修学旅行 夢にまで見ました修学旅行...

夢にまで見ました修学旅行 夢にまで見ました修学旅行 夢にまで見ました修学旅行...

夢にまで見ました修学旅行 夢にまで見ました修学旅行 夢にまで見ました修学旅行...





あなたのページ

瓦一枚から…

普通の家庭でいえば、風通しをよくするために、瓦一枚から…

屋根全体が吹飛ばすことも？

春の七草は食用としての野草ですが、秋の七草は觀賞用としてのものが主です。

秋の七草

秋の七草は食用としての野草ですが、秋の七草は觀賞用としてのものが主です。

九月一日は防災の日です。

「イザ」に備えて

これを機会に各自自治会の訓練を受けて、防災訓練を行なう。

ふだんの訓練

避難訓練、避難器具のロープやハンジを利用する。

フンは湿った空気と身体から、一晩に10グラムの水分を吸収します

八月は白熱。このころから秋の気配が深まり、草花も老生。



衣

夏から秋へ…衣替えのとき

交通事故多発期

佐伯住宅で、また子供は体から吸収して、汗をかいて、汗をかいて、汗をかいて。

飲酒運転はやめましょう

通学路については、夜間は道路が暗いので、歩行者は注意を払う。

「味覚の秋」

夏のあいた暑さにあられ、食欲も失いがちですが、湿度が低くなり、体温の発散がよくなる。

夏で弱った内臓機能を考えて

野鳥では、秋カサ。大根と同じで、夏の間にビタミン類が豊富に蓄積されています。

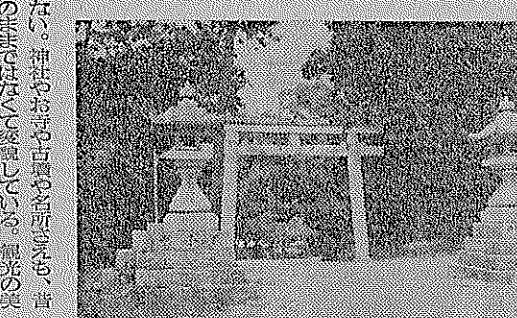


山下さん、五年連続の受賞…

去る八月二十日から二十五日まで、高知県の立川農科大学で第二十八回品評会が開かれました。

秋の夜長と虫の声

夏から秋へ、いよいよ秋の夜長が長くなり、虫の声が聞こえてくる。



村田太平

「油津のお寺の古蹟や名所も、昔の村史には詳しく記述されている。

村田太平さんという人は、先般第十八回品評会を受賞された方、それは「ちがひの村」という詩集の出版に当たった。

ふっくらと白く迎える秋



喜びの山下一さん

高知県の立川農科大学で第二十八回品評会が開かれました。この品評会に町からは二十六名が参加しました。

秋の夜長と虫の声。あおむしは長い虫のえん、秋の夜長といいますが、夜の長さは長いほど「冬」の到来を告げます。

ふっくらと白く迎える秋。秋の風景は、よそと違って見えます。山崎の風景は、よそと違って見えます。

第3回町消防操法大会



去る八月三日(日)午前十時から田中小学校グラウンドで第三回町消防団操法大会が行われ、技を競いあつた。

この消防団操法大会は、消防団員のみならず、日ごろ鍛えた技術を生かして、いざというときに活躍し、技を競いあつた。

この日の大会は、各分団から九チーム四十五名が出場しました。九チームとも実力伯仲でしたが、その中で第三分団(田辺地区)Aチームが優勝しました。

なお、優勝した第二分団Aチームは、郡操法大会でも優勝、昭和五十一年度に実施予定の京都府大会に、田辺町消防団を代表して出場することになっています。

優勝した第二分団Aチームの選手名簿は、指揮者・大崎(30)、一審員・坂野(30)、二審員・北川(30)、三審員・竹村(28)、四審員・江守(28)です。

生活知板

老後の生活安定はかる

七月十二日、厚生省が発表した昭和四十九年度の簡易生命表によると、男の平均寿命が七十一・一六歳、女は七六・三二歳とのび、スウェーデンなどの世界の長寿国と肩を並べるに至っています。

いま町の人口は

(昭和50年8月1日現在)

()内は7月1日現在

男	14,804人	(14,788)
女	15,119人	(15,681)
男女計	29,923人	(30,469)
8,313世帯	(8,341)	

町のスケジュール	町の足あと	
6(土)	高船婦人学級(高船公民館20:00-22:00) 社会体育協会地区懇談会(20:00-22:00) (松井公民館、同志社団地・府宮団地集会所)	町の木 なんきんばせ
7(日)		
8(月)	民謡謡教室(中央公民館13:30-15:30)	
9(火)	乳児相談(高船大住支所9:00-12:00) 茶室(中央公民館13:00-15:00) 社会体育協会地区懇談会(20:00-22:00) (岡村、天王、山崎公民館)	
10(水)	茶道教室(中央公民館9:30-11:30) 詩吟教室(20:00-22:00) 南山東婦人学級(三山木福祉会館20:00-22:00)	
11(木)	乳児相談(飯岡公民館10:30-12:00) 書道教室(中央公民館10:30-13:00) 社会体育協会地区懇談会(20:00-22:00) (野宮、野、山本公民館)	
12(金)		
13(土)	親子美術教室(中央公民館14:00-16:00) 草内婦人学級(草内公民館20:00-22:00) 社会体育協会地区懇談会(20:00-22:00) (江津、東林公民館、三山木福祉会館)	
14(日)		
15(月)		

町のスケジュール	町の足あと	
16(火)	草内婦人学級(松井公民館10:00-12:00) 乳児相談(草内公民館9:00-12:00) 社会体育協会地区懇談会(20:00-22:00) (打田、宮之口、西八公民館)	第2室戸台風災害救助法適用(昭38)
17(水)	献血(田辺労働センター10:00-15:00) 書道教室(中央公民館9:30-11:30) 詩吟教室(中央公民館20:00-22:00)	「新田西遊住宅」自治会結成(昭47)
18(木)		町合併20周年記念式典(名譽町民第1号に村田次平氏(昭46))
19(金)	三才児童健康診査(田辺労働センター、長公民館9:00-15:00)	
20(土)		
21(日)		町に「婦人交通指導員」を置く(昭47)電話自動化(昭43)
22(月)	民謡謡教室(中央公民館13:30-15:30) 書道教室(青年婦人研修所20:00-22:00)	
23(火)	母製教室(飯岡) (田辺区公民館13:30-16:00) 茶室(中央公民館13:00-15:00)	
24(水)		
25(木)	離乳食実習(田辺労働センター、長公民館13:30-15:00) 料理教室(中央公民館10:00-13:00)	

めいわく駐車はやめましよう

支給範囲が拡大される
特別
遺族年金、公務扶助、遺族給付金を受けていた人が昭和五十年三月三十一日までに死亡し、再婚などの理由で失権した場合の順位を繰り上げ、遺族年金の支給を受けることができる。

また請求されてない人
ふるま、府が発した「じん肺患者生活実態調査報告」によれば、じん肺患者の遺族に支給されている人が二十名いるとのこと。労災補償給付は労働者の請求に基づいて支給されることになっていない。また請求されていない人は、労災補償給付に申し出て請求手続きをしてください。

なお、労災補償法の施行(昭和二十二年九月一日)前に、前山山等に勤務し、有害業務に従事したため、管理区分4と認定された人は、現在、現に療養の必要があるときは、その療養に必要な医療費と雑費についてのみ特別優待されることになっています。

交通災害共済に加入せよ

町民税 第二期
国保税 第三期
26日(金) 天来公民館
午前九時から十時半まで、打田公民館で午後一時から四時半まで。

27日(土) 松井公民館
28日(日) 三山木福祉会館、草内公民館、新田町東住居公民館で午前九時から十時半まで。高木公民館、新興戸公民館、府宮第一集会所で午後一時から四時半まで。

町政カレンダー

9月

10日 全国下水道促進デー

11日 三百二十日

15日 敬老の日

(老人福祉週間)

21日 動物愛護週間

環境衛生週間

24日 秋分の日

結核予防週間



年金額は、老齢年金のみならず、二十五年度保険料納付した標準額に達した人で、国民年金の納付の補填のため、国民年金保険料を二割増ししたり、市町村などに還元され、病院、保育所、老人福祉施設などの設置に役立っています。

移動図書館
6日(土) 打田公民館前(午後一時三十分から二時十分まで)
高船労働会館前(午後二時十分から三時十分まで)

十分から三時半まで。

10日(水) 宮ノ口公民館前(午後二時十分から三時十分まで)
山本(古川肥料店前) 午後三時十分から四時十分まで。

17日(水) 草内公民館前(午後二時十分から三時十分まで)
打田公民館前(午後一時十分から二時十分まで)
高船労働会館前(午後二時十分から三時十分まで)

25日(木) 宮ノ口公民館前(午後二時十分から三時十分まで)
山本(古川肥料店前) 午後三時十分から四時十分まで。

27日(土) 松井公民館前(午後一時十分から二時十分まで)
健康村公民館前(午後二時十分から三時十分まで)。

町のスケジュール	町の足あと	
26(金)		
27(土)	親子美術教室(中央公民館14:00-16:00)	
28(日)	「交通安全の町」宣言決起(昭38)	
29(月)	民謡謡教室(中央公民館13:30-15:30)	
30(火)		
10月1(水)	乳児相談(草内公民館9:00-12:00)	町民憲章制定
2(木)	乳児相談(松井公民館9:00-12:00)	町の花 Chrysanthemum
3(金)	乳児相談(役場厚生室9:00-15:00)	
4(土)		
5(日)	町民体育大会(田辺高校)	

町民税 第二期
国保税 第三期
26日(金) 天来公民館
午前九時から十時半まで、打田公民館で午後一時から四時半まで。

27日(土) 松井公民館
28日(日) 三山木福祉会館、草内公民館、新田町東住居公民館で午前九時から十時半まで。高木公民館、新興戸公民館、府宮第一集会所で午後一時から四時半まで。

5年ごと国と郷土をみなおす日

10月1日、全国一斉に
国勢調査
ご協力をお願いします

9月24日から30日までの間に、調査員がおうかがいします

十月一日には、全国一斉に「昭和五十年国勢調査」が行われます。国勢調査という言葉はほとんどの方がご承知と思いますが、第一回の国勢調査は、今から五十五年前の大正九年に行われ、以来五年ごとに行われてきました。第一回の調査のときは「文明国への仲間入り」を合言葉に、国民挙げての協力と、国民の中から選ばれた調査員の方々の努力により、正確な調査が実施されました。以来、国民のみなさんの協力によって、国勢調査の正確性の伝統が受け継がれ、わが国の国勢調査の成果は、世界各国の中でも非常に高く評価されてきました。

準備は万全
秘脱後随になり、9月1日には後場と田中央公民館に
けをいし暮を。



今回の調査は、大正九年の調査を、都道府県や市町村の地域社
以来半三回目に当たりますが、戦後に直轄した自治体に必要な資料を
後初めて沖津県も加わり、調査の得られたと行われるものです。
対する全国の人口は二億二千
今日人口の分布も調査に
万を越え、大正九年の人口(約五
して、国や都道府県・市町村が
千(百万)の二倍の人口を対象と
如く、急増問題は少なくありま
した国大調査となりませ。

行政の基礎資料に

過去5カ年の調査結果

回数	年	人口総数(人)	男(人)	女(人)	世帯数(世帯)
第7回	25年	15,391	7,676	7,715	3,229
第8回	30年	15,387	7,548	7,839	3,226
第9回	35年	15,793	7,749	8,048	3,442
第10回	40年	17,333	8,448	8,885	3,932
第11回	45年	20,442	10,026	10,416	5,386
第12回	50年	?	?	?	?

大正9年が最初、ことしは12回目

人口や世帯数を明らかに

通商の維持確保が困難になって
きり、医療施設が不足している
な問題があります。
また、三ヶ月以上にわたって旅
行や出がけは自宅を留守にし
た問題があります。
また、老年人口の急激な増加や
夫婦二供の大家族を単位とした
核家族世帯の増加といった人口の
変化も調査の重要なポイントと
なっています。調査員が記入して
いたデータは、自治体や国に送
りつけられ、国の統計局に送ら
れ、国の統計局で集計されてい
ます。
このデータは、九月十四日から三
十日までの間に、全国で約八十七
万人の調査員が、それぞれの管
轄地域の全部の世帯を訪問し
て、調査票の記入をお願いします。
調査票は、下宿の問借りしてい
る方にもお借りします。
また、三ヶ月以上にわたって旅
行や出がけは自宅を留守にし
た問題があります。
また、老年人口の急激な増加や
夫婦二供の大家族を単位とした
核家族世帯の増加といった人口の
変化も調査の重要なポイントと
なっています。調査員が記入して
いたデータは、自治体や国に送
りつけられ、国の統計局に送ら
れ、国の統計局で集計されてい
ます。
このデータは、九月十四日から三
十日までの間に、全国で約八十七
万人の調査員が、それぞれの管
轄地域の全部の世帯を訪問し
て、調査票の記入をお願いします。
調査票は、下宿の問借りしてい
る方にもお借りします。

議員定数の決定や地方交付税の算定にも

調査の結果は、九月十四日から三十
日までの間に、全国で約八十七
万人の調査員が、それぞれの管
轄地域の全部の世帯を訪問し
て、調査票の記入をお願いします。
調査票は、下宿の問借りしてい
る方にもお借りします。
また、三ヶ月以上にわたって旅
行や出がけは自宅を留守にし
た問題があります。
また、老年人口の急激な増加や
夫婦二供の大家族を単位とした
核家族世帯の増加といった人口の
変化も調査の重要なポイントと
なっています。調査員が記入して
いたデータは、自治体や国に送
りつけられ、国の統計局に送ら
れ、国の統計局で集計されてい
ます。
このデータは、九月十四日から三
十日までの間に、全国で約八十七
万人の調査員が、それぞれの管
轄地域の全部の世帯を訪問し
て、調査票の記入をお願いします。
調査票は、下宿の問借りしてい
る方にもお借りします。

◎水道事業所
水道事業所は、田中央
公民館(田中央公民館)
へ移転しました
②-0414

◆町教育委員会◆
◆町立図書館◆
◆田中央公民館◆
②-2552

電る場へ
役さられ
電話方
代表
②-4343
町に対する建設的など
見や苦情などは……
自治体電話