

田辺町だより

田辺町役場

発行人 京都府田辺町
印刷所 奥田印刷KK



成人式

とき 一月十五日

午前九時三十分から午後一時まで

田辺中央公民館
催し 式典、講演、茶話会

甘南備山初登り

三日、第十二回甘南備山初登りを行います。

参加される方は、当日午前九時に国鉄田辺駅前集合してください(小雨決らぬ午後二時三十分まで)お問い合わせは、町文化協会(町教育委員会事務局)午後一時から開館します。電話二二五五二へ。

移動図書館

5日(日)松井ヶ丘公民館前
11日(土)打田公民館前
18日(土)松井ヶ丘公民館前
25日(土)打田公民館前

いま、町の人口は

(昭和49年12月1日現在)
()内は11月1日現在
男 14,422人 (14,381)
女 14,807人 (14,757)
計 29,229人 (29,138)
8,177世帯 (8,138)

町政

カレンジ

役場のてんぷら

保育所入所受付

1月6日 田辺保育所	9:00~12:00(4,5才児) 13:00~16:00(生後6ヵ月から3才未満児及び3才児)
1月7日 河原保育所	9:00~12:00(4,5才児) 13:00~16:00(3才児)
1月8日 草内保育所	9:00~12:00(生後6ヵ月から3才未満児) 13:00~16:00
1月9日 三山木保育所	9:00~12:00
1月9日 南山保育所	13:00~16:00 受付は三山木福祉会館で
1月11日 普賢寺保育所	9:00~11:00
1月13日 大住保育所	9:00~12:00

入所対象児童(昭50.4.1.現在)

田辺保育所	生後6ヵ月から5才までの乳児及び幼児
河原保育所	生後6ヵ月から5才までの乳児及び幼児
草内保育所	3才から5才までの幼児
三山木保育所	3才から5才までの幼児
南山保育所	園和地区の3才未満の乳児
普賢寺保育所	4才児・5才児
大住保育所	生後6ヵ月から5才までの乳児及び幼児

年始めの

ユウの収集

四日(土) 休み
五日(日) 一休ヶ丘・三山木全
城・飯岡・普賢寺全
六日(月) 従来どおり

飲酒運転はやめましょう

28日 ☆高木・新興戸公民福祉会館

27日 ☆松井ヶ丘・飯岡・新公民館

26日 ☆天王・高給公民館

☆打田公民館 第一集会所

☆健康村・東・一休ヶ丘公民館 九時から十一時三十分まで

☆興戸・新田東住宅公民館、三山木十分から四時まで

納税だより

第9国 第6期 固定資産税 第4期 期税

町のスケジュール

町の足あと

①(水)	元日	★児童手当制度実施される<昭47年>
2(木)		
3(金)	第12回甘南備山初登り(8:30~15:00)<国鉄田辺駅集合>	★第1回新春甘南備山初登り<昭40年>
4(土)	仕事始め	
⑤(日)		
6(月)	民謡踊教室(中央公民館13:30~15:30)小寒	
7(火)	七草	
8(水)	書道教室(中央公民館9:30~11:30)詩吟教室(中央公民館20:00~22:00)町立小・中学校、幼稚園始業式	
9(木)		
10(金)	普賢寺小書初展・参観日	★ねたきり老人にベッド貸付制度もうける<昭45年>



町のスケジュール

町の足あと

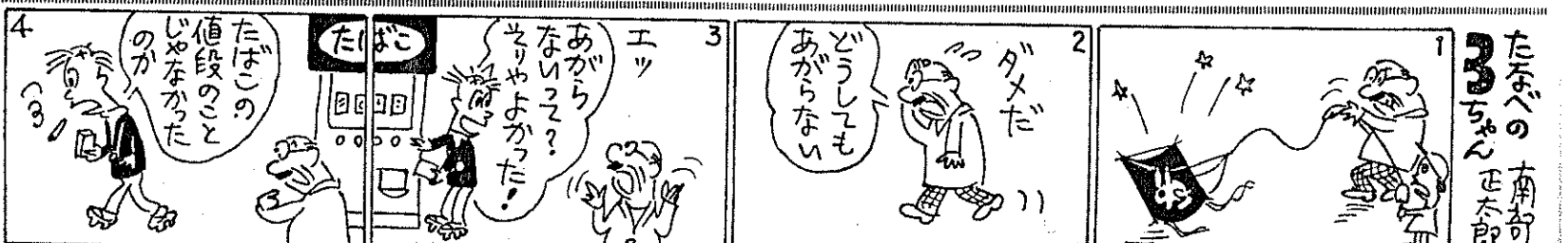
21(火)	家庭教育学級(松井ヶ丘公民館9:30~12:30)母親教室(田辺区公民館13:30~16:00)田辺東小マラソン大会	町の花
22(水)	書道教室(中央公民館9:30~11:30)詩吟教室(中央公民館20:00~22:00)草内・田辺幼稚園生会	
23(木)	料理教室(中央公民館10:00~13:00)田辺東幼保育参観<年少>	
24(金)	婦人学級(一休ヶ丘公民館10:00~12:00)婦人学級(東林公民館19:30~20:00)田辺東幼保育参観<年少>	★山城大橋起工式<昭34年>
25(土)	親子美術教室(中央公民館14:00~16:00)家庭教育学級(草内公民館19:30~20:00)	★町社協「結婚相談」はじまる<昭47年>
②⑥(日)		
27(月)	民謡踊教室(中央公民館13:30~15:30)	
28(火)	茶道教室(中央公民館13:30~16:00)大住幼保育参観	
29(水)	書道教室(中央公民館9:30~11:30)詩吟教室(中央公民館20:00~22:00)草内幼保育参観	
30(木)	離乳食実習(田辺セツル13:30~15:00)普賢寺小両親学級	
31(金)	田辺小スキー教室	

町のスケジュール

町の足あと

11(土)	老人大学(田辺老人会館13:30~16:30)親子美術教室(中央公民館14:00~16:00)田辺東・大住幼新年子供会	
②⑦(日)		
13(月)	民謡踊教室(中央公民館13:30~15:30)田辺東小書初展	★大住小創立百周年記念式典<昭48年>
14(火)	茶道教室(中央公民館13:30~16:00)田辺東・草内小左義長大住・田辺東小授業参観	町の木
③⑧(水)	成人式(中央公民館9:30~14:00)詩吟教室(中央公民館20:00~22:00)	なんきんはせ
16(木)		
17(金)	三才児健康診査(田辺セツル10:00~15:00)田辺小授業参観	
18(土)		
④⑨(日)	田辺幼両親学級	
20(月)	民謡踊教室(中央公民館13:30~15:30)老人大学(水取公民館13:30~16:30)田辺東小教育相談日	★町教委に文化財保護委員会を設け<昭38年>

役場の位置 北緯34度49分/東経135度46分/標高28.03m



あはれんぼろをひんがし

町財政を考える

>2<

町の自主財源で、町税についで大きなウエートを占めているのが地方交付税で



昭和四十八年度の町一般会計決算で、地方交付税は、歳入総額の一五・三割を占め、町税収入とともに町財政の歳入の主軸をなしています。したがって、自治体の行財政運営上、極めて大きな役割を担っています。地方財政の危機を救うのに地方交付税制度は、自治体にとって注目の一つです。

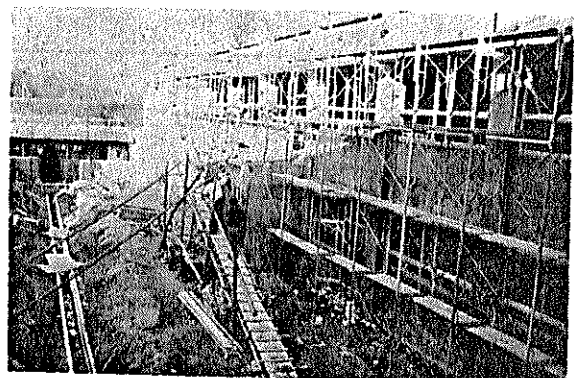
救世主の地方交付税

しかし、現在の地方税収一定の行政水準を保つようには、地域的な格差があり、それをまかなうだけの地方税がない団体も出てくることになり、財政力の貧乏差をなくすように現在の千二百四十万円です。

つまり、基準財政収入額法で定められた標準税率で四億七千二百八千円で、一方、基準財政需要額が七億八千四百六十八千円で、差引不足額が交付されたことになって、基準財政収入額は、税格差の是正、制度の改正が必要

均衡ある町づくりをめざし町政運営に取り組みたいと、幸い住民のみならず、健康さんや議会議員各位のご支援ご協力により、私の公約した施策も一つ一つ果すことができています。

しかし、この制度の主旨はよいが、内容的にいろいろ問題点があります。なにかでも、三三割という率が低く、また、所得減税などで交付税総額に影響を与え、そのままですえ置かれていくということにも疑問があります。



普賢寺小の校舎増築工事

定率の引き上げを要望

以上、教育費の測定単位は、学校数、学級数、児童生徒数などで、これに一定の単価を乗じた額を基準の需要額としています。このほか、人口、世帯数、面積、道路延長、農家戸数、産業構造などを用いて算定され、これらを総計したものとされています。

過去5か年の歳入に占める地方交付税・町税の割合

Table with 10 columns (Year, Total Income, Local Delivery Tax, Municipal Tax) and 5 rows (48, 47, 46, 45, 44).



原田喜代次町長

余す任期に全力を

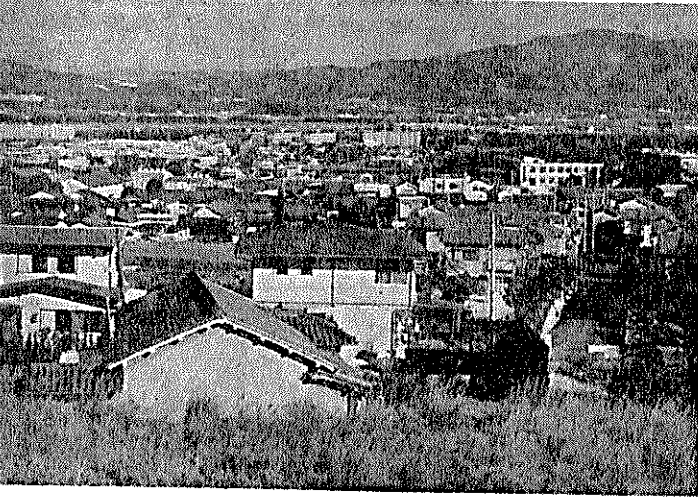
建設と取り組む

みなさん、あけましておめでとうございませう。一九七五年の新春を迎え、まずみなさんのご健康とご繁栄をお祈り申し上げます。

「開けゆく市街地」(観音団地より町)の中心街を望む

年頭にあたって...今年抱負

昭和五十年の年頭にあたり、過なく越年することができ、こびにたえないところであ



投 稿 歓 迎 (Welcome to contribute) section with submission guidelines.

各 種 相 談 (Various consultations) section listing services like marriage counseling and social welfare.

町行事予定のお知らせ (Town event schedule notice) section with a phone icon and 'ダイヤルを回そう' (Turn the dial).

補正予算などを可決

定例町議会

関連道路を新設

移動図書館の図書充実

昭和四十九年の田辺町議会第四回定例会は、十二月十二日（会期十五日）に開会され、田辺町議会議員の定数を減少する条例の制定についてなど、議員提案四件のほか昭和四十九年度田辺町一般会計補正予算（第四号）など二十件、城南土地開発公社事業計画の変更に関する報告一件を提出、それぞれ可決、承認されました。

今回の一般会計補正額は、旧校舎解体費、田辺東小、費の追加などで、今回の補正額七千四百七十八万七千七百七十九円。正で、町一般会計の歳入歳出で、その主な内訳は、府 三千七百四十九万四千円、出納額は、三十八億七千八百八十九万九千九百九十九円と移動図書館の図書購入などです。

松井財産区、国民健康保険、大住車塚古墳の取、道事業の特別会計予算も、水費二千四百二十五万五千円、職員給与改正に伴う人件費、それぞれ補正されました。

町議会議員定数26人

現状のまま、すえ置く

十二月定例町議会で、田辺町議会議員の定数を減少する条例が可決され、町議会の議員定数は、現行通り七人、現在は約二万九千二百六十人のまま、すえ置かれました。

町村自身でこの定数を減らすことができないことが用いられます。

町有権者数 ことし九月一日現在の選定数は三十人の町村が、華人名簿登録者数は一万九千二百六十一人で、その内訳は男九千三百三十一人、女九千九百二十九人です。



藤本菊松町議会議長

難問の解決は 議会も最大の

ここに希望にあふれた新春を迎えるにあたり、みなさまがたのご清福とご繁栄を心よりお祈り申し上げます。

わたたくしは、議長のお務めについて、その重責を痛感し、新たな決意をもち、その後継力ながら円滑な議会運営と町政の伸展を期して、誠心誠意懸命の努力を傾注してまいりました。

おかげをもちまして、大きな結果であり、よろこび覚悟であります。

49年最終の町議会おわる

府住宅供給公社

陳情報告

常任委員長らが建設省と国鉄本社に対して、国道307号、同24号線バイパス建設は建設省において公平に示すので、三町で検討しては、建設省にお願いしたい。

代表して藤本、堀口正副議長、吉田総務、谷村建設、西村文教、高尾産業水道各町長、陳情しました。その結果を、国道307号線バイパスに、国道163号線と平行する。

大住車塚古墳を買収

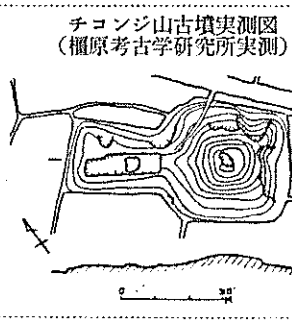
開発の波から守る

町では、今年六月に文化庁から史跡指定を受けた、大住車塚古墳を買収し、今回の保存することに、今回の

この買収は、古墳の南丘陵地一帯に宅地開発が計画されているため、現状で保存しようとするもので、今回は、全体五千六百三十三平方メートル、残り三年計画で買収し、これを史跡公園にすることにしています。



通称チコンジ山古墳の全景 (大住小字姫ノ垣内)

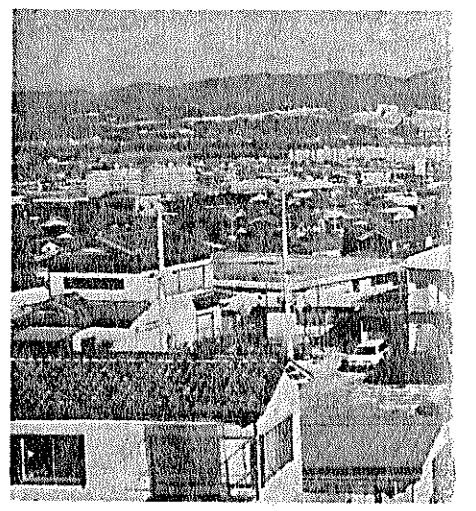


チコンジ山古墳実測図 (榎原考古学研究所実測)

森村経男さんを選任

町の公平委員会委員の北川仁一さんが、去る十一月十九日に亡くなられ、後任に森村経男さんが選任されました。

期間は、残任期間の昭和五十二年九月三十日までです。



カラーで見る 町勢要覧を製作

2月下旬、各戸に配布の予定です。

町では、15年ぶりに「町勢要覧」を発行することになり、今回の議会で、予算500万円が承認されました。この要覧は、A4サイズ(国際版)50頁で、1万部を作成し、2月下旬には各戸へ配布する予定です。

町では去る45年3月に、町20年後のビジョンとして「まちづくり構想」、また翌年4月には、町合併(昭和26年)以後の数字で見る「統計書」を作成しました。今回は、統計書をバックデータとし、まちづくり構想に基づいて、今後の町政推進の基本的な考え方をイラスト・写真・計画図などであらわしたものです。

私たちの町が近年、京阪神大都市の周辺に位置し、丘陵地などに宅地化が進み、戸口も年々増加の一途をた

どっています。こうしたなかで将来の田辺町はどうあるべきか、また自分の住んでいる地区はどのように変わっていくかを考えていただき、お互いの協力と住民みんなで住みよい町づくりをしていこうとするものです。

内容は、16章からなり、とくに町の緊急課題である開発問題、交通対策、生活環境整備が中心となっています。

将来のビジョン、現状の問題点をとらえ、みんなで考える「田辺町」の基本構想を描く!!



あなたのページ

下につるします。こうすれば、お天気さえよければ毎日でもできます。
また、からっと晴れた日には、必ず寝具を外に出して日に当てましよう。日に当てたら、まだ日の落ちない前に取りこみましよう。

気が張りつめていられないか、暮まではあまり寒さを感じなかったのに、このごろの寒さはひとしお身にしみましよう。そこで部屋を少し暖かくする方法を考えこみましよう。

湿度の高い日本では、夏を涼しく過ごすため、風通しよく窓を大きくとってあり、その窓がふすまのように引違い式の場合、よくにスキ間風がはいりやすいようです。二枚の戸が重なる部

お部屋の暖房
湿度の高い日本では、夏を涼しく過ごすため、風通しよく窓を大きくとってあり、その窓がふすまのように引違い式の場合、よくにスキ間風がはいりやすいようです。二枚の戸が重なる部

スキ間風を防ぐ
分や引き戸が窓枠や柱に接する部分にスキ間があることが原因です。
手軽な方法として、フェルトやフォームラバーを窓枠の幅に細長く切って、窓をしめたときに外側の窓と内側の窓の接する部分に接着剤

口のごころに一センチ角ぐらいの材木を打つけるか、戸の内側にもう一枚板を張ったりすればいい効果が得られます。
もっと本格的なということになれば、天井、壁にグラスウールや発泡樹脂などの断熱材を入れるといいでしょう。

気温の低いこれらの一カ月ほど、せんだく物が乾きません。
そういうとき、梅雨どきの、おむつ干し場を思い出し、お部屋のなかでも乾かせるように工夫してみませんか。

しをしておきましよう。
まず、手近にあるものから。たとえばタンスのひき出しに入れてある和服など少しし

寝具の日干は、遅くとも午後二時ごろまでには入れないと、すぐ湿りを吸いこみます。また日があたっているからと入れおしめしていると、夜寝るときびんやりと感

乳幼児期のボールころがしから始まるボール遊び・まりつき・キャッチボール・バレーボール・バスケット・テニス・ラグビーそれにゴルフ。
私たちは、ボールの大きさや型はかわっても、一生の間に実に種々の球を用いるあそびをしていくことになる

それと道路幅が狭い(九折未満)しかも交通量の閑散としたところで発生しているのです。
あそびに熱中したあまう子ども心理は「とびだし事故」に直結する状態なのです。

それは、家庭で家族防火防災会議をもち、各自の分担をきめ、火の始末の励行と災害が発生した場合、誰がどのように行動するかをきめて、火災の予防と火災が発生したら初期のうち消火できる体制をと

また、自治会単位では、防火委員をつくり、地域の防火計画をたてましよう。
その他、商店街などで、多数の人が集まり、また荷物の搬入搬出用の自動車、買物客の自動車、自転車の出入りや駐車によって火災が発生したとき、避難や消火活動に支障をきたすおそれがあるため、地域にみあつた防火計画をたてましよう。

このようにして、それぞれの場で、そこにみあつた防火計画をたて、一人一人が「火」に対する「警戒心」「注意心」をもてば火災の八〇割はなくなるはず

町関係
普賢寺小学校増築工事 (水取)
三山木小学校増築工事 (三山木)
田辺東小学校増築工事 (田辺)
老人福祉センター新築工事 (草内)
南山保育所新築工事 (三山木)
小田垣内線道路改良工事 (普賢寺)
見尊田排水路改修工事 (山本)

府関係
府道東畑井線交通安全施設等整備事業 (山本)
普賢寺川改修工事 (高木)

「110番のかけ方」
予測のできない犯罪や事にあつたとき役にたつのが110番です。
しかし、電話の種類によつてかけ方がちがいます。

自宅の電話は、110にダイヤルを廻すか、プッシュホン電話はボタンを110に押す。

野菜の栽培技術が進んだので、冬でも有野菜類がたくさん出回っています。

「短根」とか「三寸」と呼ばれるみじかいものが多く、長いものに比べてやわらかく、味もよいといわれています。

より、中ぐらいのものを運びましよう。要点は、鮮度です。
たつぷりの湯の中にひとつまみの塩を入れ、たぎった中へ根のほうから入れましよう。葉はさつと湯をくぐらせるとよく入ります。

で、水で手早く洗うのがおいしくいただけるコツと申せましよう。
「みつば」は最近、年中出回っているようです。このごろのものは品質もよく値段も比較的安いといふことです。太さ長さがそろって、葉のおおきくない、しゃんとしたものを選んでくださいうべです。

「昭和三十八年中の府下の子ども交通事故をみてみると、とびだしや直前直後の横断による犠牲者が半数。
その中には、ボールをおいかけて、路上でのボールあそびによる事故が少なくありません。

「昭和三十八年中の府下の子ども交通事故をみてみると、とびだしや直前直後の横断による犠牲者が半数。
その中には、ボールをおいかけて、路上でのボールあそびによる事故が少なくありません。

「昭和三十八年中の府下の子ども交通事故をみてみると、とびだしや直前直後の横断による犠牲者が半数。
その中には、ボールをおいかけて、路上でのボールあそびによる事故が少なくありません。

「昭和三十八年中の府下の子ども交通事故をみてみると、とびだしや直前直後の横断による犠牲者が半数。
その中には、ボールをおいかけて、路上でのボールあそびによる事故が少なくありません。



野菜の栽培技術が進んだので、冬でも有野菜類がたくさん出回っています。

「短根」とか「三寸」と呼ばれるみじかいものが多く、長いものに比べてやわらかく、味もよいといわれています。

より、中ぐらいのものを運びましよう。要点は、鮮度です。

で、水で手早く洗うのがおいしくいただけるコツと申せましよう。

「昭和三十八年中の府下の子ども交通事故をみてみると、とびだしや直前直後の横断による犠牲者が半数。

「昭和三十八年中の府下の子ども交通事故をみてみると、とびだしや直前直後の横断による犠牲者が半数。

「昭和三十八年中の府下の子ども交通事故をみてみると、とびだしや直前直後の横断による犠牲者が半数。

「昭和三十八年中の府下の子ども交通事故をみてみると、とびだしや直前直後の横断による犠牲者が半数。

「昭和三十八年中の府下の子ども交通事故をみてみると、とびだしや直前直後の横断による犠牲者が半数。

「昭和三十八年中の府下の子ども交通事故をみてみると、とびだしや直前直後の横断による犠牲者が半数。

「昭和三十八年中の府下の子ども交通事故をみてみると、とびだしや直前直後の横断による犠牲者が半数。

「昭和三十八年中の府下の子ども交通事故をみてみると、とびだしや直前直後の横断による犠牲者が半数。

「昭和三十八年中の府下の子ども交通事故をみてみると、とびだしや直前直後の横断による犠牲者が半数。

「昭和三十八年中の府下の子ども交通事故をみてみると、とびだしや直前直後の横断による犠牲者が半数。

「昭和三十八年中の府下の子ども交通事故をみてみると、とびだしや直前直後の横断による犠牲者が半数。

「昭和三十八年中の府下の子ども交通事故をみてみると、とびだしや直前直後の横断による犠牲者が半数。

「昭和三十八年中の府下の子ども交通事故をみてみると、とびだしや直前直後の横断による犠牲者が半数。

「昭和三十八年中の府下の子ども交通事故をみてみると、とびだしや直前直後の横断による犠牲者が半数。

「昭和三十八年中の府下の子ども交通事故をみてみると、とびだしや直前直後の横断による犠牲者が半数。

「昭和三十八年中の府下の子ども交通事故をみてみると、とびだしや直前直後の横断による犠牲者が半数。

「昭和三十八年中の府下の子ども交通事故をみてみると、とびだしや直前直後の横断による犠牲者が半数。

「昭和三十八年中の府下の子ども交通事故をみてみると、とびだしや直前直後の横断による犠牲者が半数。

「昭和三十八年中の府下の子ども交通事故をみてみると、とびだしや直前直後の横断による犠牲者が半数。

「昭和三十八年中の府下の子ども交通事故をみてみると、とびだしや直前直後の横断による犠牲者が半数。

「昭和三十八年中の府下の子ども交通事故をみてみると、とびだしや直前直後の横断による犠牲者が半数。

「昭和三十八年中の府下の子ども交通事故をみてみると、とびだしや直前直後の横断による犠牲者が半数。

「昭和三十八年中の府下の子ども交通事故をみてみると、とびだしや直前直後の横断による犠牲者が半数。

「昭和三十八年中の府下の子ども交通事故をみてみると、とびだしや直前直後の横断による犠牲者が半数。

「昭和三十八年中の府下の子ども交通事故をみてみると、とびだしや直前直後の横断による犠牲者が半数。

犬はつないで飼いましょう!
犬を買います
犬をつれて仲間をもつて
町民生活環境衛生課へ
(子犬500円) (成犬800円)
(野犬300円)

税金なんでも相談
私は、ある会社に勤めていたが、適正に引かれていないが、適正に引かれないか。
確定申告の受付は、二月二十六日から三月十五日まで、宇治税務署、町総務部税務課で行ないます。
また、退職された人も、退職された人も確定申告で所得税の再計算を行なつて下さい。
過納の所得税は還付されます。

ただいま工事中
町関係
普賢寺小学校増築工事 (水取)
三山木小学校増築工事 (三山木)
田辺東小学校増築工事 (田辺)
老人福祉センター新築工事 (草内)
南山保育所新築工事 (三山木)
小田垣内線道路改良工事 (普賢寺)
見尊田排水路改修工事 (山本)
府関係
府道東畑井線交通安全施設等整備事業 (山本)
普賢寺川改修工事 (高木)