

田辺町役場
 TEL 山城田辺
 07746-③-1122(代)
 発行人 京都府田辺町
 総務部企画広報課
 印刷所 奥田印刷 K K

いま、町の人口は
 (昭和49年10月1日現在)
 ()内は9月1日現在
 男 14,308人 (14,249)
 女 14,680人 (14,610)
 計 28,988人 (28,859)
 8,082世帯 (8,049)

文化祭

とき 11月3、4日
 AM9時～PM9時
 ところ 田辺中央公民館
 テーマ ふるさと田辺を
 守りみんなど文
 化の華を
 催し 演奏、劇、展示
 など

秋の火災予防運動

11月26日
 ~12月2日

未だ火災
 未だ火災
 未だ火災

町政カレンダー

町のスケジュール	町の足あと
1 (金) 乳児相談(後場9:00~15:00) 戦没者追悼式(中央公民館11:00~15:00)	★町の木「南京はぜ」にきまる<昭35年>
2 (土)	★中央公民館講座初めて聞く<昭43年>
3 (日) 町文化祭(中央公民館9:00~21:00) 文化の日 憲法公布の日	★町「婦人会の歌」にきまる<昭46年>
4 (月)	
5 (火)	
6 (水) 乳児相談(草内公民館9:00~12:00) 乳児相談(東公民館13:30~15:00) 三山木小参観日・懇談会(13:45~15:00)	
7 (木)	
8 (金) 婦人学校(一休ヶ丘公民館10:00~12:00) 大住幼みかん狩り 立冬	
9 (土)	
10 (日)	

町政カレンダー

町のスケジュール	町の足あと
11 (月) 乳児相談(府第2集会所9:00~15:00) 田辺東小体育館開き(10:00~12:00) 民謡踊教室(中央公民館13:30~15:00)	
12 (火) 乳児相談(東公民館9:00~12:00) 税の無料相談(後場9:00~16:00) 茶道教室(中央公民館13:30~16:00)	
13 (水) 書道教室(中央公民館9:30~11:30) 詩吟教室(中央公民館20:00~22:00) 大住小人形劇観賞	★町立図書館を中央公民館に移転<昭41年>
14 (木) 料理教室(中央公民館10:00~13:00) ろばた懇談会(二文公民館20:00~22:00) 田辺町文化祭<15日まで>	
15 (金) 田辺東小授業参観日 大住小授業参観日 普賢寺小安全教育日	★草内小「学校給食優良校」に表彰<昭47年>
16 (土)	
17 (日) 庭木即売会(田中央公民館10:00~16:00)	★優良町として自治大臣から表彰<昭42年>
18 (月)	
19 (火) 茶道教室(中央公民館13:30~16:00) 田辺小球技大会 普賢寺小学生会	
20 (水)	

町の花 ひらとつば

役場などへの連絡は

田辺中央公民館 三二二二三
 教育委員会 二二二五二
 町立図書館

インフルエンザ予防接種

11(月) 大住小学校 13:30~15:00
12(火) 田辺小学校 13:30~15:00
13(水) 田辺東小学校 13:30~15:00
14(木) 草内小学校 13:30~15:00
15(金) 三山木小学校 13:30~15:00
18(月) 普賢寺小学校 13:30~15:00
19(火) 田辺中学校 13:30~15:00
20(水) 大住小学校 13:30~15:00
21(木) 田辺小学校 13:30~15:00
22(金) 田辺東小学校 13:30~15:00
25(月) 草内小学校 13:30~15:00
26(火) 三山木小学校 13:30~15:00
27(水) 普賢寺小学校 13:30~15:00
28(木) 田辺中学校 13:30~15:00

● インフルエンザ対象者
 満3才以上の住民で希望者。
 初回、追加にかかわらず一週間隔で2回接種。

納税だより

町民税第三期・国保税第五期

26日 ☆天王・高船公民館
 ☆高木・新興戸公民館、府営田辺団地第一集会所

27日 ☆健康村・東一休ヶ丘公民館
 ☆大井井ヶ丘・飯岡

28日 ☆興戸・新田辺東住宅公民館

時間は、☆印が午前九時から十一時三十分まで。★印が午後一時三十分から四時まで。

町政カレンダー

町のスケジュール	町の足あと
21 (木) 草内幼稚園	
22 (金)	
23 (土) 勤労感謝の日	
24 (日)	
25 (月) 民謡踊教室(中央公民館13:30~15:30)	
26 (火) 母親教室(田辺公民館13:30~16:00) 田辺小健康相談日 草内幼保参観日	
27 (水) 書道教室(中央公民館9:30~11:30) 詩吟教室(中央公民館20:00~22:00) 田辺・水取老人クラブ交流会	
28 (木) 料理教室(中央公民館10:00~13:00)	★第1回町樹祭酒屋神社で開く<昭46年>
29 (金) 三才児検診(セツメント10:00~15:00)	
30 (土)	★新興戸公民館新築<昭44年>

町の花 なんきんはぜ

かわらば

狂乱物価の異常な社会情勢のなかで、政府は、四十八年度後半に、公共事業抑制策を行なった。このため、事業の繰り延べや借入金(起債)枠の制限などで、地方自治体の財政に大きな影響を与えた。こうしたなかにあつて、四十八年度の建設事業費が十四億三千万円(歳出総額の五五割)を占めた。しかし、この事業費の財源のうち、政府資金などから借入れた額は、七億二千万円という大きな額に達し、事業費の半分以上が起債で充当されている。この起債の償還金は、今後の借入金増加とあわせて、ますます一般財源が圧迫される。町財政は苦しくなる一方である。公共事業抑制策は当然続き、宅地開発なども、このような社会情勢では、テンポもにぶくなることから、地方財政に与える影響は大きい。一方では、諸物価、公共料金などの高騰のありをうけ、人件費、物件費、公債費などの義務的経費の増大はさげられない。こうした財政収支のアンバランスのなかで、多種多様な住民要求と、住民の暮らしをどう守ってゆくか、むづかしい時期に直面している。そこで今後は、住民の生活に直結した施策を最優先し、総花的に事業をやるのではなく、実践重点主義の財政運営を行なうとともに、行政事務経費の節減など、行政運営面でも、創意と工夫をしてゆきたいと思つている。

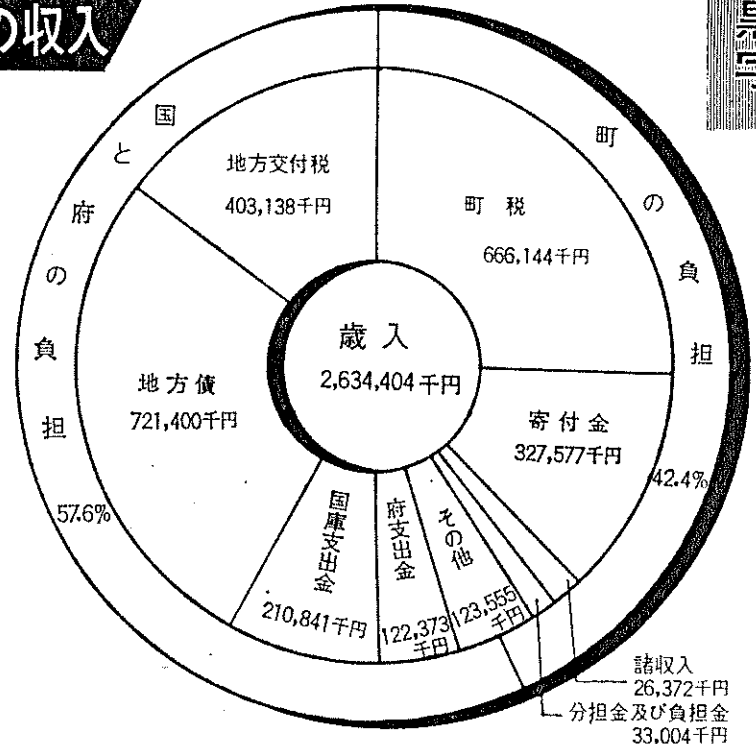
原田喜代次

おもな記事 ◇二・三面(見開き)・町の台所しめくり ◇四面・同和問題・あなたのページ

一般会計は黒字

昭和四十八年度の町一般会計と特別会計(水道、国民健康保険、住宅改修資金貸付事業、井井財産区、農業共済)の決算がまとまり、九月定例町議会に提出された決算特別委員会で審議され、一般会計の決算額が収入二十六億三千四百三十三万八千八百三十三円、支出二十六億三千六百五十二万七千六百五十二円(増)で、歳入を差し引いた歳出では、三千六百八十円の黒字(実質収支では、九万二千八百八十四円)も黒字となつた。

町の収入



教育費がトップ

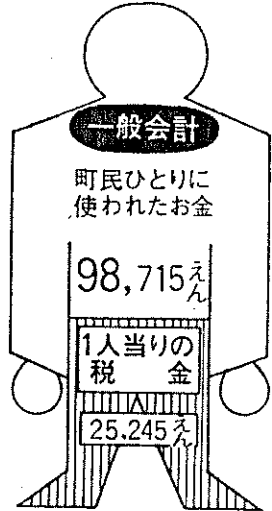
三〇・五%を占める

支出では、教育費の七億九千三百万円(三〇・五%)がトップを占め、つづいて土木費の五億千七百四十四万五千円(一九・九%)、民生費四億三千三百五十三万五千円(一六・六%)の順です。

これを住民一人あたりの額にすると、九万二千五百三十七円、五年前の二万二千四百五十五円に比べて、約四・五倍の伸びとなっております。

一方、収入では、町債(借入金)七億二千四百十万円(二七・四%)、町税六億六千六百四十四万四千円(二五・三%)、地方交付税四億三千三百八十八万五千九百九十九円(一五・三%)の順となっております。

特別会計は、水道事業



七百二十六万三千八百六十円の不足となつています。

この不足分は、過年度分損益勘定留保資金六百二十六万三千八百六十円と、減債積立金百万円とで充当しています。

赤字となった原因は、

支出では、教育費の七億九千三百万円(三〇・五%)がトップを占め、つづいて土木費の五億千七百四十四万五千円(一九・九%)、民生費四億三千三百五十三万五千円(一六・六%)の順です。

これを住民一人あたりの額にすると、九万二千五百三十七円、五年前の二万二千四百五十五円に比べて、約四・五倍の伸びとなっております。

一方、収入では、町債(借入金)七億二千四百十万円(二七・四%)、町税六億六千六百四十四万四千円(二五・三%)、地方交付税四億三千三百八十八万五千九百九十九円(一五・三%)の順となっております。

特別会計は、水道事業

建設単価、人件費、修繕費の高騰や上昇、また、元利償還金の増加などが挙げられます。

国民健康保険事業は、収入二億三千九百三十三万五千九百九十九円、支出二億二千九百二十九万九千九百九十九円と、九百八十一万七千九百九十九円の黒字となっております。

これら五つの特別会計歳出総額の合計は、六億五千九百六十一万二千五百五十四円、一般会計と総計すれば、三十二億六千三百六十一万二千五百六十四円となります。

特集

町の台所

しめくくり

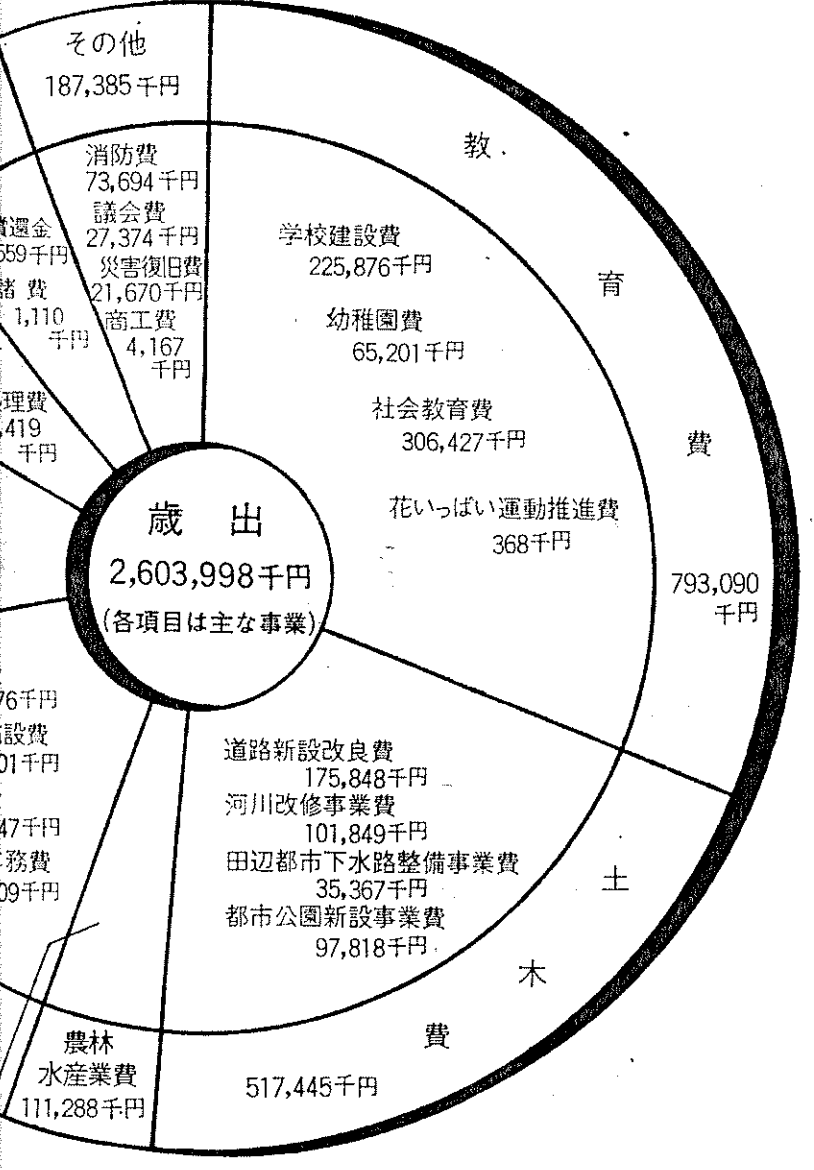
昭和四十八年度

昭和四十八年度の町一般会計決算をみると、歳入では、財政のカナメとなる町債が七億二千四百万円(対前年度比六割増)。

町税では、地方税法の一部改正により前年度より三七割と大きな伸びをみせました。

この原因は、給与所得者の所得と譲渡所得の順

税金の使いみち



各種相談

お気軽に どうぞ

行政相談
国・府・町の行政の相談
とき 毎日(土曜日午後、日・祝日は除く)
八・三〇〇・七・〇〇〇
役場(住民課相談係)

結婚相談
結婚の相談
とき 毎週火曜日
十三・〇〇〇・一六・〇〇〇
社会福祉会館(役場西側)

悩み・心配ごと相談
悩み・心配ごとの相談
とき 毎月五日・二十日
十三・〇〇〇・一六・〇〇〇
(ただし休日のときは翌日)
社会福祉会館(役場西側)

燃やさないゴミ

区分して黒い袋に入れて出しましょう

決められた場所に
・必ず水きりをして
・収集日に出そう

みんなで協力……
住みよい清潔な環境

4ヶ月を回そう

予定のお知らせ

たきますと、テープが自動的に回り、知らせようになっています。

45年度	935,034,9
46年度	1,325,157,1
47年度	2,101,978,

億四千万円の伸びとなり
ました。
とくにこの年度は、石油危機、買占め、物価の高騰、生活必需品の売り惜しみなど異常な社会、経済情勢のなかで、行政需要の増大があつ

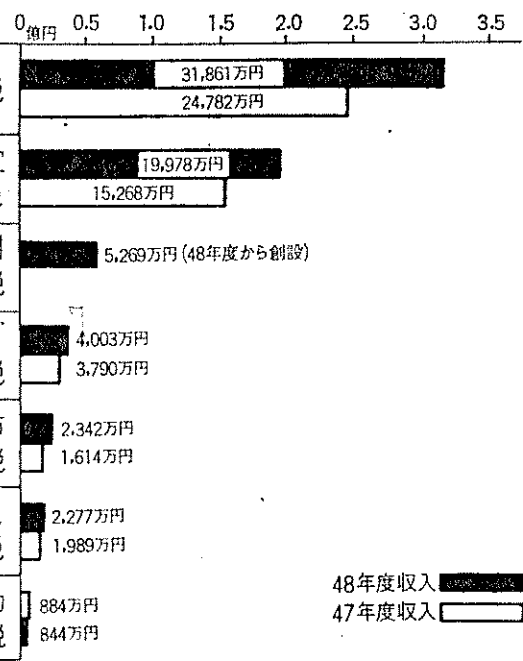
歳入全体の二七・四割を占める町債は、将来を予測して公共施設の用地の先買いなど、いわゆる先行投資をふくめた建設事業の財源にあてられ、なかでも、学校建設などの教育債、都市整備へ

物価高騰の抑制は、生活物資の流通行政

物価高騰の抑制は、生活物資の流通行政

物価高騰の抑制は、生活物資の流通行政

物価高騰の抑制は、生活物資の流通行政



で、前年度より三四割の伸びとなつています。この多くは町内で宅地開発に伴う各種の公共事業の経費を、原因者負担としていたため、義務教育施設、ゴミ処理施設、河川や排水路、また道路などの公共事業の整備などの協力金として受け入れたものです。

その他、府支出金(対前年度比六二割増)、国庫支出金(同二六割増)、娯楽施設利用税交付金(同一〇五割増)などの伸びをみました。

一方、歳出面では、教育費が七億九千三百九万円で、前年度と同様に支出のトップを占めています。

これは、大住、三山木小学校の体育館、普賢寺小学校の校舎新築工事をはじめ、大住幼稚園の園舎新築、飯塚生中学校の用地購入、そして、田辺中央公民館の建設と、学校、社会教育施設の整備が重点。また、父兄負担軽減措置や文化、体育活動の助成などが挙げられます。

ついて、土木費が五億千七百四十四万五千円で、前年度より四八割も増えています。

これは、特別舗装(打田高船線他16線)、一般舗装(天王68号線他49線)、道路整備(丸山大欠線他8線)、一般改良(西光明谷線他24線)、橋梁改築(五の坪橋他2橋)、河川改修(池田川他ノ川)、排水路整備(大垣内排水路他13路)、都市下水道整備、町営住宅補修、また、都市公園新設事業の用地購入などが主なもの。

農林水産業費では、一億千二百二十八万八千円で、尼ヶ池改修、江津地区ほ場整備調査、農業用水障害対策(飯岡香森水路他7件)、小規模土地改良(東前田農道他5線)、農道舗装整備(大住東林農道他9線)、林地崩壊防止(松井地区他5地区)など、また、緑地帯設置や地籍調査などが主なもの。

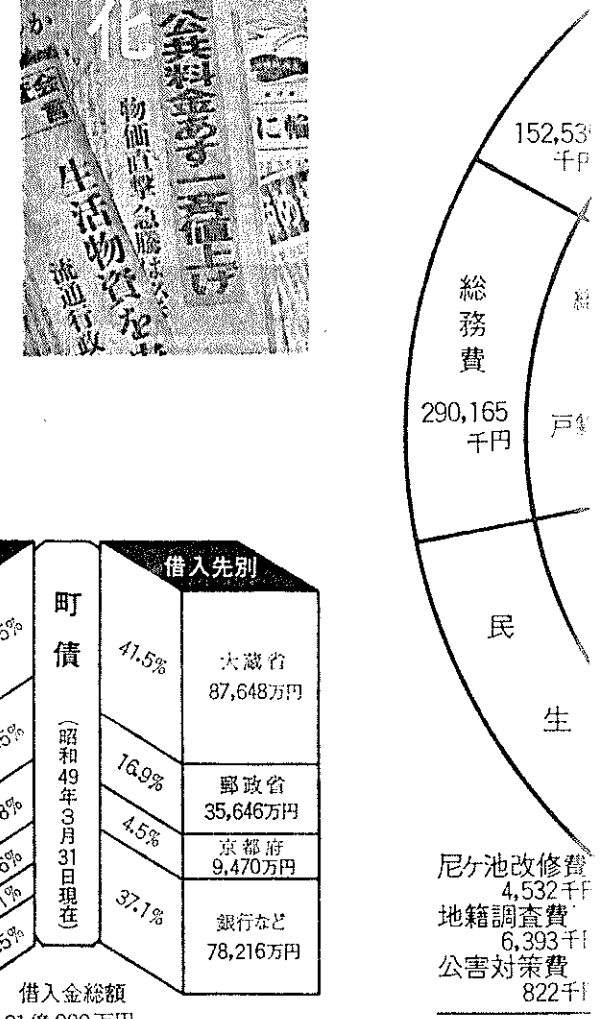
苦しい町の台所

「なんとかならないの? この洗い物...」

南部正太郎

特別会計

国民健康保険事業	住宅改修資金貸付事業	松井財産区	農業共済事業
歳入決算額 二億三千九百一十一万六千八百七十七円	歳入決算額 千二百二十六万六千六百六十五円	歳入決算額 千二百二十六万六千六百六十五円	歳入決算額 千六百八十七万七千六百二十九円
歳出決算額 二億二千九百二十九万八千五百九十九円	歳出決算額 千九百八十二万二千九百六十六円	歳出決算額 千九百八十二万二千九百六十六円	歳出決算額 千三百四十八万五千四百十円
差引額 九百八十一万七千七百七十八円	差引額 三百四十四万三千七百九十一円	差引額 三百四十四万三千七百九十一円	差引額 三百三十九万一千二百九十円



民生費では、一億五千二百五十三万五千円で、前年度より二〇割増えています。これは、各種予防接種、健康相談、ゴミ収集車購入、じんかい焼却場の拡張、し尿処理場の整備、住宅建設などです。

このほか、交通安全対策、緑化推進、消費者対策、公害問題など、住民の暮らしに直結した事業が積極的に進められました。

また、総務費二億九千六万五千円、公債費一億二千八百五十五万九千九百四十四円、消防費七千三百六十九万四千円と、いずれも前年度より増加となっています。

このようにして、四十八年度は堅実な財政運営で乗り切りましたが、現在の社会、経済情勢から考えて本年度の町財政は、かなり苦しくなるものと考えられます。

国民健康保険事業

住宅改修資金貸付事業

松井財産区

農業共済事業

歳入決算額 千六百八十七万七千六百二十九円

歳出決算額 千三百四十八万五千四百十円

差引額 三百三十九万一千二百九十円

水道事業

取益的収支

収入額 二億九千二百六十五万五千九百三十六円

支出額 三億二千八百三十三万七千七百九十三円

差引額 千七百六十八万八千五百五十七円の純損失

(資本的収支)

収入額 八千九百三十五万五千五百五十九円

支出額 九千六百六十一万五千四百十九円

差引額 七百二十六万三千八百六十円の不足

家庭での交通安全教育

習慣づけること

交通安全の指導には、子供と一緒に行動して、正しい交通ルールを覚えるの行きかえりなどに、くり返し教える習慣化することがたいせつです。

母と子の交通安全教室

投稿歓迎

ご意見や俳句、詩集などお寄せください

◎原稿はお返しいたしません。

◎申し込みは随時です。

◎掲載のものには粗品をさしあげます。

◎申し込みおよび連絡先 町総務部企画広報課

◎原稿には、みんさんからの、ご意見・ご質問、また文芸欄などを企画しています。

◎ご意見やご質問は、建設的なもので三百字以内にとめてください。

◎文芸欄には、俳句・冠句・詩集などなんでもけっこうです。

◎俳句・ことう・盆栽などをお持ちの方は、本紙で紹介させていただきますのでお気軽にご連絡ください。(匿名可)

◎申し込みおよび連絡先 町総務部企画広報課

犬はつないで飼いましょう!

犬を買い上げます

犬をつれて印かんをもって町民生産環境衛生課へ(子犬50円)・(成犬80円)(野犬300円)

2

町の

またある差別観念

一人一人の問題として

部落解放運動がはじまって五十年が過ぎました。同和対策特別措置法が制定されて五年、また、行政(国・自治体)の責任として、同和対策特別措置法に十分な理解がされてきた。また、部落問題解決に十分な理解がされてきた。同和対策特別措置法に十分な理解がされてきた。同和対策特別措置法に十分な理解がされてきた。

完全解放

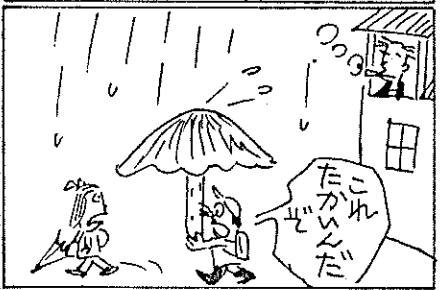
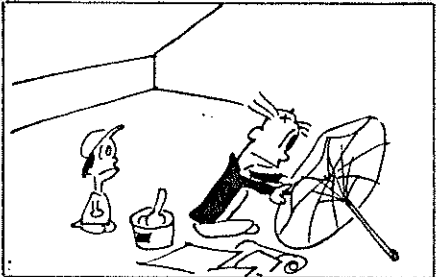
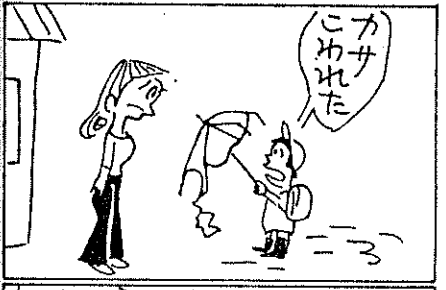
最近、同和地区は、放運動は、二つの大きなこと、示めてきま

同和事業は行政の責務

への柱

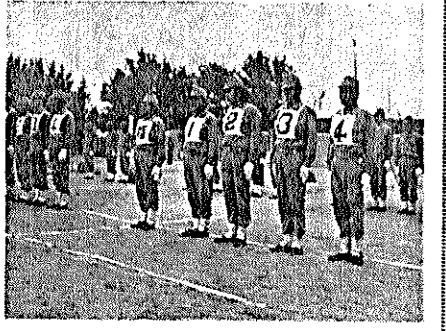
正しい歴史の理解

同和地区の人々は、安定した職業や教育から取り残され、また、劣悪な環境にとじこめられてきたのです。しかも、これは、一世代、一時期のものでなく、四百年も続いてきました。こうした事実、自主的な学習や研修を通じてその実態と歴史を正しく理解することです。また、差別に反対する運動は、はっきりと住民運動の一つとして考えなければなりません。



町に緑を

都市化が進み、緑が減少していき、近年、緑の保全と育成のため、ことし四月一日に『田辺町緑化推進条例』が、第一回目の植樹が、来たる十一月十日に、田辺中央公民館で行ないます。



本町の消防団(岡本茂治団長、団員二百六十三人)が、昭和四十九年度の消防機関表彰の候補に選ばれました。

消防機関表彰調査

訓練の成果

審査員や来賓のみならずからたいへん好評。この機関表彰は、京都府で一機関だけ受けるもので、本町の消防団員のみならず、町にとっても栄誉なことです。

記念植樹をしよう

樹種は、針葉樹(黒松、サツマ杉、ヒマラヤ杉)、広葉樹(金木せい、杉、広葉樹(金木せい、方は、参加手数料(一本銀木せい、月桂樹、サンゴ樹、山茶花)、落葉樹(紅梅、南京はぜ、吉野桜、枝垂柳)です。

庭木の直売好評

毎月第三日曜日に定期開催

去る十月二十日に行なわれた、産地とを結び「庭木の直売」は、約二千人の人でにぎわいました。この盛況によって、



短時間で品切れになった庭木の直売(旧中央公民館で)

税金なんでも相談

12日、相談室を開設

十一月十一日のことについて、お気軽にから十七日まで相談してください。この期間中、国税についての相談をします。

あなたのベエじ



秋から冬への変わり目は、からだがかたまり、寒さを感じる。冬の準備は、からだがかたまり、寒さを感じる。冬の準備は、からだがかたまり、寒さを感じる。

冬物の準備。一方、防寒のための仕度も早めに用意しておきましょう。朝早く出勤の人や、深夜までお勉強の学生さんに、ハンテンや手編みのセーターなど、こしらえてあげれば愛情も出てきます。

うまい物季節。寒い晩、お勤めから帰って、ポットと上がるなべの湯気で、眼鏡がくもる。それに魚類もわりと豊富です。アジ、サンマ、

住。ふと訪れた小春日和の一日を、木の下の整理や雨どいのお掃除など、間もなくやってくる十二月のために、早急におまかせ。高い所ですら取っつきましょ。高い所ですら取っつきましょ。

雨どいのお掃除。雨どいのお掃除は、庭掃除の前におこなう仕事です。とくに雨どいにはゴミがたまりやすいため、下は落しとモウモウとしたゴミは、電気ごたつや石油ストーブなどの故障も、とくにこれからの火災シーズンです。火災の初期のうちなら簡易な消火器で消すことができます。消火器の備えはよいか、その使用方法もみんなでおさらいしましょう。

あなたのベエじ。邪魔でもカバンのなかへカーディガンを一枚もたせてあげてください。まだ厚手のオーバーを着て出るのはありませんが、空模様ともみ合わせて、レインコートは、からだがかたまり、寒さを感じる。冬の準備は、からだがかたまり、寒さを感じる。

あなたのベエじ。一方、防寒のための仕度も早めに用意しておきましょう。朝早く出勤の人や、深夜までお勉強の学生さんに、ハンテンや手編みのセーターなど、こしらえてあげれば愛情も出てきます。

あなたのベエじ。寒い晩、お勤めから帰って、ポットと上がるなべの湯気で、眼鏡がくもる。それに魚類もわりと豊富です。アジ、サンマ、