

いま、町の人口は
(昭和47年12月1日現在)
()内は11月1日現在
男 12,742人(12,743)
女 13,090人(13,046)
計 25,832人(25,789)
7,109世帯(7,086)

広報たなべ

72.12
No. 98

田辺町役場
TEL 山城田辺
07746-0-0271
発行人 京都府田辺町
企画広報課
印刷所 奥田印刷 K K

【町内の工場数等調】

年次	商店数(店)	従業者数(人)	年間商品販売額(千円)	1商店当り年間商品販売額(千円)
昭和27年	215	448	44,214	205,646
29	294	654	240,088	816,625
31	243	—	—	—
33	252	592	558,605	2,216,686
35	261	644	640,906	2,455,578
37	257	615	954,230	3,712,957
39	262	644	1,286,385	4,909,866
41	275	640	1,471,290	5,350,145
43	306	770	2,276,220	7,438,627
45	311	829	2,924,800	9,404,501
47	333	(集計中)		

【町内の商店数調】

年次	事業所数(所)	従業者数(人)	原使用料等(千円)	製造品出荷額等(千円)
昭和36年	89	723	308,980	517,028
37	95	769	366,560	615,540
38	102	832	435,780	973,810
39	98	1,003	1,119,270	1,777,200
40	98	828	1,061,040	1,840,100
41	97	832	1,303,680	2,170,540
42	98	1,041	1,750,680	2,924,970
43	101	1,148	2,184,990	3,595,820
44	106	1,241	2,458,360	4,459,800
45	108	1,276	3,829,840	6,062,810
46	106	1,392	4,421,020	6,980,260

この表は、2年に一度6月1日現在で実施する商業統計調査の結果により集約したものです。

この表は、毎年12月31日現在で実施する工業統計調査の結果により集約したものです。

商工業の近代化に向けて 指導施設の拡充をはかる

商工会事務所は、現在町役場の横にありますが、みなさんのなかにはご存知のない方も多く、またこの小さな建物で、南山城の中心地・田辺町の商工会の事務所なのかと、おどろかれる人も少なくありません。

とくに最近では、町人口の著しい増加によって、街の様相も日々変わってきています。

こうした現状のなかで、商工会員の方がたは、経営の近代化をはかり、町外に流出しがちな町内購買力を取り戻すため、その体質を改善する必要があるとして、この計画では、事務室のほか、経営相談室・資料室・記帳指導室・講習研修室などが設けられ、会員相互

商工会館の建設に取り組み——町商工会

いま町商工会では、会員約三百四十名のみなさんが一致協力して、明年三月末完成を目途に「商工会館」の建設に取り組んでいます。

ことしのはじめから、まず、商工会の指導施設を拡充し、研修や話し合いの場をつくらうと、商工会館の建設に真剣に取り組んでいます。

そして、このほどその計画がまとまり、総工事費約二千万円を投じ、田辺公民館の横で、商工会館(重量鉄骨造三階建)建物面積三百五十六平方メートルを建設することになりました。

この計画では、事務室のほか、経営相談室・資料室・記帳指導室・講習研修室などが設けられ、会員相互

人口の増加とともに 商店の数もふえる

町人口の増加にともなう一増加し、スーパーなどの進出で、商店の数も年々ふえても予測される現状です。

また、町内の工場数も増加をつづけ、いま百余の事業所があります。

昭和二十七年当時、町内の商店は、二百十五を数えていましたが、今日現在では、別表のとおり三百三十店余に増加しました。

さらに、こんごの宅地開発等によって各種商店も増える必要がありま。



地域産業の発展につくした人の表彰式(井手町泉が丘中で)

第7回 綴喜郡産業祭

去る十一月二十六日、井手町泉が丘中学校で、第五千人が参加して開かれました。

七回綴喜郡産業祭が来賓約

この産業祭は、生産者の団結を強めて、消費者と手をつないで地域産業を発展させ、生産意欲の向上をはかることがねらいで、毎年郡四町を巡回して開かれます。

また、農林商工業者の方々がたも郷土産業の振興に役たてようと真剣に取り組まれました。

ことしは、各町の特産物の紹介や手芸・盆栽などが展示され、おまけに児童生徒の図画や書道・工作品などが出品展示されました。

なかでも、農業青年の将来における農業のあり方や婦人団体の考える消費の活動展は、参加者の人気をいっつきに集めていました。

屋外会場では、農機具・野菜・植木・玉露・ハマチ等の即売店が行なわれ、これらの品は、またたく間に売りきれたそうです。



商店の改装も徐々進む(新田辺駅附近)

祝

商工会館落成

気早い売り込み

南部 正太郎

町独自の老令福祉金

町では、ことしの四月新しい町独自の制度として老人福祉

去る十二月四日からは、町福祉課で月額千円の福祉金の支給をはじめました。

本年度の支給対象者は、約百十名で、支給総額は、約二百万円が見込まれています。

田辺町12月

冬は舗装道路に水をまくと凍るため危険です。

交通安全に
お互いに注意しましょう!

広報キャンペーン

12月10日は "よく見・よく聞き・よく考えて投票しましょう"

衆議院議員総選挙の投票日です

みんなの協力で緑豊かな自然環境を守ろう

町緑化推進指導要綱 12月1日から実施



いまもなお緑豊かな町のシンボル甘南備山

私たちのまち・田辺は、近年急激に進む丘陵地での宅地開発や山砂利・山土砂採取などによって、美しくなった山の緑が無惨にも年々失われています。

このように、私たちの心にうるおいを与えてくれるふるさと田辺の緑豊かな自然環境が日々破壊されていくなかで、災害や公害を未然に防止し、また「緑のある健康な文化都市」建設をめざす町にとって、恵まれたこの良好な自然の緑をみんなの力で守り育てようとの声が高まってきました。

そこで町では、ことしのはじめから、町独自

山砂利採取するときは必ず届け出を

この要綱を定めたいわゆる「山砂利採取」は、祖先が苦勞して私たちに残してくれた、郷土の緑豊かな自然環境を無計画に破壊することがないよう、また、住民がお互いに協力して、緑と花につつまれた良好な環境のなかで、快適な日常生活を営むことが出来るよう、そして、町の秩序ある均こう発展と住民福祉の増進に役立てることに

なさんたいへんな迷惑がかかった事例も少なくありません。

こうしたことから、山砂利や山土砂を採取する場合は、事前に採取地の緑化計画をたて町長に届け出ることとし、緑地の復旧を求めるとしました。

また、丘陵地で宅地開発を行なう場合においても、全体面積の五パーセント以上を公園緑地等の樹木や花の植栽地において、既存の樹木等はできる限り保存するよう計画し、同じく事前に緑地保存緑化推進計画を町長に届け出ることとしました。

そして、緑地の復旧にあたっては、必要な費用を町がまねもって預るようになり、万一、山砂利や山土砂採取者が実施しないときは、町が代って植樹することとしています。

さらに町では、近く緑化推進委員会を設置して、緑のある住みよい町づくりを積極的に進めることにしていますので、みなさんの一層のご協力をお願いします。

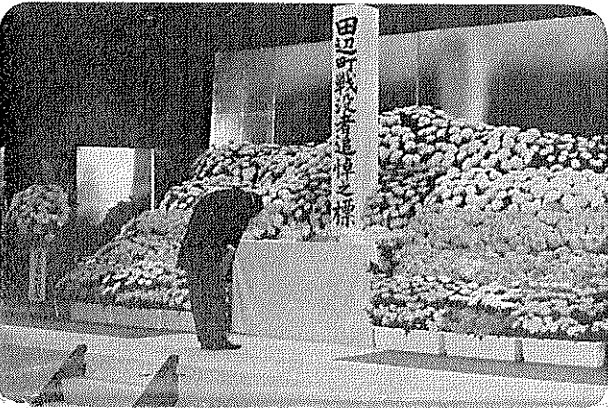
なお、こんごみなさんの地区で山土砂の採取が行なわれたときは、町産業課へご連絡ください。

自で「緑化推進指導要綱」なるものを定め、これに対処すべく立案にあたってきました。このほど最終案がまとまり、去る十二月一日から実施しました。

このことについては、広報たなべ第92号(五月一日発行)ですでに説明しましたが、今回は、この要綱を実施するうえで、とくにみなさんにご協力いただきたいことや守ってほしいことからのみを概略お知らせすることにしました。

なお、次号においては要綱の内容をくわしくお知らせすることとしています。

永遠の平和をねがって



戦没者追悼式しめやかに

町出身の戦没者の方がたの追悼式が、去る十一月二日、田辺小学校体育館で、遺族の方がた約四百人と来賓多数をお迎えしておごそかに営なれました。

祭壇には、老人クラブのみなさんが、この日のため

に精魂こめて育てられた二千年の菊の花が飾られ、まつられた「追悼之標」に菊の花を捧げました。

そして、戦争で祖国のために、肉親を離れ身を捧げられた戦没者をおなぐさめするとともに、再びあめ、町長や来賓の代表が追悼のことばをのべ、正面に

五百七十一柱のめいふくを祈る

町が実施する行事(町民運動会や夕涼みの集い等)は、毎年開催場所を変えてはどうか。

町税徴収場所の再考慮。

町広報紙にもっと住民に密着した記事を多く掲載すべきだ。

町が暗い、街灯を整備しよう。

環境衛生センターの建設を促進しよう。

休日や夜間の医療体制を確立しなければならぬ。

児童公園(ちびっこ広場)を増設しよう。

保育所や幼稚園の増設と乳児保育施設を充実していこう。

老人福祉対策をさらに強化しよう。

衛生関係では、町マーク入りのゴミ袋の販売店をもっとふやしてはどうか。

建設・産業関係では、農道や農業排水路の整備

町政を語る会

「みんなで考え解決していく住民自治」を、町政運営の基本方針としている町では、昭和四十二年度から毎年各地区ごとに「町政を語る会」を開いています。

ことしも、去る九月二十一日岡村地区をかわきりに現在まで十六地区で開催。みなさんの建設的な意見や要望をもとに、住民福祉の向上をはかり明るく住みよい町づくりを進めるためみんなで勉強してきました。

みなさんとの対話で、語り合ったことがらを集約しますと、おおむねつぎのとおりです。

建設的な意見や要望は……町政に

交通安全対策は、具体的にどのように進んでいるか。

福祉関係では、児童公園(ちびっこ広場)を増設しよう。

保育所や幼稚園の増設と乳児保育施設を充実していこう。

老人福祉対策をさらに強化しよう。

衛生関係では、町マーク入りのゴミ袋の販売店をもっとふやしてはどうか。

建設・産業関係では、農道や農業排水路の整備

みんなで考え解決していく住民自治



苗木各地区で配分(田辺)

をもっと進めべきだ。

通学道路をさらに整備していこう。

あき地除草を徹底する。

道路改修や舗装改良をもっと進めよう。

町内に公害測定機を設けてはどうか。

教育関係では、学校施設の整備計画はどのように進められているのか。

中央公民館やグラウンドの建設を急げ。

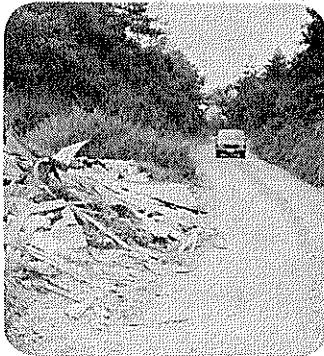
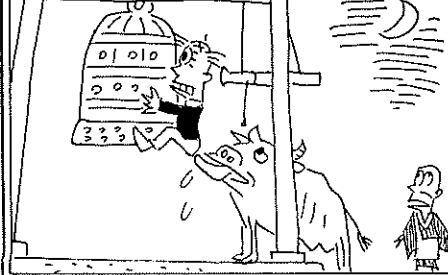
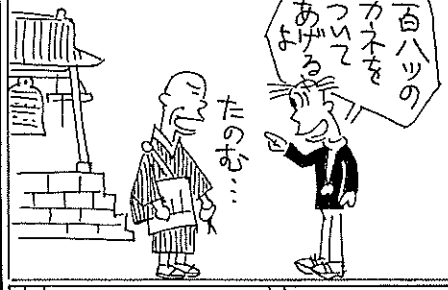
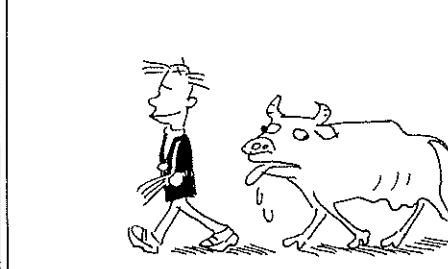
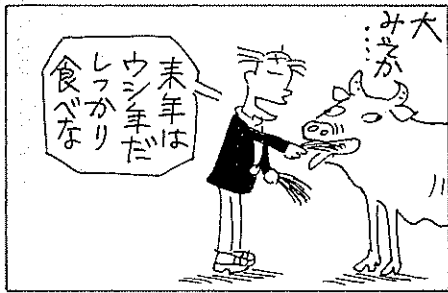
同和問題を正しく理解するための教育を一層徹底しよう。

町政モニター

きままる!!

- 町政モニターの改選にともない、町では去る十一月一日、つぎの方がたに新しく町政モニターを委嘱しました。委嘱期間は二年です。(敬称略)
- 久村 哲 薪
 - 森村 経男 興戸
 - 杉山 茂雄 河原
 - 高村 幸雄 河原
 - 松井玄佐男 河原
 - 橋本登美子 河原
 - 幾田 政子 田辺
 - 沢田 義一 田辺
 - 藤森 永春 田辺
 - 岡部 都 興戸
 - 安倉 幸信 田辺
 - 前川 末治 松井
 - 橋本 稔 松井
 - 小田 兆訓 大住
 - 市田 富雄 大住
 - 南村 勝次 大住
 - 石川 仁 大住
 - 天満トミ子 松井が丘
 - 上村 慶造 大住
 - 杉山 寛道 東
 - 川橋 亀吉 草内
 - 岡島 晴美 草内
 - 大辻 勇 飯岡
 - 西尾 吾郎 三山木
 - 林 憲三 三山木
 - 中川 隆三 三山木
 - 橋島 隆三 三山木
 - 崎島 植男 宮津
 - 川崎 正子 宮津
 - 山下 利一 多々羅
 - 久保 高次 普賢寺
 - 松本 友一 水取
 - 中川 克巳 天王
 - 中川 茂子 高船
 - 榎田 茂子 打田
- (三山木地区で一名欠員)
- なお、町政モニターのおもな仕事は、①町政の運営について意見を述べ、町の各種アンケート調査にこたえること。②日常生活のなかで町政に對し気づいたことを連絡すること、などとなっています。

たなべの3ちゃん



やめよう!!

ゴミの不法投棄

著しい高度経済成長の副産物として排出される産業廃棄物の処理をはじめ、ゴミ処理の問題は、近年大きな社会問題となつていきました。なかでも、この不法投棄が毎日の新聞紙面を

にぎわっています。去る九月十日発行の広報たなべでも紹介しました天王地区における産業廃棄物の不法投棄による公害問題など、最近町内の山間部など、みなさんからこの種の苦情がめだつてきています。町では、まちなちの不法投棄をやめるよう注意を呼びかけていますが、残

念ながらききめがないのが実状です。「町をきれいに」するため、緑地帯を設けるなど、特別な措置を講ずるの結構ですが、もつと原点にたつて、みなみずから良識をもってゴミの不法投棄をやめれば、ほんとうに住みよききれいな町になることでしょう。写真にあるゴミの山は、たぶん町外から捨てられたものですが、お互いに清潔な町づくりにご協力ください。

民生委員さん 増員される
十一月二十二日、民生委員さんが五名増員されました。町内には、生活に困まっている人の更生相談やその生活保護など住民福祉をはかるため、総数四十一名の民生委員さんがおられ、それぞれ担当地区で活動されています。困まつたときは、お気軽に相談してください。

また、民生委員さんは、児童委員も兼ねておられます。

新しく民生委員さんに任命された方は、つぎのとおりです。

氏名	担当地区名
相原 英則	松井が丘
清水 満生	大休が丘
沖田 木栄	一休が丘
服部 博一	団地田辺
原 富美子	団地田辺

(敬称略)

「町をきれいに」するため、緑地帯を設けるなど、特別な措置を講ずるの結構ですが、もつと原点にたつて、みなみずから良識をもってゴミの不法投棄をやめれば、ほんとうに住みよききれいな町になることでしょう。

町文化祭

ことしで7回目を迎えた 町文化祭 年をおって盛会に



真剣なまなざしで観賞するみなさん (中央公民館で)

毎年、文化ある暮らしと文化を求めも七回目を迎えました。の日に、町文「て」をテーマに、十一月三日から五日までの三日間、文化祭が催され、日中から五日までの三日間、田辺中学校と中央公民館で催されています。ことしも、盛大に催されました。

「うるおいの」ことしで、この町文化祭では、書道・手芸品・生け

花・盆栽・民芸品などの展示会が開かれました。なかでも、ことし初めてのこのころみとして催された各地区コーナーでは、町内で保存されている骨とう品や家宝が展示され、また、町内の各種団体が発行している機関紙も披露され、みなさんから人気を集めていました。



精魂こめるとき(天王)

「伝統の火を絶やしては...」
いまやオートメーション時代。最初の竹切りから最後の仕上げまで二十四工程の作業。これを、長年の手づくり技術の粋を尽くすのが茶せんづくり。

「何故こんな事を...」
「茶せんづくりに取り組んで、早や十六年。いままでやっと一人前になった。たまりかね、三か月余家出したこともあるという。足感がある。」

「密作業であるので、神経も疲れる。」
「ここに、すばらしい伝統産業の灯が燃えている。」

「一番むずかしい作業の竹を細くけずって曲げる作業がうまくできたときは、満足感がある。」

待望のバス開通

松井が丘—新田辺>間 健康が丘



原田町長から花束を(松井が丘で)

去る十一月二十日、大住丘陵地区のみなさんの強い要望がみのり、松井が丘—新田辺間に待望の路線バスが開通しました。この地区は、近年宅地開発による転入者で人口増が著しいにもかかわらず、足の便は、タクシーか、自家用車によるほかはないという不便な現状でした。このバス開通によって一安心。

新田辺から松井が丘行きが一日十九回、松井が丘から新田辺行きが一日十八回往來。その所要時間が十六分。朝夕のラッシュ時には、一時間に約二回。

開通した日の朝、その一番バスは、松井が丘や健康が丘、健康村の沿線のみなさんに拍手で送られました。

「寝たきり老人」にと毛布を町に寄附
三山木の中川正雄さん

「寝たきり老人のために少しでも役立ててください」と、去る十一月一日、三山木二又の中川正雄さん(七十四才)から、毛布四十五枚を町福祉課にとどけられました。

町では、このご厚意に感謝して近く寝たきりのお年寄りに一枚ずつ贈ることにしています。

みんなであつくりろ！住みよい清潔な町を

あきち除草 いま一歩

あき地に雑草等が繁殖しているところをよくみかけます。このまま放置しておくと、私たちの生活環境が悪くなるばかりで附近の人たちにも大変迷惑をかけることとなります。そこで町では、昨年七月十五日から、新しく「あき地の除草等に関する条例」を定めこの対策に取り組んできました結果、みなさんの協力で相当の実績をあげています。

清潔な環境のなかで、快適な暮らしをするために、あき地に雑草等が繁殖していきなり、生活環境が悪くなり、火災や犯罪の発生の原因にもなります。

町では、この雑草対策に条例を定め、住みよい清潔な環境づくりをすすめています。

この条例で、土地の所有者または管理者は、あき地が危険な状態にならないようお互いに適切な管理を行なうことを定め、あき地に雑草等が繁殖しているときは、町が、そのあき地の所有者または管理者に対し、除草するよう指導することになっていきます。

事情によっては、町が雑草を刈り取り、その費用を



土地所有者または管理者から徴収します。昨年は、条例ができたばかりで十分徹底していませんでしたが、この結果をあげて、その効果を出さねばなりません。

町では、この雑草対策に条例を定め、住みよい清潔な環境づくりをすすめています。この条例で、土地の所有者または管理者は、あき地が危険な状態にならないようお互いに適切な管理を行なうことを定め、あき地に雑草等が繁殖しているときは、町が、そのあき地の所有者または管理者に対し、除草するよう指導することになっていきます。

事情によっては、町が雑草を刈り取り、その費用を

消防署から

積載車入魂式

各分団に配置

十一月十九日に、棚倉孫神社で、五台の消防ポンプ積載車の入魂式が行なわれました。住民の生命と財産を守り、迅速な消火活動を容易にするため、ことしの四月に編成された町消防団の五つの分団に、新鋭のポンプ積載車を一台ずつ配置しました。

みなんで年末の火災をなくそう

このころになると、必ず後あまずとといっているほど寒波が押し寄せ、日本列島を北から南へ冷たい風に包まれる時期になります。

今月は、再度火災防止に重点をおいて考えてみましょう。

年末時に発生する火災の大半は、タバコ・暖房器具・電気器具・たきび・煙突等です。

タバコの火は

車内からのタバコの投げ捨てや消したつもりで消し忘れたら、火災が起るものなのです。

普通タバコの温度は、火を付けておくと約500度、吸っているときは、約700度になります。

実際に可燃物が燃えるには、その物の種類によって異なりますが、だいたい400度から四五00度で燃えはじめます。

暖房器具は

だから、たとえタバコの火でも、乾いた紙や木にふれると簡単に火事になるため油断禁物です。

寒い冬期として、欠かさないのが暖房器具です。

最近、暖房器具は、一般家庭に普及し、年々その数も増えています。

製品自体の安全性も向上してきましたが、ちょっとした使用上の不注意や取り扱いの不熟知により、悲惨な事故が生じないといはれできません。

石油ストーブの火事はなぜ多いのか

安全な使い方

原因は、いろいろありますが、一口にいえば正しい使い方を知らず、誤ったまま使う人が多いからです。

引火点の低い白灯油が燃料であるため、いったん油に火がつくと非常に速く燃え広がります。

安全な使い方

① 原因は、いろいろとありますが、一口にいえば正しい使い方を知らず、誤ったまま使う人が多いからです。

② 引火点の低い白灯油が燃料であるため、いったん油に火がつくと非常に速く燃え広がります。

石油ストーブの火事を消すには

消火器が一番

石油ストーブの火災に適切な消火器が、一番効果的です。

フロンをストーブの上から覆いかぶせて消す。

(この場合、下から空気が入らないように注意すること。)

油火災に適切な消火器が、一番効果的です。

石油ストーブの心得

① 燃えやすいものや引火性のものがあつたら、遠ざけよう。

② 風の強い日や火災と間違えらる恐れのあるとき、事前には町消防署へお届けください。

③ 必ずそばに十分な水を用意して、換えるようにしてください。

④ 燃えやすいものや引火性のものがあつたら、遠ざけよう。

⑤ 子どものそばに、燃えやすいものや引火性のものを置かないでください。

⑥ 火災と間違えらる恐れのあるとき、事前には町消防署へお届けください。

⑦ 必ずそばに十分な水を用意して、換えるようにしてください。

⑧ 燃えやすいものや引火性のものがあつたら、遠ざけよう。

⑨ 子どものそばに、燃えやすいものや引火性のものを置かないでください。

⑩ 火災と間違えらる恐れのあるとき、事前には町消防署へお届けください。

⑪ 必ずそばに十分な水を用意して、換えるようにしてください。

野犬対策

野犬薬殺実施期間
12月11日(月)~12月16日(土)
午前10時~午後5時

薬殺に協力下さい

飼いでいる犬が農作物等を荒し、その被害も多く、苦情が殺到しています。

そこで町では、この対策として、来たる十一月から十六日までの間に、野犬やはなし飼いの犬を徹底的に捕獲(薬殺)しますので、みなさんのご協力をお願いします。

年末水道水の節水にご協力を

本年もいよいよ師走を迎えました。

年末の給水につきましましては、万全を期してまいります。

昨年、十二月二十九日・三十日の両日が雨で、おみそかの三十一日は快晴になったため、水の需要はこの日に集中し、時間的給水量は夏の倍以上を記録しました。

ことしから、施設能力の限界をこえる一部の地域において、断水のご迷惑をおかけする結果となりました。

十二月三十日・三十一日は、お正月の準備、掃除、洗濯、自動車の洗車等々たくさんの水が必要ですが、できるだけ節水くださいますようご協力をお願いします。

(水道事業所から)

飲酒運転追放運動実施!!

昭和47年12月11日~昭和48年1月15日

運転車に

- ・飲酒運転しないこと
- ・飲酒運転しないこと

一般の方に

- ・飲酒運転しないこと
- ・飲酒運転しないこと

絶対には、絶対に酒を

花づくり(菊)教室ひらきます

テーマ 菊苗の冬季の管理と腐葉土のつくり方
とき 12月16日(土) 午後1時30分~3時30分
ところ 中央公民館
講師 あやめ池遊園地園芸課 里村健三氏

歳末を「カギ」で守ろう!!

あわただしい歳末がやってきました。毎年この時期になると泥棒や交通事故が増えます。みなさん「家にカギかけ」「心にカギかけ」て、明るい歳末をおくりましょう。

「カギ」の心掛

- ① 金融機関はねらわれ
- ② 二つめの「カギ」
- ③ 泥棒退治に鍵
- ④ 五つめの「カギ」
- ⑤ 用心

知識

- ① 酸化炭素中毒
- ② 救急
- ③ 酸化炭素中毒
- ④ 救急
- ⑤ 酸化炭素中毒
- ⑥ 救急
- ⑦ 酸化炭素中毒
- ⑧ 救急
- ⑨ 酸化炭素中毒
- ⑩ 救急
- ⑪ 酸化炭素中毒
- ⑫ 救急
- ⑬ 酸化炭素中毒
- ⑭ 救急
- ⑮ 酸化炭素中毒
- ⑯ 救急
- ⑰ 酸化炭素中毒
- ⑱ 救急
- ⑲ 酸化炭素中毒
- ⑳ 救急
- ㉑ 酸化炭素中毒
- ㉒ 救急
- ㉓ 酸化炭素中毒
- ㉔ 救急
- ㉕ 酸化炭素中毒
- ㉖ 救急
- ㉗ 酸化炭素中毒
- ㉘ 救急
- ㉙ 酸化炭素中毒
- ㉚ 救急
- ㉛ 酸化炭素中毒
- ㉜ 救急
- ㉝ 酸化炭素中毒
- ㉞ 救急
- ㉟ 酸化炭素中毒
- ㊱ 救急
- ㊲ 酸化炭素中毒
- ㊳ 救急
- ㊴ 酸化炭素中毒
- ㊵ 救急
- ㊶ 酸化炭素中毒
- ㊷ 救急
- ㊸ 酸化炭素中毒
- ㊹ 救急
- ㊺ 酸化炭素中毒