

いま、町の人口は
(昭和47年7月1日現在)

男	12,535人
女	12,868人
計	25,403人
	6,988世帯

広報たなほ

72.7
No. 93

田辺町役場
TEL 山城田辺
07746-0271
発行人 京都府田辺町
企画広報課
印刷所 奥田印刷 K K

緑のある健康な文化都市建設をめざして

子供たちの夢と希望を育てよう

昭和46年度に実施した町建設事業から……

◇◇◇

町では、とくに重点施策として将来の町を背負って立つ子供たちが、夢と希望をもつてのびのびと育ってくれるよう、小・中学校や幼稚園の施設の整備につとめています。

◇◇◇

義務教育施設の整備をはかる

◇◇◇
人口の増加が著しい本町が、その急増対策とともに、みなさんの暮らしを守るため、さらに「緑のある健康な文化都市」建設をめざして実施した各種の公共施設整備事業のおもなものを紹介することにしました。

町立幼稚園の建設もすすむ

近年、学校教育の充実とともに幼児教育の必要性が強くさげられるようになり、先生とたのしく過しています。

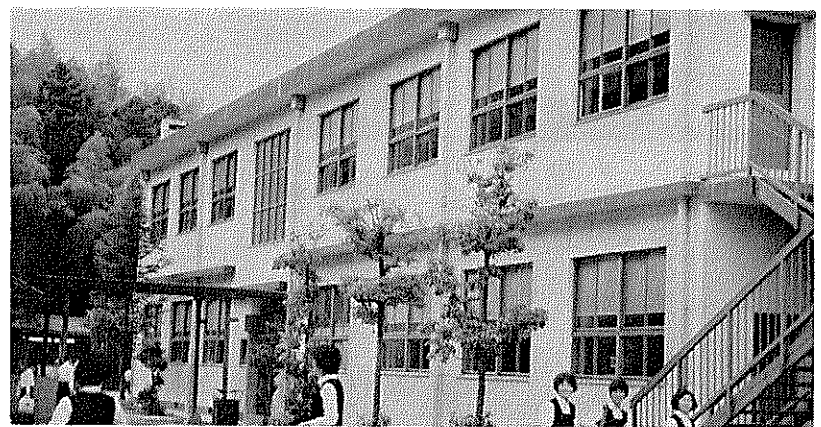
そこで町は、人口急増で保育所に入れない幼児の多い地区から、計画的に幼稚園の建設を進めています。

この幼稚園の隣りには、五月号で紹介しました田辺東小学校があります。

昨年四月、町立幼稚園として、はじめて開園した田辺幼稚園に続いて、田辺東幼稚園を大字東小字西の口地区に建設しました。

この園舎は、鉄骨平屋建てのモダンな建物で、その面積は、五百二十五平方メートル、二教室と遊戯室が設けられています。

去る四月、お母さんにつきそわれて入園した子供たちも、いまでは幼稚園での生活にすっかり慣れて、毎日、先生とたのしく過しています。



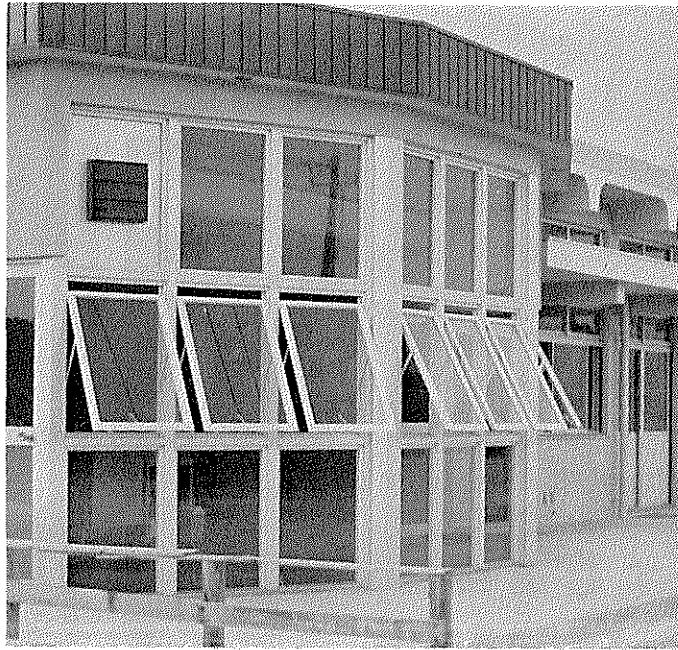
田辺幼稚園もつきづきに校舎増築

町唯一の中学校、田辺中学校は、人口の増加にともない生徒数が大巾に増えているため、町では計画的に校舎などの施設を整備しています。

昭和四十六年度には、新しく二つの普通教室を増築しました。その結果、中学校の校舎等の建物全体面積は、約一万六千二百五十平方メートルとなり、八百四十一名の生徒を収容しています。

工事費は、約七百四十万円です。

なお、ことは理科や技術専用の特別教室を増築する予定です。



校舎の改築と運動場の拡張

三山木小学校

三山木小学校では、児童数の増加と校舎の老朽化に対処して、現校舎の南側に新しく鉄筋二階建ての校舎を建設し、運動場を拡張する。また、校舎の増築などにより、この増築面積は、八百一十六平方メートルです。

六つの普通教室を工事費約四千二百万円をかけて、これで、運動場は、約一万四百五十平方メートルの広さになったわけです。



児童数急増の大住小学校

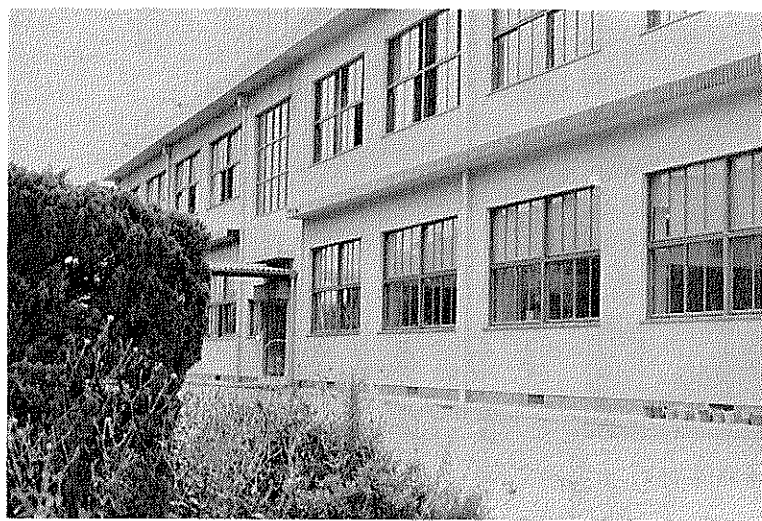
四教室を増設

大住小学校は、いま校下で大規模な宅地造成が進んでいるため、校舎の増築と運動場の拡張を行なっています。

新しくできた校舎は、鉄筋二階建て、三百六十平方メートルの建物で、工事費は約一千四百五十万円です。

校舎の増築や児童数の増加で狭くなった運動場も広げています。

普通教室が、四教室ふえ、運動場も、約一万九百平方メートルの広さになります。



小・中学校・幼稚園の整備 事業費二億六千六百万円を越す

住民の暮らしを豊かに

消防施設の整備

町では、毎年防火水槽を地域的に整備しています。四十六年度も、健康が丘・薪・興戸・新興戸・山本・南山東・天王の各区域に新しく設置しました。

ふえる!!
防火水槽

みなさんの生活環境が少しでもよくなるよう、じんかい焼却場・し尿処理場や道路の整備、消防施設や水道施設などの拡充のほか、産業の振興にもとりにくんでいます。

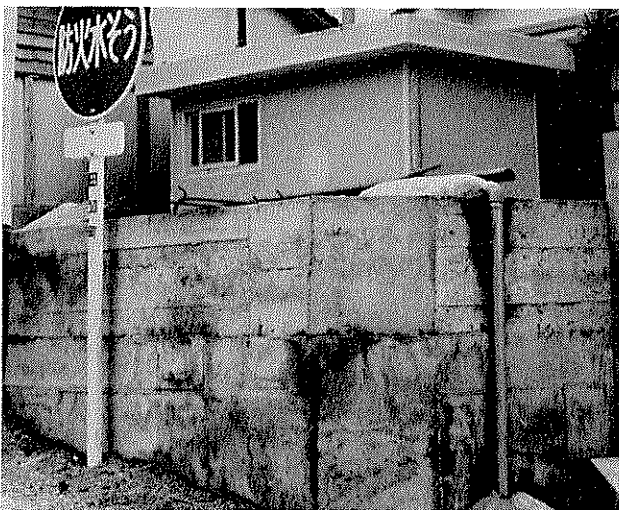
期待されるじんかい焼却場の完成!!

最近、生活水準の向上によってゴミの排出量が著しく増加したことから、世はまさに「ゴミ戦争」だといわれています。

町でも、人口の増加と自家処理の減少により、じんかい処理量は年々増加している現状です。昨年からは、約二億五千万円の巨費を投じ、焼却場の拡張を行なっています。これが完成しますと、現在一日の処理能力八トンから、一挙に三十トンのゴミが処理できることになり、その完成に大きな期待が寄せられています。将来は、さらに四十トンの処理能力に拡充する計画です。また、し尿処理場の建設をみなさんの協力で、一日も早く実現しなければなりません。

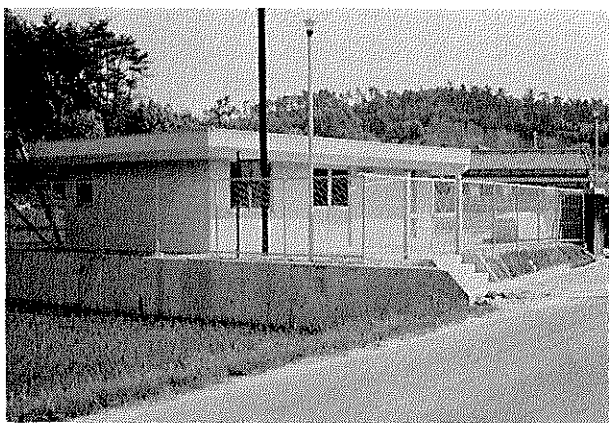


処理能力1日30トンの新しい焼却炉



消防防火水槽(南山東)

1日150トンの飲料水が確保できる普賢寺水源地



全町に...水道普及を

「飲料水」は「農業用水」張を急いでいます。このほど、普賢寺地区へ給水するための水源地が完成しました。将来は、天王や高船、打田へも給水する計画です。

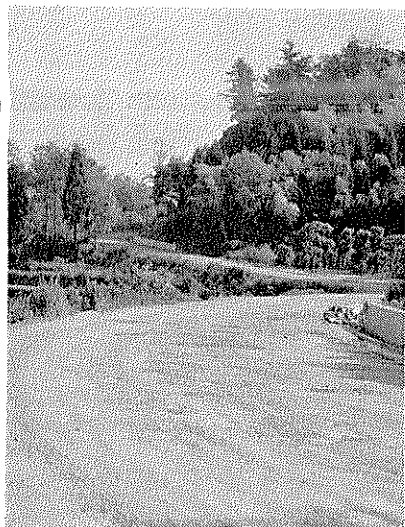
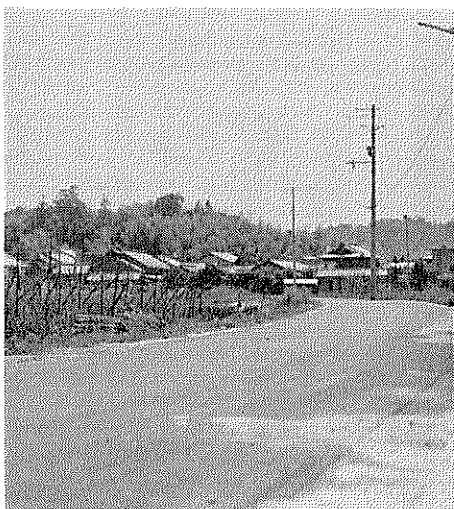
わたくしたちの生活環境をよくするためには、まず道路を整備することです。

また、住宅の建設による下水排水路や河川の改修も緊急を要する大きな課題です。

道路を整備し、住みよい環境づくり

すすむ道路舗装

大住駅前線も舗装改良



(上) 観光バスも通るようになった 天王一津田線

昭和四十六年度も、町道も、総延長八千四百八・六メートル、舗装改良し、工事費約五千三百万円を投入しました。

田辺一平田線の舗装改良



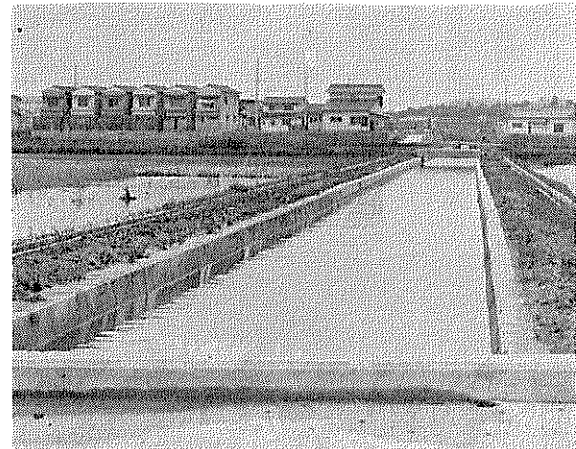
農免道路、草内一山本線も半分が完全舗装

道路の拡巾改良は、総延長一千五百三十七・七メートル、工事費約二千万円を投じて行ないました。こんごも、みなさんの交通安全対策とともに道路網を整備していきます。

農業の振興対策は、まず基盤整備から

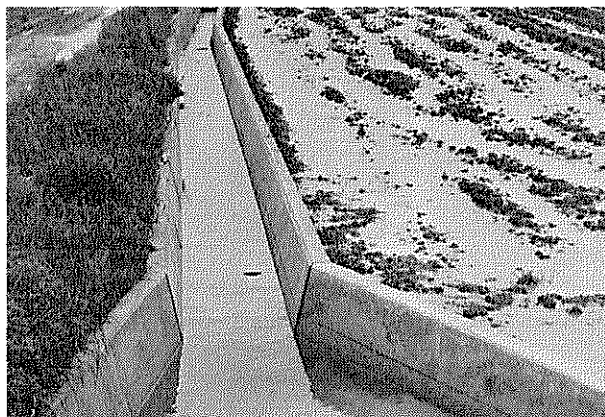
農道と用水路の改良を

農業を守り育てるため、農道や農業用水路を改良し基盤整備を進めています。また、他の町内産業の育成対策として、農業地域の指定や特産物の生産奨励、商店街づくりや工場の集団化、また近代化資金の融資あっせんを強めています。

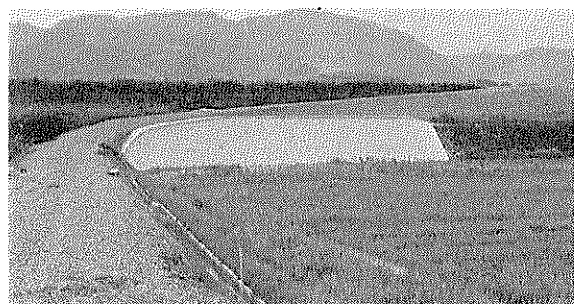


急げ都市下水路の整備(田辺)

丘陵地の宅地開発が進む町にとって、下流域の排水路の整備を計画的に進める必要があります。人口が集中している田辺地区で、昭和四十四年度から久戸川都市下水路の改修工事に着手、四百六十五メートルが完成しました。この延長工事のほか、市街地が拡大している地域でも、下水路の改修工事を進めています。



通水がめだってよかった千原用水路(松井)



広がった大將軍農道(飯岡)

都市計画法

用途地域の指定

いま町では、昨年十二月に決定された都市計画法による市街化区域と市街化調整区域の線引きにつづいて、市街化区域を中心に、住居地域・商業地域・工業地域・風致地区などの用途地域を決める作業を進めています。

用途地域を定めるのは、いかに住みよい近代的な町づくりを進めるため、失われつつある郷土田舎の緑豊かな自然環境を保護し、将来にわたっての町も住宅や工場などの

建設が日々にはげしさを増し、無秩序に宅地造成が行なわれ生活環境が破壊されつつあります。そこで、みなさんの協力をお願いいたします。

郷土の緑ゆたかな自然環境を守り 秩序ある町づくりを進めよう

例	工業専用		工業地域	商業地域	準工業地域	住居地域	第一種住居地域	第二種住居地域	第三種住居地域
	工業専用	工業専用							
住宅、共同住宅、寄宿舎、下宿									
兼用住宅のうち店舗、事務所などの部分が一定規模以下のもの									
上記以外の兼用住宅									
幼稚園、小学校、中学校、高等学校									
図書館、博物館									
神社、寺院、教会									
養老院、託児所、公衆浴場、診療所									
巡査派出所、公衆電話所、一定規模以下の郵便局									
大学、高等専門学校、各種学校									
病院									
物品販売業を営む店舗(百貨店を含む)、飲食店									
上記以外の店舗、事務所									
ホテル、モーテル、旅館									
ボーリング場、スケート場、水泳場									
まあじやん屋、ばちんこ屋、射的場									
劇場、映画館、演芸場、観覧場									
待合、料理店、バー、キャバレー、ダンスホール、トルコ風呂									
客用倉庫、床面積の合計が50㎡をこえる車庫(一定規模以下の付随車庫などを除く)									
自動車教習所、床面積の合計が15㎡をこえる倉庫									
パン屋、米屋、豆腐屋、菓子屋などの食品製造工場(一定規模以下のもの)									
作業場の床面積の合計が50㎡以下の工場で危険性や環境を悪化させるおそれが少ないもの									
作業場の床面積の合計が150㎡以下の工場または作業場の床面積の合計が50㎡をこえる工場または作業場の床面積の合計が150㎡をこえる工場または危険性や環境を悪化させるおそれが多いもの									
危険性が大いにかかるとか、または著しく環境を悪化させるおそれがある工場									
火薬類、石油類、ガスなどの危険物の貯蔵、処理の量が多い施設									
火薬類、石油類、ガスなどの危険物の貯蔵、処理の量が少ない施設									
火薬類、石油類、ガスなどの危険物の貯蔵、処理の量が、多い施設									
火薬類、石油類、ガスなどの危険物の貯蔵、処理の量が多い施設									
卸売市場、と畜場、火葬場、汚物処理場、ごみ焼却場									

(都市計画において位置を決定したものなど)

建てられる用途 建てられない用途

食中毒に注意しよう

いわゆる「食あたり」といふ小さなことから、多数の人が一度に食中毒にかかり大騒ぎになることがあります。

食中毒は、春から梅雨・夏にとくに多く、気温が高くなり、湿気が多くなると細菌が繁殖しやすく、中毒や腐敗が起りやすくなるためです。

この菌の感染源は、家ねずみやハエ・ゴキブリなどです。家の台所や調理場をあげればわかっていられるこれらの害虫のフンや小使が食物につき、その食物を食べて起ることが一番多いのです。

- ① 台所・調理場・食品貯蔵場・食器などを清潔にしなす。
- ② ねずみ・ハエ・ゴキブリ等の不潔な動物が食物に近づかないようしましょう。
- ③ 食品を取り扱う者は、健康に注意しましょう。
- ④ 材料は、衛生的なものを選び、保存するときは清潔に保つておきましょう。
- ⑤ 調理した食品は、冷蔵庫などに入れたい場所に置くようにしましょう。
- ⑥ 調理してから時間のたつたものは、必ず十分火を通してから食べましょう。
- ⑦ 調理しなすものは、必ず十分火を通してから食べましょう。
- ⑧ 調理しなすものは、必ず十分火を通してから食べましょう。

鎮守の森 開放を!



私たちの町にある鎮守の森を整備して、児童公園に開放してはどうだろうか。

去る五月に奈良で開かれた、全国自然保護連合総会で、奈良大学教授が神社林の再発見を呼びかけました。

私たちの町にも数多い神社が、社殿や本殿の改築修理がなされて、境内の緑多い森は、ほとんど手つかずのまま放置されているのが現状です。

「鎮守の森」といって、昼なお暗いお寺の森のイメージが、つぎつぎと広がっています。

そのための森は、不良少年たちの巣になったり、性犯罪も起りかねない。

もって鎮守の森を明るく

自然の緑を求めて

できないものだろうか。

雑木を整理し、植樹をすすめ公園化してはどうだろうか。

緑の喪失がとくに話題になる昨今、祭事や緑日にしか使われていなかったのを、みんなに開放してはどうだろうか。

森に果樹をつくり野鳥を呼ぶ。また、遊歩道をつくりベンチを置く。堀を整備し魚を放つ。境内の片隅には、その村の郷土資料室を設け、古文書や民具を保存する。

ここはみんなの公園であり、子供たちには、自然教室の森のイメージチェンジをはかってはどうだろうか。

田辺子供会の会員募集

小さな子供の託児所として知られる西念寺(北川純信住職)が、お寺を子供たちに開放して「田辺子供会」を組織させ、児童福祉の増進にがんばってまいります。

この子供会を設けられたのは、子供によい遊びをおしえることにあるといわれています。

そして、昭和四十七年度の子供会の会員を募集されています。

くわしくは、西念寺または、お問い合わせください。

南は、山岡康人さん、北は、安岡三義さん、ともに子供会の会長です。

西念寺

西念寺(北川純信住職)が、お寺を子供たちに開放して「田辺子供会」を組織させ、児童福祉の増進にがんばってまいります。

この子供会を設けられたのは、子供によい遊びをおしえることにあるといわれています。

そして、昭和四十七年度の子供会の会員を募集されています。

くわしくは、西念寺または、お問い合わせください。

南は、山岡康人さん、北は、安岡三義さん、ともに子供会の会長です。

夏の休暇を前に

このところ「余暇」という言葉をよく聞く。民間の大企業が週休二日制を実施するところが増えてきた。そのため、兵庫県が脱役所仕事ともいべき「余暇課」を設けたということも全国的な話題になった。

また、国では経済企画庁が「余暇開発室」を、通産省では「余暇開発産業室」を設置し、ポツポツ動きをみせている。

一般にいわれてきたことだが、日本人は、勤勉を誇り、働くことだけが生きがいとしてきた。それは、GNPを高め、高度経済成長達成への一因でもあった。

しかし、これからの日本は、本格的な「余暇時代」を迎えるといわれる。

こうした時代に、私たちはいかに有意義に余暇を過ごすべきか、その余暇利用

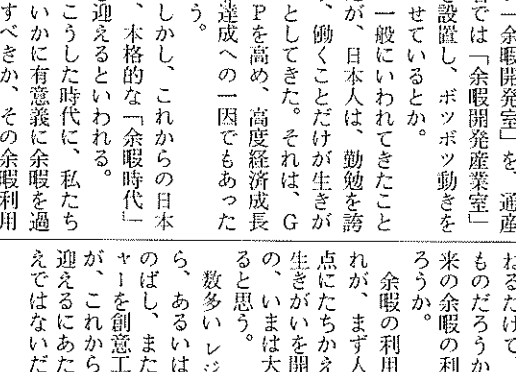
を、自分自身で考えるべきときがきたのではなからうか。

この余暇時代の到来で、レジャー産業は、ますます増えるだろう。しかし、私たちは、余暇といえ、そのレジャー施設がもたらす受身なものに身をゆだねるだけで、はたしてよいものだろうか。それが、本来の余暇の利用といえるだろうか。

余暇の利用とは、それぞれが、まず人間としての原点にたちかえって、自己の生きがいを開発するため、いまは大切なときであると思う。

数多いレジャーの中から、あるいは自己の趣味をのびし、また自己流のレジャーを創意工夫すること、これからの余暇時代を迎えるにあたっての心がまえではないだろうか。

(M・N生)



夏のお祭りにあわせて、子供会も活動しています。ぜひご参加ください。

消防署から

プロパンガス
 の取扱いに注意を!!
 ゴム管は、一、二三年で老朽しますので、早めに取り換えるようにしましょう。
 ☆ガス漏れテスト
 石鹸水を全体的に塗布し、もし漏れている箇所があれば、アワがたつてきますので、ときどきは(とくに、つなぎめ附近)テストするよう心がけましょう。
 燃焼器の空気孔の調整は適当ですか?
 逆火等の原因にもなりますので、その調節は、燃焼炎を見ながら慎重に行ってください。

室内の換気は、十分に計られていますか?
 不完全燃焼の原因となり、その結果、火災中毒事故を起すこととなりますので注意が必要です。

その他、プロパン使用の場合、次のことがらが守られていますか?
 ・容器は、屋外に置いておく。
 ・火の気は近くにないか、もし、二メートル以内にある場合は、それをさげざる措置がなされているか。
 ・防触措置をされていますか。
 ・温度が四十度以上となるような場所に置いていませんか。
 ・調整器には、支障となる腐蝕やキズがありませんか。
 ・転倒や衝撃の防止をされていますか。
 ・屋外のバルブ、配管、ゴム管、閉止弁などに、支障となるキズはありませんか。
 ・屋外のホースと金属管との接続部は、ホースバンドで締めつけてありますか。
 ・無を点検すること。

もし万一ガスが漏洩した場合の措置は
 ・近くの火気を絶ち、いっさいの火気を近づけないこと。
 ・元弁(開閉弁)および容器弁を閉めること。
 ・窓および扇を開けて通風をよくし、漏れたガスの臭いが床面からなくなるまで放出すること。
 ・ガスの臭いの強いときは、火気を注意する看視人をつけて、消防署および販売業者へ連絡し、到着したらその指示にしたがうこと。

附近の災害時の処置
 ・附近に火災があったときは、容器弁を閉めて、販売業者に連絡をとり、消防隊員にその位置を明示して指示を受けること。
 ・容器や調整器が水害にあった場合は、調整器の中に入った汚水などが入っている恐れがあるので、販売業者に連絡して異常の有無を点検させること。

人工呼吸
 溺水、電撃等により呼吸が停止したときは、一刻を争って人工呼吸が必要である。
 簡単な方法に、マウス・ウー・マウス法というのがあります。
 これは、文字どおり口から口へ、行なうもので、呼吸を吹き込む方法で、一分間に五回程度行ないます。

危険物火災
 雨季のシーズンでも、ガソリンやベンジン等がたいて、ガソリンの場合、蒸気は元の量(液体)の約二〇〇倍にもなります。しかし、空気中に一パーセントあれば、ちよつとした火の気でも爆発の危険性が生じます。
 普通、蒸気は、空気より重い(ガソリンは、三、四倍、土間など低いところにもたまりやすい)容器から十メートルも離れたところの火に着火した例があるので注意が必要です。

水からの事故を防ごう!
 昨年府下で、六月から八月までに、水難事故があった人は、九十一名います。そのうち、三十一名が亡くなっています。
 また、町でも昨年、小学生二人が水死するという痛ましい事故がありました。

統計的にみても、小・中学生が圧倒的に多く、このような悲しい事故を未然に防ぐため、各家庭の保護者は、次の点に注意してください。

- ① 普段から子供たちに対して、水の恐ろしさを教える。
- ② 子供の行動(遊び)には、つねに留意し、泳ぎに行くとときは、泳ぎに自信のある大人が、同行しましょう。水泳禁止区域では、絶対泳がせないよう指導してください。
- ③ 子供が泳ぎに行くとするようになっていいますので、その使用方法を誤るといへんな事故にもなります。
- ④ 事故防止のため、次の事柄を守ってください。
 - ・容器の温度を上昇させない。
 - ・直射日光のあたるところに置かない。
 - ・火気のそばで使用しない。
 - ・空缶を燃やさない。
 - ・バルブがつかまったとき、熱湯をかけたとき、火にあぶったり、また、針等で穴をあけたらしない。

結婚相談
 町社会福祉協議会では、結婚についてみなさんのご相談に応じます。
 ・相談所 社会福祉会館
 ・相談日 毎週火曜日 午後二時~四時
 ・相談事項は、絶対秘密を守ります。
 ・申込手続 所定の申込用紙に記入のうえ、写真二葉(サービス版)を添えて申し込んでください。
 ※くわしいことは、TEL(二二二二)へ、お問い合わせください。

公民館だより

中央公民館では、前期に引き続き7月から次のとおり本年度第二期の講座を開いています。お気がるにご参加ください。くわしいことは、中央公民館(②0414)へ、お問い合わせください。

中央公民館講座(47年第二期)一覧表

講座および教室名	開設日時	講師	内容	会費	定員	備考
料理教室	毎月2回 第2・第4 日曜日 午前10時~午後1時	京都調理師専門学校 講師	家庭的な手軽な季節料理のいろいろ	5回分 1,250円 (材料費等)	30	
書道教室	毎週1回 水曜日 午後2時~午後3時30分	日本教育書道連盟 富士夫氏	趣味と実用をかねた毛筆書道の実技指導	月200円	20	
茶道教室	毎月2回 第2・第4 日曜日 午後1時~午後3時	師範 橋本登美子氏	茶のたて方をすめるとともに、心をこらして茶を飲む楽しみを味わう	月200円 (茶菓子代)	20	
詩吟教室	毎週1回 水曜日 午後8時~午後10時	神心流師範 村井博氏	詩吟を通じて心身の健全な発達を促す	月100円 (雑費等)	20	
民謡踊り教室	毎週1回 月曜日 午後2時~午後4時	吉川 文得氏	民謡踊りを通じて心身の健全な発達を促す	月100円 (レコード代等)	20	
親子美術教室	毎月2回 第2・第4 日曜日 午後2時30分~午後4時	都々城小学校 教諭 安藤 彦一氏	楽しく親子で描く絵画の心を育てる	月100円 (教材費等)	10組	定員に満たない場合は、親子だけでよい
ろうあ者教室	年間8回	その都度きめ	ろうあ者の生活や学習のありかめを学ぶ	無料		第2回は7月16日(田辺小)
一般成人講座	随時	その都度きめ	いろいろな社会問題について考える	無料		開催の都度回り知らせ
花づくり教室	随時	その都度きめ	季節の草花と庭木類の植付けと手入れについて	無料		開催の都度回り知らせ

◇申込みその他◇
 ① ハガキに希望の教室、講座、住所、氏名、電話番号を明記のうえ、中央公民館(中学校南100m東側)あて、申込んでください。電話でも結構です。
 ② 会費は、初回出席の際ご納入ください。

文化協会の再発足にあたって
 田辺文化協会は、昭和三十八年十二月十四日に発足して、十年に近い年月が過ぎました。この間の経験と反省をもとにして、このたび組織を改め再発足しました。改組後の本年度の事業計画は下記の通りです。また、改組のねらいは「地区ごとの推進された文化委員による運営」と「地区における文化サークルを育成し町の文化活動を促進」することです。

本会の趣旨と、このたびの体質改善の意図をご理解いただき、ご協力をお願いいたします。

田辺町広報
みんなの力で水難を防ごう
 七月キャンペーン

昭和47年度事業計画

月日	曜日	場所	事業名	内容
随時		各地区公民館	話し合いの促進	地区ごとの文化活動の推進
7月2日	日	中央公民館	文化委員の養成	文化委員としての役割、活動の資料とする
年間を通じて		町内全域	花いっぱい運動	町内全域に花いっぱい運動を推進する。 <ul style="list-style-type: none"> ○地区に花いっぱい ○家庭に花いっぱい ○道路に花いっぱい ○公共広場に花いっぱい
11月3日~4日(2日間)	(金土)	中央公民館	文化祭	地区内における各種団体の文化活動発表の場として行う。
1月3日	(水)	甘南備山	甘南備山初登り	町の誇りと歴史の深い甘南備山に登り、年頭の深き山を登り、浩然の気を養う。

田辺町文化協会長 中川 健三

図書館だより
 開館日時 毎週火曜日から日曜日まで、時間は、午前九時から午後五時までです。
 休館日 月曜日と土曜日の午前中です。
 貸出し図書 個人(一週間・二冊まで) 団体(一カ月) 各無料
 ◎読書グループづくりのすすめ 三人以上のグループであれば、団体貸出しをします。
 貸出し期間は一月、図書の出しや返還は一人で行うことができます。手数料が省けてたいへん便利です。

こちらは 町行事の 町に対する建設的な
 田辺町役場です。 お知らせは **24444** ご意見や要望は **24343**