

いま、町の人口は
(昭和46年11月20日現在)

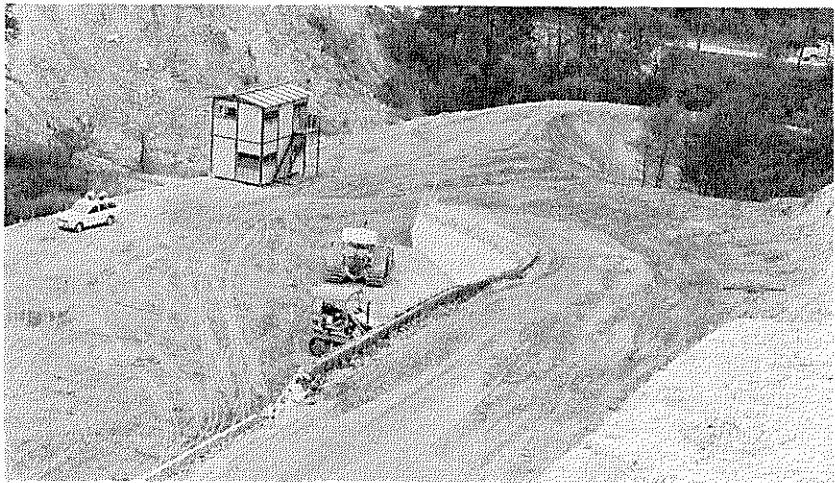
男	12,173人
女	12,478人
計	24,651人
世帯数	6,767

たなべ

71.12

No. 87

田辺町役場
TEL 山城田辺
07746-0-0271
発行人 京都府田辺町
企画広報課
印刷所 奥田印刷 K K



拡張工事中のじんがい焼却場造成地(田辺ボケ谷で)

じんがい焼却場を拡張

処理能力はいまの四倍に

最新の機械化バッチ燃焼式

「ごみ」の大量消費による「ごみ」の問題は、いま現出している理由の一つやわが国だけでなく、世界的な課題になってきています。九月には、東京が「ゴミ戦争」を宣言したほど深刻な問題になってきています。これは、驚異的な生産技術の進歩にもかかわらず、物質文明という美名のもとに、

しかし現代の消費文化と産業廃棄物などの増加に加え、埋めても腐らず、焼却しても高熱と有毒ガスなどが発生して焼却炉を痛めるプラスチックや塩化ビニールなどの製品が多くその施設も限界にきていました。

そこで町は、四十六年と四十七年の二か年連続事業として、用地買収をふくむ総事業費一億七千八百八十七万円をかけた、まず用地一万一千九百平方メートルの造成に着手しました。

この用地造成を、こし年内に完成し、焼却炉の建設にとりかかるといっています。これが完成しますと、一日四十五トン(初年度は三十トン)のごみが完全焼却されることとなります。

この炉は、高温焼却を目的とした機械化バッチ燃焼式の最新型で、能力は現在の約四倍となります。

また守っていくかを大きな課題として清掃事業にとりくんでいます。そのため、いま、町のみなさんご家庭に「清掃事業実施調査票」というアンケート用紙をおくばりし「ごみ関係」「し尿関係」

○し尿浄化そうを、設置している。

○汲み取り料金は一回平均いくらかか。

○すべて自家処理である。

○ごみの置場は集合置場である。

○すべて自家処理である。

○し尿関係では、

○し尿の汲み取りは町公認の許可業者にたのんでいる。

○何日間か一回の割りでもみ取っている。

○汲み取り業者は、平安清掃、城南衛生、田辺清掃、西田清掃、伏見清掃のうちどこか。

このように町では、私たちが豊かに生きていくための生活環境をいかに整備し

また守っていくかを大きな課題として清掃事業にとりくんでいます。

そのための調査票をおくばりし「ごみ関係」「し尿関係」

○し尿浄化そうを、設置している。

○すべて自家処理である。

○ごみの置場は自家の前である。

○すべて自家処理である。



南部正太郎

○ごみの置場は自家の前である。

町敬老会に1,411名を招待



(10月23日と24日の2日間、町内の5つの小学校で田辺町敬老会を開きました。(草内小学校でうつす))

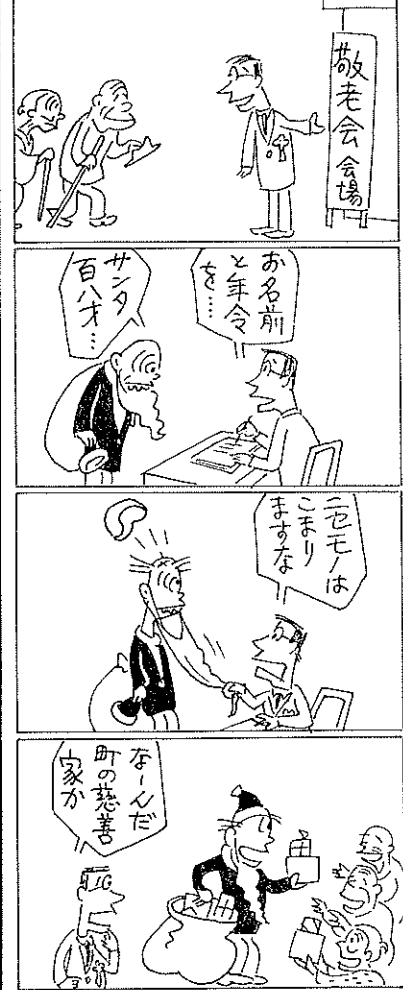
米寿は六名 喜寿は八十一名

ことしの町敬老会は、十月二十三日と二十四日の二日間、町内の五つの小学校で開かれました。敬老会をむかえた方には、町全体で千四百一十一名、米寿の方六名には「坐ぶとん」、喜寿の方八十一名には「でんち」を町長から贈りました。そのあと原田町長、寺木社協会長のあいさつがあった後、午後五時、舞踊コンートの町敬老会

本紙にマンガ登場 南部正太郎先生

このたび本紙に登場したマンガ家の南部先生は、昭和十二年、大阪市立都島工業学校で設計の仕事をして、事務所として独立した。今日まで朝日、毎日、読売など新聞、週刊誌に連載執筆されています。

たなべのちやん



敬老会会場

お名前と年令を...

「お名前と年令を...」

「お名前と年令を...」

「お名前と年令を...」

輝やく、田辺町名誉町民第一号

村田太平さんが受く

よろこび「田辺は私の恋人です」
のことば



田辺町住民または田辺町に縁故の深い者で、公共の福祉を増進または学術、技芸の進展に寄与し、もって広く社会の進歩発展に貢献し住民の尊敬の的とおがれる者には、この条例によって田辺町名誉町民の称号を贈り、これを顕彰する。

書齋で執筆をつづけられるよろこびの村田太平先生。
最近「陶宮術入門」を出版されました。

十一月三日の文化の日、金銀の名譽町民章をおくりました。

(写真)

十一月三日の文化の日、金銀の名譽町民章をおくりました。

このたび田辺町名誉町民第一号の称号を受けられた村田太平先生は、その半生を郷土田辺の郷土史研究と文化財の愛護にささげられた本町郷土史研究の草分け的存在であります。

村田先生は明治二十一年十二月十八日、田辺町興戸に生まれ、大正九年、京大文学部哲学科を卒業、終戦前まで京都市伏見区で社会教育団体「使命社」を組織して全国的に社会教育活動をつづけられていました。

終戦とともに郷土の田辺町興戸にもどり、以後今日まで二十六年の永きにわたって郷土田辺の研究一途にとりくんでこられたのであります。

その第一の仕事は、二十六年の町合併を記念して友人の故北川綱太郎元町長が要請された「郷土田辺の歴史と伝説」の発行でした。

この書物の発行を契機として、三十一年三月には田辺郷土史会が結成され、田辺の研究や保護がやがて進むことになりました。

このように村田先生の数々の業績は永遠に不滅であり、田辺町名誉町民第一号にふさわしい、誇りうる人物であるといえましょう。

喜ぶの席上で、村田先生は「田辺町は私の恋人です」と言われ、つねに口を離さぬ愛郷心を、ふるさとを思う心、さらに老先生活に郷土史の研究に力を注いでいます。末長い歴史を築き上げてきた郷土の歴史を私どもがおねがひしたいと思います。

五つの町合併20周年記念行事終る

ことし町合併二十周年をむかえた町では、八月の町民夕涼みのついでに皮切りに九月には記念式典、十月には町民運動会、十一月には町民文化祭、町植樹祭の五つの行事を行いました。

九月の式典は十八日午前十時から山田京都府副知事をむかへ町農協の大会議室で催しました。原町町長の式辞のあと、町長から村田太平氏に

本寿万歳、岩本文一、民生委員功勞者、下村定次郎、教育功勞者、木口耕治、小泉涉、産業功勞者、北川朝二、山下新一、教育施設増進、井上たけ、人命救助、増田政満、田中政一、献血運動功勞者、田辺町建設業協会、田辺町建設業協会、田辺町二十年、と手ぬぐいに染めぬいた「田辺名所図絵」を配りました。

また、十一月二、三日は町文化祭を中央公民館で開きました。ことしの展示は菊花・盆栽・手芸・民具・珍品・児童画・書道・写真など町のみなさんから力作がよせられ、この日、町の教育の発展に尽された、つぎの二名の方を教育委員会から表彰しました。

町合併二十周年を記念する第七回田辺町民運動会は、さる十月十日の体育の日午前八時から田辺中学校グラウンドで行いました。この運動会は田辺町社会体育協会の主催で、町民の協力を得て開いたもので、競技に新しく加わった「おしやれ教室」や「あんなよはし手」などが人気を呼びました。また、町民会指導員の「田辺音頭」の踊りは例年この日のおもな競技の成績はつぎのとおりです。

種別	種目	成績
①興戸	一分五十九秒八	二秒
	二分二秒三	打田二
②町長杯(女子五百メートル)	一分二秒七	二秒
	一分二秒七	打田二
③多々羅一分二十六秒八	一分二秒七	田辺
	一分二秒七	田辺
④大塚清治(高木)	三分三十九秒	三十分
	四分四十分	喜美
⑤竹内啓蔵(新興戸)	四分四十分	喜美
	四分四十分	喜美

町民運動会

町合併二十周年を記念する第七回田辺町民運動会は、さる十月十日の体育の日午前八時から田辺中学校グラウンドで行いました。この運動会は田辺町社会体育協会の主催で、町民の協力を得て開いたもので、競技に新しく加わった「おしやれ教室」や「あんなよはし手」などが人気を呼びました。また、町民会指導員の「田辺音頭」の踊りは例年この日のおもな競技の成績はつぎのとおりです。

児童手当

児童手当は、昭和四十七年一月分から支給されることになりました。児童手当の認定の請求をしてください。

児童手当の額は、町役場福祉課に認定の請求をしてください。児童手当の認定の請求をするには、町役場福祉課に必要事項を記入の上提出してください。

支給の要件としては、一、日本国民であること。二、日本国内に住所を有していること。三、五才未満の児童を含む三人以上の十八才未満児童を監護すること。四、養育者がその児童の父母であること。五、養育者の前年の所得が一定の額(昭和四十七年一月から五月の児童手当については、昭和四十五年の収入が扶養親族等五人の場合で二百万円)に満たないこと。

手当の額は、月額三千円に五才未満の児童(十八才未満児童)について出生順に数えて第三位以降の児童に限る。の数を乗じて得た額となります。

町敬老会に寄附
本町興戸出身の藤田貞雄さん(現在、門真市上島頭に居住)から町の敬老会に、千円の寄附金を受けました。なお、藤田さんから三年連続で寄附金をうけています。厚くお礼を申し上げます。

耳の不自由な主婦に
音声報知器を！
このほど第一号を貸し出ししました。この器具は、母親と子どもにセットし、電流によって泣き声などがすぐわかるしくみになっております。これによって聴覚障害者の母親でも安心して赤ちゃんが養育できると喜ばれています。

旧金鶏勲章を受けられた

昭和十五年四月二十九日付で、旧金鶏勲章を受けられた方に、早く町役場福祉課まで手続き(申告)をしてください。

方銀杯が贈られます。
満州事変以前から、旧金杯に贈られることになりました。なお、昭和三十八年四月一日以後に本人が死亡している場合は、遺族に贈られる

町敬老会に寄附
本町興戸出身の藤田貞雄さん(現在、門真市上島頭に居住)から町の敬老会に、千円の寄附金を受けました。なお、藤田さんから三年連続で寄附金をうけています。厚くお礼を申し上げます。

耳の不自由な主婦に
音声報知器を！
このほど第一号を貸し出ししました。この器具は、母親と子どもにセットし、電流によって泣き声などがすぐわかるしくみになっております。これによって聴覚障害者の母親でも安心して赤ちゃんが養育できると喜ばれています。

町敬老会に寄附
本町興戸出身の藤田貞雄さん(現在、門真市上島頭に居住)から町の敬老会に、千円の寄附金を受けました。なお、藤田さんから三年連続で寄附金をうけています。厚くお礼を申し上げます。

町敬老会に寄附
本町興戸出身の藤田貞雄さん(現在、門真市上島頭に居住)から町の敬老会に、千円の寄附金を受けました。なお、藤田さんから三年連続で寄附金をうけています。厚くお礼を申し上げます。

町敬老会に寄附

本町興戸出身の藤田貞雄さん(現在、門真市上島頭に居住)から町の敬老会に、千円の寄附金を受けました。なお、藤田さんから三年連続で寄附金をうけています。厚くお礼を申し上げます。

町敬老会に寄附
本町興戸出身の藤田貞雄さん(現在、門真市上島頭に居住)から町の敬老会に、千円の寄附金を受けました。なお、藤田さんから三年連続で寄附金をうけています。厚くお礼を申し上げます。

町敬老会に寄附
本町興戸出身の藤田貞雄さん(現在、門真市上島頭に居住)から町の敬老会に、千円の寄附金を受けました。なお、藤田さんから三年連続で寄附金をうけています。厚くお礼を申し上げます。

町敬老会に寄附
本町興戸出身の藤田貞雄さん(現在、門真市上島頭に居住)から町の敬老会に、千円の寄附金を受けました。なお、藤田さんから三年連続で寄附金をうけています。厚くお礼を申し上げます。

町敬老会に寄附
本町興戸出身の藤田貞雄さん(現在、門真市上島頭に居住)から町の敬老会に、千円の寄附金を受けました。なお、藤田さんから三年連続で寄附金をうけています。厚くお礼を申し上げます。

町敬老会に寄附
本町興戸出身の藤田貞雄さん(現在、門真市上島頭に居住)から町の敬老会に、千円の寄附金を受けました。なお、藤田さんから三年連続で寄附金をうけています。厚くお礼を申し上げます。

町敬老会に寄附

本町興戸出身の藤田貞雄さん(現在、門真市上島頭に居住)から町の敬老会に、千円の寄附金を受けました。なお、藤田さんから三年連続で寄附金をうけています。厚くお礼を申し上げます。

町敬老会に寄附
本町興戸出身の藤田貞雄さん(現在、門真市上島頭に居住)から町の敬老会に、千円の寄附金を受けました。なお、藤田さんから三年連続で寄附金をうけています。厚くお礼を申し上げます。

町敬老会に寄附
本町興戸出身の藤田貞雄さん(現在、門真市上島頭に居住)から町の敬老会に、千円の寄附金を受けました。なお、藤田さんから三年連続で寄附金をうけています。厚くお礼を申し上げます。

町敬老会に寄附
本町興戸出身の藤田貞雄さん(現在、門真市上島頭に居住)から町の敬老会に、千円の寄附金を受けました。なお、藤田さんから三年連続で寄附金をうけています。厚くお礼を申し上げます。

町敬老会に寄附
本町興戸出身の藤田貞雄さん(現在、門真市上島頭に居住)から町の敬老会に、千円の寄附金を受けました。なお、藤田さんから三年連続で寄附金をうけています。厚くお礼を申し上げます。

町敬老会に寄附
本町興戸出身の藤田貞雄さん(現在、門真市上島頭に居住)から町の敬老会に、千円の寄附金を受けました。なお、藤田さんから三年連続で寄附金をうけています。厚くお礼を申し上げます。

戸籍生れ100年

解説 戸籍の正しい知識を

ことしは、わが国に全統一の近代的な戸籍制度ができてから、ちょうど百年になります。正しい戸籍は、あなたをまもってくれます。戸籍について正しい知識を身につけましょう。今回は戸籍のしくみと制度について解説します。(次回はいしと婚姻について)

戸籍のしくみ

兄弟等はすべて判り、また親族の方との関係も判る。そのため、人が死亡した場合に、その相続人はこの戸籍を調べることに判る。戸籍は夫婦ごとに設けられ、その間に生れた子どももその戸籍に入ります。また、婚姻していても子が生れたり、養子をとりまると、やはり親子の新しい戸籍が設けられることになっています。以前は家の制度があり、戸籍は家ごとに設けられ、戸主を中心として家族全員が一つの戸籍に入っていました。したがって、いまは子が婚姻したり、子ができたりしますと当然に親の戸籍から抜けることになります。



ひとつの戸籍には、いとこの戸籍にはひと組の夫婦とその子どもが書かれています。この戸籍は、戸籍を調べることに判る。戸籍は夫婦ごとに設けられ、その間に生れた子どももその戸籍に入ります。

日本のほとんどの人の関係が、いまは子が婚姻したり、子ができたりしますと当然に親の戸籍から抜けることになります。また、戸籍は日本人全部に記載されていることが日本であることの証明にもなるものです。わたしたちの最も基本的な身分上の事柄を証明するものには他に、戸籍は極めて身近なものとして、戸籍は日本の国籍をもつ、すべての日本人の国籍を登録するもので、外国人にはありませんから、戸籍は日本人の国籍証明でもあるわけですね。

戸籍制度とその役割

わたくしたちは親子、夫婦、兄弟などの親族関係を中心にして生活しています。この親と子、夫と妻というような家族関係を身分関係ともいっています。この身分関係には、未成年の子の財産の管理とか、人が死亡すれば、その遺産が誰が相続するか等、いろいろの問題があります。この身分関係から生ずる問題は法律で定められているのです。

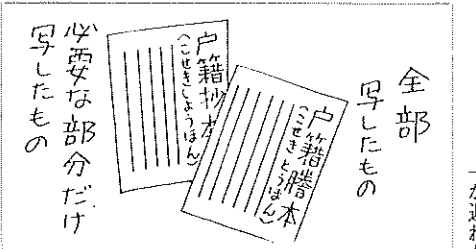
しかし、未成年者の親権者は誰であるかとか、相続のときに誰が遺産をもらうかなどは、他人に対しても容易に判るようにはおこななければ安心して取り扱えることができません。そこで、これらをはっきりと証明するために戸籍が設けられているのです。それから、戸籍制度では婚姻・協議離婚・養子縁組なども行われます。

出がなければ法律上、これを認めないことになっていす。たとえば、事実上夫婦として生活し、または養子として育てても法律上は夫婦または養子にはなりません。さらに、戸籍は日本の国籍をもつ、すべての日本人の国籍を登録するもので、外国人にはありませんから、戸籍は日本人の国籍証明でもあるわけですね。

このように戸籍は各人の届出の履行によってその正確さを保っているのですから、自分の身分関係をまもるためには戸籍の届け出が遅れないようにしなければなりません。

戸籍簿は戸籍について五十円の手料を納めると誰れでも見ることができ、一枚五十円です。その請求書も請求することもできます。なお戸籍簿とは、その戸籍に登録されている者の全員の分の写であるのうは、戸籍抄本といふので、戸籍簿と混同しないでください。

このように戸籍は各人の届出の履行によってその正確さを保っているのですから、自分の身分関係をまもるためには戸籍の届け出が遅れないようにしなければなりません。



全部の写したものを、必ず必要な部分だけ写したものを、



昭和47年度 田辺町立幼稚園入園児募集

1. 募集人員

田辺幼稚園	80名	5才児(1年保育)	
田辺東幼稚園	80名	4才児(2年保育)	
(昭和47年4月開設)	120名	40名	5才児(1年保育)

2. 応募資格

- 田辺町居住者であること。
- つぎの期間に出生した者であること。
4才児 昭和42年4月2日～昭和43年4月1日
5才児 昭和41年4月2日～昭和42年4月1日

3. 受け付け

- 期 間 昭和46年12月10日まで。
平日は午前10時から午後4時まで。
(土曜日は午前中)
- 申し込み先 田辺町立田辺幼稚園
- 方 法
○幼稚園に備え付けの所定の願書によること。
○願書は必ず幼児同伴で来園のうえ提出のこと。
- その他
○応募者が募集人員を超えたときは抽せんの上、入園児を決定。
○くわしくは、町立田辺幼稚園(田辺町大字田辺小字鳥木73てんわ(2)-3498)までお問い合わせください。

田辺町教育委員会
町立田辺幼稚園
(カット写真は田辺幼稚園での婦交さんによる交通教室風景)

交通災害共済に加入を

自動車による交通事故が絶えないこのごろ、いつどこで誰れが事故の犠牲になるかもわかりません。そこで町では、町住民全員加入を目標に交通災害共済の加入を呼びかけています。一人一日一円の掛金で年に三百六十五円。そのうち三十五円は町が負担をします。不幸にして事故の犠牲になったときは、災害見舞金が受けられます。死亡が五十万円。六か月以上の事故で入院は十万円。三か月以上は五万円。一か月以上は二万円。七日以上は五千円の災害見舞金とさせていただきます。万一のときのために、家族ごと加入しておきましょう。加入の希望者は町役場福祉課へおいでください。

「事故一歩手前」と事故のちがいはほんの紙一重です。その時の自分の行動を反省し、原因を考えてみるの思いありませんか。これを怠ってよりよくしようとする努力をしないなら、「事故一歩手前」は必ず本当の事故となつてあらわれ、とり返しのつかない結果になります。

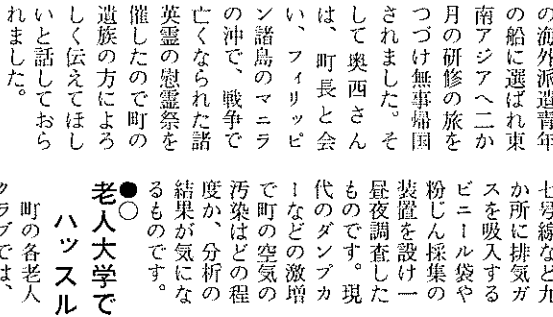
さようならC11
国鉄片町線の経営改善から一年たった、九月二十六日、田辺駅始発で、C11型S1が最後の客車列車をけん引した。駅頭には、原田町長や小田助役、町内外のカメラマンが多数詰めかけ小雨のなかを撮影に大にぎわいでした。

田辺から「青年の船」に
草内の奥西伊佐男さん(二十四才・京都府警九条警察署勤務)が総理府の海外派遣青年の船に選ばれ、南アジアへ二か月の研修の旅をつづけ無事帰国されました。その奥西さんと、町長と会い、フィリピン諸島のマニラの沖で、戦争で亡くなられた諸英霊の慰霊祭を催したので町の遺族の方によろしく伝えてほしいと話しておられました。

排気ガスを吸う
府の公害課は、さきごろ非手保健所や町産業課とともに田辺町内を通過する自動車の排気ガスを調査しました。国道三〇号線に、このC11型が廃止されると田辺町児童公園に永久保存してほしいと町で払い下げ運動をしています。

老人大学でハッスル
町の各老人クラブでは、老人大学を開かれています。第一回は九月二十一日から二十三日まで三日間、同志社田辺学舎で開かれました。連日約百五十人以上が参加し、「老後の生き方」「家庭における老人の役割」「老後の健康法」「地域社会と老人の役割」と「町の老人福祉対策」の正しいあり方と運営、「家庭教育における老人のあり方」などのテーマで原田町町長ら講師の講演のあと活発に意見交換をしました。

「準人舞」復活
ふるく奈良朝の時代に九州鹿児島の大隅地方から本町の大臣に來住し、朝廷に仕えたと伝えられる大住人舞の当時の「準人舞」(はやとまい)が復活しました。白衣、白ハカマ装束の地元西八日クラブの青年たちが、太鼓と笛に合わせ神の御前に舞振り、鈴振りの古式芸能を月読神社の秋祭り(十月十五日)に奉納しました。



十年年金第1号 天王の井辻佐一郎さんに

老令年金の支給が始まり最初の受給者は今年の三月で保険料をかけたこと、たまたま忘れずに老令年金の請求をしてくださいます。人間はいろいろな経験することによって進歩します。しかし、事故をおこしてから安全運転の必要性を自覚しても、もう遅いのです。日ごろから安全運転に心がけましょう。(婦人交通指導員)

借りた本は早くかえそう
町立図書館では、新刊書をたくさんそろえて、みなさんのおいでをお待ちしています。また貸し出しの期間をすぎている人は、至急に本をおかえしいたさします。ご協力をおねがいします。(図書館から)

金」の対象者です。本町の第一号は天王の井辻佐一郎さんで、井辻さんがこれまで十年間かけて続けた保険料の総額は二万五千八百円。こんご受ける年金は毎年六万六千円となります。町ではことし七十八人の該当者があります。

みなさんのまわりのめづらしいできごとなど、写真とともに提供ください。またお知らせいただきましたら取材にでかけます。(企画広報課)

役場の機構紹介 おきがるに 町役場へ お越しく下さい。

いま、町役場の機構は、つぎのようになっています。お越しのときの参考にしてください。

Table with 3 columns: 課・室別 (Department/Room), 係別 (Section), 仕事の内容 (Job Content), 担当の各種行政委員会など (Responsible Committees). Rows include 総務課, 企画課, 都市計画課, 財政課, 用地対策室, 住民課, 住民相談室, 福祉課, 同和対策室, 衛生課, 建設課, 産業課, 会計課, 水道課, 消防本部, 議会事務局, 教育委員会.

解説 これからの農地転用の取り扱い

都市計画法の線引きで、都市計画区域が決定すると市街化区域と調整区域の区分がなされる。それにより、農地転用の取り扱いが大きく変わります。

都市計画区域以外の地域は、原則として農地転用ができません。市街化調整区域は、無秩序な市街化を抑制し、農地の保全と農業の振興をはかるといいます。

農地転用の許可は、農地転用申請書と農地転用許可申請書、農地転用許可書、農地転用許可料の納入を条件とします。

農地転用の許可は、農地転用申請書と農地転用許可申請書、農地転用許可書、農地転用許可料の納入を条件とします。また、農地転用の許可は、農地転用申請書と農地転用許可申請書、農地転用許可書、農地転用許可料の納入を条件とします。

農地転用の許可は、農地転用申請書と農地転用許可申請書、農地転用許可書、農地転用許可料の納入を条件とします。また、農地転用の許可は、農地転用申請書と農地転用許可申請書、農地転用許可書、農地転用許可料の納入を条件とします。

農地転用の許可は、農地転用申請書と農地転用許可申請書、農地転用許可書、農地転用許可料の納入を条件とします。また、農地転用の許可は、農地転用申請書と農地転用許可申請書、農地転用許可書、農地転用許可料の納入を条件とします。

農地転用の許可は、農地転用申請書と農地転用許可申請書、農地転用許可書、農地転用許可料の納入を条件とします。また、農地転用の許可は、農地転用申請書と農地転用許可申請書、農地転用許可書、農地転用許可料の納入を条件とします。

農地転用の許可は、農地転用申請書と農地転用許可申請書、農地転用許可書、農地転用許可料の納入を条件とします。また、農地転用の許可は、農地転用申請書と農地転用許可申請書、農地転用許可書、農地転用許可料の納入を条件とします。

農地転用の許可は、農地転用申請書と農地転用許可申請書、農地転用許可書、農地転用許可料の納入を条件とします。また、農地転用の許可は、農地転用申請書と農地転用許可申請書、農地転用許可書、農地転用許可料の納入を条件とします。

農地転用の許可は、農地転用申請書と農地転用許可申請書、農地転用許可書、農地転用許可料の納入を条件とします。また、農地転用の許可は、農地転用申請書と農地転用許可申請書、農地転用許可書、農地転用許可料の納入を条件とします。

あなただけの健康を、私たちが守ります。健康診断、健康相談、健康講座など、町役場が提供する健康サービスについて紹介します。

私は田辺町住民のみなさんに呼びかけます。町政の発展と住民の福祉のために、みなさんのご協力をお願いします。

現代は健康時代。健康診断、健康相談、健康講座など、町役場が提供する健康サービスについて紹介します。

健康診断、健康相談、健康講座など、町役場が提供する健康サービスについて紹介します。

健康診断、健康相談、健康講座など、町役場が提供する健康サービスについて紹介します。