

広
報

た
な
べ

田 辺 町 役 場

電話田辺271~274

発行人 京都府田辺町公室

印刷所 奥田印刷 K K



ふるさとを行く・10

草 内

'67.6

No. 55



昔むかし、五郎右衛門という人が草むらの中にむらさきの煙りがたなびくので、そのあたりを探すと観音像が見つかった。その観音をまつたのが日本最古のひとつ十三重石塔をもつ、いまの法泉寺という。草の内から発見したので草内と名づけたとも語り伝える。いまは野菜の産地として知られる。

人口は 772人、戸数は 168戸。

(写真は草内区の全景)

(毎号とじて保存しましょう)

防災体制がたまる

町の防災計画

町ではことしも出水時にそなえて、住民を災害からまもるため防災計画をたてていますが、近く開かれる防災会議にはかかっていることになっていきます。

災害にそなえて

この計画をみますと、災害が発生したとき、町のすべての機関がおたがいに連絡をとりながら、総合的に活動できるよう、その体制をととのえ、それぞれの業務も明らかにして、さらに災害の予防と応急対策など、さまざまなことに協力していただきます。

- おたがいに近くの川や排水路はきれいに掃除し、よく流れるようにしておく。
- ため池や用排水ひ、門は、ろう水か所がないかよく調べ適切な措置を講じておく。
- 宅地を造成する者は、他人に迷惑をかけないような工事をし防災施設を設けておく。
- おたがいに近くの道路は、通行しやすいように整理しておく。
- おたがいに非常災害にそなえて、日用品や食糧品、そのほか

◆ 日本脳炎を防ごう ◆

日本脳炎の流行期が近づきました。予防ワクチンも年々改良され予防注射射はいますがもつと効果があります。いままでも小児や老人の死亡率が多かったのですが、近年五十才以上の発病者がふえています。

予防には、疲れないこと、直射日光をつけること、抵抗力をつけることです。また病源を媒介する蚊の発生をおさえることも大切です。

○災害の発生する危険性があるとき、または発生したときは、被害を最小限度にいくとめるため、おたがいに協力する。

などがこの計画にあげられています。

明るく正しい選挙

宣伝ポスターを募集

- ◇1人1点で自作のこと
- ◇9月5日まで先員会
- ◇くわしくは管理委員
- ◇町役場選挙係へお問い合わせ

また特別控除の引き上げで退職所得が五百万円までは、すべて税金がかかりません。たゞし勤続三十五年です。

勤続年数一年から十年までは、一年につき五万円。十一年から二十年までは一年につき十万円。二十一年から三十年までは、一年につき二十万円。三十年以上は一年につき三十万円。

またタバコ消費税の税率が引き上げられましたので、すうタバコも贈るタバコもぜひ、町の店でお買いください。

税法の改正

このほど税法が改正されました。そのおもな要点はつぎのとおりです。

一、個人住民税の非課税範囲の引き上げ

納税の義務者で、未成年者・老年者・障害者・寡婦などの人の年所得が二十六万円(改正前二十四万円)までは住民税が課税されません。

二、専従者控除の引き上げ

白色六万円が八万円に、青色十万円が最高限度十二万円になりました。

三、配偶者に前年の所得が五万円以上ある場合、第一人目の扶養控除額、六万円を七万円に引き上げられました。

普賢寺小に水泳プールを

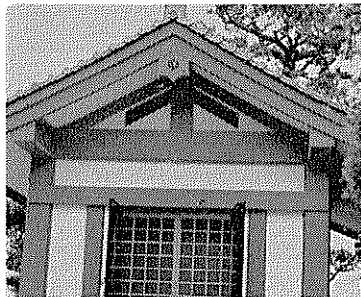
今夏、完成をめざし

すでにできている田辺小・三山木小・大住小につづいて、こしは普賢寺小学校に水泳プールを建設することになりました。

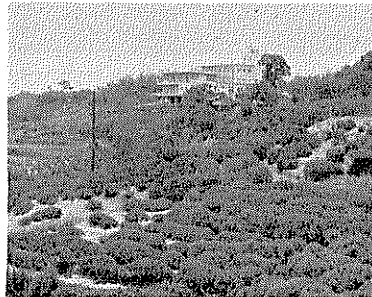
この水泳プールは、長さ二十五メートル、巾十メートルの浄化装置、シャワーが備えられます。

またこのプールには、低学年用の補助プール(長さ八メートル・巾四メートル)もつくられます。工費は、約六百万円で、今夏八月中旬完成をめざして着工されます。

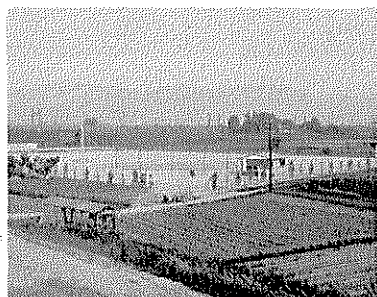
かめらるぼ・カメラルボ・かめらるぼ・カメラルボ・かめらるぼ・カメラルボ・かめらるぼ・カメラルボ・かめらるぼ・カメラルボ



十一面観音もご安心
寿宝寺(山木)に収蔵庫が完成しました。



メデカルセンター誕生
小高い飯岡の丘にメデカルセンター
山越病院ができる。



はじめて田辺にグラウンドできる
木津川べりに京都市内の間屋さんたちが共同出資で従業員グラウンドをつくる。

カメラルボ



婦交さんから交通安全の指導を（公園で）

交通事故で愛児をなくされた西川松已さんらの善意で町は府下ではじめての交通公園をつくりました。このほど公園が完成し、こどものみなさんに開放しました。この公園は、新築なった田辺保育所前、九百平方メートルにつくったもので、巾六メートルの舗装道路や豆信号つきの交差点、横断

児童遊園を開放

西川さんらの善意みものる

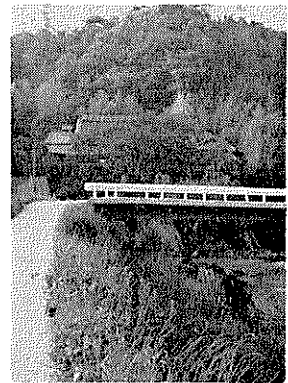
歩道もあります。また園内には、「野外交通安全教育コーナー」としてベンチも設けられました。町内の園児や児童の交通安全教育に利用されるよう望んでいます。

旧金鶏勲章年金の 受給者に一時金

このたび「旧勲章年金受給者に
関する特別措置法」が施行され、
つぎのいずれにも該当する人に一
時金十万円が支給されます。

- (一)日清戦争から満洲事変までの武功で、金鶏（し）勲章を授与されたことにより、昭和二十年末まで金鶏勲章年金を支給されていた人（支那事変の武功により金鶏勲章を授与された人は除かれます）
- (二)昭和三十八年四月一日に日本の国籍を有する人
- (三)昭和二十一年以降、昭和三十八年三月三十一日まで、三年をこえる徴役もしくは禁固以上の

おしらせ 住 民 室 おしらせ



ふるさとの橋 ①

水 取 橋（水取で）

**青少年の非行防止
愛のパレード**
7月9日（晴雨決行）
8時30分 田辺中学校集合
社会委員会の明くる運動綴喜地区実
施委員

刑に処せられたことのない人、なお、この一時金受給に該当する人が、昭和三十八年四月二日以降に一時金を請求しないで死亡したときは、その人の相続人が本人の名で一時金を請求することができます。このほか、特別弔慰金・遺族年金・職没者戦傷病者援護関係などくわしいことは役場福祉課にお問い合わせください。

取りあつせん事業は、協会に登録された親企業（発注企業）と子企業（受注企業）の仲人役をしてくれます。仕事を受注したい人や発注したい人がありましたら申し込んでください。

機械設備の貸与事業は、中小企業の人であれば、一企業者あたり二十万円から六百万円までの機械を借ることが出来ます。くわしくは、田辺町商工会（TEL四〇九）までお問い合わせください。

**農作物に被害！
ハトの放し飼いはやめましょう。**

小型映画に

町では、昨年から八ミリのごよる小型映画「私たちの町シリーズ」として製作をつけています。昨年の「四十一」年の町のできごと、「町合併十五周年記念行事」の二巻完成に

くらしのひろば



「これは困った、役所でなんとかして欲しい」というとき、みなさんの声をよく聞いて親身にお世話をするのが行政相談委員と行政相談委員と行政監察局の役目です。

たとえば、恩給・年金・登記・国税・保険・生活保護・環境衛生・農地・郵便・道路・交通

く守られ、費用もいりません。本町の行政相談委員は、木原久一さん（江津）

町の駐車禁止区域

- ◇近鉄新田辺駅ふみ切りから南都銀行前まで（午前7時から午後7時まで）
- ◇片町線薪ふみ切りから田辺中学校前まで（午前7時から午後7時まで）

田辺町交通対策協議会

（こどもを水の事故から守ろう）