

広 報 た な べ

田 辺 町 役 場

電話田辺271~274

発行人 京都府田辺町
役 場 公 室

印刷所 奥田印刷KK

ふるさとを行く・3

たちまちに
一枚の田を
植えにけり
(虚子の句)



宮 の 口

家々の周囲を山林と田園がめぐる宮の口は牧歌にみちた、なつかしさが感じられるところ。

ここは明治12年に隣りの江津とひとつになったこともあります。

このあたりを宮津とも呼ばれるのは、そのためです。興味ぶかいのはここに朱智神社の大きな鳥居があることです。これによって、むかしは、水取を経て天王の朱智神社へ詣ったものと思われま。

宮の口は、町の最南端にあって精華町に接しています。

現在人口は、170人(男92人、女78人)世帯数は34戸です。(写真は宮の口部落)

季節のはがき

町長から

吹降りの梅雨雷となりけり

(秋暁)

雷鳴があると、じめじめした梅雨が明けるともいわれます。

今日このごろ、みなさんお元気でお願いしますか。

これから暑い日がつづきます。みんなでカやハエをなくし、食中毒にも気をつけて楽しい家庭生活をすごしたいものです。この夏は町も環境衛生にとくに力を入れたいと考えています。ご協力をおねがいします。

田辺町長 北尾敬治

みなさんへ

'66.6

No. 44

いまこそ 農業の改善を

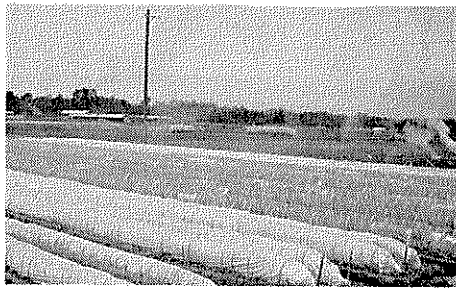
兼業農家の激増

「たとえば、あと取りの長男さえも都市へ働きにでる……」

この現実をどうすればよいのだろうか。農業だけでなく、商業や工業など産業は私たちの生活の手段となるものです。それらの産業の振興によって毎日の暮しが豊かになり向上するものです。

町では、すでに町十か年の振興計画をたて、その全貌をみなさんにお知らせしましたが、いま私たち郷土の産業をふりかえり、これからの方向をみんなで考えてみたいと思います。そのはじめとして農業をとりあげました。

これからの郷土農業



ていることです。
B、農業のほとんどが今日、兼業になってしまったのは全国的な傾向だよ。
A、四十年程度の国民生活白書によると、三十年以降の経済成長は、農村にも深刻に反映し、三十年から三十五年にかけて、二百万人減った農家人口が、さらに三十五年から四十年にかけては、四百四十万人も減り、戸数も四十万戸減ったということだ。またこれによって全国の農家の中で兼業農家は四十年には七十八・五パーセントにもなっている。

兼業農家は七十八%も 農政の貧しさ示す

A、はじめに町の農業計画だが、その振興計画は、ひとくちにいって、専業農家から兼業農家への変動がほしい今日、そのことを重点に農業の近代化を考えようとし

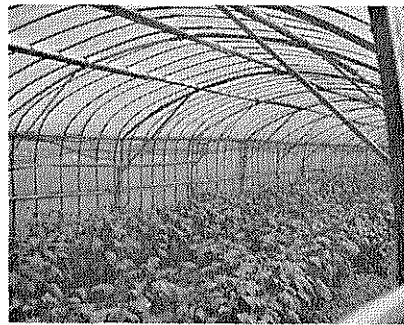
B、いまの農業では、規模を大きくしたり、新しい機械を買ったり、手をいれたりすると採算がとれない。何をしているのか、わからないと農家の人たちはいつもいっているよ。
A、それは農家の人たちの努力を越えた農政の貧しさを示しているのだと思う。

のだと思う。

B、五年前あたりまでは、全国平均約一・五ヘクタールの農業経営であれば、どうにかその所得だけで家計費をまかなうことができたといわれる。しかし今日では二ヘクタール必要だ。
A、本町でもほとんどが兼業農家になった。国も兼業農業の方向を考える時期にきているね。
B、「兼業農家論」をとらえている学者があるそうだ。これによると、産菜としての農業を確立することをおさめ、兼業収入によって農家所得と都市と釣合いをとろうというのだそうだ。

請負耕作制度興隆?

A、請負耕作制度を推進している農協もあるよ。これは全国的にふえてきたね。田すきから田植えまで。苗しろから俵装まで。刈り取りからライスセンターの処理まで中でも会社組織で請負い耕作をやっているところがあるよ。これにはいろいろ問題があると思うが。
B、そうした方法については、ま



だまだ研究しなればならない。

しかし農家の人たちが考えだしたこの方法にも切実なものがあるよ。
A、また自動耕うん機が、ほとんどの農家にあるのだから、もっと耕地の交換分合や共同化も問題にされてよいと思うが。

農協組織の強化を

A、農業を近代化するには、農産物の流通の機構整備や米表中心の農村行政機構、また農協組織の強化などを真剣に考えてよい時期にきていると思う。今日各地で農協の合併がクローズアップされているが。
B、理論はよくわかるが、現実にはかなり複雑な問題がある。旧農協相互の経営上のアンバランスなど合併の障害となつていふところがあるよ。これにはいろいろ問題があると思うが。
A、本町でも農協合併の推進を振興計画であげている。いままでも町は合併の実現に努力してきた。

農業のゆくへ

A、ここでアンケートに答えていたよいた多くの中へ、大和田農業

病気の5

1. 歯痛
 2. 腸胃病
 3. 皮膚病
 4. 高血圧
 5. 神経痛
- (身体を大切にしよう)

でしょう。

たとえば、地代が三・三平方メートルあたり、二万円になると三万円にならうと、そのような高価な土地をつかっても、なお引きあう農業でなければなりません。すなわち、いいかえれば、資本集約的な農業が営まれる必要がありましよう。このような大きな方向に対する一ステップとしてハウス栽培などが取り入れられています。さらに大きな目標に対する努力をいまから積み重ねるべきでしょう」と話しておられる。

また藤原田辺農業改良普及所長も、施設農業の普及と振興をあげておられる。それは蔬菜、花卉栽培や畜産などの面です。また町営の公設市場を建設し、流通改善をすればともいっておられます。

ことしの農協は……

B、町内の農協のことしうのごきはどうなっているのだろうか。
A、大任農協は生産者組合にあすらしく発足させた。各区ごとにすでに結成済みだということだ。また学習活動では、夏期に水稲追肥、病虫害、野菜栽培の指導に力を入れ、冬期には水稲施肥設計、苗木育苗、生産計画など学習をふかめ、活動してゆきたいという。また水稲の多収取鏡技の計画もしているとのこと。
こうした活動は田辺、三山木、(次頁下段へ)

試験場山城支場長は「現在、農業は混迷をつづけています。しかし農業というものが非常ににせいたく産業になる時代が将来きつとやってくる

昭和40年度に完成したおもな建設工事一覧

広報たなべ5月号(43号)で40年度に完成した本町のおもな建設工事の写真特集をおとどけしましたが、その工事事業費はつぎのとおりです。

工 事 名	竣 工 費 事業費 千円	工 事 の 内 容
三山木小学校水泳プール建設工事	6,056	プール 25m 6コース
田辺小学校水泳プール建設工事	6,046	プール 25m 6コース
草内小学校本館改築工事	6,596	本館 252m ² (校長室、職員室、保健室、宿直室、放送室、作業員室、便所)
田辺中学校東渡廊下増築工事	385	前刃金工延長 45.0m 石垣工 81m ²
興戸溜池補強工事	800	余水吐延長 12m コンクリート三面張取水路延長 17m
地籍調査	1,772	地籍図根三角測量 20.40km ² 一筆地調査 2.0m ² 地籍図根多角測量 3.30m ²
農免道路	11,300	農道3か年計画 1か所 本年度延長 600m 幅 6.5m
町道路簡易舗装工事飯岡井手線	1,900	延長 L=325m 幅員 W=5.0~5.5m
同 田辺小学校線	1,032	延長 L=220m 幅員 W=5.0~5.1m
同 田辺駅線	760	延長 L=138.39m 幅員 W=5.0~6.0m
町道路新設工事天王高船線	1,200	延長 L=120.0m 幅員 W=5.0~8.0m
同 針ヶ池蕪木線	2,900	延長 L=280m 幅員 W=6.5m
町道路改良工事大住枚方線	1,430	延長 L=417m 幅員 W=6.0m
同 東興戸線	1,300	延長 L=330m 幅員 W=4.0m
橋梁改築工事 古森橋	400	延長 L=6.54m 幅員 W=3.00m
同 向井橋	860	延長 L=15.04m 幅員 W=2.50m
地方改善整備事業道路改修工事第一工区	1,265	延長 L=220m 幅員 W=5.0m
同 第二工区	1,203	延長 L=164m 幅員 W=3.0~4.0m
同 第三工区	1,430	延長 L=229.1m 幅員 W=2.5~4.5m
水防倉庫新設工事	450	面積 35.25m ²
じんかい回収車	1,700	2 ton車 富士重工業製
耕地関係災害復旧工事	3,214	水道 3か所 けいけん 農道 3か所 排水揚水工事
公共土木災害復旧工事	6,662	道路河川 14か所 排水路 1か所 単独災害道路河川 14か所
計	60,661	(その他の財源)

制 体 災 防 町

みなさんの協力で

災害の防止をはかる

ことしの町の防災計画がこのほどできました。ちかく防災会議が開かれることになっていきます。水の時期をひかえ、災害から町や住民を守るため、みなさんに災害の予防や応急対策をお知らせし、ご協力をおねがいします。

①おたがいに近くの川や排水路をきれいに掃除し、よく流れるようにしておく。

②ため池や用排水ひ門は、ろう水か所がないかよくしらべ適切な措置を講じておく。

③宅地の造成や山砂利を採取する者は、他人に迷惑をかけるような工事をし、防災施設をしておく。

④おたがいに近くの道路は、通行

しやすいように整理しておく。

⑤おたがいに非常災害にそなえ、日用品や食糧品、そのほか復旧資材を確保しておく。

⑥発火性化学薬品などの危険物を取り扱う者は、適当な保管場所での適切な取り扱いをする。

災害の応急対策

⑦災害の発生する危険性があると き、または発生したときは、いち早く町政協力員さんを通じて役場(電話一七一一一七四)に連絡する。

⑧災害の発生する危険性のあるとき、また発生したときは、被害を最少限度にいとめるため、おたがいに協力する。

田辺町農業委員会委員選挙

◇選挙の告示 7月8日

◇候補者の届け出受け付け

7月8日~7月11日

(毎日午前8時30分から
午後5時まで)

◇選挙の期日

7月15日

なお、防災計画書は、各区の町政協力員さんや消防団の部長さんの手元にそなえつけることになっています。

(前頁下段から)

草内、普賢寺にも共通している。ほかにどんな事業が――。

B、草内農協は、ことし共同のてん茶工場が竣工した。これも農業近代化へのうごきだ。てん茶製造で茶業の振興をはかるうとするものだ。オートメーションのてん茶製造機で生葉を入れると、茶がむされ、乾燥、選別などおこない、一時間約四百キロのてん茶がつくられるというものだ。このほか飯岡ビーマンの共同出荷や農業簿記の記帳指導も計画されている。

A、普賢寺農協は、肥育牛の多頭化や養鶏の巡回指導、茶業のため老令茶園を新植にきりかえるため優良品種を導入したいということだ。ここは茶の特産地だから。

このほか、シイタケ栽培を中心に青年部や婦人部のサークル活動を活発にしようという計画もたてられている。

B、田辺農協は、田辺、蕨、河原、興戸の各区が一体となって集荷体制の確立をはかるうとして集荷。農協園芸部を組織して蔬菜の共同集荷と生産の指導をすることだ。ことしの方針だということ。

A、こうしたことがことし一年の農協の展望だ。

B、町の農業行政も各農協とタイアップして、町振興計画に沿って農業がほかの産業と経営の均衡が保てるよう強く推進したいというのが、北尾町長の農業行政方針だ。これが町のこれからの責務でもあるね。

付記

郷土産業について、種々のご意見をお寄せいただいた。前記の大和田、藤原さんをはじめ、岡本永一さん(町公害対策委員長)また大住、普賢寺、田辺、草内の各農協、そして町の青年の方々がたにお礼を申し上げます。また紙上対談記事作成にあたって各日刊新聞を参考にしました。(文責・公室)

校歌を募集 (田辺小)

田辺小学校では、町の風土や歴史と伝統そして産業などをとり入れた校歌の作詞を募集しています。

清新で子供たちに親しみやすい、わかりやすいもので、どんなでも応募ができます。作詞の切はことしの八月三十一日まで作品の送りは田辺小学校あてです。

現在、審査員は未定です。作品の著作権は小学校に帰属します。また優秀作品数点に薄謝が贈られることになっています。どしどし応募ください。



町を美しく!

西独製の四兼機

夏を快適に過ごすためには、カヤハエをなくすことが大切です。町ではこのほど西独製の四兼機(火、油、液、粉剤散布)の火災放射機を購入し、各区をまわりました。これによってさらに購入した三兼機(油、液、粉剤散布)とともに、すまいのまわりの衛生を一手にひきうけていきます。

バックマスターを購入

公共物や文化財をまもる

— 南山こども会の活動 —

いま町内各区のこども会は、活発な活動をしています。なかでも南山こども会はずつぎのような会の目標を定めています。(一)内はことしの実践。

一、良い風習をそだて、新しい生活運動をおしすすめましょう。(二)他人に迷惑をかけないようおたがいに反省し、自分のおこないを正して、みんな親切に、なかよくしましょう。

(時間をももって会合などに遅刻しないようにする)

宮津チームが優勝

民会 田辺町社会体育協会主催
町大の第八回町民野球大会は五月十五日(日)と六月五日(日)の二日間、田辺中、田辺高グラウンドで行われました。参加は二十チームで、優勝は宮津(田辺町江津)、準優勝は東球(南山東)、三位は大成織維(草内)、四位は吉嶺ポイラー(宮の口)の各チームです。

夏に守ろう

- 戸締り錠かけの励行を。
 - こどもを水の亭故から守ろう。
 - いねむり運転ないように。
- (田辺警察署から)

くらしのひろば

踏切りをわたるとき
かならず一時止つて
左右をよくたしかめ
よう

◇小児マヒや赤痢、チフスなどの病原菌をまきちらしなから、わがもの顔で台所にやってくるニクイヤン——ゴキブリ(またの名をアブラムシ)という危険な害虫を退治しましょう。

◇ゴキブリを退治するために、まずその習性を知ることです。

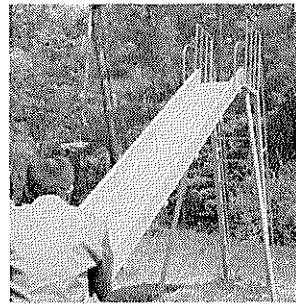
カマドの近くやガス台の下などあたたかい、暗い場所を好みます。

ゴキブリ退治



棲んでいる場所は一定してありますが、エサの近くのせまいすきまなどにむらがっています。

◇ゴキブリ退治の殺虫剤は保健所やおちかくの薬局で相談しましょう。そして殺虫剤は食器や食品にかからないようにし、こどもが誤って飲まないように心がけたいものです。さあ、きょうからゴキブリを退治しましょう。



計量器の定期検査
7月4日から

田辺町社会福祉協議会は、ことしから社協の内容や活動

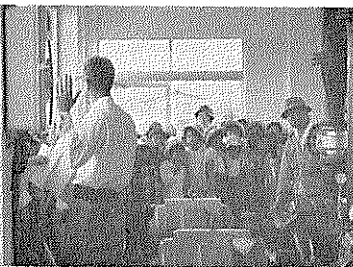
せし用法しなれど
使用たまか
おさんちにな
知らなから
お覧な
回数計量器の
定期検査
7月4日から

とき	ところ	じかん	区
七月四日	三山木小学校	午前十時から午後三時まで	旧村ごと
七月五日	普賢寺小学校	午後三時から	三山木全域
七月六日	田辺小学校	午前九時三十分から午後三時まで	普賢寺全域
七月七日	草内小学校	午前十時から午後三時まで	田辺全域
七月八日	大住小学校	午後三時から	草内全域
			大住全域

水道施設を見学

田辺小児童 百名

全国水道週間(六月一日から七日まで)にちなんで、町では田辺小学校三年生の児童百名のみなさんに町水道施設を紹介し、水が家庭にとどくまでを説明しました。



(田辺西浜のポンプ室で)

児童のみなさんは、教科に郷土学習があり、熱心に古林水道課長の話をききました。町では一般の方がはもとより、可愛い見学者を歓迎しています。