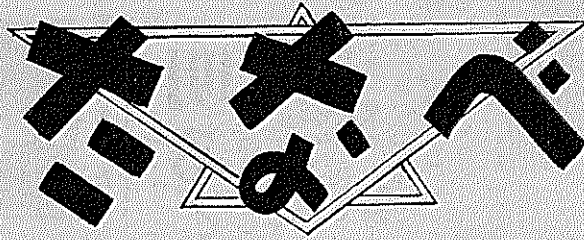




田 辺 町 章

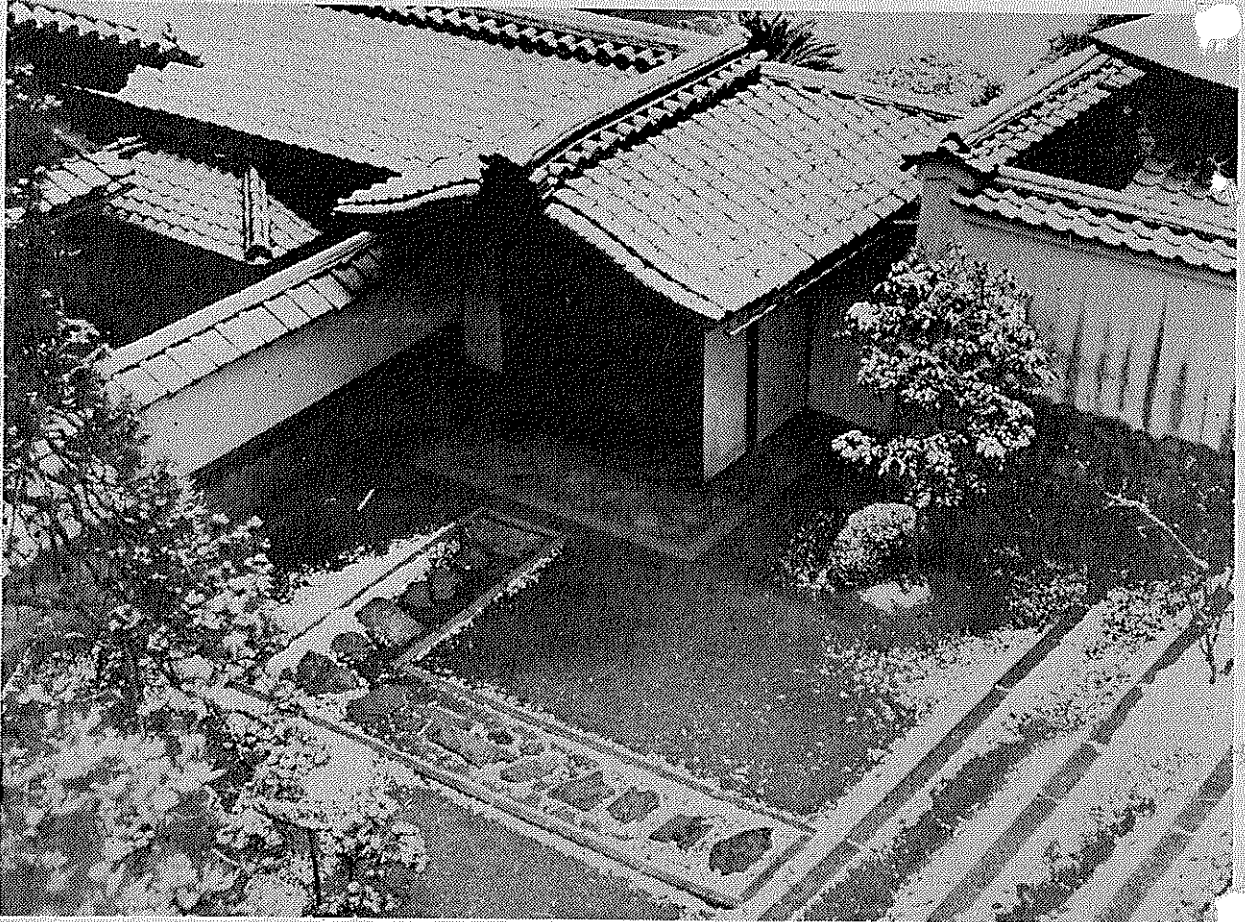


田 辺 町 役 場

電話田辺271~274

発行人 京都府田辺町  
役場総務課

印刷所 三星印刷所



③

淡雪に浮き彫りされた線の美しさ——ここ薪の里、一休寺のたたずまいも、春の訪れをまっているようだ。 (撮影 加藤重夫氏)

633

◇役場窓口の改善..... 2	◇「かあちゃん」農業と「嫁日照り」..... 5
◇町のあゆみ(続)..... 3	◇町の話題..... 6
◇座談会にひろう(公明選挙推進と 明るい町づくり)..... 4	◇こどもトピックス..... 6
◇青年の窓(われわれの目的)..... 4	◇ひとりごと(無責任時代)..... 6

# にどうぞ

◇改善の動機◇  
 本町の場合、町民にどのような面で窓口事務に支障を与えているでしょうか。一つに、役場庁舎の建物の配置が原因でもあるようです。本館一むね、別館二むねにわかれている庁舎は、府下でもちよつと珍らしいといわれています。  
 このため、役場にくる人は、いろいろの手続きに

まどうありさまです。しかもまた、どの課にも窓口があつて、ウロウロさせられることが、しばしば……。用件を済ますまで役所の書類々というものの七面倒さもある。町民に二層、不便をかけた。そこで本町では、一昨年八月、行政事務の改善刷新をはかるため一田辺町行政事務改善委員会規則をつくりました。委員長に助役、委員には、町職員の中から十八名を選び、さうそく、改善の方策をたて、事務改善の先進地、大阪府の門真町など数カ町村をつぶさに視察し、また講師を招き研究を重ねました。

## 住民登録がしてあり、ほかの基本台帖に登録している人口

No.	内容	数 値
1	住民登録人口	16,858人
2	戸籍簿登録人口	13,423人
3	主食配給登録人口	消費 6,203人 生産 9,960人
4	印鑑登録人口	4,199人
5	住民税納付人口(均等割)	4,591人
6	住民税納付人口(所得割)	3,135人
7	国民健康保険被保険者数	5,644人
8	軽自動車税納付人口	1,426人
9	水道加入者(戸数)	1,608戸
10	塵芥処理委託数	627戸
11	選挙有権者数	10,216人
12	福祉年金受給者数	578人
13	国民年金加入者数	2,628人
14	社会保険被保険者数	90人

が中心となり、理解を深めるための研修が行われました。また昨年七月には、一部役場機構を改め、窓口事務の改善を軌道にのせるため、企画室も設置されました。

それによると、住民登録一六、八五八人が正しい人口とみた場合、主食配給をうけている人口と、うけていない人口を合せて、一六、



## 役場窓口の改善

お目見えした住民室

役場の窓口事務の改善といえば地味な仕事であつたばかりに、旧態のまま放置され、相も変わらず「お役所仕事、呼ばわりされてきたようです。そこで町長のアイデアで、窓口事務の改善にふみきることになりました。



お待ちしています(窓口係)

◇：これまでのしくみ◇  
 このようにして、役場と町議会が一体となつて、窓口事務開始への体制をかためることができました。

◇：現在の役場の窓口事務のしくみについて簡単にふれてみます。

戸籍、住民登録、選挙、住宅などは総務課に、主食配給は経済課に、国民年金、国民保険は原生課といった具合に、住民の権利義務の基本となるこれらの諸台帖は、バラバラに保管されています。これでは正確、敏速な事務処理に支障があるばかりでなく、非効率であり、また住民と密接な関係にある窓口事務が、円滑に行くはつがありません。そこで改善プランにさきがけて、昭和三十七年十月一日現在で、各世帯について実態を調査しました。(別表参照)

以上分析調査をもとに、さしあたり第一に、庁舎の整備、第二に役場のしくみを改めること、第三に窓口事務を集中することなどが、このたびの改善しようとするねらいです。

1、庁舎の整備として、本館の玄関をとりはらい、写真のように増築しました。

2、役場のしくみについては、いま検討中で、窓口事務の開始までには、新築に満ちた人事の充実が行われることになっていきます。

3、窓口事務の集中については、住民の基本となる①住民票、②国民年金、③国民保険、④主食配給⑤印鑑登録、⑥福祉年金、⑦身体障害者、⑧日雇労働者保険などを町内三十一の行政区にわけ、世帯ごとにとめて(五十音順)ピジブルローダー(保管庫)に収めます。

また事務能率を増進させるため各種事務器械の購入も予定しています。以上、計画のあらましを紹介

# 明るく・早やく・親切に

## 三月中ごろ「店びらき」

一六三人、差し引き六九五人が減となっております。また住民登録になく、主食配給をうけたり、国保の被保険者となつていたり、国税を収めたりしている人が六三八人もいることがわかりました。

これは、住民が法律で定められた義務を正しく守られていない面と、役場の窓口がいくつもあつることや内部の基本台帖が分散していることよつて、事務の横の連けいがとれていないことに原因しています。

## ◇：どうかわる？◇



# 町のあゆみ

36・1  
38・3

## 昭和36年

- 4・8 田辺小学校体育館改築  
(鉄骨214坪工費7,019千円)
- 4・8 草内小学校体育館改築  
(鉄骨98坪工費5,472千円)
- 9・— 町勢要覧発行
- 9・16 第2室戸台風、木町を襲い、10億  
円を超す大被害を受く
- 9・— じんあい処理場建設
- 12・30 府立工業高校が田辺町に内定

## 昭和37年

- 2・3 府立工業高校が田辺町河原の神谷  
に決定
- 2・— 町章を制定
- 2・— 町営住宅20戸一休ヶ丘に建設
- 5・28 都市計画地域に指定さる
- 7・— 三山木・大住水道敷設工事完成
- 7・— 役場機構改革、企画室を置く
- 12・— 草内東一興戸線改良(巾4m延長  
420m 工費2,042千円)

## 昭和38年

- 2・— 都市計画にもとづく、般空精密地  
図できる
- 2・— 事務改善にともなう、役場庁舎改  
築(16坪 工費1,000千円)
- 3・— 役場、窓口業務を開始
- 3・— 田辺中学校舎改築(第一期、鉄筋  
3階建301坪 工費21,760千円)

### 【母子手帖】

母子手帖の交付を受けるには、  
医師、助産婦がみとめた妊娠届出  
書、健康診断結果証明書と印かん  
をお忘れなく。

### 【主食配給】

1 転入  
前住地の市区町村が発行した転

### 【国民年金】

新たに加入しようとする人は  
印かんと、以前にほかの保険には  
いっておられたときの保険証書を  
お忘れなく。

### 【国民健康保険】

加入者で、出席があったときは  
出席手当が支給されますから、母  
子手帖と印かんと、死亡のときは  
葬祭料が支給されますから保険証  
書と印かんをお忘れなく。

### 【建築確認申請】

建築確認申請は、必ず工事着  
手までしてください。申請があ  
れば、現地を確認した上で、普通  
建築物については三日以内、特殊  
建築物については七日以内に通知  
します。

### 【軽自動車】

標識を受けようとする場合は、  
防犯登録証または販売証明と印か  
んをお忘れなく。

### 【役場】

役場でする各種の願出  
てや届け出には、印かん  
はつきもですらお忘れ  
のないように。

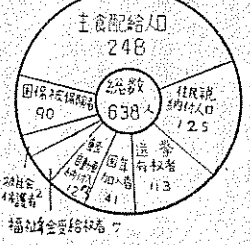
### 【転入】

とくに転入や転出には、  
印かんのほか、国民健康保  
険証や国民年金手帖、米穀  
通帖など一さいの権利や義  
務となるものを持ってきて  
いただきたいと思います。

# お気軽る

介して、まじ  
たが、この経  
費については  
て見ますと、  
庁舎の増改築  
費として百万  
円、事務器械  
に百五十万円  
を見込んでい  
ます。また府  
から六十五万  
円の補助を得  
ました。

【住民登録】  
たいと思います。  
転入、転居、または住所変更の  
ときは、十四日以内に必ず届け  
出てください。



【住民登録】  
たいと思います。  
転入、転居、または住所変更の  
ときは、十四日以内に必ず届け  
出てください。

## 一度足をふまないよう

### 印かんなどお忘れなく

公的な年金に関係のない人は、印  
かんをもって届け出てください。  
すでに国民年金に加入している  
人で、会社などの厚生年金に加入  
しようとするときは、その証書と  
印かんをもって取り消す手続きを  
してください。

### 【国民健康保険】

新たに加入しようとする人は  
印かんと、以前にほかの保険には  
いっておられたときの保険証書を  
お忘れなく。

### 【建築確認申請】

建築確認申請は、必ず工事着  
手までしてください。申請があ  
れば、現地を確認した上で、普通  
建築物については三日以内、特殊  
建築物については七日以内に通知  
します。

### 【軽自動車】

標識を受けようとする場合は、  
防犯登録証または販売証明と印か  
んをお忘れなく。

### 【役場】

役場でする各種の願出  
てや届け出には、印かん  
はつきもですらお忘れ  
のないように。

### 【転入】

とくに転入や転出には、  
印かんのほか、国民健康保  
険証や国民年金手帖、米穀  
通帖など一さいの権利や義  
務となるものを持ってきて  
いただきたいと思います。



### 推進選挙公明

この四月の統一地方選挙をひかえて、町選管と町教委の共催で、公明選挙をどのようにすすめたらいかが、明るい町づくりをするにはどうすればよいか、といったテーマで、青、婦役員らと話し合いを  
と  
二月八日夜、町役場で行われました。この地方では、珍しい大雪であったにもかかわらず、多数の方々が遅くまで熱心に討議が重ねられました。以下はその話し合いの中から。

### 作り町明るい

## 座談会にひろう

# やめたい部落推せん 呼びかけよう公明選挙

「町長、町会議員の在職中に、それらの人たちが、どんな活動をしてきたか、私たちは、いまふりかえる必要がある」

「候補者を部落推せんという形で、あらかじめ決めてしまうのはどうだろうか。これでは民主的といえないと思う」

「狭い町村では、地域代表というのはいかがか。自分の部落のみという考えはすて、広い視野で、町を見てほしい。いまだに『部落根性』がのこるのは、こうしたためではないだろうか」

「町議会を傍聴したこともあるが、私たちは、意見がのべられないのだから、時々、議員と話し合う機会をつくってほしい」などなど、種々意見がでました。選管では「みなさんたち、」

「選挙を公明にする推進役となつて、あらゆる集いに、助言とけいもうをしてもらいたい」とのべ、満場一致で協力を約しました。

また、このほか成人式のありかたを、あらためる意見もかなりありました。

そこで、これらの意見をまとめてみました。

## 成人式を

### 私たちの手で

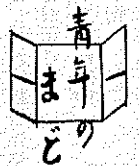
いままでは、毎年成人式を行なっていました。が、ここ数年成人式の集まりがわるく、町長のあいさつ状に記念品をそえて、お祝いすることにあらためました。

これについて、青年側からは、来年からは、戒八式を開いてほ

しい。町や婦人会の協力を得て、私たちの手で行ないたい」

なお、成人式の対象年齢については、選挙権を得て、はじめて大人になったという自覚が深まるのだから、こんご満年齢に改めてほしいという声も圧倒的でした。

町との協力関係の面では、「現代の婦人会は、昔とくらべ、その組織が弱く、入会も自由意志で、したがって会員も少ない。その婦人会に役場や各種団体から仕事をたのまれれば、少ない会員で、しかも公共のために、奉仕してきた。奉仕を嫌っていないが、もっと活動しやすくなるよう、町と協議の上で、計画をたて、補助金の面でも考えてほしい」と、婦人側からの声。



我われ三百人は昨年九月「仲間づくり」と青年の地位向上」を目的として結成した。昨今の離農ブームにより青年は田辺町を忘れていへる。我われはネオンの街から町へ仲間を引き戻した。何処に仲間をも思い出せるような桃源境にする。具体的行動を行って。この気がまよえは全団員が一家族のようなふんいきを持つて。いる事実を見ても解る。現在団員はより多くの仲間。この素晴しさを知らそうとして。これが完成近くな

## われわれの目的

清 井 松

は、いまその目的に向つて進んでいる。

「田辺青年」(無料)一、二号をお求めください。そして我われの町づくりに一人でも多く協力くださる事を願います。  
(田辺青年団長)

## 町の行事に協力 もつと補助金を

一方、青年側も「町に補助金を要求するだけでなく、婦人会とともに町の行事などに、こんご積極的に協力して行きたい」となごやかな意見が交わされました。

こうして話し合いを、さらにかさねて行こうと申し今 夜十時

ごろ散会しました。そとは、意外に雪が深く、交通機関もたえ、遠い地域まで歩いて帰っていたいたみなさん、ほんとにご苦労さまでした。  
(広報担当者)

町選管では自治選挙事務局編集の「地方選挙の手引」をとりよせています。ご希望の方は代金二百五十円をそえ、町選管(役場)まで

農家にくる嫁は本当にないのだらうか。結論からいえば、農家嫁となるうとする娘たちが多数いるという事である。しかしその娘たちも無条件ではなく、それなりの条件がある。その条件とは、結婚の対象となる青年が、農家の生活を将来このようにするのだ、そのためには農業をこのようにやって行くんだという、近代的生活設計と近代的農業経営に立つ新しい農家の未来像を持っていることである。それでは、当の青年たちが生活設計と農業経営の設計を立てるにはどうすればよいか

第一に農業と真剣に取り組むこと  
第二に家庭生活の現状を分析し、古いものは改め、新しいものを取り入れる勇氣を持つこと  
第三に、立地条件を充分研究しその諸条件を効果的にいかす工夫をすること  
第四に割にあう農業であり、農業を企業化すること。すなわち、品質優秀な単一商品的大量生産を考え、土地の生産性、労働の能率、資本の利益効率をよくすることを考える。こうした中に農村青年のこの方向があり、農家間の自覚と親たちの理解が必要だと思ふ。(博田町社教主事)

# 「ガあちゃん農業」

「乳牛の導入も必要やけど、それより、え、嫁はん、早よ世話してんか……」こんな声が農村青年からきかれる。また「田を世話してくれるのやったら、息子の嫁もいつしに世話してんか……」これは息子をもつた親たちの切なるうったえ——このように農村は「嫁日照り」とか「嫁ききん」が大きく今日のな問題としてクローズアップされています。「お父ちゃん、毎朝早くバイクで出かせぎに、お母ちゃん、耕運機の免許をとって野良仕事にいかれます。」これは、小学生の作文にみられる現代農村の「ガあちゃん農業」のすがたです。その一断面をさぐると……



いつてぎます！母の一日が始まる

## 経営は「奥さん」まかせ

数年前まで田畑の耕作面積が一町二反、蔬菜づくりを中心にしていたAさんの家では、ちかごろの野菜の暴落から、畑を減らし「飯米百姓」に転落、主人はもっぱらある土建会社のダンプカーの運転手に雇われています。残りの田畑は奥さんが耕作するという兼業農家になりました。

また専業農家であるBさんの家庭でも、主人が農閑期に土工や建築の手伝い職として、賃仕事に出稼ぎをして、いまでは田畑耕作も全部奥さんまかせ——昔は「めおと八反」といわれたものの、これ

## 嫁さん！ヤーイ

では奥さんにとって大へんなしわざとなつています。こうした家が町内でも多く、いわゆる「ガあちゃん農業」と呼ばれるゆえんであります。

その原因となつていっているものはつぎのようなことではないでしょうか。ちかごろ工場や住宅造成の進出がめだち、そうした方面での働きの場がふえていっています。このため「四日出稼ぎすれば米一俵分もうかる。野菜づくりなんてアホくさい」という声が多いようです。また専業農家であっても出稼ぎが多い昨今では、専業ひとすじの農家は皆目といつてもよいくらいです。

しかし農地を増やそうと思つても農地法の制約や高い地価ではどうにもならないありさまです。このほかにも複雑な「もうけのうすい農業」の原因がひそんでい

「娘が農家をいやがるのは、一種のムードだよ。娘は着るものもよければ、それにあこがれる。若い衆はたよりないというけど、俺たちはそういう風潮の中で黙々と仕事に打ち込んでる。娘は若い衆にくらべると思われてる。

冬の間、男は……。娘たちは青年学級で和裁などしている身分だ」(新生活通信 37・12月号から)

そしてこの青年たちは「娘たちはうわべだけで農業を嫌うのではなくもつと根本を考えてほしい」とうったえています。この青年たちの声のように、娘が農家を「いやがるムード」にも一因があるのではないのでしょうか。

そのムードとは、どんなものなのでしょうか。たとえば、農家の労働時間の問題、ふたりだけの休日が少ないこと、シニワトメとの同居、自由な時間がない、自由に金銭があつかえない、家屋の構造などが封建色つよく、こうした「嫌なムード」に挙げられるようです。

さきの「ガあちゃん農業」に見られるようなことからと交錯して、農家がいまの娘気質にうけ入れられない面があるのではないのでしょうか。

### 公明選挙推進標語

この一票  
人のさしすは受けません

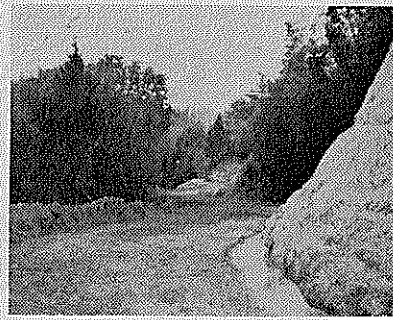


# 町の話題

## 天王農道路竣工

### 自衛隊の協力で

町内の辺地を開発するため、高船・天王間の農道新設工事を行な



っていました。このほど、延長五百二十メートル、巾四メートルの道路が完成し、二月八日竣工式をあげました。

この作業には大久保の陸上自衛隊の協力もあって、地元の人たちから、感謝されています。

## 国旗をかかげよう

### 草内区が申し合せ

忘れがちな国旗を祝祭日に必ずかかげよう、このほど草内区の新生活運動推進委員会できめました。

同委員会は、これまで冠婚葬祭の簡素化や正月の門松廃止を改善しましたが、これに区婦人会も一役買い、国旗を全戸に無償でくばりました。

## 「社寺篇」できる 郷土史会の手て

田辺郷土史会は、昭和三十四年三月に「田辺郷土史 古代篇」を出版し、全国の考古学界から注目されましたが、その第二篇として、ことし三月上旬、社寺篇が発刊されるはこびになりました。これは、数年前から町内のすべての社寺を調査し研究していたもので早くも各地から申し込みがきています。

一冊四百円でおおけずることになって、いますから郷土史会役員にお申し込みください。

### あなたの書育

学習や読書、結納、目録、手紙などの書きものをされる場合もご利用ください。

- ◆参考書
  - 大百科事典(平凡社) 児童百科事典(平凡社) 広辞苑(岩波書店) 詳解漢和辞典(富山房) 新英和大辞典(研究社) 新和英大辞典(研究社) 冠婚葬祭事典(鶴書房) 手紙百科(大泉書店) など
- ◆新刊が入りました
  - 歴史のふるさと奈良(李家正文) ヨガの楽園(沖正弘) 予感(石原広一郎) 人間の噂(柴田練三郎) など多数
- ◆寄贈図書
  - 世界の旅 8冊 高橋一男氏

<町立田辺図書館>

### 私の本棚

ばかりで調査にくる人たちが保存しては、といっています。

## 「たすけあい募金

ありがとうございました

昭和三十七年度の歳末たすけあい募金は、町内婦人会の協力で実施しましたが、町民のみなさんから、つぎのように沢山のあたたかい善意がよせられました。

たすけあい募金 十一万七千二百九十円

廃品 四十八點

衣料 四十點

これらの金品は、町内の生活保護家庭(延百四人)に二万四千六百円、在宅患者見舞(七人)に二千八百円、入院患者見舞(二十二

人)に一万五百円、施設の人園者(十人)に四千円、法外援助に八千五百円をそれぞれ配分し残り

は夏季見舞等にあてる予定です。

## ひとりと

税金にかわる寄付金 にもとずく寄付なら別だが、一國や市町村の責任とみなされる経費の一部を住民が肩がわりし、寄付金という形で負担していることである。「黙

無責任時代 当然「税金の場」で解決しなければならぬが、なぜ、税金の場で解決しようとするのか。当局も議会も、寄付を起す側も、そろそろこのあたりで、考え改めてはどうだろうか。

## 無責任時代

それ、寄付する人の意志

(Y)

## ひまわり公園

前年(二年生)第二次世界大戦(六年生組)終戦(四年生)テレビ時代(五年生組)など九幕もので人気のまよでした。

二度目の大蔵大臣表彰を受けた

おとこのロング・パレードは、昔おしので、明治維新(三年生組)から大住校誕生(一年生)鉄道開通(六年生組)日露戦争(五年生組)大正時代(三年生組)昭和

相手校が、かたよらないようにクラスごとに二、三校をわけ、裏日本の友だちを励ました。

(Y)