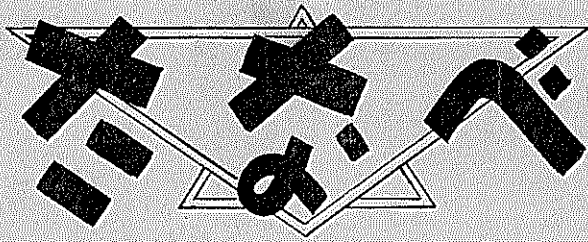


昭和34年
9月1日
第25号

本号から紙面のスタイルをかえました。ご了承ください。



田辺町役場

電話田辺271~274

発行人 京都府田辺町
役場総務課

印刷所 三星印刷所

伊東町長就任の抱負

北川町長勇退のあとをうけて田辺町政の重責をになうことになりました。からだを張って町民みなさんの福祉増進のため、地方自治を守るためにがんばる覚悟であります。

あの二十八年災害によつて町台所は文字どおり苦難の連続であつたにもかかわらず、合併による幾多の事業を着々と果敢実行されてきた、前北川町長の老練にして円熟な政治手腕、それを盛りたてられた関係諸機関をはじめ町民各位のご理解とご協力に対し、私は深く敬意を表するものであります。

何事にも人の和が大切であることは申すまでもありません。野球のバッテリが、たとえそれが執行機関議決機関



大所・高所から町発展策を
企画審議会(仮称)設置

から、ここにどんなものを建設するか、その青写真をひくべき時期が到来しています。すなわち町百年の大計を樹てる年に直面しているのであります。町長が何代かわつても田辺町の進むべき方向を、この際ハッキリしておきたい。このことが私就任の最初に与えられた重大課題なのであります。

そこで私は選挙の際、公約しましたように町民の中から有識者、あるいは学識経験者の方々をメンバーとした田辺町企画審議会(仮称)を設けて、大所高所から将来の田辺町発展策を検討したいと考えています。これが早くも九月中にも発足せしめるよう、目下その組織と人選などについて熟考中でありま

す。なお当面の問題として発展途上にある本町として、私の任期間にゼヒやりたいこと、またやらねばならない問題が実にたくさん山積してあります。たとえば、

- 1、学校危険校舎の整備と教材備品等の内容充実
- 2、山城大橋の架橋促進
- 3、道路、河川の改修整備
- 4、水道施設の普及
- 5、じんあい焼却場の整備
- 6、新農村建設計画の実施推進

ことを念願しています。以上申し述べましたことは、私の所信の一端でありまして、これが具体的施策については本紙で号を追つてお知らせし、みなさんのご批判をたまわりたいと考えています。どうか町民各位の深いご理解とご協力をお願いし、私の就任あいさつといたします。

備えあれば憂いなし

合風シーズンです。あなたのお家の備えに手ぬかりはありませんか？

私はごんごの町政をすずめてゆくうえに、そのバックスでもある町民みなさんに声を聞き、あるいは声をかけ、そして信頼と自信をもつて政策の一つ一つを成し遂げたいと考えてあります。

今年で災害力所のもとと全部の復旧を完了し、財政的にも赤字から黒字に好転して、ようやく安定のきざしが見えはじめてきました。また北川町政によつてこの八年間に町発展への基礎がしっかりと固められました。これ

議員さんご紹介

議長に村田稔夫氏

副議長に速水氏

- 議長 村田 稔夫
 副議長 速水 繁三
 常任委員(○委員長) 川添精一
 △副委員長) 堀口浅富
 総務委員 村井 博
 ○国田 兼次 経済委員 ○橋本岩松

- △北川朝二 里村幹造
 古川利治 田宮正夫
 前川義治
 建設委員 ○藤本菊松
 △中村誠一 安田盛一
 奥西三雄 中富正文
 岡本永一 中村 修
 監査委員 寺本幸男
 臨時出納検査立会人 橋本岩松
 北村和雄
 綴喜郡滞納整理組合議員 藤本菊松

二十六名動く

職員異動発令

人心の刷新と各種事務に精通してもらおうと去る九月一日付けをもつて課長以下大量二十六名の大異動が行なわれました。
 課長の異動は次のとおり。()内は旧職
 会計課長 森島武雄(台籍厚生課長)
 税務課長 岩本 巖(会計課長)



人類史 和二十四年十二月から連続町会議上最大の闘争、最悪の地獄を現出し、第二次

世界大戦は、各民族にそれぞれ重大な影響を及ぼした。ことに敗戦民族に加えられた物、心両面からの打撃は救い難いものかとさえ思われた。然るに事実は小説よりも奇なりとでもいえる

愚 想

町会議長

村田 稔夫

これ最大のホー プであるが、それには色々な前提条件が必要だ

立つとでも申そうか、僅か 一昔の間に敗戦の跡形はほとんど見られないばかりか、都邑を通じての建設事業の盛行は各地の面目を一新しているし、しかもそれがどこまで続くのか際限がないように思える。全く世紀の、いな開びやく以来の奇蹟というほかに

と考える。その一つは交通の便利であることである。ひるがえつて当町の地理的条件を見ると、大阪と京都とが適当な距離にある。私はこの点にこそ重要意義を見出すべきだと思ふ。

さて、その間我等の田辺町が歩んだ道はどうであつたか。私は昭

我が農業の将来は、零細農業はますます困難になり、機械力利用農家はますます栄えると思われるが、当町においては逐年、月給取

現在自治形態においては、財政的に中央から交付税等を受けね

希望者が増加する運命にあるのではなからうか。私は我が国の雇傭状態がますます向上し、企業へ新入者が吸収されることを信じる者であるが、大都会の近郊である田辺町が近代産業と縁遠いことはなんとしても残念である。高等工業学校を創設して時代の脚光を浴びる若人を統々と送り出したいものである。これこそ心ある者の悲願ではあるまいか。

予約米目標突破

三十四年度米の予約申込みが八月一日現在で、すでに目標を突破しました。農家のみなさん、ありがとうございます。

各農協別の数量は次のとおり。(カッコ内は目標量、単位、石)
 田辺 二、四九四(二、四九〇)
 大任 二、〇五二(二、〇五二)
 草内 二、一六二(二、一五七)
 三山木 一、六八六(一、六五八)
 普賢寺 一、二三四(一、二三四)

40年来の夢実現

設計によると橋の長さ五百十二尺、巾六尺の府下最大の永久橋だそう
 で、さきの玉水橋の中員より五十尺も広いもの。今年度は下部工事、橋脚、橋台の一部がつけられることになっています。完成後は郷土産業、文化の発達に大きな役割を果すものと期待されています。



本紙前号で山城大橋(青草橋を改名)架橋の見通しが確実となつたことをお知らせしましたが、関係者の努力と地元民四十年來の宿願が遂に実つたわけで、いま府では設計の仕上げを九月中にも終りいよいよ十月に着工、三年の工期と総工費約二億円を投じて完成されることになりました。



8.13水害 早期復旧に全力

8.13水害・管内被害概況

現在 34.8.16
町経済課調べ

1. 人畜関係	床下浸水167戸、床上浸水3戸	家屋半壊2戸(非住家)
2. 公共施設関係(単位千円)	府道 10カ所	4,000
	町道 132ヶ	12,740
	河川 84ヶ	9,510
	橋梁 2ヶ	500
	溜池 10ヶ	2,050
	工首 3ヶ	750
	堤唐 59ヶ	1,500
	農道 46ヶ	2,200
	農道 92ヶ	3,900
	準用河川 11ヶ	5,630
	計	42,780
3. 農作物関係	田畑流失 25反	埋没 35反

町の被害 思つたより軽度

災害は忘れた頃にやってくる。八月十三日夕刻から十四日朝にかけて襲った豪雨で丹波・山城地方はまたまた災禍の洗礼をうけました。特に被害のひどかった八幡町ほか三市六町に対して、府では直ちに災

道路・河川を愛護しよう

なお、町経済課がこんどの出水で各所を見て廻り、特に感じたことについて次のことを望んでいます。田辺町には普賢寺川、防賀川、天神川、遠藤川、馬阪川、手原川などの河川が横断していて、それが山城特有の天井川を形成しています。これらの川には雑草や樺木、竹などが密生し、このため流れをさまたげている場所が相当見受けられました。出水シーズン前、いまますぐにもこれらのものを刈り取って水の流れをよくしましょう。

こととて、いま府ではこれが対策に頭痛に鉢巻といつたところで、本町でも一時は町内の天井川の

有蓋式の防火水槽

三野、興戸区につくる

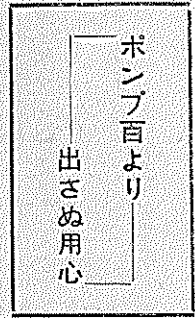
だんだんと機械化されてきた本町の消防設備も、水が不足しているのはしゆん時の間にありません。そこで特に必要な方所として、三野と興戸区内に防火水槽を設置することにいたしました。

目下、補助事業として、国へ申請中で、これが決定されれば、九月のなかごろには着工の予定となっています。

ポンプ百より

出さぬ用心

三野はの中央旧府道に、また興戸は住宅団地中央部へ、それぞれ二十立方米(約百十石)の有蓋式の水槽を作ることになったもの。



急増水により憂慮される事態に立至りましたが、幸いにも別掲の被災程度に止まり、大車に至らなかつたのは不幸中の幸いだったと申せましょう。

しかしながら、この復旧に当りましては多額の費用を要します。ので、町では各関係機関と緊密な連携をもつて、全力を尽くし公共土木、農林施設の国庫負担法の適用を受けるよう、また適用外のいわゆる町単独事業についても極力早期復旧に努力しています。これらの事業遂行のために、町民みなさんには一段の協力をお願いいたします。

結核健康診断

草内・三山木地区に実施もれなく受けよう

草内、三山木の二地区のみなさんを対象に、九月下旬ごろ結核健康診断を実施しますから次に該当する方々は、もれなく受けてください。

近く該当者には個人通知書を送りますが、万一、未着のときでも所定の場所へお越しになれば受け付けてもらえます。

該当者
生後二カ月前に生まれた人全部
(ただし、保育所、幼稚園、学校の児童生徒、および食品取扱業者で毎月定期的に結核健康診断を受けている人は除かれます。)

農家台帳をつくります

ご協力ください

農業委員会では三十四年度と三十五年度の二カ年間で全国農業会議所と都道府県農業会議の指導のもとに全国六百万戸の農家について戸別の「農家台帳」をつくることになりました。

本町では今年中に町内約二千戸の農家について農家台帳を作成する準備をしています

この農家台帳は農業振興計画の樹立、また農政活動の基礎資料として重要な役割を持つもので、調査のために六十二名の調査員を委嘱しました。

農家のみなさんのお宅に調査員の方が訪問されましたときは、農家台帳を作成するねらいを理解していただきます。

調査の内容を大きく分けると次のとおりです。

- 世帯員および雇用関係と調査
- 経営耕地の団地および一筆ごとの調査
- 主要農材具、農業用施設
- 肥料、農薬、飼料の購入量(一カ年間)
- 耕種、養蚕、養畜、生産状況等

町民税 税金は果して高いか?

税務課よ りお答え

近ごろ町のちまたでは、田辺町 町の民税が他市町村にくらべて非常に高い、との声が開かれていす。「税金は安い」という人は先づなごうで、反対に「高い」ということばの中には多少はアイマインさがないこともありませぬ。しかし、なかなかこの見定めはむづかしく、人によりそれぞれ様々な考え方、見方があるわけですが、

事実、京都市、大阪市、奈良市の三市にくらべると、町村の方がほとんど高額となつています。なぜかといふと、課税の方式に問題があります。

大都市は所得税額を基準として、大抵は所得額を課税するのに対し、町村は所得額を課税するの基準として、町民税を課税するの基準として、町民の方々に少しくつても負担を願ひ、台所をまかなつていくわけですが、ちなみに郡内および隣接市町の住民税額を参考までに掲載し、町民みなさんのご批判を願ひたいと思ひます。

最初の鉄筋校舎

三カ年計画で大改築

老朽危険校舎を多数かかえていた田辺小学校の改築は、多年にわたつて地元民をはじめ町民あげての要望でありましたが、向う三カ年計画で、いよいよ大改築に着手することになりました。

そこで今年の改築計画は、在来の北校舎と本館を取りこぼつて、郡では最初最大の鉄筋二階建三

他市町との住民税の比較

(単位円)

所得金額	A 町	B 町	C 町	D 町	E 市	田辺町
180,000	1,650	990	1,730	1,550	1,140	1,320
190,000	1,960	1,260	2,070	1,790	1,530	1,670
220,000	2,910	2,240	3,300	2,620	2,700	2,640
250,000	4,450	3,200	4,540	3,500	3,990	3,660
320,000	7,620	5,680	7,640	5,750	7,380	6,090
370,000	10,240	7,630	10,220	7,460	10,210	7,860
410,000	12,690	9,420	12,210	8,970	12,740	9,360
480,000	17,300	12,420	16,360	11,710	17,290	12,360
560,000	21,600	15,780	20,830	15,230	22,890	15,680

町営住宅十五戸

一休ヶ丘団地に

今年町の町営住宅十五戸(木造第一種十三戸、同二種二戸)の建設は一休ヶ丘団地に集中して建てることになりました。

入居される方のために、お正月までにせと間に合せようとして設計を



田辺に簡易水道が出来て、ちようと一年。ひどい金気水に長い間苦しんできたので、初めて水が出た時の喜びはまるで子供だつた。思いの外に夏は冷たく、冬温かいのもありがたい。

次にはガスを... 毎日飲んだ寒の水で、身体の隅々まで洗われた思い、それにとともうまい水だ。これで料金さえ安ければ何も言うことはないのだが。田辺の住宅地として発展するには、次はガスだ。三十年前に水道

敷設を強調した、今は吉吉山町長の先見を思い、水道がおくれたために発展もおくれたあやまちを繰り返さないために、一日も早くガスが引かれることを望む。

ついでに洗面器のつめをなくして困つたが子供のビー玉の大きいので代用したら

選挙人名簿登録申請

氏名・生年月日はハッキリと...

牛の品評会開催

今年も昨年のおり田辺町畜産共進会主催のもとに、きたる十二月田辺中学校において開催することとがどのほどの役員会において決定しました。

飼育者は今から充分心がけりつばな牛を出品されるよう主催者は望んでいます。

田辺文化「休刊」

町教委発行の「田辺文化」は諸種の事情により当分休刊となりま

基本選挙人名簿は毎年新しく、九月十五日現在でつくります。近く各組長さんから配布される調査票に、それぞれハッキリとわかりやすく記入して、提出してください。

☆登録できる人
イ、日本国民であること。
ロ、昭和十四年十二月二十一日以前に生れた人
ハ、ことしの六月十六日以前から引つづき田辺町に住んでいる人
☆登録できない人
イ、禁治産者

「蚊とハニ退治」につづく

興戸区

共同防除やらねば、気が済まん

3年目 熱心な区民

三年以前から蚊とハニ退治をつづけ、その自立推進の熱を買われ昨年についで町モデル地区に指定されている興戸区(区長南平和氏、二百六十世帯)では、この春からすでに三回の共同防除を実施し、特に保健所から動力煙霧機を借用して、大きな効果を挙げています。また先月三十日には同地区役員さんたち二十人は、井手保健所樋口主事に引率せられ、府下の先進地船井郡園部町をたづね、同町の環境衛生の状態をつぶさに見聞して来ました。

法泉寺、落慶なる

地元らの浄財で

法泉寺(住職、三神榮昇氏)の本堂がこのほどついに落慶されました。この費用百五十万円は、地元草内はもとより町内有志の浄財によるもの。

この寺は、今から約千五百年前の創建と伝えられ、当地地方では屈指の古いお寺で「法泉寺」としてより「草内の観音さん」として広く知られています。むかしは寺域も広く、堂塔伽藍のことのつたつばな寺でありました。ところが永録二年(四百年前)兵火にあい、その後の復興が意の如くならないまま、いまは元の境内であつた草内小学校の北隣りにつつましく法灯を保つておられました。

本尊の十一面観世音は恵信僧都の作と伝えられ、農耕守護の本尊として信仰され、またその境内には、日本では最も古く、しかも秀作として有名な国宝、石造十三重塔がそびえています。

ある日の某新聞、週刊誌にこんど買収を終り、いよいよこの十月に着工をみる運びとなりました。場所は一休ヶ丘住宅団地から西へ約一軒、府道枚方線に沿つて交通も環境も養老院として申し分のない適地。

百五畝の広い敷地に鉄筋ブロック建延九百坪、総工費約五千万円をかけて三十四、五年の二カ年の工期で完成されます。この収容人員二百人という大きき設備の点では、府下はもちろん近畿地方でも、もつともすぐれたものだそうです。

この寮には生活保護受給者であつて年令六十以上の身寄りなき老人が入るわけで、府の話では、いまのところ収容範囲を山城地方を中心に考えられています。

南山東区の光西寺

お寺の坊さんがサを風になびかせながら、スクーターに乗つてこつていた区民のみなさんは喜んでいました。

お寺に「サイレン」

南山東区の光西寺(住職川端智誠氏)のお堂のテツペンにサイレンが取り付けられました。もちろん時報が目的ですが、いままでも不自由をかかれています。

目の健診実施

家族ぐるみ撲滅戦

日赤京都支部の協力で

三山木小学校に目

の悪い児童がたくさ

んいることが発見さ

れました。学校、校

庭、目の一斉健診を実施するこ

とになりました。実施期日は日赤

医、町教委の三者で

さつそく応急治療を

行なつていますが、

なかなか病源を絶や

すことができません。そこで町

とになりまた。実施期日は日赤

のご都合で未定ですが、大体九

月下旬ごろの予定で、おつて日

時場所はお知らせします。

毎月十六日は定休日

会員のアンケートで決める

町商工会では、かねてから定休日を定めるため、会員にアンケートを求められていたところ、多数の賛同がありましたので、去る八月二十五日に開いた役員会で、

「一休ヶ丘に十月着工

すでに府では、府立洛南寮(養

老院)を田辺一休ヶ丘に設置する

ことをきめていましたが、このほ

府立養老院

町商工会では、かねてから定休日を定めるため、会員にアンケートを求められていたところ、多数の賛同がありましたので、去る八月二十五日に開いた役員会で、

「一休ヶ丘に十月着工

すでに府では、府立洛南寮(養

老院)を田辺一休ヶ丘に設置する

ことをきめていましたが、このほ

町の話題

町の話題

町の話題

町の話題

農振計画事業着々進む

南部は第二年度事業に入る 北部も特別助成地域に指定

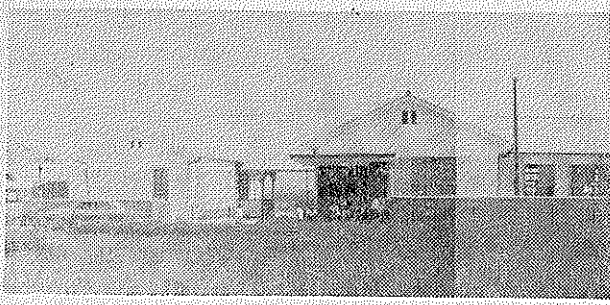
昨年六月、田辺町南部地域は農山漁村振興特別助成地域の指定をうけ、農家のみなさんの盛り上げる熱意と努力の結果、第一年度(三十三年度)の事業は計画どおり完成しました。ことしも引き続き第二年度の計画事業が施行されることになっていきます。

また北部地域(田辺、大住)は去る四月、特別助成地域として指定を受けましたので、それぞれの計画をまとめて農林省に提出しま

城どもに承認されましたので去る七月に補助金等の申請を行ないました。いづれも明年三月末日には完成されることになっていきます。三十四年度の事業計画は次のとおり。

地区名	事業種目	事業主体	事業量
飯岡	かんがい排水	木津川用水組合	四四二メートル
東	共同集荷所	草内農協	一棟 二二三方メートル
普賢寺	青年研修所	田辺町	一棟 一九九平方メートル
三野	かんがい排水	三野農家組合	二二二、八メートル
薪	かんがい排水	薪実行組合	一カ所
興戸	共同加工施設	興戸製茶組合	一棟七七、五五平方メートル 機械器具一式

◎総事業費は五百九十三万二千元、内補助金二百三十八万二千元

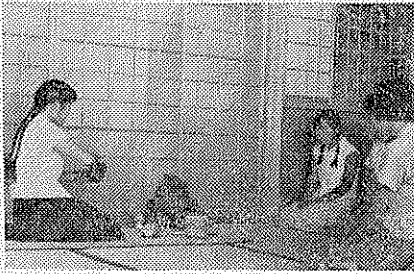


.....「すばらしい、田辺技芸学校」.....

その名も技芸学校に改め

設備・職員陣容も整う

田辺高等技芸学院は、去る五月一日から町の中心地、警察署前に新築移転され、校名も六月二日付けをもって技芸学校と改称し、名



茶室の調理設備、たまたまの香り、上「下」モダン



ひとときの静さもすんだ。...朝顔の白い花びらが、去つていつた夏の名残りをとどめている。秋、秋といえは読書の季節、この好季節だより、二十五号が発行される。編集者も、仕事の兼務、兼務で忙がしいかたわら、常に新しいものへの意欲をたぎらせて、県命の努力をされていることであろう。広報担当者のことばをかりてい

広 報

に本町唯一の広報紙「町政だより」二十五号が発行される。編集者も、仕事の兼務、兼務で忙がしいかたわら、常に新しいものへの意欲をたぎらせて、県命の努力をされていることであろう。広報担当者のことばをかりてい

実ともに学校の形態がととのいま和洋裁の三教室はもろんのこと、料理教室は最新のモダン設備で、ここで調理される料理もさぞかしと思われ。いかにも山城雅な茶室を設け、いかにも山城茶の本場にふさわしいフンイキが校内にただよっています。職員も校長に北川権太郎氏以下、教員講師事務職員八人が生徒の指導にあたっています

料理、編物などの別科生募集!!

技芸学校では、いま和洋裁、茶花、料理、編物など各々一科目を研修する別科生(男女、年令を問わず)を募集中です。十月から始業の予定ですから、希望者は早目に直接学校か、または町教委までお申込みください。

「郷土史」有料配本
田辺郷土史会では、過去二カ年

9月23日にひらく 田辺中・産業教育研究発表会

産業教育研究校として府の指定を受けて三年目、着々その内容設備を改善充実されてきた田辺中学校は、いよいよよきたる九月三十日、京都府下全般はもろん、近府県の関係者百五十名余を招いて、はなばなしく研究発表会が行なわれます。

国民年金の話

国民年金法は去

る第三十一国会で成立し、本年四月十六日法律第四百十一号をもつて公布されましたことのみなすまでにご承知のとおりであります。

国民年金制度は国民の大半を占める農民、商工業者、小企業の被備者などを広く対象とし、国民の生活が老令、廢疾又は死亡によつてそこなわれるところを防止しようとするものであつて、本制度の発足が我國の社会保障制度の發展上に占める意義はまことに深いものがあります。

ま つこの法律の基本となる資金の造成は、満二十才より五十九才までのものから積立式による拠出金(保険料)を出させ、この積立金とその利子収入を有力な財源とします。その理由はすべての国民が生産年令にある間に所得を失うあるいは事故に備えるということが根本であるのはいうまでもありません。特にわが国のように老令者人口が急激に増加してゆく傾向を示している場合、かりに無拠出制として全額を国が負担するとすれば、生産人口が不生産人口を養ふこととなり、将来の国民に過度の負担をかけ、ひいては国家財政にも大きく影響することは必要の結果です。

右 のような理由でこの法律はあくまでも拠出制

を基本としたものであります。しかし、現在すでに六十才以上に達した老令者や戦後とくに増加した身体障害者や母子世帯の方々が、社会経済のうつりかわりの影響を受けて、きわめてきびしい生活状態に追いやられていくこれ等の人々に對してはどうするかということになります。このうち人々には、ぜんぜん保険料を支払わずして、国の責任で全額を給付されることになつていきます。つまり、この九月から早速受け付けの開始される方が無拠出制年金(福祉年金)といひ、拠出制年金は昭和三十五年十月一日から届出で受け付け、その

上そのあらましを述べました。また、拠出制はまだだいぶ先のことですから詳しい説明は次の機会にゆずるとして、間もなく開始される無拠出制について、いまだ詳しく説明しよう。

まづこれが発足するのがこの十月一日からで、これに先立ち九月一日から届出の受け付けをはじめ、第一回年金支払いは、昭和三十五年三月に十一月分から二月分までの四か月分を最寄り郵便局の窓口で支払われることになつていきます。

残りの額に相当する額が年金から差引かれ、六千円以下であるときは全額支給されます。もう一つの制限は、本人の所得が前年に十三万円以上の所得(十五才以下の子を扶養しているときは一人につき一万五千円加算)があるとき、また本人に所得がない場合でも配偶者が前年に所得税を納付している場合は、それぞれその年の五月から翌年四月まで停止されます。なおそのほかに、民法で定められた扶養義務者に扶養されている場合に、その義務者が前年に二万三千円以上の所得税が課せられている場合も、同様です。

9月から受付開始 無拠出制

第一回年金支払いは明年三月に

36年4月から保険料徴収 拠出制

翌年三月末日までに国民年金手帖を渡し、同年四月一日から保険料(二十才より三十四才が月百円、三十五才より五十九才が月百五十円)の徴収が開始されます。

一 十代から五十九才にいたる四十年間全部掛けおわたった人がもたらう年金が四万二千円までこれを頂点として「その掛金の年数に応じて減額されます。この年金支払い開始は拠出制では満六十五才から無拠出は七十才」で種類は老令・障害・母子・寡婦、この年金法に定められた一級に該当し(たとえは両眼失明に近いも

の又は両手、両足にいちぢるしい障害を有する重症者)満二十才以上の者で、それ以下の者は二十才に達したとき、またこの十一月から三十六年三月三十一日の間にかかる状態になつた者。第三は義務教育までの子供を扶養し、かつ二十五才以上の子のない母子家庭でその未亡人の年令が二十才より六十才までのものです。その年金の額はみな二率で第一が一万二千円、第二が二万八千円、第三は一万二千円です。第二子以降の子がある場合は一人につき二千四百円加算されます。

いごに夫婦二人とも老令年金の受給権のある場合は、一人につき三千円、計六千円が差引かれます。老令者と障害者の夫婦の場合は、老令の方が三千円だけ引かれ障害の方は全部支給されることになつていきます。なお九月一日から届出の受付開始については近日中に説明会およびパンフレット等によつてみなさんにお知らせする手筈となつていきます。

二 十代から五十九才にいたる四十年間全部掛けおわたった人がもたらう年金が四万二千円までこれを頂点として「その掛金の年数に応じて減額されます。この年金支払い開始は拠出制では満六十五才から無拠出は七十才」で種類は老令・障害・母子・寡婦、この年金法に定められた一級に該当し(たとえは両眼失明に近いも

書は老令・障害・母子それぞれの年金裁定請求書、戸籍抄本、住民票謄本、公的年金に關係ある方はその証書写(全部停止又は一万二千円以下のとき)、老令福祉年金停止關係届(前述に同じ)、そのほか老令年金には七種類の添付書類が必要です。ま ぎにこの福祉年金の種類には第一老令年金、第二障害年金、第三母子年金の三種で、第一はこの十一月一日で満七十才以上の者第二は現在すでにこの年金法に定められた一級に該当し(たとえは両眼失明に近いも

ころで、これも無差別には支給されません。すなわち恩給厚生年金、共済組合年金、戦傷病者戦没者遺族援護法による公的年金制度によつて年金を受けている者は支給されません。ただしその額が年金額より低いときは差額が支給されます。ま た老令、障害年金該当者の配偶者が右のような公的年金制度による年金を受けている場合、その額が一万二千円を越えるときは六千円が停止される額が一万二千円より低いときは、その公的年金の額から六千円を引いた

以上は概略で、詳しいことは役場厚生課へお問い合わせください。

九月十五日は 老人の日

年寄りをいたわりましょう。

討論 現在の家

婦人グループ

結成された「婦人グループ」です。

今日までの婦人の集いだけでは充分話し得なかつた問題点について、何もかも「ママ」で語り合うことも、お互いの親睦を図り、たのしい中大いに教養を高めようというのがその本意。毎月一回の例会には、みな身近な話題について話し合うほか、会所の改善に無任賛成したり、映画会を開いたりなど、なかなか活発なもの。

以下は、×月×日、助言者に林豊三氏を招いてひろがれ同グループの討論会のひとこまを題して「現在の家」親の気持と子の気持の模様を紹介するところまでです。

この原稿は町教委社会教育指導員、林豊三氏の提供によるもの。

助言者 それでは前編が側面ではない時は、もっと養老院と申すところ、まう国が老中老後の生活に見通しがたないというところが出来てないからです。

と、社会的な問題として、プロエ夫助言者 なるほど、家庭の民主化というわけですか。(略)

同会 個人の問題としては、養老院と申すところは、養老院と申すところ、まう国が老中老後の生活に見通しがたないというところが出来てないからです。

と、社会的な問題として、プロエ夫助言者 なるほど、家庭の民主化というわけですか。(略)

婦人のひろば

い住居が立並の、それだけの生活、生活を営んでいく。

それだけの生活、生活を営んでいく。

それだけの生活、生活を営んでいく。

文化生活とコミの山

い住居が立並の、それだけの生活、生活を営んでいく。

それだけの生活、生活を営んでいく。

それだけの生活、生活を営んでいく。

い住居が立並の、それだけの生活、生活を営んでいく。

それだけの生活、生活を営んでいく。

それだけの生活、生活を営んでいく。

親の気持と子の気持

助言者 「家風」…今までの分、開か…

同 そうですね。

助言者 これからの若い者は「親は親、子は子」と言いますが、よく世間を聞き手が、そんなことは絶対許されません。親子、祖父母を孫兄弟姉妹には扶養の義務があり、なお必要な場合、叔父叔母とおつり(おつり)の間にも扶養義務を課すことが出来ます。したがって世間の一面と開か…

助言者 これからの若い者は「親は親、子は子」と言いますが、よく世間を聞き手が、そんなことは絶対許されません。親子、祖父母を孫兄弟姉妹には扶養の義務があり、なお必要な場合、叔父叔母とおつり(おつり)の間にも扶養義務を課すことが出来ます。したがって世間の一面と開か…

助言者 皆さんの笑いがとても明るいので今の発言は何もかも理解した上で言えたいと思いましたが、どのような場合でも嫁が負けることにより家庭の平和を保ち、女が負けていることにより社会で風波を起さないという態度はいついかなる時でも必要です。

助言者 皆さんの笑いがとても明るいので今の発言は何もかも理解した上で言えたいと思いましたが、どのような場合でも嫁が負けることにより家庭の平和を保ち、女が負けていることにより社会で風波を起さないという態度はいついかなる時でも必要です。

助言者 そうですね。どうしてか、いろいろ親戚のいざこざで、お互いに押ひ、社会生活に支障を及ぼすのです。

助言者 そうですね。どうしてか、いろいろ親戚のいざこざで、お互いに押ひ、社会生活に支障を及ぼすのです。

助言者 そうですね。どうしてか、いろいろ親戚のいざこざで、お互いに押ひ、社会生活に支障を及ぼすのです。

助言者 そうですね。どうしてか、いろいろ親戚のいざこざで、お互いに押ひ、社会生活に支障を及ぼすのです。

助言者 そうですね。どうしてか、いろいろ親戚のいざこざで、お互いに押ひ、社会生活に支障を及ぼすのです。

助言者 そうですね。どうしてか、いろいろ親戚のいざこざで、お互いに押ひ、社会生活に支障を及ぼすのです。