

田辺町民の便

いま、町の人口は (昭和48年11月1日現在) ()内は10月1日現在 男 13,550人 (13,441) 女 13,906人 (13,808) 計 27,456人 (27,249) 7,598世帯 (7,535)

住みよい環境へ高さ制限 町づくり審議会答申

第一種住専10メートル・第二種住専など15メートルまで

今年中にも決定

準防火地域の指定も

都市化がすすむ町では、都市計画法にもとづいて、近く計画決定される用途地域の指定にあわせ、住みよい町づくりを進めるため、『高度地区』『準防火地域』を指定しようとする。みなさんの意見を聞きながら、計画の立案にあたっては、このほど、その原案がまとまりました。去る十一月二十一日開かれたまちづくり審議会に諮問、町原案どおり答申されました。

町議会も了承

高度地区の指定は、みんなの良好な住みよい環境を将来にむかって確保し、日照や通風などをめぐる争いが起きないように、おたがいの約束ごととして、都市計画法による用途地域ごとに建物の高さを制限しようとするものです。このほどまとまった町原案は、第一種住居専用地域の場合、法律の定めるところにより最高十メートルに制限するものとす。第二種住居・住居・近隣商業・準工業の各地域は最高十五メートルに、工業と工業専用地域は最高二十メートルに指定する。また準防火地域は、近隣商業地域を対象に指定する。高さ制限とともに、斜線制限(敷地の境界上にある店や住宅などの密集市街地の高さから斜めの線によつての火災の危険を防ぐため、建物の建てられる空間の限一定規模以上の建物は原則として、耐火建築物または防火建築物とする)も、工業地域と工業専用地域を除く。また準防火地域は、近隣商業地域を対象に指定する。高さ制限とともに、斜線制限(敷地の境界上にある店や住宅などの密集市街地の高さから斜めの線によつての火災の危険を防ぐため、建物の建てられる空間の限一定規模以上の建物は原則として、耐火建築物または防火建築物とする)も、工業地域と工業専用地域を除く。

公害 汚染を究明 排気ガス

交通量1380台 ピーク時の本町交差点 去る十月三十一日、田辺町・二又交差点、新田辺駅など五カ所で、排気ガス汚染調査を行いました。測定は、一時間ごとに吸入用のピニール袋に採取。今年六月に行なった調査では、午後六時から八時のラッシュ時には、最高三・三PPM(環境基準値二・〇PPM)を記録し、町内平均は九・七PPMでした。

土壌

稲の倒伏や品質低下 東地区の水田で検査 東地区の水田で、数年前から収穫前に稲が倒れたり品質が低下しているため、

対策

また同日、田辺町交差点など三カ所で交通量の調査も行ないました。調査時間内(午後零時半から午後八時)に、田辺町交差点が八千六百四十六台、二又交差点が六千四百十台、新田辺駅前が五千七百六十台も通過しました。ピーク時の午後五時から六時までの一時間に、田辺町交差点では、一千三百八十台でした。

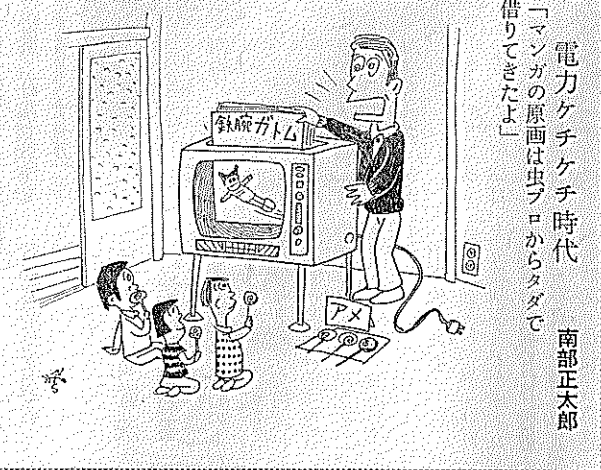
宝生中(仮称)造成工事きまる

同和向町公営住宅新築工事も

昭和四十八年田辺町議会第四回臨時会が、去る十一月二十四日に開かれた。一般会計補正予算(第四号)・宝生中学校(仮称)敷地造成工事の請負契約の締結など、八議案が提出され全議案が可決されました。昭和五十年四月に、大住地造成工事(工事費四千四百三十三万円・造成面積三万二千五百五十坪・延長三二二〇米)池田中学校(仮称)の敷地(百三十三坪)池田(メートル)町公営住宅新築工事(工事費八千六百六十九円、二十四戸)の工事契約の締結は、町原案どおり万場一致で可決されました。また、補正予算は、職員給与に関する一部改正など七千三百六十一万七千円が補正されました。したがって、一般会計予算総額は、二十九億九千六百三十三万七千円となりました。なお十二月定例会は、十二月十三日に招集される予定です。



東区の水田で土壌を採取する町職員(11月24日)



電力ケケケ時代 南部正太郎 「マンガの原画は虫プロからタダで借りてきたよ」

『一日町政』

活発な論戦

住民の「ナマの声」を町政に反映させ、みんなで町づくりを進める町では、去る十一月二十三日、午前九時から、町農協会館で『一日町政』を開きました。初めての試みとして、開いたこの『一日町政』は、各区・自治会長さんの推薦を受けた代表議員百人で、第一回目は「田辺ブロッコ」を対象に行ないました。当日、代表質問者は、持ち時間五分間をフルに活かし、活発な質問で、会場内は熱気にあふれていました。

この熱のこもったやりとりの内容は、次号に一部始終掲載します。なお、次回の『一日町政』は「大住ブロッコ」を対象に開く予定です。

おもな記事

- 二面、三面(見開き) 主婦とゴミ(座談会)
- 水道財政白書
- 町の木「南京ハゼ」を見なおそう
- 町戦没者追悼式
- 火災シーズンに備えて

② 4444へダイヤルを回そう

町行事予定のお知らせ

ダイヤルを回していただきますと、テープが自動的に回り、町の行事予定をお知らせするようになっています。

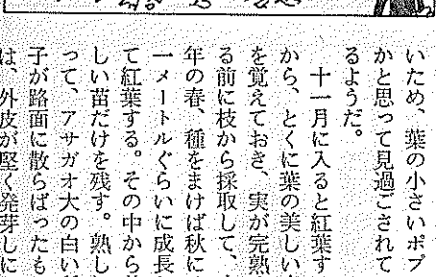
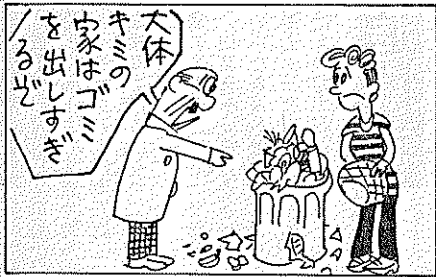
田辺町民憲章

わたたくらは、明るく住みよい町をつくり、将来にむかって進んでいくために、その生活の規範として、この町民憲章を定め、これを遵守する。

- わたたくらは、郷土の自然を愛護し、清潔な町づくりにつとめよう。
- わたたくらは、郷土の産業を育て、田園都市実現に努めよう。
- わたたくらは、老人子供と温かく、互に健康を明るく家庭をきつとめよう。
- わたたくらは、郷土の歴史と文化遺産を大切にし、後世に伝えよう。
- わたたくらは、小さな親切で社会や生活の向上につとめよう。

昭和四十一年十月一日制定
この憲章の文字は原田町長自筆

南の町 3姉妹



この原因は、黒い袋に入れて出している、汚れた袋に、いろいろなものを入れて出しているため、底がぬけたり、破れたりしてゴミが散らばるのだから、家の前に収集場所を決めてもらうのは困るといふことになったのである。

危険なスプレ
ーやビン類
 主婦 燃えないゴミとは違う、燃えないゴミと書いて出してください。蛍光灯や電球も同じこととす。

町 溝そうじのヘッドも処分が困っていらつしやるそうだが、これも木箱に入れて出してください。

町 これも、ビニール袋に入れて「プラスチック」と書いて出してください。

町 溝そうじのヘッドも処分が困っていらつしやるそうだが、これも木箱に入れて出してください。

町 これも、ビニール袋に入れて「プラスチック」と書いて出してください。

町 これも、ビニール袋に入れて「プラスチック」と書いて出してください。

町 これも、ビニール袋に入れて「プラスチック」と書いて出してください。

町 これも、ビニール袋に入れて「プラスチック」と書いて出してください。

町 これも、ビニール袋に入れて「プラスチック」と書いて出してください。

町 これも、ビニール袋に入れて「プラスチック」と書いて出してください。

町 これも、ビニール袋に入れて「プラスチック」と書いて出してください。

町 これも、ビニール袋に入れて「プラスチック」と書いて出してください。

町 これも、ビニール袋に入れて「プラスチック」と書いて出してください。

町 これも、ビニール袋に入れて「プラスチック」と書いて出してください。

町 これも、ビニール袋に入れて「プラスチック」と書いて出してください。

町 これも、ビニール袋に入れて「プラスチック」と書いて出してください。

町 これも、ビニール袋に入れて「プラスチック」と書いて出してください。

町 これも、ビニール袋に入れて「プラスチック」と書いて出してください。

町 これも、ビニール袋に入れて「プラスチック」と書いて出してください。

町 これも、ビニール袋に入れて「プラスチック」と書いて出してください。

町 これも、ビニール袋に入れて「プラスチック」と書いて出してください。

町 これも、ビニール袋に入れて「プラスチック」と書いて出してください。

町 これも、ビニール袋に入れて「プラスチック」と書いて出してください。

町 これも、ビニール袋に入れて「プラスチック」と書いて出してください。

町 これも、ビニール袋に入れて「プラスチック」と書いて出してください。

町 これも、ビニール袋に入れて「プラスチック」と書いて出してください。

町 これも、ビニール袋に入れて「プラスチック」と書いて出してください。

町 これも、ビニール袋に入れて「プラスチック」と書いて出してください。

町 これも、ビニール袋に入れて「プラスチック」と書いて出してください。

燃えるゴミ 区分して



決った時間に
 ゴミ出しは、町 残念ですが、よい住宅・興戸・新興戸・草内
 十二月二十八日(金)
 河原・新田辺西住宅・田
 辺・薪・大住全域
 十二月二十九日(土)
 一休ヶ丘・三山木全域・
 飯岡・普賢寺全域
 十二月三十日(日)
 府営田辺団地・新田辺東
 住宅・興戸・新興戸・草内
 東
 十二月三十一日(月)
 一月一日(火)
 一月二日(水)
 一月三日(木)
 一月四日(金)
 一月五日(土)
 河原・新田辺西住宅・田
 辺・薪・大住全域
 一月六日(日)
 一休ヶ丘・三山木全域・
 飯岡・普賢寺全域
 一月七日(月) から平常ど
 おり収集します

庭木や盆栽に生かそう
町の木、南京ハゼ
 ひ色、えんじ色、黄に紅をほかしたのも、赤の地に鮮やかな緑の点々のあるもの、その他、南京ハゼの紅葉は多彩で美しい。街路樹として、近年、全国的に多くなってきたが、なお在来種のあまり美しくないものが多い。そのため、葉の小さいポプラかと思つて見過ごされていく。

税金 なんでも相談
 昭和二十七年以前 残った譲渡益に対してからもつて 国税が15%、町府民税5% (町3.4%、府1.6%) を納税していただくことになりました。あなたの場合、必要経費がなかったものとして計算すると、国税四百二十万五千円と町府民税百三十七万五千円で、合計五百五十五万円になります。

国民年金
 来年一月から、保険料が月九百円(現行五百五十円)になります。これにともない、老令年金をはじめ、各種年金の給付額も引き上げられます。

役場へ電話される方は
 (代表番号)
②0271 番へ

妊娠中の生活は...
 (妊娠についてのご相談は、町民生部保健課へ)

妊産婦教室
 健康な赤ちゃんを産むために

だんだん寒さに向います。適度の運動・休息を取り、足・腰は冷やさないよう、なるべくスラックスをはきましよう。

寒さから水道管を守ろう

凍結を防ぐため
布、ナワを
 まきましよう。

おお寒い 何とかしてくれ!

犬はつないで飼いましよう

犬を買上げます
 野犬 300円 子犬 50円
 廃犬 80円

犬をつれて 印かんをもって
 町環境衛生課へ

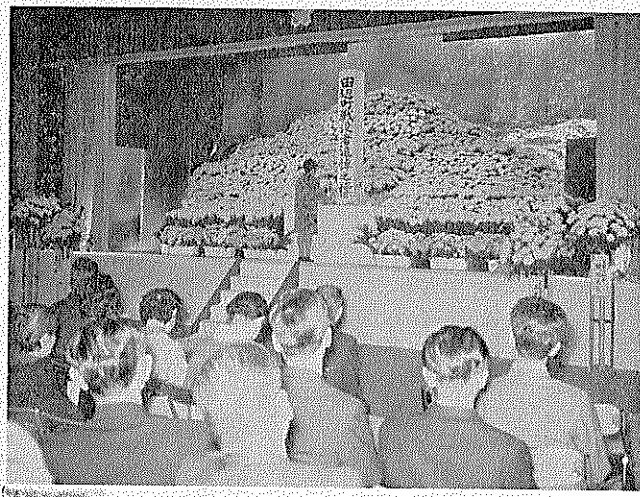
12



日・曜	こよみ	町の行事
5 水		書道教室(中央公民館10:00~12:00) 第8回南山東郷人学級(三木福祉会館20:00~22:00) 詩吟教室(中央公民館20:00~22:00) 乳児相談(府営第4集会所9:00~15:00)
6 木	人権週間	第9回健康村家庭教育学級 (健康村公民館19:30~22:00)
7 金	大雪	乳児相談(役場厚生室9:00~15:00)
8 土		親子美術教室(中央公民館14:00~16:00) 第9回打田家原教育学級(打田公民館19:30~22:00) 第6回田辺老人大学(田辺老人会館13:00~16:00)
9 日		
10 月	世界人権デー	民謡教室(中央公民館13:30~15:30) 田辺東幼稚園個人懇談会<18日迄> 第7回水取老人大学(水取公民館13:30~16:30)
11 火		茶道教室(中央公民館13:00~15:00) 草内小学校教育委員会 第7回府営田郷人学級(第4集会所19:30~22:00)
12 水		書道教室(中央公民館10:00~12:00) 田辺東幼稚園お楽しみ会<13日迄> 詩吟教室(中央公民館20:00~22:00) 草内幼稚園遊戯練習
13 木		料理教室(中央公民館10:00~13:00)
14 金		草内幼稚園保育参観日と誕生会 草内小学校遊戯練習と安全点検
15 土		山本老人大学(寿吉寺13:00~16:00) 田辺東幼稚園お楽しみ会(10:00~11:00)
16 日	年末年始の防犯運動	
17 月	歳末たすけあい運動	民謡教室(中央公民館13:30~15:30) 草内幼稚園個人懇談会<20日迄>
18 火		乳児相談(打田公民館9:30~10:30) 乳児相談(天主公民館13:30~15:00) 乳児相談(高船公民館11:00~12:00)
19 水		書道教室(中央公民館10:00~12:00) <21日迄> 三木小学校個別相談(13:00~16:00) 乳児相談(多々羅公民館13:30~15:00) 詩吟教室(中央公民館20:00~22:00) 乳児相談(水取公民館9:30~10:30) 乳児相談(府営第4集会所11:00~12:00)
20 木		大任小学校個別相談(14:00~16:00) 草内小学校個別相談(13:30~) <21日迄>
21 金		草内幼稚園もちつき 大任小学校個人懇談会(13:00~16:00)
22 土	冬至	親子美術教室(中央公民館14:00~16:00) 田辺東幼稚園クリスマス会・誕生会
23 日		
24 月		民謡教室(中央公民館13:30~15:30) 町内幼稚園・小学校終了式
25 火		茶道教室(中央公民館13:00~15:00) 母親教室(田辺区公民館13:00~16:00)
26 水		書道教室(中央公民館10:00~12:00) 詩吟教室(中央公民館20:00~22:00)
27 木		
28 金		御用前
29 土		
30 日		<ゴミ収集> 府営田辺地、新田辺東住宅、興戸、新興戸、草内、東
31 月	大晦日	

ご冥福をお祈りします

521柱 やすらかに
町老人会が2千本の菊花ささげる



追悼文を述べる遺族代表の川井さん(田辺小式場)

町戦没者追悼式

決意新たに 町出身の戦没者追悼式が、去る十一月二日、田辺小学校体育館で、遺族の方が約二百五十人と米軍多数をお迎えしておこやかに営まれました。一分間の黙とうを行ない戦没者五百二十柱の冥福をお祈りし、遺族をはじめ、町長や米軍の代表が追悼のことはをのべ、「追悼の標」に菊の花を捧げました。

戦争で祖国のために、身命を捧げられた戦没者の霊をおくさめするとともに、あの悲惨な戦争は二度とくり返すまいと、出席者一同決意を新たにいたしました。午後からは浪曲や余興などで、遺族のみなさんをはげました。また、当日祭壇に飾られた二千本の菊は、老人クラブのみなさんが、この日のために五月ごろから精進こめて育てられたものです。

火災シーズンに備えて

火災の八割は、消火器の正しく使用が原因です。火災の発生は、消火器の正しく使用が原因です。火災の発生は、消火器の正しく使用が原因です。

火災の八割は、消火器の正しく使用が原因です。火災の発生は、消火器の正しく使用が原因です。火災の発生は、消火器の正しく使用が原因です。

消火器の正しい使用

たき火 たき火をきくときは、必ず消火器を準備してください。たき火などの届出は「町火災予防条例」で決められています。

灯油 灯油ストーブを使う季節です。最近セントラルヒーテ

救急・火災は119へ

消火器の正しい置場所

また泡消火器は、直接炎のところに置く。また泡消火器は、直接炎のところに置く。また泡消火器は、直接炎のところに置く。

また泡消火器は、直接炎のところに置く。また泡消火器は、直接炎のところに置く。また泡消火器は、直接炎のところに置く。

救急車

救急車の要請は二九番へ。救急車を要請するときは、ハッキリと場所の目標をいってください。

救急車の要請は二九番へ。救急車を要請するときは、ハッキリと場所の目標をいってください。

喫煙 煙草は、火災発生原因のトップを占めています。一人一人が正しい喫煙マナーを身につけましょう。

煙草は、火災発生原因のトップを占めています。一人一人が正しい喫煙マナーを身につけましょう。

ましがえは大変!!
ストーブの取扱い方

ましがえは大変!!
ストーブの取扱い方

甘南備山
1月3日午前9時出発
国鉄田辺駅前集合
小雨決行

新春初登り

主催 町文化協会

各種相談 どうぞお氣がるに お越しく下さい

「行政相談」
国・府・町の行政の相談
とき 毎日(土曜日午後、日・祝日は除く)
八・三〇一七・〇〇
役場(住民課相談係)

「結婚相談」
結婚の相談
とき 毎週火曜日
十三・〇〇一六・〇〇
社会福祉会館(役場西側)

「心配ごと・困りごと相談」
悩み・心配ごとの相談
とき 毎月五日・二十日
十三・〇〇一六・〇〇
(ただし休日のときは翌日)
社会福祉会館(役場西側)

年末は郵便物が激増します
早目にお出しく下さい

小包・業務用書類などは
12月15日迄
年賀状は
12月22日迄

田辺郵便局