

(昭和48年5月1日現在)
 ()内は4月1日現在
 男 13,133人(13,026)
 女 13,475人(13,353)
 計 26,608人(26,379)
 7,341世帯(7,262)

広報 きたよべ '73.5 No. 104

田辺町役場
 TEL 山城田辺
 07746-0271
 発行人 京都府田辺町
 企画広報課
 印刷所 奥田印刷KK



田植えがはじまった

夏も近づく八十八夜
 日本一の玉露 なごやかな茶つみ

1本の苗、.....それは大きな夢と限りない稔りを約束する!!

田辺小・三山木小創立100周年

5月27日そろって記念式典

おもな記事
 2面★町のあちこち
 古い村・新しい町
 変ぼうするふるさと田辺
 (普賢寺地区・大字宮津)
 大字大住
 ★大住・草内幼稚園開園
 3面★町にひろう
 ★消防署から
 4面★町の行政委員会等の紹介

【発生機構】
 大気中に窒素酸化物や炭化水素が共存する場合、太陽光の照射を受けると、その紫外線によって光化学反応をおこし、オゾン・パーオキシアセチルナイトレート(PAN)・二酸化窒素・過酸化水素等の酸化性物質・ホルムアルデヒド・アクリロレイン等の還元性物質等が生成されます。
 これらの物質等による汚染を総称して「光化学反応による大気汚染」といっています。
 【発生源】
 光化学反応の原因になる主な物質は、窒素酸化物と炭化水素です。
 窒素酸化物は、工場等のボイラーや焼却炉、自動車等から、また炭化水素は、有機溶剤を使用する工場・自動車等から排出されます。
 【オキシダント濃度上昇の条件】
 窒素酸化物
 ・炭化水素が一定濃度以上で共存すると、つぎのような気象条件のもとで、オキシダントの濃度が高まると一般的にはみられています。
 (1) 気圧傾度がかかる弱風が継続する。

町立田辺・三山木両小学校は、この五月二十七日で創立百年を迎え、当日これを祝って、田辺小学校は午前九時から、三山木小学校は午前十時から、そろって記念式典が行なわれました。
 この日三山木小学校では、記念式典とともに、児童の学習発表会やブラスバンドの演奏が行なわれ、古い教材などの展示会が催されました。田辺小学校は、式典以外の催しは、秋に行なわれる予定です。



「田辺名産の玉露茶をテーマに選んで見ました」
 ミセス・ルック
 南部正太郎

光化学反応による大気汚染
 下である。
 つまりオキシダント濃度は、晴天で風が弱く、視程が悪くなる日に上昇する可能性がかなり高いといわれています。
 オキシダント濃度の時間的推移は、午前十時から午後六時の間が高濃度で、最高濃度は、午後一時から三時の間で、健康等への影響が顕著である。
 光化学反応による大気汚染が原因となる被害症状は、眼のチカチカ感・流涙・のどの痛み・いらつき・特に屋外運動はひかえらる。など
 (1) 目やのどなどに刺激を感じた人は、洗眼し、うがいをしてください。
 (2) 鼻やのどをすすぎ、うがいをしてください。
 (3) 鼻やのどをすすぎ、うがいをしてください。
 (4) 鼻やのどをすすぎ、うがいをしてください。
 (5) 鼻やのどをすすぎ、うがいをしてください。
 (6) 鼻やのどをすすぎ、うがいをしてください。
 (7) 鼻やのどをすすぎ、うがいをしてください。
 (8) 鼻やのどをすすぎ、うがいをしてください。
 (9) 鼻やのどをすすぎ、うがいをしてください。
 (10) 鼻やのどをすすぎ、うがいをしてください。

各地区で川や溝さらえを実施
 毎年五月になると、各地区で年中行事の一つとして、地区民総出で家のまわりの溝や近くの川をきれいにし通水をよくしようと共同作業が行われます(五月二十日松井吉原川で)
 山城学校建設公社 四月一日 発足
 人口急増の市町が、児童川熊雄宇治市長が選ばれま生徒の増加に対処して、計した。
 画的な学校建設をはかり、また、この公社とは別に年々苦しくなる財政運営を、道路・河川・公園・学校・少いでも助けようと、南山幼稚園等の整備をはかる場城地方で同じような状況下、最も大切な用地の取得にある市町が協議して「財を先行してできるだけ、城団法人・山城学校建設公社」陽市のほか、久御山・八幡を設立、去る四月一日から、井手・宇治田原・精華・木津・山城・加茂・田辺の十市町で「財団法人・城南公同用地取得公社」理事長岡京の四市と久御山・八幡利一城陽市長」を、去る四月は、各市町からおおむね加入市町の公共用地の取得三名選出、初代理事長に田

写真ルポ

町のあちこち

(その4)

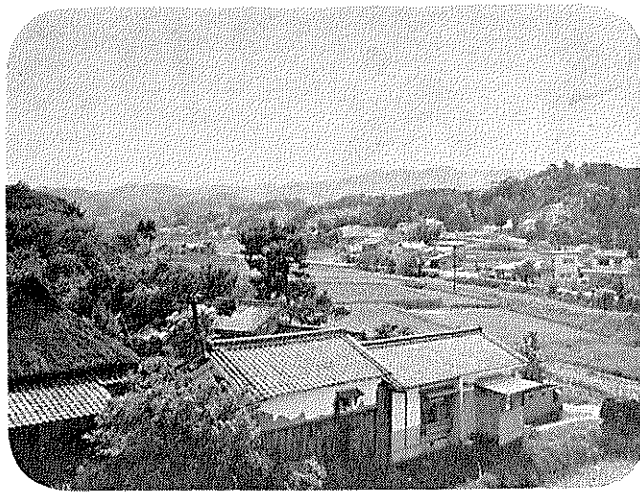
古い村、新しい町、変ぼうするふるさと田辺

普賢寺地区

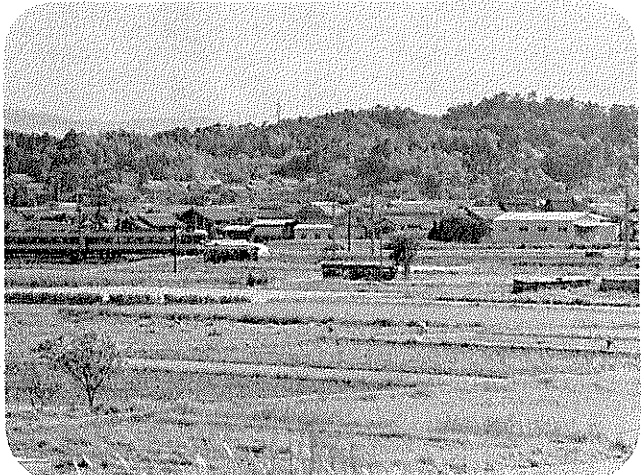
は、天に、町内で最も長い流路延平時代に、町内でも一級河川普賢寺川が府道東川一井手線と並行して流れ、山あいには民家が散在し、春は緑多く、秋は山の紅葉で住むにはうってつけの自然環境に恵まれたところである。

またこの地区は、玉露の産地として知られている。ここで産出される玉露は、年間五千キログラム程のこの地区で、源平の戦国時代に三度も関白職について、町全体の生産量の約十分の一にあたる。

この地区の中心部を東西



山あいに草屋葺の家なみが……のぞかな普賢寺地区



ひろびろとした宮津地区の優良農地、町では貴重な存在である

一間社春日造の佐牙神社が、宮の口には一間社流造の白山神社があつて、その本殿はともに重要文化財に指定されていることはご承知のとおりです。

江津は、四六六人・一一八世帯で、宮の口と同じようにいまも農業が中心ですが、最近では兼業農家が増えていきました。また、宮の口は、人口一七〇人・四〇世帯の小さな地区で、精華町の菱田に接し、同町との緑組もとくに多い。

昔は、天王の朱智神社の大鳥居があり、神社への参道の入口にあつたことから、その地名も「宮の口」と名づけられたといわれています。

この宮津地区は、いま計画されている大規模な住宅団地の玄関口として将来大きく変ぼうしそうです。

大字大住

は、西の盛んな土地で、桃などの果樹や野菜の栽培でも南山城地方では、その名が知られています。

しかし最近では、この地区も他地区と同じように、専業農家が減少していくにつれて、有名な大住桃林も宅地化され、また、野菜の生産も年々低くなり農業の

「大住」という地名は、大和朝時代、南九州の「大隅隼人」が、この地に住みつけたことからきており歴史的にも古い土地です。

この地区は、昔から農耕の盛んな土地で、桃などの果樹や野菜の栽培でも南山城地方では、その名が知られています。

しかし最近では、この地区も他地区と同じように、専業農家が減少していくにつれて、有名な大住桃林も宅地化され、また、野菜の生産も年々低くなり農業の



そ菜づくりの本拠地・木津川沿いの農地も、一部は工場用地に

大字宮津

は、江津と宮津に囲まれている大規模な住宅団地の玄関口として将来大きく変ぼうしそうです。

ことしは大住・草内2つの幼稚園を開園

新入生……田辺中 275人、小学校は総数 373人

町立幼稚園の入園児数調 (単位 人)

幼稚園名	46			47			48		
	総数	男	女	総数	男	女	総数	男	女
田辺幼稚園	82	43	39	129	71	58	98	50	48
田辺東幼稚園	—	—	—	154	80	74	165	83	82
大住幼稚園	—	—	—	—	—	—	43	21	22
草内幼稚園	—	—	—	—	—	—	29	12	17
総数	82	43	39	283	151	132	335	166	169

幼稚園では、一昨年開園した田辺東幼稚園と草内幼稚園が新しく開園しました。ことしの新入生は、田辺中学校が二七五人、小学校は六校合せて三七三人、幼稚園の入園児は三五五人です。

役場へ電話される方は (代表番号) ② 0271 番へ

京都市警察官(男)・警察事務職員(男女) 募集

申し込み受付 五月二十一日～七月二日 試験日 七月八日(日)

くわしくは田辺警察署へ 電話(0)10-331

小学校過去5か年間の入学者数調 (単位 人)

小学校名	44			45			46			47			48		
	総数	男	女	総数	男	女	総数	男	女	総数	男	女	総数	男	女
田辺小学校	102	49	53	104	47	57	130	67	63	110	52	58	106	56	50
田辺東小学校	—	—	—	—	—	—	—	—	—	102	50	52	100	50	50
大住小学校	48	23	25	62	30	32	54	23	31	50	33	17	79	40	39
草内小学校	32	18	14	48	24	24	106	60	46	43	21	22	35	19	16
三山木小学校	61	31	30	54	29	25	81	49	32	54	29	25	34	15	19
普賢寺小学校	24	13	11	21	11	10	26	9	17	21	13	8	12	4	8
打田分校	13	8	5	14	8	6	15	4	11	8	5	3	7	3	4
総数	280	142	138	303	149	154	412	212	200	388	203	185	373	187	186

田辺中学校過去5か年間の入学者数調 (単位 人)

区分	44			45			46			47			48		
	総数	男	女	総数	男	女	総数	男	女	総数	男	女	総数	男	女
田辺中学校	251	118	133	258	119	139	263	137	126	276	150	126	275	142	133
生駒北中学校への委託入学	38	19	19	34	18	16	26	16	10	28	18	10	28	20	8

田辺中学校の入学式は、九日十時から同校体育館で行なわれました。

初めて詰襟の学生服を着た男子新入生、セーラー服を着た女子新入生が希望に胸をふくらませ、ちょびり緊張気味に校門をくぐり、先生や上級生に暖かく迎えられました。

また、普賢寺小学校出身の打田と高船地区の中学校進学者一八人は、生駒市にある生駒北中学校へ委託入学しました。

町内の六つの小学校は、六日各校一斉に入学式が行なわれました。

ことしの新入生の内訳は、田辺小・一〇六人、田辺東小・一〇〇人、大住小・七九人、草内小・三五人、三山木小・三四人、普賢寺小・二二人、同打田分校・七人です。入学者数は、大住小学校を除き各校とも前年よりわずかつ減り、全体では、一五人少なくなっています。

しかし、昭和四十四年度との比較では、五か年間で九三人の増加となり、将来の町人口の増加を予測するなかでこれは一時的な現象です。

また、学校創立後二回目の入学式が行なわれた田辺東小学校では、体育館や講堂がないため、卒業式と同じように廊下で行なわれました。

幼稚園では、一昨年開園した

田辺幼稚園に九八人、昨年開園した田辺東幼稚園に一六五人の園児を迎えて、十日と十一日に入園式を行ないました。

また、ことしから新設の草内幼稚園は十日に、同じく大住幼稚園は十一日にそれぞれ開園式をかねて入園式を行なったのです。



三山木保育所の入所式

田辺中学校過去5か年間の入学者数調 (単位 人)

区分	44			45			46			47			48		
	総数	男	女	総数	男	女	総数	男	女	総数	男	女	総数	男	女
田辺中学校	251	118	133	258	119	139	263	137	126	276	150	126	275	142	133
生駒北中学校への委託入学	38	19	19	34	18	16	26	16	10	28	18	10	28	20	8

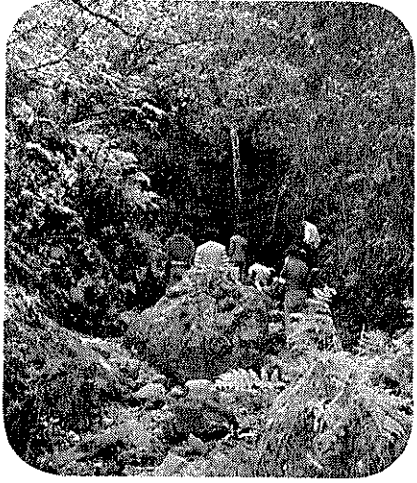
町にひろ

頭が良くなりそうですよ!!

『十三まいり』でにぎわった虚空蔵さん



親子づれの神だのみでにぎわう虚空蔵尊



虚空蔵さんの近くには美しい二つの滝がある

大住の虚空蔵谷に「知恵の神様」虚空蔵尊が奉られ

四月十三日は、同尊の縁日「十三まいり」とあってことしも子供の勉強向上を願う親子づれの参拝者でにぎわいました。この虚空蔵尊が奉られていたのは、高さ五メートルもある滝が二つもあって、その眺めと水のつめたさはまた格別。参道には桃の花や山つつじなど、美しい花が咲き、町内でも数少ない景勝地の一つです。

消防署から

天気予報を聞きましょう

ことしも大雨による水害シーズンが近づきました。ことしの雨量は、京都地方気象台の長期予報によると平年なみといわれていますが、近年の異常な気象状況で、いつ急転するかわかりません。昨年六・七月に集中豪雨、別名七月豪雨といわれて、町内でも山崩れ、崖崩れ、河川の氾濫、道路の崩壊と相当の被害をもたらしたことはみなさんも記憶に新しいことと思います。そこで、どのように注意したら未然に防げるかを考えてみましょう。第一に、梅雨時は天候が安全な方法で逃げることを

出水時をまえに

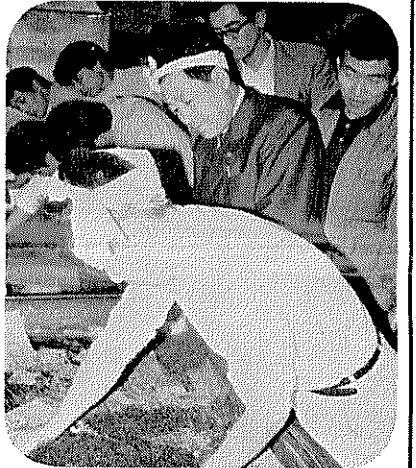
おたがいに万全の注意

必要で、つぎのことに心がけましょう。水つきになって避難する場合の可能な水の深さは、子供二〇センチメートル・婦人五〇センチメートル・成年男子七〇センチメートルまでで、これ以上の場合には歩いて逃げることは困難です。早期避難が第一です。水つきになれば素手で荷物をかきつけて逃げるのは危険です。過去の事例では、荷物をかきつけて逃げた人のうち大半が死んだり荷物を捨てています。屋根上への避難は危険

世界一の腕!!

二手もみ玉露の技術研修会開かれる

四月十二日 作業は、ビニールハウスで促成栽培の茶を摘み、粗茶をまめに採機で摘みだすの生葉を蒸し、中採機でもみ切り、製茶機にかけてあと、炭火で賢寺の山下寿。この作業は、約八時間一さんの製茶かかる。当日受研者を激励しようもみ玉露の技とおとすれた原田町長も、術研修会が開つた。ハチ巻で大奮闘。講師は、「手もみ玉露を作る高度の名人といわれないといわれているだけに、三〇人ほどの受研者たちは真剣そのものでした。



原田町長もみんなと一緒に手もみを勉強

急性心臓発作の処置について

救急ミニ知識

今回は、老人・中年層に多く起こる心臓発作について説明しましょう。症状は、発作は突然に起こります。胸をかきむしられるような痛みが起ります。呼吸は速くなり、冷や汗を流し、恐怖心が強くなります。狭心症なら通常何分か安静にすれば回復します。心筋梗塞は心臓の状態がひどく急死することがあります。患者をまず第一に安静にさせ、上半身をわずかに持ち上げていちはん楽な姿勢にして医師を呼びましょう。すぐ口移し人工呼吸と心臓マッサージをしましょう。

120匹ワンチャン大行進!!

二久村チヨさん保育所へプレゼント

去る四月四日、大字薪の鼻をつけ、頭久村チヨさんには、カウボの施設に、プカぶつてレセントして、この人形を作られたさつ手づくりのワカは、毎日二〇〇個、町出る空容器の二〇〇個、町処分に困っているという話を聞き、廃物利用を考えた。この人形は、廃物利用を考えた。乳酸菌飲料の容器を利用した。廃物容器を利用した。廃物容器を利用した。廃物容器を利用した。



みんなびっくり廃物利用のワンチャン



2,000本のボタンの花が満開の無二荘

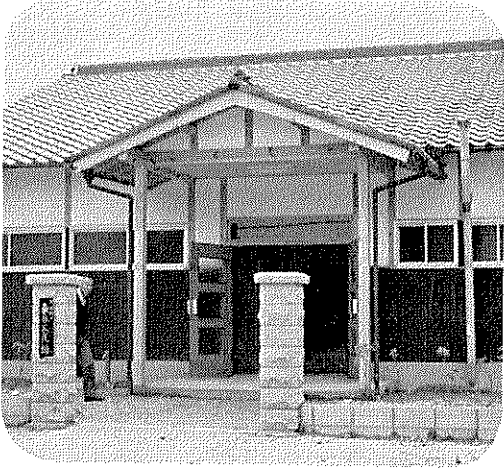
ゴールデンウィークの花!!

天王のボタン園は、約二、〇〇〇人。これは、いたって健康で、訪れし約三〇〇種、〇〇〇本のボタンの花が満開。ゴールデン・ウィークに、なかも、戦争中の苦勞は、家族づれやハイカーた話にはだれもが胸を打たれち約二、〇〇〇人の鑑賞客です。また「新茶とボタンの花を」と、町茶業青年団が臨時のお茶接待所を設け、訪れる人に無料サービス。新茶を飲んでボタン見物とは、まったくもってシャッポタンを育てられた。辻尾和三郎さん(八十九才)

東林公民館完成!!

寺の跡地に建てられる

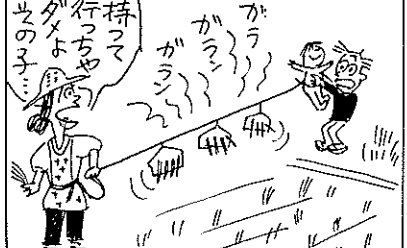
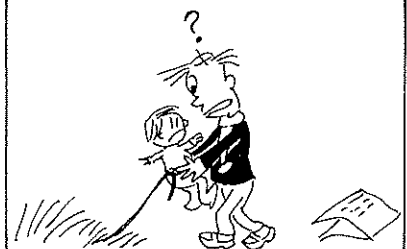
去る四月十五日、大住東林地区・元西光寺の跡地に公民館が新しく完成しました。約七〇世帯のこの地区に、もともと浄土宗の寺が二つ(西光寺と大念寺)あり、ともに寺の改築にせられていたことや住職も同じであったことから、壇壝敷きの大会議室と六畳の家や地区のみなさんの意見がまとまり、二つの寺の合併が実現。もう一つの公民館跡地に新しい寺(光念寺)も別のは、児童公園を作る計画があります。



西光寺跡地に新しく完成した東林公民館

通話料はすべて時分制に
6月24日(日)午前0時から
市内通話は7円
市外通話は10円
3分通話は3円
5分通話は5円
10分通話は10円
15分通話は15円
20分通話は20円
30分通話は30円
45分通話は45円
1時間通話は80円
2時間通話は160円
3時間通話は240円
4時間通話は320円
5時間通話は400円
6時間通話は480円
7時間通話は560円
8時間通話は640円
9時間通話は720円
10時間通話は800円
11時間通話は880円
12時間通話は960円
13時間通話は1040円
14時間通話は1120円
15時間通話は1200円
16時間通話は1280円
17時間通話は1360円
18時間通話は1440円
19時間通話は1520円
20時間通話は1600円
21時間通話は1680円
22時間通話は1760円
23時間通話は1840円
24時間通話は1920円

町の行政委員会等の紹介



- 昭和四十八年 五月三十日現在
- (敬称略)
- 印は、その会の長を、
○印は、副を示す。
ただし、町議会と消防団は、前号に掲載済み。
〔 〕は、担当事務局
- ### 選挙管理委員会
- (総務課)
- 〔任期〕四年
- 中尾新一郎 藤本 勇
森島 節○山村 正一
補完員：
上村 新一 上村 敏行
西尾 吾郎 福田 武信
- ### 監査委員
- (会計課)
- (財務の監査に関する)
〔任期〕三年
- 北川忠次郎(代表監査委員)
田中 知吉(議選選出)
- ### 公平委員会
- (総務課)
- 職員勤務条件の措置と不利益処分等の審査に関する
〔任期〕四年
- 樺井 市三 北川 仁一
○三神 栄昇
- ### 教育委員会
- (教委事務局)
- 教育機関の管理運営に関する
〔任期〕四年
- 伊藤 正和○奥西 幸夫
田宮 宏悦○村上 重
篠下 徹一(教育長)
- ### 固定資産評価 審査委員会
- (税務課)
- 固定資産課税台帳登録事項の不正確な修正に関する
〔任期〕三年
- 谷村 清昭○西川 源次
森島 武雄
- ### 農業委員会
- (産業課農委事務局)
- 農地等の利用調整に関する
〔任期〕三年
- 安倉 淳一 今村 正己
大石 武治 奥西 伊蔵
片山 正男 川嶋 秀生
木口 喜郎 黒川 正三
○榎田栄太郎 下村 利夫
田宮 敬三 寺本 正雄
中川 寅吉 藤林 脩
水山 登村 山 政夫
守本 長造 保田 定男
吉村 政吉 隆三
上村 正昭○北川 朝二
小西喜代吉 芝 朝吉
向井 満男
木村 繁雄
〔議選推せん〕
〔農協推せん〕
- ### 町づくり審議会
- (企画広報課)
- 町づくり計画の審議に関する
〔任期〕二年
- 北川 朝二 佐野 重男
首藤 了 田居 友一
竹島 源吾 田宮 尚武
田村 智市 田原 秋雄
○西村 正富 前川 元男
○村田 清一 保田 定男
吉川 文得
〔以上学識経験者〕
- ### 町政協力員
- (総務課)
- 地域住民との相互連絡等事務に関する
〔任期〕区・自治会の長
〔委員〕または役員に職中
- 西堀 一夫(松井が丘)
西 実(松井が丘)
吉田 邦夫(西八)
小田 芳春(東林)
守岡 辰夫(三野)
守岡 辰夫(三野)
水上 富雄(健康村)
田村 智市(健康が丘)
加藤 愛三(新)
西川 源次(田辺)
藤井 儀一(休が丘)
中川 進(河原)
松井玄佐男(新田東住宅)
中川 健三(新田西住宅)
斎藤 広男(府田団地第一ブロック)
嶋林 省夫(府田団地第二ブロック)
緒方清三郎(府田団地第三ブロック)
畑 国男(府田団地第四ブロック)
木村 繁雄(興戸)
大西 実(新興戸)
古川 文三(東内)
山岡 忠男(草園)
出島 睦弘(飯岡)
中川 平(山崎)
川井昭一(山崎)
森田喜代一(山崎)
村上武一(高山)
中川 多平(南山東)
小島猪之助(南山西)
- ### 町医
- (衛生課)
- 予防接種および住民検診の実施に関する
〔任期〕一年
- 石丸 寿一 井辻 勘次
太田 廣通 景山 謙二
河村 源次 沢井 公雄
谷村 實 西村 道夫
福田 武雄 三村 幸
芳野 滋
- ### 文化財保護委員会
- (教委事務局)
- 町内にある文化財の調査保護に関する
〔任期〕三年
- 竹村 作一 出島 義一
堀口 高好○南 元彦
村井 博
- ### 特別報酬等審議会
- (総務課)
- 特別職の報酬等の審議に関する
〔任期〕審議期間中
- 民生委員・児童委員
〔任命は、厚生大臣〕
〔福祉課〕
生活および児童の保護指導に関する
〔任期〕三年
- 前田 義子(東新)
木村 春夫(西新)
- ### 同和対策審議会
- (福祉課)
- 同和对策の推進に関する
〔任期〕二年
- 上田 大谷龍太郎
岡本 末男 小田 寿一
○北川 朝二 寺本 幸男
中村 実 藤本 菊松
篠下 徹一
- ### 町営住宅入居者 選挙委員会
- (財政課)
- 町営住宅入居者の資格審査に関する
〔任期〕二年
- 〔委員〕なし
- ### 国民健康保険 運営協議会
- (衛生課)
- 国民健康保険事業運営の調査審議に関する
〔任期〕二年
- 〔委員〕
- 太田 己代(田辺)
下村定次郎(田辺)
橋本登美子(田辺)
安岡 ミヅ(田辺)
内田ミヨシ(休が丘)
沖田 木栄(休が丘)
中川 進(河原)
南 種一(興戸)
南 平和(興戸)
神代 あい(新興戸)
松井玄佐男(新田東住宅西住宅)
中村 高嶺(府田団地一七棟)
原 富美子(府田団地八二一棟)
各務美典(府田団地二二八棟)
服部 博一(府田団地一九一四棟)
堀口弥一郎(松井が丘)
相原 英則(松井が丘)
岡本宗次郎(西八)
岡本キエ(東林)
岡本 順一(岡村)
岡本 元次(三野)
北川真砂子(健康村)
清水 満生(健康が丘)
奥西 誠子(草園)
古川 文三(東内)
古川 文三(飯岡)
出島 稔(飯岡)
高橋登美子(高木)
小西多喜子(山崎)
森島 武雄(山崎)
上田 一(南山東)
岡本伊太郎(南山東)
水山 テイ(南山東)
吉川よしの(宮津西)
山村 昇(宮津西)
南 静子(水賢寺)
安田 修(天取)
清水 平次(打田)
向井庄二郎(高船)
- ### 三山木福祉会館 運営委員会
- (福祉課)
- 三山木福祉会館運営の調査審議に関する
〔任期〕二年
- 〔委員〕
- 上田 一 川端恵美子
北川 朝二 小山 秀夫
角田 光次 寺本 幸男
中川 多平 中川 芳春
中村 実○藤本 菊松
南 明三 山崎 肇
- ### 公民館運営審議会
- (教委事務局)
- 公民館運営の調査審議に関する
〔任期〕二年
- 阿部 国男 乾 浩之
奥西 弘昌 川崎真佐昭
木原 茂 須川 純子
永島与四幸 水嶋 正治
村田新之昇 森村 正美
保田 昭雄
- ### 公民館運営管理委員会
- (教委事務局)
- 〔任命は行政管理局長官〕
行政の苦情相談に関する
〔任期〕二年
- 木原 久一
- ### 社会教育委員
- (教委事務局)
- 社会教育の育成指導に関する
〔任期〕二年
- 〔委員〕
- 小川 弘 川崎 利一
小山 順義○杉本寿万蔵
高橋登美子 中川 健三
中川 進 西川 源次
八反田玲子○林 憲三
藤山 保典 宮崎宗太郎
森村 潔 田宮 尚武
- ### 社会体育指導員
- (教委事務局)
- スポーツの振興育成指導に関する
〔任期〕二年
- 〔委員〕
- 阿部 国男 乾 浩之
奥西 弘昌 川崎真佐昭
木原 茂 須川 純子
永島与四幸 水嶋 正治
村田新之昇 森村 正美
保田 昭雄
- ### 人権よう護委員
- (任命は法務大臣)
- 〔福祉課〕
基本的人権をよう護し人権思想の普及高揚に関する
〔任期〕三年
- 〔委員〕
- 北川 仁一 村上 美代
- ### 行政相談員
- (任命は行政管理局長官)
- 行政の苦情相談に関する
〔任期〕二年
- 木原 久一
- ### 公害健康保険 運営協議会
- (衛生課)
- 公害健康保険事業運営の調査審議に関する
〔任期〕二年
- 〔委員〕
- 安倉 淳一○大石市太郎
大石 武治 木田 正治
堀口 正義 前川 秋治
前川 元男
- ### 町政モニター
- (企画広報課)
- 町政運営についての意見・質疑応答に関する
〔任期〕二年
- 〔委員〕
- 石津 弘 上村 寿男
江川 惣一 大江あや子
大槻 順子 大野 寿子
大山 順子 木口 重信
橋原 みち 栗本 礼子
齋藤 勉 篠原 照子
白井 益 白根 由美
鈴木 修 鈴木 幸子
谷口宇多子 寺本 憲
中村 正文 難波 寿子
西村 和子○西村 清次
八反田玲子 花田 綾子
福西 正俊 藤村 紀子
藤山 保典 福田 紀子
堀部 浪代 榎村 良子
安岡 フク 篠下 徹一
山本 陽子 吉田 繁子
吉中 俊道 谷村 実
- ### 公認水道工事業者 資格審査委員会
- (水道事務所)
- 水道工事業者の資格審査に関する
〔任期〕二年
- 〔委員〕
- 岡本 末男 小山 政雄
高尾 貞幹
〔以上議会議員〕
北川 朝二 西川 貞次
橋本 岩松
〔以上町長の承認委員〕
猪俣 隆雄 里中 勝
古林 良夫
〔以上町職員〕

こちらは——町行事の——町に対する建設的な——

田辺町役場です。——お知らせは 24444 ——ご意見や要望は 24343