

広報

いま、町の人口は

(昭和48年3月1日現在)

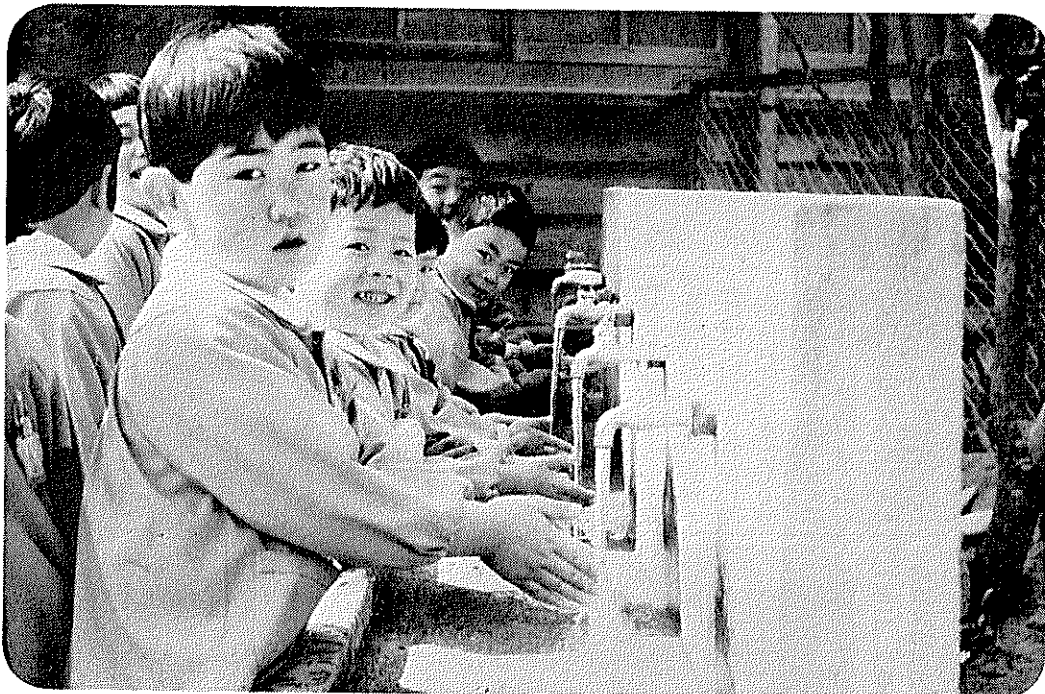
()内は2月1日現在

男 12,937人(12,902)

女 13,266人(13,224)

計 26,203人(26,126)

7,209世帯(7,188)



10年間で給水人口は約2倍・1日最大給水量は約4倍に

47年に普賢寺保育所にも町水道が(食事前には必ず手を洗う習慣を)

健全経営に必死の水道事業

急ピッチで進む施設拡張

昭和三十三年、田辺地区にはじめて町水道ができてから、こととして十五年目を迎えました。その後、各地区に順次施設が整備され、いまや給水人口は二万人を突破、普及率は八二・三パーセントと高率をしめています。(表一を参照)

この間、幾多の困難を乗り越え、みなさんの生活に欠かすことのできない水道水を給水してきました。そこで、町水道事業の健全化と施設の拡張や加入者サービスを前提において、現在この事業の経営状態はどうなっているのか、また将来の見とおしはどうなのか、等々……

すでに水道のある家庭、こんご水道をひこうとする家庭のみなさんに、水道事業の現状を知っていただくため、今回は、水道問題を取り上げてみなさんとともに考えてみることにしました。(二面関連記事)

給水人口二万突破！普及率……八二・三パーセント

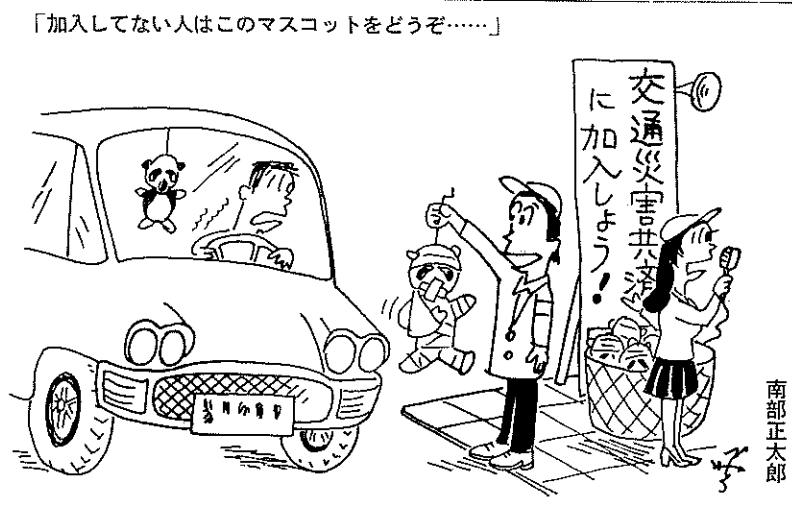
水道事業の経営を進めるうえで必要な資金は、すべて水道使用料金の収入でまかなっています。国・府からの補助金はなく、町の税金もいっさい使われていません。

町では、生活環境をよくするために、急速な人口の増加と事業に必要な経費は、事業収入、すなわち加入者に負担していただく水道使用料金を収入として、創設以来四回にわたる施設の拡張を行なってきました。

水道普及率等の調 表一

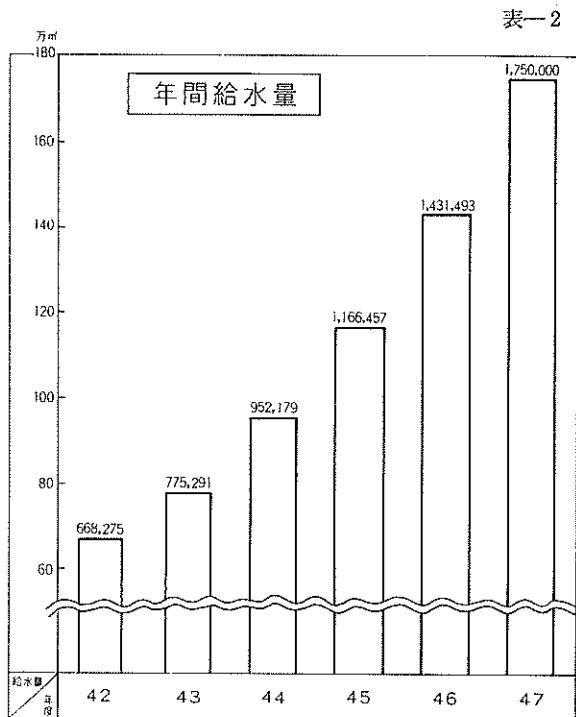
年度	町人口(人)	給水人口(人)	普及率(%)	1日最大給水量(実績)(m ³)
38	16,659	10,335	62.0	1,980
39	16,923	10,825	64.0	2,092
40	17,291	11,822	68.4	2,238
41	17,490	13,310	76.1	2,566
42	17,822	14,272	80.1	3,300
43	18,289	14,818	81.0	4,564
44	18,749	15,388	82.1	4,620
45	20,442	16,475	80.6	5,549
46	22,505	17,897	79.5	7,383
47	25,090	20,648	82.3	8,325
10年間の伸び率	1.5倍	2.0倍	—	4.2倍

・町人口・給水人口は、年度当初の数である。



南部正太郎

「加入していない人はこのマスコットをどうぞ……」



年間給水量は過去5年間で約2.6倍

総事業費 約二億円
 工期 自昭和四十七年四月～昭和四十九年三月

計画給水人口 五七、〇〇〇人
 一日平均給水量 一五、三六〇立方メートル・一人あたり二七〇リットル
 一日最大給水量 二〇、八〇〇立方メートル・一人あたり三六五リットル
 時間最大給水量 二九、三五〇立方メートル・一人あたり五一五リットル

事業概要
 ・恒久的な水源の確保と大巾な水需要に因應するため水源を府営用水供給事業から受水し、受水地点は宮の口とする。用水取水地点は、木津町西はせ木津川より取水し、宮の口まで府営事業として送水される。
 ・受水地に管理本館およびポンプ室を新設し、送水ポンプ五台をもって、三山木近鉄団地および同志社校地の新設配水地に送水する。
 ・同志社配水地から加圧ポンプ(新設)により、一休が丘配水地に送水する。
 ・一休が丘配水地から、さらに送水ポンプ(新設)により松井が丘受水地(新設)に送水する。
 ・松井が丘受水地から、さらに加圧ポンプ(新設)により松井が丘および府住宅供給公社の配水地(新設)に送水し、給水を行なうものである。
 ・新設の各配水地から配水管を延長し、三山木・興戸・田辺・草内地点で接続し給水量の大巾な増加と水圧の確保をはかる。
 ・打田・高船・天王地区を給水区域とし、三地区の給水に必要な施設を新設する。
 ・大住水源の井戸および送水ポンプの増設をはかる。
 ・以上の拡張工事ともなう送配水管の布設延長は三三キロメートルにわたります。

おもな記事

- 一画 町水道事業の現状
- 二画 町のあちこち
 {古い村} 変ぼうするふる
 {新しい町} さと田が丘
 一打 東
- ・交通災害共済に加入しよう
- ・解説一人権と同和問題
- ・主要地方道八幡一本津線バイパス建設促進の陳情
- 四画 昭和46年度建設事業竣工概要
- 五画 町にひろう
 ・町の財産
 ・昭和48年度第1期中央公民館講座一覧表
- 六画 昭和47年町火災・救急統計
 ・最新式の消防車さつそうとデビュー
 ・救急ミニ知識

第五次拡張事業第一期計画の概要

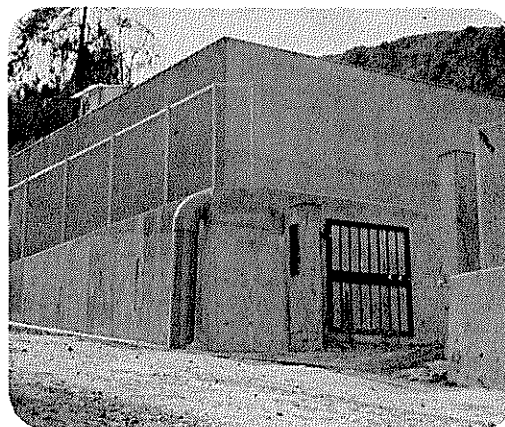
給水原価 35.35円は販売原価 34円を上回る

五十一年には、一立方メートルあたり六〇円六銭

みなさんの家庭に給水している一立方メートルあたりの給水原価は、現在の円で、超過料金は三〇円・販売原価、すなわち三五円・四〇円と増増式で、これを平均しますと約四十七年七月に町道天王・水取線ぞいに完成した黒岩配水池(天王)

町の現行販売価格は、一般家庭の場合、一立方メートルあたりの基本料が三五円、超過料金は三〇円、一円四四銭であったものが、四十六年度では三六円九一銭となつています。そして、四十八年度においては三九円を越え、さらに五十一年度では六〇円六銭という高額になることが予測されます。

そのおもな原因は、拡張事業による借入金金の元利償還金の増加・物価の高騰・人件費の増大・諸経費の著しい増加など、また五十一年度からは、府営水道の受水にもなう費用の支払いをしなければならぬためです。

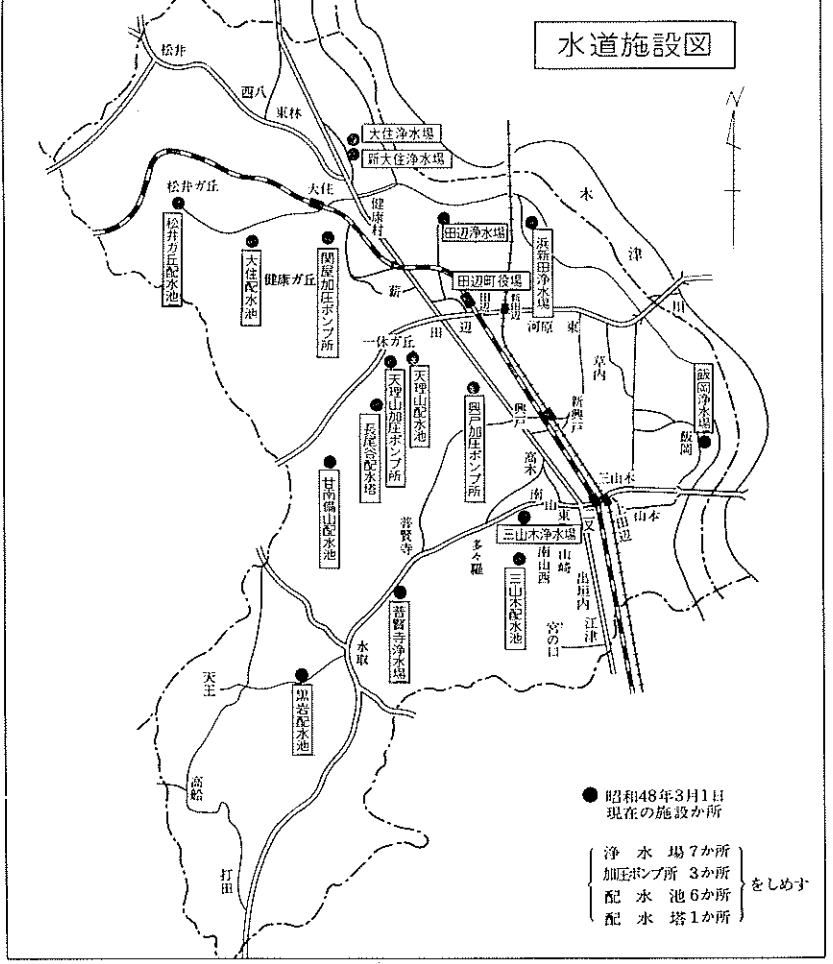


三十四円となつています。(表五を参照)

給水原価は、表三をみてもわかつていただけるように、昭和四十三年度では三一円四四銭であったものが、四十六年度では三六円九一銭となつています。



一日三、一〇〇トンの配水能力をもつ町最大の水源施設(浜新田浄水場)



増設された大住浄水場(三野)

料金は公正妥当なもの

水道法では、水道使用料金を決めることについて、つぎのように明示してあります。

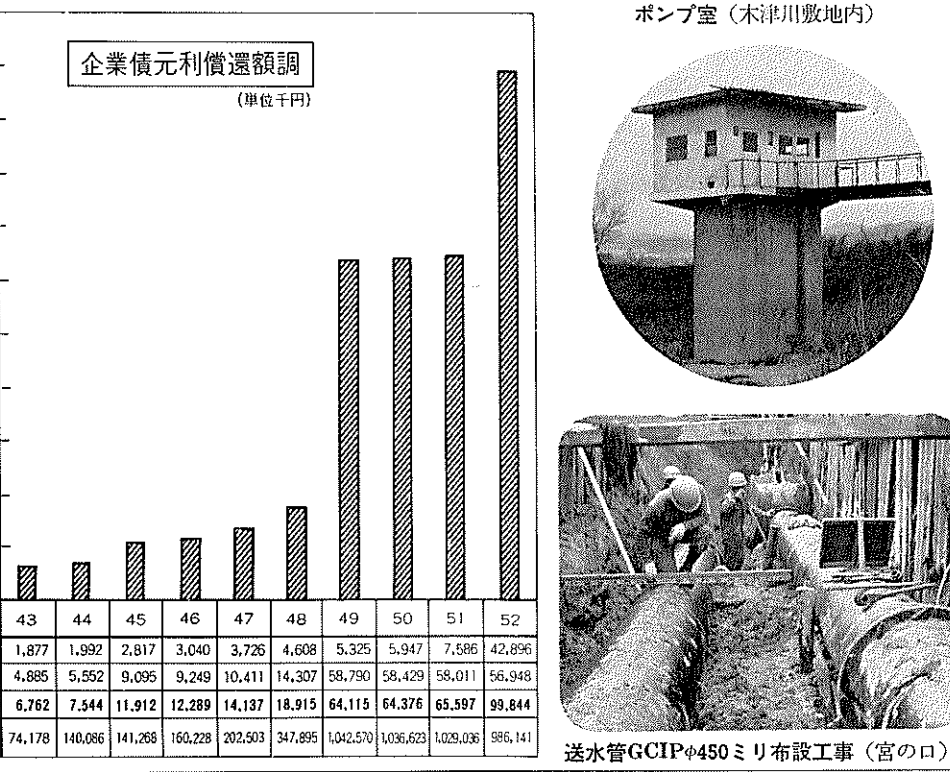
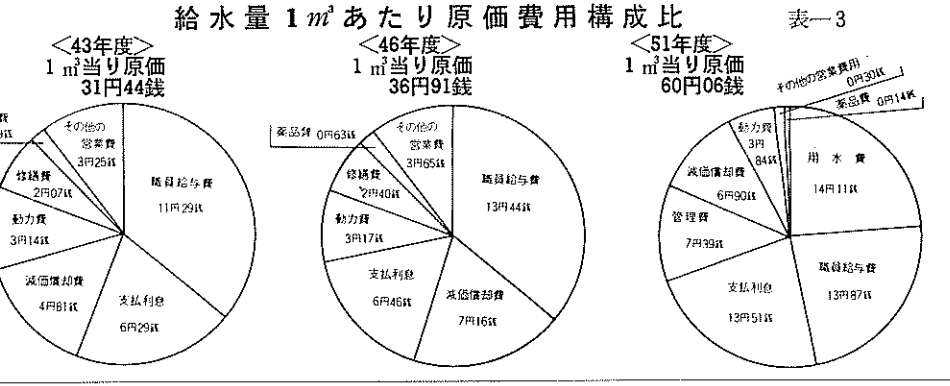
「料金が能率的な経営の下における適正な原価に照し、公正妥当なものであること。」と定め、さらに地方公営企業法では「料金が公正妥当なものでなければならず、かつ、これを決定するにあたっては、地方公営企業の収支の均こうを保持させるように適切な考慮が払われなければならない」と定めています。

しかしながら、水道料金は公共的な要素が強く、他物への影響を考へるあまり料金改正をいっそう困難なものにしてあります。

水道使用料金 表一五

専用給水装置		料金			
種別	水量	基本料(1か月につき)	超過料金(1mにつき)		
給水口径13mm	10m ³	350円	10m ³ 超30m ³ まで30円	30m ³ ~50m ³ 35円	50m ³ 以上40円
同 20mm	20m ³	700円	20m ³ ~50m ³ 35円	50m ³ 以上40円	
同 25mm	20m ³	900円	同 35円	同 40円	
同 30mm以上	30m ³	1,500円	30m ³ 以上40円		
湯屋用	300m ³	12,000円			37円
臨時用	基本料1か月につき		水量20m ³ まで	1,000円	
	超過料金		1m ³ につき	50円	

メーター使用料		(1か月につき)	
口径	料金	口径	料金
13mm	30円	25mm	100円
20mm	50円	50mm	500円
25mm	100円	75mm	750円
50mm	500円	100mm	1,000円
75mm	750円		
100mm	1,000円		



送水管GCIPφ450ミリ布設工事(宮の口)

水はいのち文明の母

現在の文明が水に依存していることは誰でも知っているが、水に対する認識は、おたがいに浅く、大切な水を大切に守る人も少ないようである。また、公共事業としての町水道事業の経営も、最近では、水道普及率の上昇にともなうたんだんと苦しくなっているが、これを知って愛いてくれる人も甚だ少ないのが現実だ。

むかし、水は緑豊かな森林地帯を水源に山あいを流れ、溪流をつくり、新鮮な小川となって、溝々と清らかな水をたたえた木津川に注いでいたものである。

山はだからこんこんと湧き出る
冷たい水
山や野を
流れる水
量豊かな
自然の小
川は、人
々の心の
疲れをい
やし、素
朴な生活
を潤して
いた。

二〇世紀の後、
はるかに
川は汚れたものだと定義
づけられるまでになって
しまった。

そして、人々の生活用
水も、その需要量は生活
水準の向上によって大巾
に増えているが、反面確
実な水源を確保するとな
ると極めてむづかしくな
った。

いまこそわたしたち
は、人間の生命を維持す
るうえで欠かすことので
きない水の大切さをもっ
と深く認識する必要があ
る。

町内のご家庭に毎日給
水しつづけている町水道
事業の現況をみなさんに
より深く知っていただき
たいと思う。

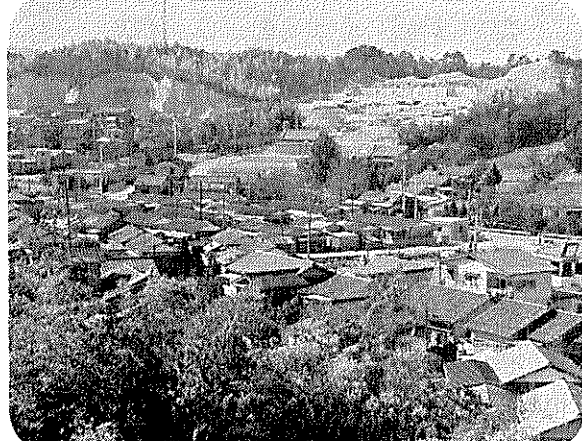
(古林水道事業所長)

わたしたちは、郷土の自然を愛護し、清潔な町づくりにつとめましょう。

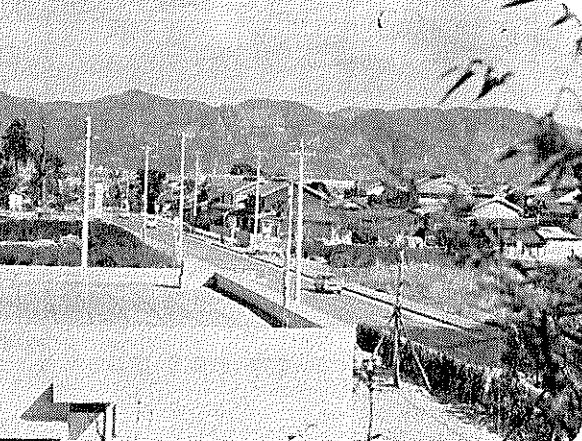
写真ルポ 町のあちこち

古しい村、変ぼうするふるさと田辺

(その3)



良好な住宅地として脚光をあげる一休が丘地区 (天理山配水地から)



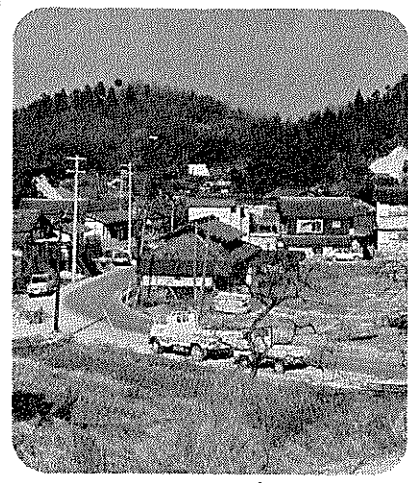
東バイパスの開通で村の形態も徐々に変ぼうする東地区 (防賀川から)

東地区

東地区は、国道三〇七号線の木津川にかかる山城大橋から、西へ約二〇〇メートルの平坦地にあつて、町中心部の東支関口にあたる位置にあります。

人口は約六三〇人、約一六〇世帯で、十年ほど前までは農家中心の村であったのですが、最近では交通の便にも恵まれ、農地の宅地化が進み兼業農家がめだつて増えています。

この地区は、合併前草内村に属していましたが、「東」という地名は、旧田辺町の「河原の東」を指したものだといわれています。以前は地区を、南・北に二分するように、主要地方道枝方一水口線(昭和四十五年四月、国道三〇七号線に昇格)が縦貫していた



静かな山村・打田地区

め、地区民にとってはたいへん危険な状態でした。しかし、地区ぐるみの強い要望がみられ、民家の北側に一昨年の九月東バイパスが開通しました。また、この地区の西側には危険な天井川・防賀川があるため、治水に対しても地区民の関心がこのほか強く、現在防賀川の切下げ整備の要望が出されています。他の地区から、東地区民の共同連帯意識の強さに感じています。

一休が丘地区

一休が丘地区は、町のシンボル甘南備山から東にかけて開けた丘陵地にあつて昭和二十六年の新町発足後町営住宅(現在一〇六戸)が建設されて以来、緑にかこまれた良好な住宅地として急速に開発されたところだ。

ここ十数年ほどの間には人口も約一〇〇〇人、約三〇〇世帯となり、いまも山の起伏を利用して個人住宅の建設が進んでおり、近くには、約二六〇人のお年寄りも幸せな共同生活をおくられている府立洛南寮が

打田地区

打田地区は、町南西部の丘陵地に位置し、精華町と奈良県の生駒市に接する人口四二二人、九六世帯の豊かな緑に囲まれた山村です。この地区の人たちは、たいへん人情深く、むかしから「里子」の村として全国にその名が知られている。古くは、各戸の約八割までが、里子をあずかり村あげて子供の養育にあつたともいわれ、田辺音頭にも「水も空気もきれいな山家、良い子強い子みて

おくれ、里子育てる打田の里は、田畑打つても子は打たぬ」と歌われ、地区民の人柄を象徴しています。この打田には、町立普賢寺小学校の打田分校があり、打田と高船の一・二年生が三十八年四月に奈良電バス

小学校へ通学し、中学生は、生駒市立北後中学校へ通っています。一方、交通の便は、奈良・大阪への便がよく、以前は、その方面への通勤者が多かったようですが、昭和三十一年一月二十日生)も元気に暮らしておられます。

1日1円保険

加入しよう交通災害共済

交通安全は、万が一の交通事故に備えて、家族ぐるみでこの共済に加入しておきましょう。これまで加入している人も、これから新しく加入される人も申込みの手続きをしてください。

昭和四十八年度分、交通災害共済加入の出張受付の日程や申込の方法などは、各戸に配布した説明書をご覧ください。

くわしくは、町福祉課

もうこれ以上走れません

主要地方道八幡・木津線

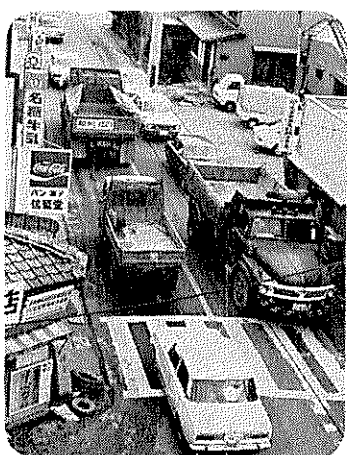
大都市の周辺にあつて都市化現象が進む町で、最も重要な課題は幹線道路網の整備です。

なかでも、みなさんの生活道路の整備は、とくに緊急を要する問題です。

町内を縦貫する主要地方道八幡・木津線は、ここ数年、自動車の通行がめだつて増加し、田辺町町附近における最近の一日あたりの交通量は、一万台をはるかにこえています。

この道路を毎日利用しながら、農家や商業にたずさわると、また保育所や幼稚園、小・中学校へ行き通う子供たちや老人の通行の危険性は目に余るものがあります。

これを根本的に解決する道八幡・木津線の通行がめだつて増加し、田辺町町附近における最近の一日あたりの交通量は、一万台をはるかにこえています。



毎日、自動車ラッシュの田辺本町

この解決策としては、木津川沿いの平坦地に国道級の道路を一日も早く建設すること、すなわち府道八幡・木津線のバイパスをつくる以外にはありません。

町では、昨年三月に町議会や町内各種団体の代表者で組織された町幹線道路建設促進協議会の「府道八幡・木津線専門委員会」の委員さんとともに、去る二月二十八日、府など関係機関に陳情しました。

また、去る一月二十五日には、田辺・精華・木津の三町の町長・町議会議長や町建設委員長らが共同で、国道二十四号線のバイパス道路を西丘陵地帯に早く建設してほしいと建設本省に陳情しました。

「独居ねたきり老人」と

火災報知器を寄付

去る三月一日、「独居ねたきり老人に、役立ててほしい」と、町内の朝日新聞販売店から、火災報知器五〇個を町に寄付されました。

町では、このご厚意に感謝し、町内に住んでおられる独居ねたきり老人にとどけることにしていただきました。

- ### まちづくり審議会 委員さん改選
- 秩序あるまちづくりを進めるため、去る四十二年九月から、町長の諮問機関として発足した「まちづくり審議会」の委員さんの任期が満了し、このほど改選が行なわれました。
- それにより、新しい委員さんによる初会合が、二月十七日開かれ、会長に村田清一氏(興戸)、副会長には西村正富氏(河原)が選ばれました。
- 委員さんにはつぎのとおりです。(敬称略・順不同)
- 【学識経験者】
北川朝二 (三山木)
田原秋雄 (田辺)
吉川文得 (飯岡)
竹島源吉 (田辺)
村野智男 (大住)
佐野重男 (松井)
前川元男 (普賢寺)
田宮尚武 (三山木)
保田定男 (三山木)
田居友一(府営田辺団地) 首藤了 (河原)
- 【町議会議員】
岡本末男 (三山木)
小林正道 (草内)
福田貞造 (田辺)
高尾貞幹 (天王)
藤本菊松 (三山木)
- 【町関係職員】
古林良夫 大門正和
野村力 西垣正允
- 計 十二名

解説

現在の民主憲法は、平和と基本的人権の保障を基調とした主権在民の憲法です。

しかし、この崇高な憲法も、人びとの理解の浅さとゆがめられた思想により、その精神は十分生かされていぬのが現実です。

人権は、いろいろな意味で侵害されており、そのために人間性が喪失し、暗い社会関係が現われている。

同和問題は、社会一般にある人権侵害とちがいに、ある歴史的背景により、近代化されたいまなお、社会意識としての差

人権と同和問題

別観念が根強く存在していることに国民的課題として問題があるのです。

「現在では、もう差別はないのだ。そう取り上げれば済む」というほど差別は存在しないのだ」と部落問題を一般社会に包摂し、自然に解消して行くべきだと思つておられる方が多い。

しかし現実には、全国で就職・結婚差別など、まだまだ存在していることは事実です。

一方、教育問題を考えるとき、同和教育を正しく位置づけ教育が行なわれないなかでも、まだひびが強くあります。

また、その意識のなかに差別の歴史によって伝えられてきた声、社会機構が知らず知らずのうちに脳裡にはまり込み、差別意識はなくなり、結果として差別意識を正しく認める必要がある。

昔は、農民を搾取る手段としての役割を果たして

では、同和問題をどのように考えればよいのか？

まず社会意識とは、日常に自分の脳裡に深くはまり込み、意識するしなやかかわらぬ、それが常識になっている感覚をいふものと考えねばなりません。

今日、部落民の自覚にもとづく解放運動と行政施策が強く求められています。

そのためには、教育の機会均等が不完全にしか保障されていない状態を一住民の権利である就職差別を正しく認めることがとりわけ必要です。

(同和对策室から)

5 か 年 間 に 6.8 倍

教育関係建設事業費は38.5パーセントしめる

昭和46年度
決算にみる

(建)(設)(事)(業)(費) 総額 735,840 千円・総件数 241 件

昭和46年度 建設事業竣工工事概要

(単位 千円)

事業名	事業費	事業概要	事業名	事業費	事業概要		
総務関係	交通安全対策事業	1,519	交通安全灯(20W) 68灯 道路反射鏡 21基 道路標識 15枚 ガードレール 総延長=147m	土木関係	道路整備事業	72,189	北 鈴立線 延長=163m 巾員=18.0m 天王・津田線 延長=333.7m 巾員=6.5m 草内・高木線 延長=259.5m 巾員=5.0m 東 神屋線 延長=274.5m 巾員=5.5m 丸山・大欠線 延長=292m 巾員=5.5m 河原北口67号線 延長=92m 巾員=6.5m 総延長=1,414.7m
	庁舎改造事業	1,161	宿直室 13.24㎡ 女子職員専用便所 6.62㎡		町道修繕事業	1,437	一休が丘地区内外町内道路修繕
	公用車購入事業	2,403	カラーバン 1台 マイクロバス「ミドリ号」 1台		橋梁改築事業	4,259	稲葉橋 延長=7.1m 巾員=4.0m 浜新田橋 延長=8.8m 巾員=4.0m
民生関係	児童福祉施設事業	5,897	田辺・薪・健康村など児童公園に遊具設置 保育所用地取得	教育関係	河川改修事業	8,376	名松川 延長=395m 虚空蔵谷川 延長=71.23m 延長=21.80m
	地方改善事業	26,585	善入山排水路改修工事 延長=185m 上谷浦排水路改修工事 延長=139.6m 防火水槽新設工事 40㎡ 1か所 東墓地線アスファルト舗装工事 延長=94.5m 巾員=3~4m 出垣内・西羅線道路新設工事 延長=160m 巾員=6.5m		測量委託事業	5,410	新池東線・新馬坂川・直田川・飯岡高木線等測量
衛生関係	清掃施設整備事業 (45.46 継続)	173,731	じんかい処理場甘南備園建設工事 敷地造成・焼却炉・道路排水路・管理事務所 管理人室・自動車庫・水道給湯配管等 用地購入 大字田辺小字ボケ谷地内 田山林計 515㎡ 11,055㎡ 11,570㎡	教育関係	大住小学校校舎新増築事業	17,010	鉄筋コンクリート造2階建、普通教室4、廊下等 360㎡
	公用車購入事業	4,619	収集用バックマスター 1台 収集用四輪ダンプ 1台 フルトナー 1台 救急車 1台		田辺東小学校校舎新増築事業	54,545	鉄筋コンクリート造3階建、普通教室9、便所、 廊下等 1,178㎡
農業関係	農業用水障害対策事業	13,570	水路・揚水機 松井・田辺2・東2・草内・飯岡2・江津	教育関係	三山木小学校校舎新増築ならびに危険物の改築事業	45,462	鉄筋コンクリート造2階建、普通教室6、便所、 廊下等 826㎡
	小規模農道整備事業	10,114	飯岡(大將軍) 延長=350m 巾員=4mが110m 巾員=3mが240m 附帯道路 延長=79m 巾員=3m 水路 50×50		田辺中学校校舎新増築事業	7,772	鉄筋コンクリート造2階建、普通教室2、廊下等 186㎡
	団体営かんがい排水事業	4,760	飯岡(久保田) 延長=340m三方張コンクリート水路 附帯水路 延長=44.3m 50×50		田辺東幼稚園舎新増築事業	24,441	鉄骨モルタル造1階建、保育室3、遊戯室1、管 理人室1、便所、廊下等 495㎡
土木関係	地籍調査事業	2,366	面積測定作業 薪山間部 284km ² 田辺平担部 0.9km ² 多角点測量 一筆地測量 田辺平担地(農地・市街地) 1.15km ²	教育関係	大住小学校用地取得および造成事業	50,725	用地取得 5,752㎡
	町道特別舗装事業	41,853	舗装および附帯工事 薪・泥々線 延長=471m 巾員=5.5m 普賢寺・興戸線 延長=276m 巾員=4.0m 天王・津田線 延長=100m 巾員=5.0m 出垣内・中山田線 延長=225m 巾員=4.0m 西神屋線 延長=86m 巾員=7.3m 久戸川線 延長=292m 巾員=4.6~ 5.5m 新田駅前線 延長=540m 巾員=6.5m 外1線 草内・三山木線 延長=517.6m巾員=5.5m 新田辺東1条線 延長=113.5m巾員=6.5m 草内・飯岡線 延長=173.5m巾員=5.0~ 6.5m ほか7路線舗装 総延長=4,181.8m		田辺東小学校校地造成事業	8,408	校地造成整地・フェンス・水路等
土木関係	町道一般舗装事業	16,913	舗装および附帯工事 東神口1号線ほか47路線 総延長=5,613m	教育関係	田辺東幼稚園造成事業	2,888	園地造成整地・フェンス等
	一般改良事業	14,482	西村魚田線道路新設改良ほか26件 総延長=3,093.92m		三山木小学校用地取得および造成事業	64,255	用地取得 4,914㎡
	通学路整備事業	3,778	草内・興戸線 延長=400m 巾員=1.5~ 4.0m 西神屋線 延長=403.5m巾員=5.1~ 2.0m 江津・宮の口線 延長=187m 巾員=1.8m ほか6路線 総延長=2,043.5m		田辺東小学校用地取得および造成事業	7,961	用地取得 809㎡
土木関係	町道特別舗装事業	41,853	舗装および附帯工事 薪・泥々線 延長=471m 巾員=5.5m 普賢寺・興戸線 延長=276m 巾員=4.0m 天王・津田線 延長=100m 巾員=5.0m 出垣内・中山田線 延長=225m 巾員=4.0m 西神屋線 延長=86m 巾員=7.3m 久戸川線 延長=292m 巾員=4.6~ 5.5m 新田駅前線 延長=540m 巾員=6.5m 外1線 草内・三山木線 延長=517.6m巾員=5.5m 新田辺東1条線 延長=113.5m巾員=6.5m 草内・飯岡線 延長=173.5m巾員=5.0~ 6.5m ほか7路線舗装 総延長=4,181.8m	教育関係	建碑建設事業	75	伽利羅古戦場跡・三山木庵寺址
	町道一般舗装事業	16,913	舗装および附帯工事 東神口1号線ほか47路線 総延長=5,613m		防火水槽整備事業	3,380	防火水槽20㎡7か所(南山東・山本・健康が丘・ 天王・薪・興戸・新興戸)
土木関係	一般改良事業	14,482	西村魚田線道路新設改良ほか26件 総延長=3,093.92m	教育関係	消防器具庫新築事業	565	コンクリートブロック造平家建21.58㎡
	通学路整備事業	3,778	草内・興戸線 延長=400m 巾員=1.5~ 4.0m 西神屋線 延長=403.5m巾員=5.1~ 2.0m 江津・宮の口線 延長=187m 巾員=1.8m ほか6路線 総延長=2,043.5m		防火水槽スラブ蓋新設事業	725	スラブ蓋新設10か所(松井・西八2・岡村・関屋・ 飯岡・宮の口・山崎・南山東・普賢寺)
土木関係	町道特別舗装事業	41,853	舗装および附帯工事 薪・泥々線 延長=471m 巾員=5.5m 普賢寺・興戸線 延長=276m 巾員=4.0m 天王・津田線 延長=100m 巾員=5.0m 出垣内・中山田線 延長=225m 巾員=4.0m 西神屋線 延長=86m 巾員=7.3m 久戸川線 延長=292m 巾員=4.6~ 5.5m 新田駅前線 延長=540m 巾員=6.5m 外1線 草内・三山木線 延長=517.6m巾員=5.5m 新田辺東1条線 延長=113.5m巾員=6.5m 草内・飯岡線 延長=173.5m巾員=5.0~ 6.5m ほか7路線舗装 総延長=4,181.8m	教育関係	防火水槽取こわし事業	79	薪 1か所
	町道一般舗装事業	16,913	舗装および附帯工事 東神口1号線ほか47路線 総延長=5,613m		消防庁舎改造事業	127	消防庁舎・支関・無線室改造
土木関係	一般改良事業	14,482	西村魚田線道路新設改良ほか26件 総延長=3,093.92m	教育関係	消防用無線購入事業	1,900	基地局 5W1 移動局 5W4 携帯 1W2
	通学路整備事業	3,778	草内・興戸線 延長=400m 巾員=1.5~ 4.0m 西神屋線 延長=403.5m巾員=5.1~ 2.0m 江津・宮の口線 延長=187m 巾員=1.8m ほか6路線 総延長=2,043.5m		水難救助器具購入事業	281	ゴムボート2・検索器具10・ライフジャケット20 標示板等
土木関係	町道特別舗装事業	41,853	舗装および附帯工事 薪・泥々線 延長=471m 巾員=5.5m 普賢寺・興戸線 延長=276m 巾員=4.0m 天王・津田線 延長=100m 巾員=5.0m 出垣内・中山田線 延長=225m 巾員=4.0m 西神屋線 延長=86m 巾員=7.3m 久戸川線 延長=292m 巾員=4.6~ 5.5m 新田駅前線 延長=540m 巾員=6.5m 外1線 草内・三山木線 延長=517.6m巾員=5.5m 新田辺東1条線 延長=113.5m巾員=6.5m 草内・飯岡線 延長=173.5m巾員=5.0~ 6.5m ほか7路線舗装 総延長=4,181.8m	教育関係	消防用備品購入事業	1,151	査察用自転車2台・エンジンカッター1・ライフゼ ム2・チルホール1・ホース40本
	町道一般舗装事業	16,913	舗装および附帯工事 東神口1号線ほか47路線 総延長=5,613m		災害復旧事業	6,124	177号学校線 延長=8.0m 巾員=2.4m 薪・一休が丘線 延長=25m 巾員=2.0m 天津神川(2か所) 延長=83.0m 巾員=2.5m 薪黒田川 延長=33.5m 巾員=1.0m 實谷川 延長=39.0m 巾員=2.0m 薪・木津川線 延長=17.0m 巾員=2.2m 普賢寺59号線(2か所) 延長=22m 巾員=2.0m
土木関係	一般改良事業	14,482	西村魚田線道路新設改良ほか26件 総延長=3,093.92m	教育関係	農地等 災害復旧事業	3,357	興戸農道 延長=18m 巾員=3m 天王(夕神)農道 延長=21m 巾員=2m 天王(井手口)農道 延長=14m 巾員=2m 高船農道 延長=30m 巾員=3m 打田農道 延長=38m 巾員=2.5m 水取水路 延長=50m 巾員=2m 天王(別所)水路 延長=28m 巾員=0.7m
	通学路整備事業	3,778	草内・興戸線 延長=400m 巾員=1.5~ 4.0m 西神屋線 延長=403.5m巾員=5.1~ 2.0m 江津・宮の口線 延長=187m 巾員=1.8m ほか6路線 総延長=2,043.5m		合計(建設事業費)		735,840 千円

昭和46年度歳出決算総額1,302,045千円

・歳出決算総額に対する建設事業費のしめる割合56.5%

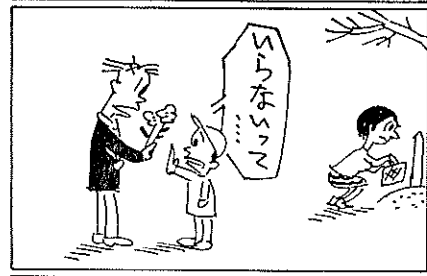
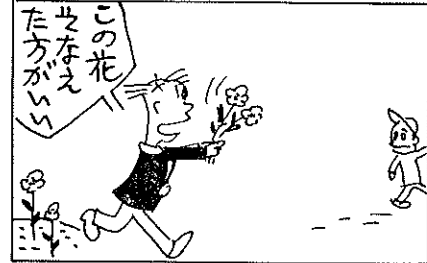
水道関係

普賢寺・水取46・47年度 継続第4次拡張事業	57,417 { 46年度 31,161 47年度 26,256	(送水施設) ポンプ室 1棟	宅地造成にともなう配水 管布設事業 (7か所)	11,392	田辺稲葉堀川団地
		(配水施設) 配水管 ACPφ150% 延長=1,674m ACPφ125% 延長=693m V P φ100% 延長=565m V P φ75% 延長=2,056m V P φ30%以下延長=1,125m			関屋西川団地
		消火栓 25か所			関屋明和開発団地
		(附帯施設) 水源地敷地造成費			長尾谷新日本開発団地
					水谷団地
					同志社職員住宅
					興戸伏見街道木津川土地団地
			合計(建設事業費)		68,809 千円

・ただし、継続事業の47年度建設事業費を除くと、42,553千円となります。

わたくしたちの生活環境をよくするため、みんなの協力で建設事業を促進しましょう。

たなべの 3ちゃん 正太郎



昭和46年度決算にみる

(47. 3. 31現在)

いまこれだけ 町の財産はあります

区分	土地	建物
庁舎	2,852	1,413
消防署	216	253
その他の施設	36,041	3,539
学校	106,299	19,638
幼稚園	1,188	864
公営住宅	47,617	8,707
公園	750	—
その他の施設	8,264	1,517
山林	3,567	—
計	206,794	35,931

区分	現在高
電信電話債券	540
計	540

区分	現在高
京都信用保証協会出資金	2,137
京都信用保証協会貸付金	3,061
京都府農業信用基金協会出資金	340
京都府農業開発公社出資金	70
城南公共用地取得公社設立出資金	1,500
計	7,108

区分	現在高
財政調整基金	28,449
農業共済基金	1,162
井上基金	17,000
松井財産区基金	117,157
計	163,768

区分	現在高
田	6,586.8㎡
畑	107.0㎡
宅地	495.98㎡
山林	23.0㎡
現金	18,733,996円

★この他に、水道事業所関係施設の土地・建物があります。

するどい質問続出!!

—— こども模擬議会 ——



一つ一ついねいに答弁する原田町長(役会会議室で)

去る二月十四日、町役場会議室で、選挙推進協議会と交通安全対策協議会の共催で、田辺中学校二年生のみなさんによる「模擬議会」が行なわれました。豆議員団の構成は、男子生徒十三人、女子生徒十二人の計二十五人。

議長・副議長選出のあと、会期を一日と定め一般質問に入りました。質問は、町政全般について行なわれ、なかでも学校教育に関する質問が圧倒的に多く、内容も豊富で、その質問態度は真剣そのもの、大人も願まげ。

答弁に立った原田町長や数下教育長らも、中学生らしい若い熱気あふれる質問にややおさげ気味で、あせだくの場面もみられました。が、わかりやすく一つ一ついねいに答えていました。

町にひろろ

ミツバチ君ご用だ!!

—— 白山神社でハチの巣とり ——

府の重要文化財に指定されている宮の口の白山神社で、去る二月十日、ミツバチの巣とり作戦が展開されました。この巣は、同神社の社の下に、ミツバチ君が一年がかりで作った重さ約二十キログラムのてっかいもの。

昨年と同じところに、ことしよりも三倍も大きな巣が作られ、これをとるのにたい

と、会期を一日と定め一般質問に入りました。質問は、町政全般について行なわれ、なかでも学校教育に関する質問が圧倒的に多く、内容も豊富で、その質問態度は真剣そのもの、大人も願まげ。

答弁に立った原田町長や数下教育長らも、中学生らしい若い熱気あふれる質問にややおさげ気味で、あせだくの場面もみられました。が、わかりやすく一つ一ついねいに答えていました。

役場へ電話される人は
(2)-0271番
へおかけください。

3月の母親教室をひらきます

丈夫な赤ちゃんの誕生と衛生知識の向上を願って母親教室をひらきます。妊婦のみなさん多数ご参加ください。

場所 田辺公民館 (田辺労働セツルメント西側) (対象) 母子手帳の交付を受けた人
日時 3月27日(火)午後1:30~3:30 (内容) 妊娠後期の生活の仕方・栄養など

山の味覚シイタケ!!

—— ただいま菌の移植中 ——

町内の農家で副業としてシイタケを栽培されているのをよく見かけます。このシイタケ栽培の作業は、三つの作業からなっています。

第一作業は、長さ約一メートルに切った原木(クスギ・ナラ)にドリルで三十個程度穴をあけ

追出し煙がモウモウとたちこめるなかで約三十分おわたるハチとの戦い、見事作戦が成功してハチの城もついに陥落。

この日、この作業にさきがけてお払いにかけた中川宮司をはじめ、地区のみなさんは「これで安心してお参りができる」とほっとしていました。



ビニールハウスのなかでシイタケの菌入れ作業をする人たち (天王で)

すそか手いな給十水おがはまらにのなで、そしうか間へどす分分け、これ並の食卓でるがんたる補をてに日にるべ

昭和48年度第1期の公民館講座参加者の受付

中央公民館では、前年度に引き続き4月からつぎのとおり昭和48年度第1期の講座を開きます。受講希望の方は、お気がるに申し込みください。くわしくは、中央公民館へお問い合わせください。電話(2)-0414, (2)-2552,

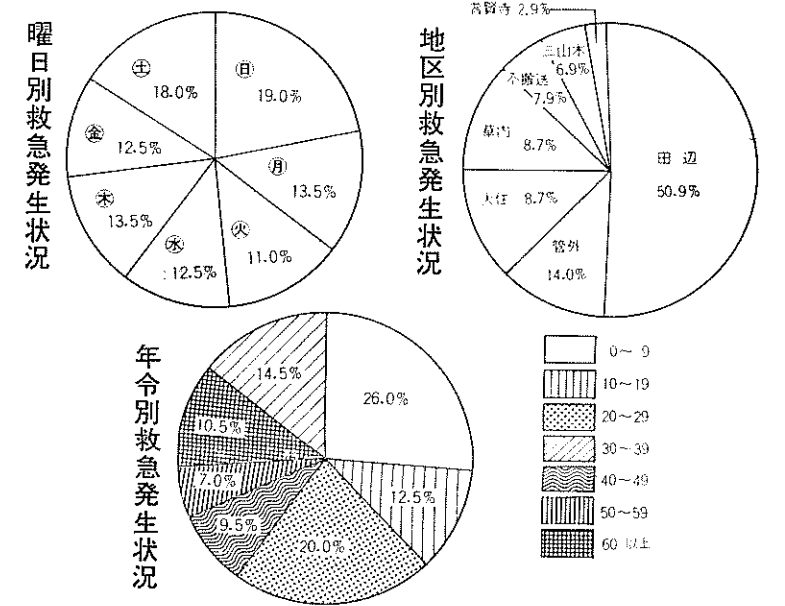
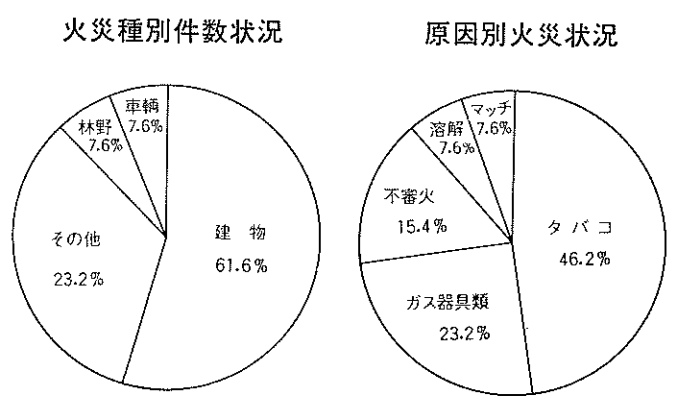
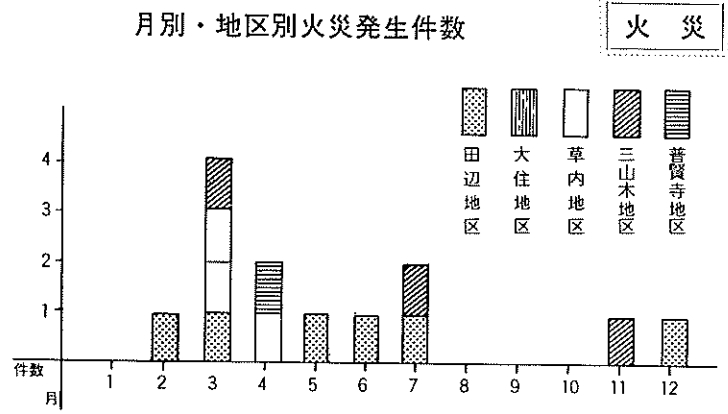
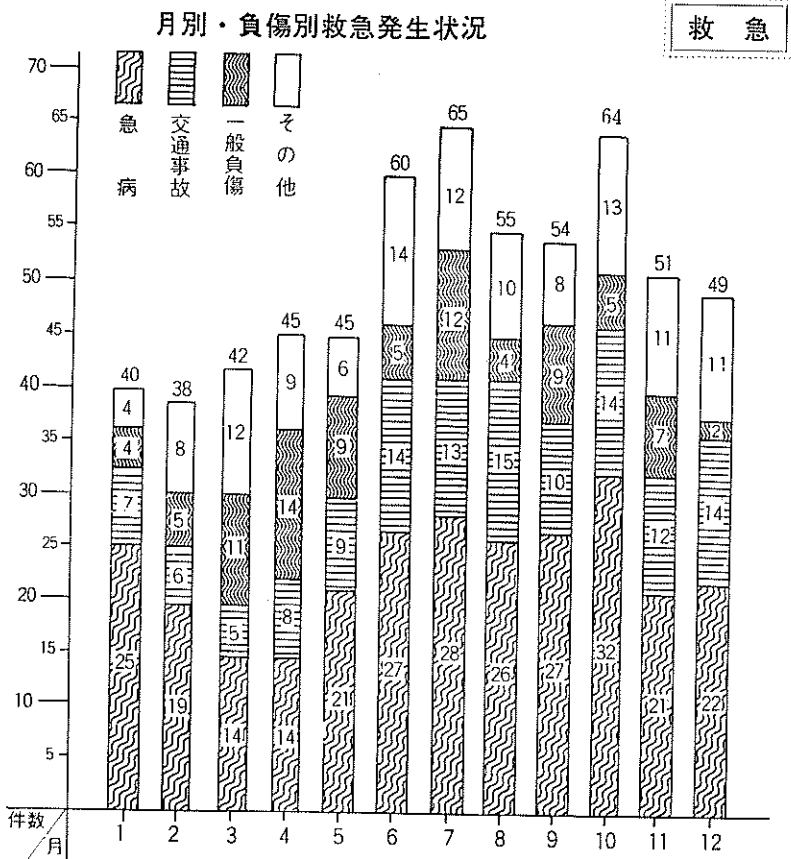
① 申し込みの方法は
(1) ハガキに希望の教室・講座・住所・氏名・電話番号を明記のうえ、中央公民館(田辺中学校南100m東側、大字興戸小字犬伏5)へ申し込みください。
(2) 会費は、初回出席の際ご納入ください。

中央公民館講座一覧表 (第1期=48.4.1~48.6末)

講座および教室名	開設日時	講師	内容	会費	定員	備考
料理教室	毎月2回、第2・第4木曜日 午前10時から午後1時まで	京都調理師専門学校 講師	家庭的な手軽な季節料理のいろいろ	5回分1,250円 (材料費等)	(人) 30	
書道教室	毎週1回、水曜日 午前10時から正午まで	日本教育書道連盟検定委員 森 富士夫 氏	趣味と実用をかねた毛筆書道の実技指導	月200円	20	
茶道教室	毎月2回、第2・第4火曜日 午後1時から午後3時まで	師 橋本登美子 氏	茶のたて方すめ方を知り茶道を通じて心と暮らしにうおいを与える	月100円 (茶菓子代)	20	
詩吟教室	毎週1回、水曜日 午後8時から午後10時まで	神心流師範 村井 博 氏	詩吟を通じて心身の健全を保持し、趣味を豊かにする	月100円 (雑費等)	20	
民謡踊り教室	毎週1回、月曜日 午後2時から午後4時まで	吉川 文得 氏	民謡踊りを通じて心身の健全を保持し、豊かな情操を養う	月100円 (レコード代等)	20	
親子美術教室	毎月2回、第2・第4土曜日 午後2時から午後4時まで	都々城小学校教諭 安盛彦一 氏	楽しく絵をかいて豊かな心情を育て、親子のつながりを深める	月100円 (教材費等)	10組	定員にみたない時は、親または子供だけでもよい
ろうあ者講座	年間10回の予定	その都度きめる	ろうあ者の社会的視野を広げ生活を明るく豊かにするため学習活動を進める	無 料		
一般成人講座	随時	その都度きめる	いろいろな社会問題について考える	無 料		開催の都度回覧役場だよりなどでお知らせします
花づくり教室	随時	その都度きめる	季節の草花と庭木類の植付けと手入れについて	無 料		開催の都度回覧役場だよりなどでお知らせします

【田辺町住民憲章】 わたくしたちは、老人・子供を温かくいたわり、健康で明るい家庭をきづきましょう。

昭和四十七年町火災・救急統計



焼失面積および損失額

区分	焼失面積	損害額 (千円)
建物火災	2,216.5㎡	66,660
林野火災	25.0 a	5
車輛火災		5
その他火災	16.5 a	6

昭和47年の救急件数は、608件で、前年に比べ139件も増加しています。また、事故別では、急病がトップをしめ、交通事故によるものの増加が目立ち、一般負傷も増加の傾向をしめています。

地区別では、田辺地区が大半で、曜日別では、土・日曜日が多く、年齢別では、幼児と若年層が多い。

- 昭和47年の火災件数は、13件で、前年に比べ5件減少しました。
- 月別では、毎年このことから3~4月が最も多く、原因別では、なにげなく捨てる煙草が6件で全体の46.2%をしめています。
- 火災種別では、建物火災が8件で前年との比較では23.1%も増加し、その他、林野火災が4件で19%減少しています。
- 地区別では、田辺地区が6件で全体の46%をしめ、普賢寺・大住地区が減少しています。

最新式の消防車さっそうとデビュー

みなさんから大きな期待



危険物・高層ビル火災は、オレにまかせておけ!!

去る二月二十車」の入型式が行なわれ、五月、午前九時、この化学消防車は、水浴式六気筒ガソリンエンジン、百十五馬力、一分間に二・八トンもの放水能力をもつ。

ち、また、積んでいるハンゴは、高さ十五メートルまで伸びるという最新式のもので、水そうの中には、千五百リットルの水と化学薬品ホルを常備しています。

近年、町内の幹線道路では、タンクローリーの通行も多く、また危険物の取扱所や工場も増えています。町では、消防力を強化しようとして約五〇〇万円を投じて購入しました。

危険物火災や高層建築の消火・人命救助に大きな威力を発揮するものとみなさんから期待されています。

救急知識

頭をケガしたときの処置

人間にとって一番たいせつなところといえは、頭であることは、みなさんもご承知のことと思います。今回は、頭をケガしたときの処置について説明します。

(一) 頭を打って気を失なっている (二) 『五つ』の危険信号とき!!

・ 静かに寝かせて医者または救急車を待つ。

・ 頭を打った後、元気にしていた人が急死することがあります。

・ 頭を打った人は、一時的に意識を失い、少くとも一日・二日間は無言にすることがあります。

・ 『五つ』の危険信号に注意!!

・ 頭を打った後、元気がいれんが起き、また、熱がどんどん高くなる。

・ 衣服をゆるめる。顔を横にむける。気を失なっていないとき!!

・ 本人が「大丈夫だから」といっても油断してはなりません。

・ 頭痛がだんだん激しくなる。

・ 吐きけ・嘔吐を何度もくり返す。

・ 視力が弱くなり、物が二重に見える。

・ 手足が動きにくくしびれてくる。

・ けいれんが起き、また、熱がどんどん高くなる。

ひよっとしたらあの人があのことか?

みなさん、昨年八月二日の近鉄奈良線における電車爆破事件に、この捜査につきましても何かご協力をたまわり感謝しています。

・ 犯人と考える者に心あたりがある。

・ 無許可でダイナマイトや雷管を持っていたり、

・ 手配されているポスト・パンクを持っていない人を知っている。

このほか、どんなに小さなことでも近くの警察署、派出所・駐在所へお知らせください。

(奈良警察署・近鉄電車爆破事件特別捜査本部から)

こちらは町行事の町に対する建設的な
田辺町役場です。お知らせは 24444 ご意見や要望は 24343