

田辺町役場
TEL 山城田辺
07746-0-0271
発行人 京都府田辺町
企画広報課
印刷所 奥田印刷 K K

広報 きたよべ

いま、町の人口は—
(昭和48年2月1日現在)
()内は1月1日現在
男 12,902人 (12,845)
女 13,224人 (13,188)
計 26,126人 (26,033)
7,188世帯 (7,154)



【田辺町住民憲章】 わたくしたちは、老人・子供を
血のかよた町政を!!
温かくいたわり、健康で明るい家庭をきづきましょう!!

昭和48年度 町予算編成方針

ことしもみなさんとの対話で

明るく住みよい町づくり

原田町長は、昨年暮れの十二月二十五日、つぎのように『昭和四十八年度の町予算編成方針』を示めるとともに、また新年早々には、ことしは、住民の生活環境をよくし、明るく住みよい町づくりを進めるための基盤整備と福祉対策・地場産業の振興に積極的に取り組むことを明らかにしました。そのためには、人間尊重を町政推進の土台として、地方自治の前提である地域におけるものごとの共同処理意識と連帯感を高めることに十分配慮し、みなさんとの対話を一層強め、町政理解による相互協力体制のうえにたつて民主的な町政を推進することを力説しました。

町の基盤整備 住民福祉の充実 地場産業の振興

昨年、町が樹立した「まちづくり構想」においても明確にされたように、町施策の三つの柱は、
① 公害のない楽しい生活をみちびく環境づくり
② 老人や子供と恵まれない人達の幸せを生み出す社会づくり
③ 産業を伸ばし健康な明るい家庭づくり
であり、これを基本に、みなさんの要望に直結した血のかよた町政を積極的に進めていく方針です。とくに、人口急増対策に追われることは必至であり限られた財源を住民の福祉・産業の進展にどのように効果的に投資していくか、この予算編成を通じて確定していく考えです。

一方、円の再切り上げが巷にさざやかれ、また、日本列島改造論にはじまる公共投資の拡大、四十八年度政府超大型予算編成など、国内の景気も上昇中といわれていますが、国内外の経済状況はまだまだ不安定です。町においても、昨年の経済変動による財政的な影響も、どうにか切りぬけようとしているものの、四十八年度において一般財源が顕著に伸張する要素は見あたらず、依然として財政的には苦しい状態の持続であることが予想されます。したがって、四十八年度町予算の根幹をなすものは何と云っても町の基盤整備であり、住民福祉の充実とご協力をお願いします。



「これが新案のカミクス入れかい」 南部正太郎

おもな記事

- 2面・写真ルポ > 変ぼう町のあちこち > するふるさと田辺
- ・将来の町水道事業
- ・解説「同和問題と結婚」
- 3面・町消防初出式
- ・新成人者名簿
- 4面・町にひろう
- ・消防署から



ここにも歴史がある
「ページーページ」に思い出が

大住小学校創立100周年

地域ぐるみで盛大に記念式典

町立大住小学校は、ことしで創立百周年を迎えます。この百周年を校下の大住地区ぐるみで祝おうと、去る一月十三日午前十時から同校体育館で、創立百周年記念式典が行なわれました。

大住小学校は、明治六年一月十三日に、大住村・松井村・岩田村・水主村・薪村が共同で、四年制の「進徳校」として開校しました。

その後、学制改革にもとない、明治十八年には大住尋常小学校に、明治四十四年には大住村立尋常高等小学校となり、また、昭和十六年四月から二十一年三月までの間は村立国民学校、二十一年四月からは、村立大住小学校、さらには二十六年四月の町村合併により町立大住小学校となり現在にいたっています。

南山城地方では唯一といわれる恵まれた環境、小高い丘の景勝の地に建つこの大住校は、町最古の学校として、の伝統と誇りをもち、百年の歳月には、喜びや悲しみが刻み込まれていきました。

なかでも、あの悲惨な第二次世界大戦中、広い運動場が大豆や甘しょの栽培地にされ、また、体育館西側の屋根裏には、米軍艦載機から受けたときの弾こがいまなおいたいたしく残っています。

記念式典では、全校児童五〇名が出席、岡本校長の挨拶のあと原田町長ら大住校の教育振興に功労のあった方がたに感謝状が贈られました。

午後からは、田辺音頭・民謡・華人舞い・吹奏楽など盛りだくさんの催しが行なわれ、一方教室では、児童の作品・昔なつかしい遊具、開校当時の教科書・卒業証書、成績書・戦争中の登下校の服装などが展示され、これらにも古い伝統が重く強く焼きついていました。

町立小・中学校の思い出

大住小学校
創立 明治六年一月十三日、進徳校として発足。
当時の校下 松井村・大住村・岩田村・水主村・薪村。

三山木小学校
創立 明治六年五月二十七日、山木校として発足。
当時の校下 飯岡村・出垣内村・宮津村・南村・高木村・山本村。

田辺小学校
創立 明治六年五月二十七日、済美校として発足。
当時の校下 田辺村・河原村・興戸村。

普賢寺小学校
創立 明治六年十月八日、水取校として発足。
当時の校下 多々羅村・上区村・水取村・木村。
(明治七年三月十日、打田校が打田村・高船村を校下として発足。)

草内小学校
創立 明治十一年二月十五日、培良校として発足。
当時の校下 東村・草内村。

田辺東小学校
創立 昭和四十七年四月一日
校下 大宮河原・東の一部

田辺中学校
創立 昭和二十二年五月十五日、田辺町・大住村・草内村組合立田辺中学校として発足。昭和二十五年五月十五日、三山木村・普賢寺村組合立南山中学校発足。昭和二十二年六月二十五日、南山中学校を統合。

消防署から

慣れた火に新たな注意!!

2月28日から 3月13日まで 春の全国火災予防運動

火災シーズンとなるこれからの時期に、春季火災予防運動が、来る二月二十八日から三月十三日までの二週間、全国一斉に展開されます。

この運動の目標を示す統一標語も、近年、火気の取扱い不注意による火災がめだつて多くなっていることから、昨年秋季の運動のときと同じように「慣れた火に新たな注意」と決めています。

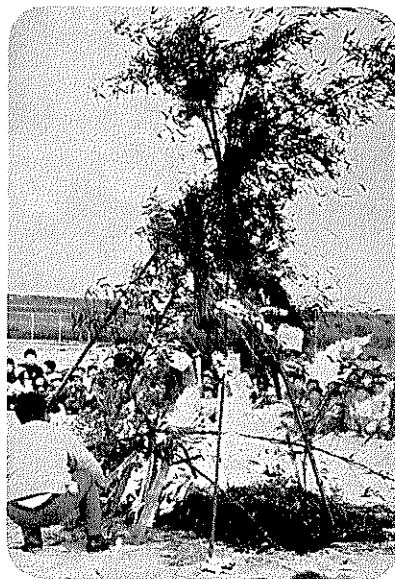
春季は、火災が多発しやすく、また、季節風により大火になりやすいため、みなさんの火災に対する予防思想の高揚をはかり、火災の防止と、火災による死傷者の発生を防止することをねらいに、運動前半の一週間は、車両・林野の火災防止に、後半の一週間は、一般家庭や事業所等の火災防止に重点をおいて展開します。

みなさん、つぎの事項に心がけてください。

○わが家の安全管理

- ①タバコの投げ捨てと寝タバコの防止。
- ②外出・就寝前の火の元点検の励行。
- ③老人・子供・病弱者等の就寝場所の安全点検。
- ④車両及び林野の火災予防。
- ⑤寝る前に「バケツ一ぱいの水」を用意する。

厄払い ドンドン燃えろ!!



とんどを囲みとし一年の無事を祈る児童たち(田辺東小学校で)

去る一月十二日、田辺東小学校の校庭で「とんど焼き」が行なわれました。

三本の竹で組まれた「とんどヤグラ」二つを中心にして、児童たちがまわって燃やしました。

「書きぞめ」を結び火をつけました。

そして、大きく燃えあがり、児童たちがまわって燃やしました。

同校児童の大半が団地の子で、とんど焼きをはじめ、見る子供も多く、燃えあがる炎と舞いあがる書きぞめにおおよろこびでした。

町にひろろ

交通事故多発!

なんと町内で 三百八十四件

昭和47年中の町内での交通事故発生件数調

月	事故発生件数				死者				負傷者			
	京都府		田辺町		京都府		田辺町		京都府		田辺町	
	昭和46年	昭和47年	昭和46年	昭和47年	昭和46年	昭和47年	昭和46年	昭和47年	昭和46年	昭和47年	昭和46年	昭和47年
1	4,405	4,282	30	36	23	30	0	0	2,329	2,252	12	18
2	4,190	4,176	22	25	23	23	0	1	2,101	2,015	8	14
3	4,980	4,675	28	26	24	33	0	0	2,678	2,303	16	16
4	4,719	4,645	25	30	30	31	0	0	2,715	2,458	18	20
5	4,629	4,712	25	29	28	33	0	0	2,649	2,587	15	26
6	4,498	4,304	23	40	16	26	0	1	2,710	2,514	12	27
7	4,983	4,551	31	26	31	26	0	0	3,043	2,722	19	18
8	4,905	4,710	24	34	41	28	0	0	2,955	2,678	17	31
9	4,647	4,320	32	35	25	24	0	0	2,738	2,432	21	20
10	5,174	4,734	37	32	37	20	0	0	2,891	2,659	20	21
11	4,772	4,820	23	32	37	51	0	1	2,643	2,458	23	14
12	5,018	4,982	35	39	36	35	0	1	2,663	2,329	16	15
計	56,920	54,911	335	384	351	360	0	4	32,115	29,407	197	240



水道消火栓の使用を不能にした不法駐車クルマ

これでは緊急活動ができない!!

消防活動で緊急出動は、火災や救急等における人命の救助・損害の軽減をはかるため一刻を争う業務であることはいまでもありません。

しかし、道路等に障害となる車・物件等が駐車または放置していると、消防車や救急車などが現場へ急行する場合、たいへん邪魔になり、迅速な消防活動を阻害することになります。

みなさん、消防活動を助けるため、つぎのことがらをぜひ守ってください。

- ・消防用防火水槽・水道消火栓・消防用機械器具庫の五メートル以内には、車を駐車したり、物を置いたりしないでください。
- ・車を駐車される場合は、車の右側に三・五メートル以上の余地をあけてください。

救急知識

家庭・職場においてちよつとした油断から油・湯・暖房器具等でよくやけどをするものです。そこで今月は、やけどの処理について説明します。

●痛みをとるために
冷水につけて冷やすと楽にやけどをされた人の飲物

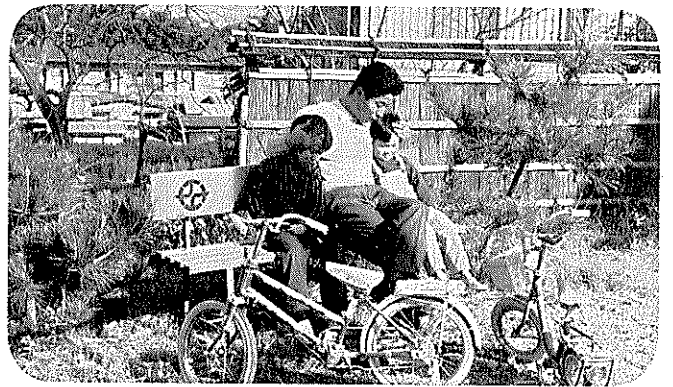
●ひどいやけどをした人の飲物

家庭・職場においてちよつとした油断から油・湯・暖房器具等でよくやけどをするものです。そこで今月は、やけどの処理について説明します。

●痛みをとるために
冷水につけて冷やすと楽にやけどをされた人の飲物

●ひどいやけどをした人の飲物

憩いのイス、やすらぎの場としてデビュー



くつろいで語り合う楽しいひととき

昨年の火災発生状況

町消防署調

火災件数	13件
内訳	建物火災 8件
	林野火災 1件
	車両火災 1件
	その他火災 3件
焼損面積	建物 2,468.37㎡
	林野 25a
焼損むね数	11棟
火災世帯数	4世帯
負傷者数	2名

町内のバス路線一覧表

(昭和48年1月1日現在調)

バス会社名	路線名	町内のバス停留所																				
		1	2	3	4	5	6	7	8	9	10	11	12	13	14	15	16	17	18	19	20	21
京阪バス	新田辺駅前	近鉄新田辺	近鉄田辺	近鉄田辺	近鉄田辺	近鉄田辺	近鉄田辺	近鉄田辺	近鉄田辺	近鉄田辺	近鉄田辺	近鉄田辺	近鉄田辺	近鉄田辺	近鉄田辺	近鉄田辺	近鉄田辺	近鉄田辺	近鉄田辺	近鉄田辺	近鉄田辺	近鉄田辺
	近鉄バス	近鉄新田辺	近鉄田辺	近鉄田辺	近鉄田辺	近鉄田辺	近鉄田辺	近鉄田辺	近鉄田辺	近鉄田辺	近鉄田辺	近鉄田辺	近鉄田辺	近鉄田辺	近鉄田辺	近鉄田辺	近鉄田辺	近鉄田辺	近鉄田辺	近鉄田辺	近鉄田辺	近鉄田辺
京阪バス	近鉄新田辺	近鉄田辺	近鉄田辺	近鉄田辺	近鉄田辺	近鉄田辺	近鉄田辺	近鉄田辺	近鉄田辺	近鉄田辺	近鉄田辺	近鉄田辺	近鉄田辺	近鉄田辺	近鉄田辺	近鉄田辺	近鉄田辺	近鉄田辺	近鉄田辺	近鉄田辺	近鉄田辺	近鉄田辺
	近鉄バス	近鉄新田辺	近鉄田辺	近鉄田辺	近鉄田辺	近鉄田辺	近鉄田辺	近鉄田辺	近鉄田辺	近鉄田辺	近鉄田辺	近鉄田辺	近鉄田辺	近鉄田辺	近鉄田辺	近鉄田辺	近鉄田辺	近鉄田辺	近鉄田辺	近鉄田辺	近鉄田辺	近鉄田辺

みなさん、町内を走る 路線バスを