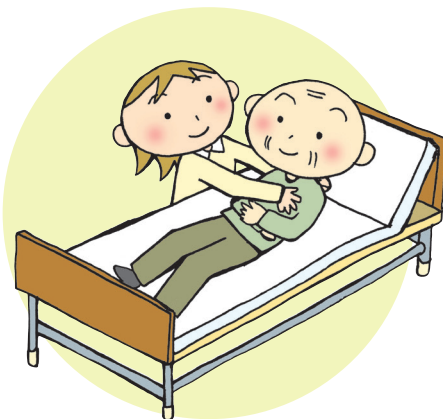
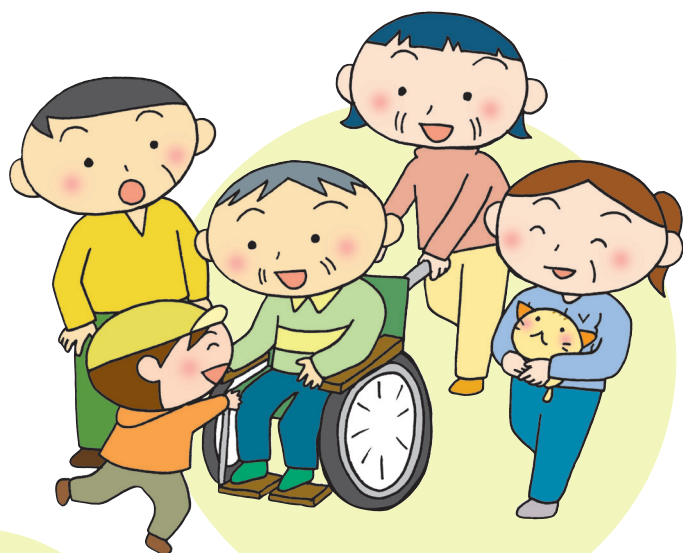


京田辺市 高齢者 保健福祉計画

概要版

平成27年度～平成29年度



平成27年3月
京田辺市

計画の基本的な考え方と基本理念

■計画策定の背景と目的

本市では、平成24年3月に「京田辺市高齢者保健福祉計画・第5期介護保険事業計画」を策定し、高齢者をはじめとするすべての市民が、住み慣れた地域で支え合い、心豊かで生きがいを持ち、安全で快適に暮らすことのできる地域づくりを推進するため、社会全体で高齢者を支える体制づくりをめざしてきました。

今回の計画策定にあたっては、「介護」「医療」「予防」「生活支援」「住まい」といった高齢者の福祉に関わるサービスを一体的に提供していく「地域包括ケアシステム」の構築と推進や、増加する認知症の予防及び支援強化などが求められています。

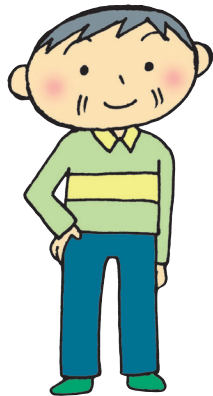
本市においても、前回策定した計画の基本的な理念などを継承しつつ、京田辺らしい高齢者福祉施策をめざして、新たに「京田辺市高齢者保健福祉計画・第6期介護保険事業計画」を策定しました。

■計画の期間

本計画は、平成27年度を初年度とし、平成29年度までの3年間を対象とする計画です。

■基本理念(めざすべき姿)

本市が今まで高齢者福祉の基本理念としてきた「普遍性(ノーマライゼーション)」「統合性」「協働性」を引き継ぐとともに、今後、地域のつながりなどによりお互いに支え合い、助け合っていくことで安心して暮らすことができ、**幸せに年齢を重ねていくことができるまちをつくっていくこと**をめざします。



基本理念 (めざすべき姿)

みんなで支え合い、
豊かに年を重ね
安心して暮らせるまち

～「高齢者」が「幸齢者」になれるまち～



普遍性 (ノーマライゼーション)

高齢者が、自分の能力に応じて住み慣れた家庭や地域で自立した生活ができるように住みやすい環境づくりを進めます。

統合性

高齢者のさまざまな状態に適したサービスを提供するため、公的サービスや民間サービス、市民の活動による地域社会の中での支援などを組み合わせ、提供する環境づくりを進めます。

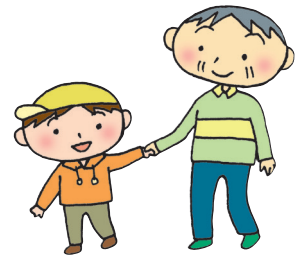
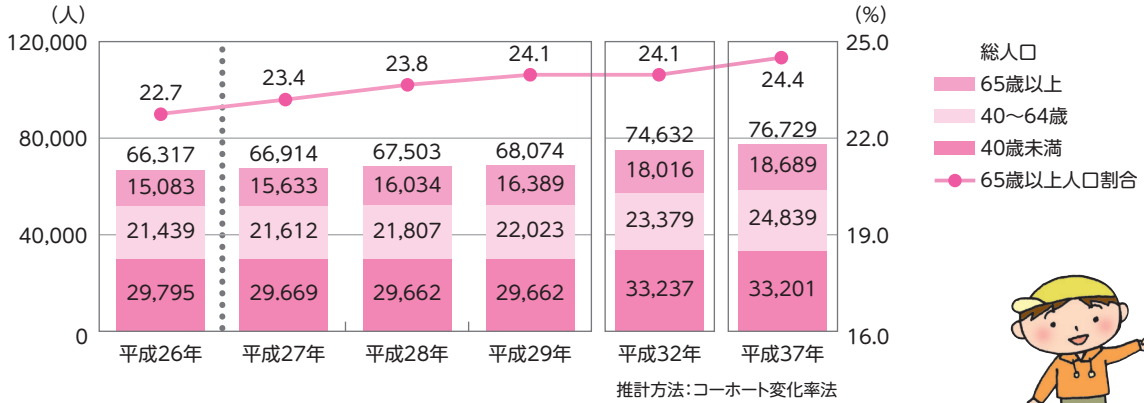
協働性

高齢者が社会の一員として、生活を楽しみ、働き、あるいは地域社会に貢献できる環境をつくるとともに、ボランティアグループ、NPOなど市民相互の連帯による高齢者の社会参加を進めます。

京田辺市の姿

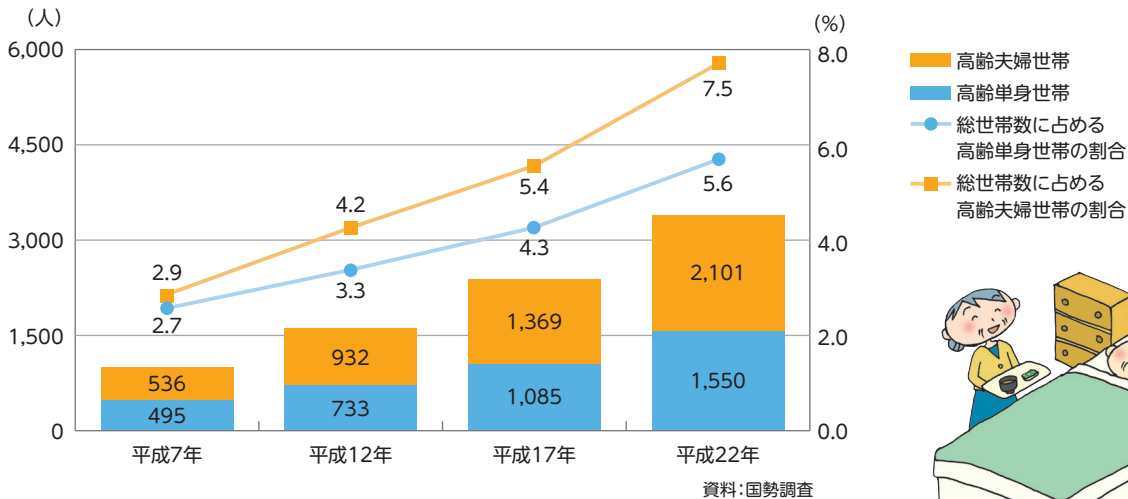
■人口推計

人口は今後も増加が見込まれますが、それに伴い65歳以上人口も増加していく見込みです。



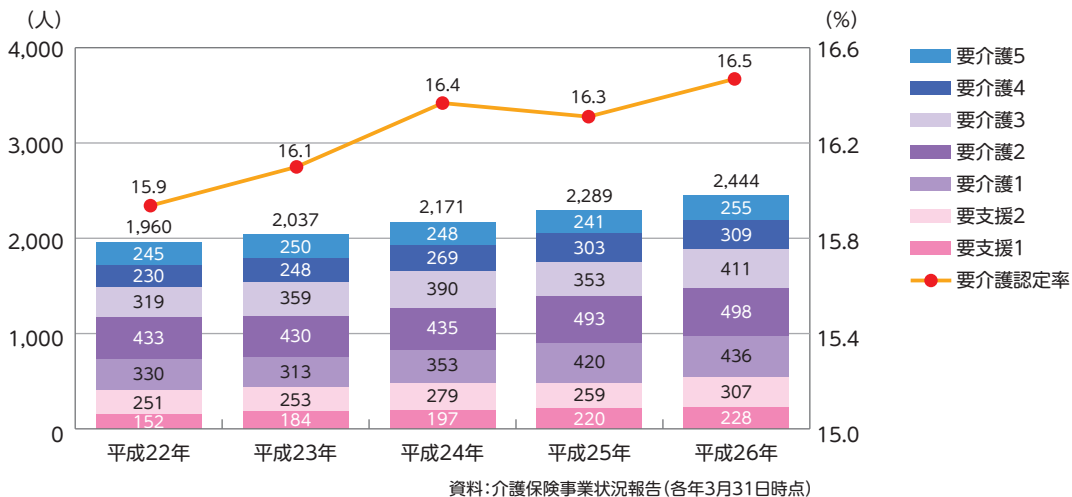
■高齢者世帯数

高齢者の増加に伴い、高齢者だけの世帯も増加傾向にあります。



■要介護認定率

要支援1～要介護1の比較的軽度を中心に、要支援・要介護認定者は増加傾向にあります。



高齢者福祉に向けた取り組み

高齢者の医療や介護、予防、住まい、生活支援に関わるさまざまな取り組みが、地域の中でしっかりと推進されるよう図っていき、「みんなで支え合い、豊かに年を重ね安心して暮らせるまち」の実現をめざします。

健康づくり・介護予防の促進

- ①各種健(検)診や生涯スポーツによる健康づくりの推進と健康寿命の増進
- ②生涯学習活動・文化活動などによる生きがいづくりと社会参加
- ③介護予防サービスの推進

具体的に推進する事項

健幸パスポートの普及を行います。

市民が健康に関心を持ち、意識を高めるきっかけとして、各種検(健)診の受診や健康づくり事業への参加などでポイントを集められる「健幸パスポート」の普及を進めます。

地域包括ケアシステムの構築と推進

- ①地域包括支援センターの機能充実
- ②各地域で高齢者の支援を担う関係者が連携した地域ケア会議の運営
- ③介護・医療などの連携
- ④地域で高齢者を見守る仕組みづくり

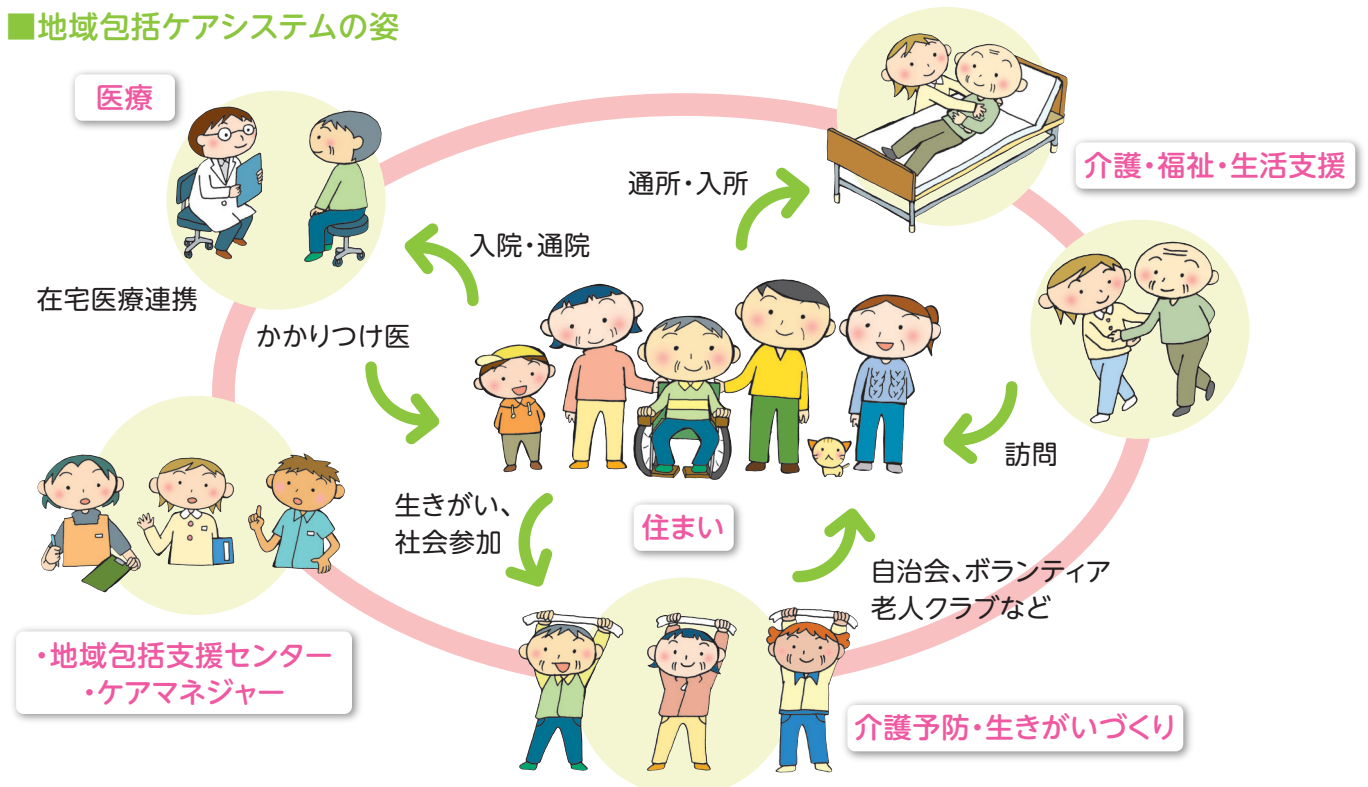


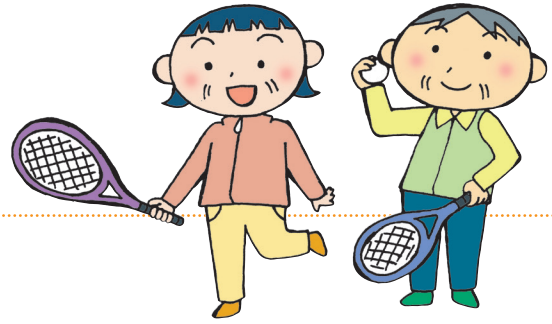
具体的に推進する事項

地域包括支援センターあんあんを中心とした連携を推進します。

地域包括支援センターが中心となり、地域ケア会議の開催を推進します。また、地域包括ケアシステムの確立に向け、医療・介護・福祉などの関係機関の連携を進めます。

地域包括ケアシステムの姿





■認知症高齢者に対する支援

- ①認知症予防と啓発の推進
- ②認知症の早期発見・早期対応への取り組み
- ③認知症高齢者の家族を支える仕組みづくり

具体的に推進する事項

認知症サポーターやキャラバン・メイトの養成をさらに進めていきます。

認知症について正しく理解し、認知症高齢者やその家族を支援してもらえるよう、若い世代を含む幅広い世代の市民に認知症サポーター養成講座を受講してもらえるよう進めます。

具体的に推進する事項

オレンジカフェひとやすみ(認知症カフェ)を充実させていきます。

認知症高齢者やその家族の交流や外出の機会づくりとして、オレンジカフェひとやすみの実施を充実させます。

■高齢者の尊厳への配慮

- ①高齢者虐待の防止
- ②成年後見制度の周知などによる高齢者の権利擁護のための取り組み

具体的に推進する事項

高齢者虐待の防止・早期発見の啓発を行います。

高齢者虐待の防止・早期発見のため、市民に向けた啓発や相談・通報窓口の周知を図るとともに、家族などの介護者の負担軽減を図れるよう取り組みを行います。

■高齢者の生活支援

- ①社会参加のための場づくりとネットワーク化
- ②高齢者の生活を支援するための情報集約を行う、「暮らしのサポートコーディネーター」の活用
- ③防災・防犯対策の推進
- ④バリアフリー化や外出のしやすさなど、高齢者が暮らしやすい環境づくり
- ⑤在宅サービスの推進



具体的に推進する事項

気軽に立ち寄れる居場所づくりを進めます。

高齢者が身近な地域の中で、気軽に立ち寄り、交流や健康づくりなどができるさまざまなかたちの「居場所」を充実させていきます。

具体的に推進する事項

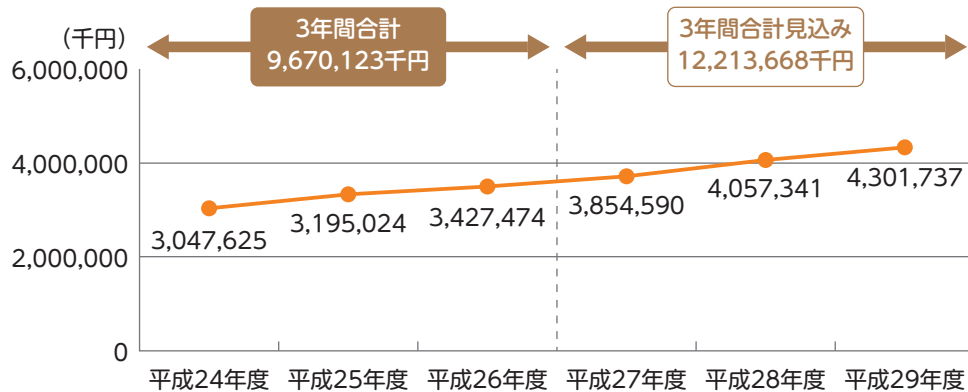
高齢者いきいきポイント事業を充実します。

高齢者いきいきポイント事業の活動範囲の拡充を行います。
また、シルバー人材センターの事業拡大などにより、社会参加の機会を増やすなど、高齢者が力を発揮できる環境を整え、生きがいづくりにつなげていきます。

介護保険サービス給付費の見込み

総給付費（介護保険サービス給付費、介護予防サービス給付費、特定入所者介護サービス費支給、高額介護サービス費支給、高額医療合算介護サービス費）については、団塊世代が65歳を迎えていることなどから、平成24年度から平成29年度にかけて約12億5,411万円の増加を見込んでいます。

●介護保険サービス給付費の見込み



●介護保険サービス給付費の見込み

単位:千円

		平成27年度	平成28年度	平成29年度
居宅サービス	訪問介護	271,329	255,364	246,213
	訪問入浴介護	32,782	38,052	47,646
	訪問看護	103,970	116,739	137,528
	訪問リハビリテーション	33,810	38,143	44,871
	居宅療養管理指導	30,837	34,005	38,677
	通所介護	395,806	390,134	395,523
	通所リハビリテーション	259,830	278,909	314,973
	短期入所生活介護	167,940	185,701	226,470
	短期入所療養介護	13,566	12,586	10,229
	特定施設入居者生活介護	206,618	238,389	276,207
	福祉用具貸与	119,453	118,655	123,215
	特定福祉用具販売	5,480	6,057	6,713
	住宅改修	29,141	36,373	45,810
	居宅介護支援	190,886	192,507	195,704
地域密着型サービス	認知症対応型通所介護	88,163	107,058	131,350
	小規模多機能型居宅介護	167,854	180,802	204,630
	認知症対応型共同生活介護	118,084	145,979	167,782
施設サービス	介護老人福祉施設	715,923	777,180	808,500
	介護老人保健施設	490,226	489,278	489,278
	介護療養型医療施設	191,087	190,718	190,718
介護給付費計①		3,632,785	3,832,629	4,102,037

●介護予防サービス給付費の見込み

単位:千円

		平成27年度	平成28年度	平成29年度
在宅サービス	介護予防訪問介護	25,908	26,607	13,661
	介護予防訪問入浴介護	—	—	—
	介護予防訪問看護	4,137	4,424	4,419
	介護予防訪問リハビリテーション	1,155	701	324
	介護予防居宅療養管理指導	627	679	879
	介護予防通所介護	53,391	60,278	34,022
	介護予防通所リハビリテーション	21,060	28,934	37,934
	介護予防短期入所生活介護	381	471	549
	介護予防短期入所療養介護	—	—	—
	介護予防特定施設入居者生活介護	18,197	22,397	27,399
	介護予防福祉用具貸与	10,705	12,353	14,208
	特定介護予防福祉用具販売	1,772	1,252	1,341
	介護予防住宅改修	6,639	7,098	7,620
	介護予防支援	16,654	18,275	20,080
地域密着型サービス	介護予防認知症対応型通所介護	—	—	—
	介護予防小規模多機能型居宅介護	2,346	2,346	2,346
	介護予防認知症対応型共同生活介護	—	—	—
介護予防給付費計②		162,972	185,815	164,782

●その他給付費の見込み

単位:千円

	平成27年度	平成28年度	平成29年度
特定入所者介護サービス費支給	114,579	110,909	111,968
高額介護サービス費支給	46,934	49,375	52,417
高額医療合算介護サービス費支給	21,517	22,636	24,030
その他給付費計③	183,030	182,920	188,414

●総給付費の見込み

単位:千円

	平成27年度	平成28年度	平成29年度
総給付費合計①+②+③	3,854,590	4,057,341	4,301,737

注:一定以上所得者の利用者負担の見直しに伴う財政影響額を差し引いているため、合計値が一致しません。

●地域支援事業費の見込み

単位:千円

	平成27年度	平成28年度	平成29年度
介護予防・日常生活支援総合事業見込み額	20,900	22,025	71,065
包括的支援事業見込み額	36,295	36,815	37,349
任意事業見込み額	2,210	2,210	2,210
地域支援事業見込み費計	59,405	61,050	110,624

注:地域支援事業費の上限額は、「介護予防・日常生活支援総合事業」「包括的支援事業」「任意事業」ごとに個別に設定されます。

高齢者福祉に関わる施設の一覧

市外局番:0774

京田辺市老人福祉関係施設

老人福祉センター常磐苑	草内五ノ坪6	電話:62-3643 FAX:63-5588
老人福祉センター宝生苑	大住内山7	電話:68-2222 FAX:68-2228
三山木老人いこいの家	三山木谷垣内6-1	電話:68-2170 FAX:62-3888(三山木福祉会館)

京田辺市地域包括支援センター

あんあん市役所	京田辺市田辺80 京田辺市役所内	電話:63-1268
あんあん常磐苑	草内五ノ坪6 老人福祉センター常磐苑内	電話:68-1310
あんあん宝生苑	大住内山7 老人福祉センター宝生苑内	電話:68-0705

地域窓口相談

在宅介護支援センター 九十九園	大住池平99-1	電話:63-0804
田辺中央病院 京田辺市在宅介護支援センター	田辺中央六丁目1-6	電話:63-5163
京田辺市社会福祉協議会 ケアプランセンター	興戸犬伏5-8	電話:65-3826
セピアの園 京田辺市在宅介護支援センター	飯岡南原41	電話:65-4883
在宅介護支援センター つつきの郷	三山木西ノ河原43-2	電話:68-5155

京田辺市高齢者保健福祉計画 概要版

平成27年度～平成29年度

平成27年3月

発行:京田辺市役所 健康福祉部高齢介護課

〒610-0393 京都府京田辺市田辺80番地 電話:(0774)64-1373 FAX:(0774)63-5777