

- P2 社会福祉センターがリニューアル
- P2 軽自動車税が変わります
- P4 市民駅伝の参加募集
- P5 冬期イルミネーション2014

## 自然あふれる京田辺の秋 一休さんウォークに1200人



木々が色づく剛恩庵一休寺の前を元気に歩く参加者のみなさん。美しい紅葉をバックに、記念撮影する人の姿も多く見られました。



## 国勢調査員を募集

### 全国一斉に人口・世帯数を調査

市は、平成27年10月に行う国勢調査の調査員を募集します。

国勢調査は、人口・世帯の実態を把握するため、5年ごとに国が全国一斉に行う調査です。

本市では、約29,000世帯・約70,000人の調査を行うため、約400人の調査員を募集します。

選考基準＝▼責任を持って調査事務を遂行でき

る、原則として20歳以上の人▼秘密の保護に関して信頼のおける人▼税務・警察・選挙に直接関係のない人など

業務内容＝調査票の配布・回収など

事前に調査員事務説明会を開きます。

任命期間＝平成27年8月下旬～10月下旬

報酬＝国の基準で定められた報酬を支払います

応募方法＝電話で連絡

してください。応募用紙を郵送します

しめきり＝平成27年3月31日(火)

応募・問合せ先＝総務室 (☎64-1337)



秋晴れに恵まれた11月8日、一休さんウォーク2014が行われ、市内外から約1千200人が参加しました。紅葉に彩られた市内の名所を歩いて巡り、健康づくりに役立つであろうと、市が毎年行う人気のイベント。参加者はコース途中の酒屋神社で甘酒の接待を受けたり、普賢寺ふれあいの駅で新鮮野菜を買い求めたりしながら、それぞれのペースで爽やかな秋の日を満喫しました。



石井市長と京田辺観光大使の一休さん・キララちゃんが、応援に駆け付けた京田辺玉露レディと共に一行を先導。田辺公園多目的運動広場を元気にスタートしました。

## 年末のごみ

月・木地域 29日(月)

火・金地域 30日(火)

まで



環境衛生センター甘南備園は、年末年始のごみ収集・持ち込みごみの受け付けを右表のとおり行います。年末は12月26日(金)まで、年始は平成27年1月5日(月)から通常業務を行います。

持ち込みは年末に近づくほど混雑しますので、お早めをお願いします。

持ち込みの受付時間＝午前9時～午後4時(午前11時30分～午後1時を除く)

問合せ先＝環境衛生センター甘南備園 (☎62-4328)

日にち	12/21 (日)	12/22 (月) ~ 12/26 (金)	12/27 (土) ~ 28 (日)	12/29 (月) ~ 30 (火)	12/31 (水) ~ 1/4 (日)	1/5 (月)
収集	休業	通常業務	休業	特別収集	休業	通常業務
持ち込み	臨時受付			休業		

臨時受付＝12月21日(日)は家庭ごみのみ持ち込みを受け付けます。

特別収集＝12月29日(月)は「月・木」地域、30(火)は「火・金」地域の燃やすごみのみ収集します。



# 消防からのお知らせ



## 年末火災防止運動

もういいかい 火を消すまでは まあだだよ

市消防本部は、12月15日(月)～31日(水)に年末火災防止運動を行います。また、12月21日(日)～29日(月)には消防団と協力して年末警戒を行います。寒くなるこれからの時季は、ストーブなどの火気を使用する回数が増えます。特に、年末年始は忙しさから注意力が低下しがちです。大切な命と財産を守るため、火災予防を心掛けましょう。

### 石油ストーブの安全な取り扱い



ストーブからの火災を防ぐため、必ず火を消してから給油するなど次の項目に注意しましょう。

- ①使い始める前に点検する
  - ②紙・布などの燃えやすいものを近づけない
  - ③ヘアスプレーなどの引火の危険があるものは近くで使用しない
  - ④ストーブの上で洗濯物を干さない
  - ⑤石油ストーブには灯油以外のものを使用しない
  - ⑥灯油を給油するときは、火を消し、あふれ出ないようにする
  - ⑦給油中はその場を離れない
  - ⑧外出・就寝時は、火が消えていることを確認する
- 【問合せ先】  
消防本部予防課 (☎ 63-7826)

## 応急手当の指導者に 3日間の講習受講が必要

消防署は、消防職員と一緒に応急手当を指導する「応急手当普及員」の講習会を行います。あなたも「救命」に携わりませんか。

日にち＝▼第1回講座…平成27年1月27日(火)～29日(木)▼第2回講座…同年2月8日(日)・15日(日)・22日(日)。いずれも全3日間

時間＝午前9時～午後5時

場所＝消防署

対象＝京田辺市、井手・宇治田原町に在住・通勤・通学する18歳以上の人で、普通救命講習・上級救命講習の修了者

内容＝応急手当指導のための知識・技能・指導技法の習得

定員＝各回先着15人

4人以下の場合は講習会を中止します。

費用＝無料。テキスト代が別途必要です

申込方法＝来署か電話で申し込んでください

申込期間＝▼第1回講座…12月26日(金)午前9時～平成27年1月10日(土)午後5時▼第2回講座…平成27年1月7日(木)午前9時～22日(木)午後5時

申込・問合せ先＝消防署警防課 (☎ 63-1125)



問合せ先 市健康推進課 (☎ 64-13336)

### 新型インフルエンザ等流行計画案

みなさんの意見募集 12月26日まで

市は、新型インフルエンザ対応マニュアルを見直し、新型インフルエンザ等対策特別措置法に基づく行動計画の策定を進めています。

同計画は、全国的に急速に広がる恐れのある新感染症への対策を強化するため、発生段階ごとに市が行う行動を定めただけです。

このたび、同計画の素案がまとまりましたので、みなさんからの意見を募集するパブリックコメントを行います。

対象▶市内に在住・通勤・通学する人▶市内に事務所・事業所などを有する人・団体

資料閲覧場所▶市ホームページ、市役所健康推進課、中央公民館、中央図書館、北部・中部住民センター、三山木福祉会館

応募方法▶資料閲覧場所にある募集用紙に住所・氏名・意見を書いて、持参・郵送・電子メールで送信してください

しめきり▶12月26日(金)午後5時(必着)

応募・問合せ先▶健康推進課 (〒6100393 (住所不要) ☎64-13335、メールアドレス kenhoh@kyotanabe.jp) ☎64-13330

## 事前登録型 本人通知制度

### 運転免許証などを添えて申し込み

市は、6月からスタートした事前登録型本人通知制度の登録を受け付けています。同制度は、住民票・戸籍の不正取得を防止するため、第三者が証明書を取得したときに通知する制度です。

対象者▶本市の住民基本台帳か戸籍に記録・記載されている人。過去に記録・記載されていた人を含みます

対象となる証明書▶住民票の写し・住民票記載事項証明書・戸籍の附票の写し・戸籍謄本・抄本(除票や除かれた戸籍も含みます)

交付年月日・証明書の種類と枚数・請求者(代理人・第三者)の別を通知します。

登録期間▶3年

費用▶無料

申込方法▶市ホームページか市民年金課にある申請書に、運転免許証などの本人確認書類を添えて申し込んでください

申込・問合せ先▶市民年金課 (☎ 64-13330)

### 12月11～31日 飲酒運転は、ダメ！

#### 交通事故防止 府民運動

京都府交通対策協議会は、12月11～31日を年末の交通事故防止府民運動期間としています。故事故を起こさない、事故に遭わないために、交通规则と安全マナーを守りましょう。

【早めのライト 安全サイン】  
日没時間が早くなり、暗くなる夕方から夜間にかけて交通事故が多発します。出掛ける際は、白く目立つ服装を心掛け、反射材を使ってドライバーに分かるようにしましょう。また、ドライバーは、早め早めのライト点灯をお願いします。

【飲んだら 運転しませんが、さませせん】  
忘年会など飲酒する機会が多い季節です。飲酒運転はもちろんですが、ドライバーにお酒を提供したり、飲酒運転の車に同乗することも禁止されています。飲酒運転は犯罪です。みんなで飲酒運転を追放しましょう。

問合せ先▶計画交通課 (☎ 63-12119)

### 人権擁護委員の委嘱

10月1日付で、市の人権擁護委員に松井啓二さん(大住ヶ丘・再任)と河村初美さん(新・新任)が法務大臣から委嘱されました。任期は3年です。

人権問題や暮らしの悩み事について、市が行う「なやみごと相談(6面)」のほか、委員の自宅でも相談に応じています。気軽に相談してください。

問合せ先▶人権啓発推進課 (☎ 64-13336)

## ますます人に優しい施設に 社会福祉センターリニューアル



社会福祉センターの改修工事が終了し12月から利用を再開します。

リニューアルした同センターは、太陽光発電パネル・蓄電設備を備え、災害時の一時避難所としての機能を強化したほか、トイレや扉など施設のバリアフリー化を進め、すべての人に優しく快適な施設となっています。

また、工事で移転していた社会福祉協議会のホームヘルプセンター・ケアプランセンターは、同センターで業務を再開しています。

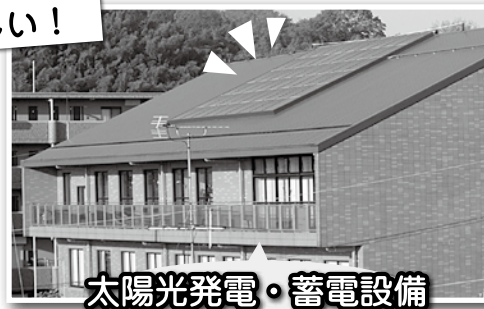
問合せ先▶社会福祉課 (☎ 64-1371) ▶社会福祉協議会 (☎ 62-2222)



少ない力で楽々開閉



オストメイト対応型トイレ



太陽光発電・蓄電設備

## 27年度から 軽自動車税が変わります

### 三輪・四輪は新車登録日で確認

原動機付自転車・軽三輪など

車種	旧税額 (年額)	新税額 (年額)
原動機付自転車 (排気量 50cc 以下)	1,000 円	2,000 円
原動機付自転車 (50cc 超～90cc 以下)	1,200 円	2,000 円
原動機付自転車 (90cc 超～125cc 以下)	1,600 円	2,400 円
原動機付自転車 ミニカー	2,500 円	3,700 円
軽二輪 (125cc 超～250cc 以下)	2,400 円	3,600 円
小型二輪 (250cc 超)	4,000 円	6,000 円
小型特殊自動車 (農耕用)	1,600 円	2,000 円
小型特殊自動車 (その他)	4,700 円	5,900 円

地方税法の改正に伴い、平成27年度以降の軽自動車税の税額が、左表のとおり変わります。軽自動車税は、4月1日現在登録している人に全額課税され、月割りの制度はありません。

問合せ先▶税務課 (☎ 64-1317)

### 軽四輪など (三輪以上の軽自動車)

●新車登録日が平成27年3月31日以前の車両は、登録後13年まで旧税額が適用されます。エコ推進のため

●新車登録日が平成27年4月1日以降の車両は新税額が適用されます。

●新車登録日から13年を経過した車両(電気自動車など除く)は、平成28年度から税額が重くなります。

車種	税額 (年額)		
	新車登録日が平成27年3月31日以前 (旧税額)	新車登録日が平成27年4月1日以降 (新税額)	新車登録後13年超 (経年重課)
軽三輪	3,100 円	3,900 円	4,600 円
軽四輪乗用 (自家用)	7,200 円	10,800 円	12,900 円
軽四輪乗用 (営業用)	5,500 円	6,900 円	8,200 円
軽四輪貨物用 (自家用)	4,000 円	5,000 円	6,000 円
軽四輪貨物用 (営業用)	3,000 円	3,800 円	4,500 円

### 自動車検査証 (例)

車両番号	交付年月日	初度検査年月
京都○○○-○○○○○	平成○○年○月○日	平成○○年○月
車台番号	乗車定員	最大積載量
○○○○○-○○○○○○○	○人	○○○○
車名	型式	原動機の型式
		燃料の種類

新車登録日は車検証で確認

## 特産づくりの農家を養成

### 田辺ナスの栽培法を伝授

JA京都やましろ京田辺市 茄子園芸部会・市・府・JA京都やましろは、市の特産でやわらかな肉質が人気の田辺ナスの新たな生産者を養成するため、田辺ナス農家養成塾(第6期)を開きます。

地元の特産農家や山城北農業改良普及センターの職員が、専門知識や技術を指導しますので、経験がなくても安心して。

期間▶平成27年1月下旬～12月中旬。週1回程度

場所▶市内の畑・JA京都やましろ京田辺支店など

対象▶次のすべてに該当する人

- ▶市内に在住し、田辺ナスの生産に従事しようとする農家か、農家を目指す人
- ▶茄子園芸部会に入会し、実習に必要な小農具・作業着などは自己負担です。

申込方法▶JA京都やましろ京田辺支店に電話で申し出る

定員▶5人程度。面接を行います

受講料▶無料

し込んでください

しめきり▶12月26日(金)

問合せ先▶JA京都やましろ京田辺支店 (☎ 62-1177) ▶農政課 (☎ 64-13362)



田辺ナスの定植作業を行う農家



## 食改いきいき レシピ

### パインのアップサイドダウンケーキ



今号は、フライパンで簡単にできるアップサイドダウンケーキです。焼き目の果物が見えるよう裏返して盛りつけるので「アップサイドダウン」といいます。添えたヨーグルトソースの酸味とケーキの甘さがおいしく、カルシウムもたっぷりのメニューです。問合せ先=健康推進課(☎64-1335)

◆材料(1枚分)  
 パイナップル缶詰 3枚(90g)  
 バター 小さじ1/2  
 砂糖 10g  
 牛乳 90ml  
 卵 1/2個  
 ホットケーキミックス 100g  
 スキムミルク 10g  
 溶かしバター 10g  
 プレーンヨーグルト 100g  
 砂糖(ヨーグルトに入れる) 小さじ1

◆作り方  
 ①パイナップルは水気を切り、1枚はそのまま、2枚は半分に切る。  
 ②フライパンにバターを薄く塗り、砂糖を散らし、パイナップルを置く。  
 中央には、そのままのパイナップルを、その周りに半分に切ったパイナップルを切った面を外側に向けてください。  
 ③ボールに牛乳・卵を混ぜ、ホットケーキミックス・スキムミルクを加える。粉っぽさが残る程度に混ぜ、溶かしバターを加えて混ぜ合わせる。  
 ④フライパンに③の生地を流し入れてふたをし、強火で1分、弱火にして5分程度焼く。表面が乾き、焼き目がきつね色になったら返して中まで火を通す。  
 ⑤皿に盛りつけヨーグルトソースを添える。

◆調理のコツ  
 ★パイナップルは、キッチンペーパーで余分な水気を拭き取りましょう。  
 ★ホットケーキミックスは、ゴムべらなどで手早く切るように混ぜるとふっくら仕上がります。

◆栄養価(1/6切れ)

エネルギー	たんぱく質	脂質	カルシウム	塩分
131kcal	3.7g	3.9g	80mg	0.3g

## 大住児童館の親子教室

市は、大住児童館と普賢寺児童館で親子教室を開きます。  
**期間**=平成27年1月6日(火)~3月6日(金)  
**対象・場所・時間**=下表のとおり

**内容**=親子で一緒に楽しめる手遊び・リズム遊び・運動遊びなどを紹介します  
**定員**=各回20人  
 初めて参加する人を優先し、多数の場合は12月22日(月)午前10時から抽選します。いずれかの児童館の教室に参加したことがある人は「初めて」となりません。  
**申込方法**=往復はがきの往信用

対象	大住児童館	普賢寺児童館
2歳児クラス 平成23年4月2日~同24年4月1日生まれ	木曜日 午前	金曜日 午前 午後
1歳児クラス 平成24年4月2日~同25年4月1日生まれ	水曜日 午前	木曜日 午前 午後
0歳児クラス 平成25年4月2日~同26年4月1日生まれ	金曜日 午前	火曜日 午前 午後

※午前=午前10時~11時、午後=午後1時30分~2時30分

**あそびを通してふれあい親子のひろば**  
 日にち=平成27年1月20日(火)、2月3日(火)、17日(火)、3月3日(火)・17日(火)  
**時間**=午前10時~11時  
**場所**=南山こどもセンター  
**対象**=1歳6か月~未就園児と保護者

**内容**=音楽・工作・絵画などの遊び  
**定員**=抽選で15組  
**申込方法**=往復はがきに親子の氏名・子どもの生年月日・電話番号・小学校区を、返信用に住所・氏名を書いて12月10日(火)~17日(火)に郵送してください  
**申込・問合せ先**=南山こどもセンター(〒610-0313 京田辺市三山木谷垣内6、☎62-4458)

## 子ども・子育て支援事業に参加 “のびのび” “すくすく”

### パパママセミナーで備え

母子手帳を手にしたお母さん・お父さんにはさまざまな期待と不安があるのではないのでしょうか。市は、夫婦で子育ての準備を行う「パパママセミナー」を開いています。

お父さんが妊婦スーツを着用して妊婦体験をしたり、胎児の心音を聴いたり、体験を通して赤ちゃんを迎える準備をしましょう。

**日にち**=12月6日(土)  
**時間**=午後1時30分~4時。  
 受け付けは午後1時15分から  
**場所**=保健センター  
**対象**=市内に在住する妊娠5か月以上で安定期の夫婦  
**定員**=20組。多数の場合は、初産の人を優先します  
**申込・問合せ先**=子育て支援課(☎64-1377)

に「思春期育児体験事業参加希望」・氏名・生年月日・郵便番号・住所・電話番号・学校名・保護者了解の上「思春期育児体験事業に参加することを了解します」・保護者名を書いて、郵送してください  
**しめきり**=12月19日(金)  
**問合せ先**=子育て支援課(〒610-0393 住所不要)、☎64-1377)

**命のぬくもりを感じる 思春期育児体験**  
 日にち=12月22日(月)  
**時間**=午前9時30分~11時30分  
**場所**=子育てひろば「てふてふ」  
**対象**=市内に在住する中学生  
**内容**=乳幼児と触れあい、接し方などを学びます  
**定員**=10人  
**申込方法**=はがきか任意の用紙

**サンタクロースに会える クリスマス会**  
 日にち=12月17日(木)  
**時間**=午前10時~11時  
**場所**=大住児童館  
**対象**=2歳までの子どもと保護者

者。親子教室2期の参加者を除きます  
**内容**=ふれあいあそび・クリスマスパーブサートなど  
**定員**=先着50人  
**申込方法**=12月12日(金)9時以降に電話で申し込んでください  
**申込・問合せ先**=大住児童館(☎68-2225)

## 健康で幸せな毎日を

### ポイントためて健康グッズをゲット!

市は、各種検診を受け、健康づくりのイベントなどに参加したり、自分で「健康目標」を立て取り組んだりした人にポイントを付与し、10ポイントですてきな賞品が当たる健康パスポート事業を行っています。

健康づくりの気軽に取り組み、抽選でプレゼントも当たるうれしい事業です。  
 平成26年度のしめきりは、同27年3月です。このページにも対象のイベントがあります。

このでもポイントがたまりません。今からでもポイントがたまりません。  
**しめきり**  
 平成27年3月13日(金) (当日消印有効)  
**問合せ先**  
 健康推進課(☎64-1335)

**抽選で20人に健康グッズをプレゼント**

折りたたみ自転車	1名
自動血圧計	5名
京田辺ブランド一休品厳選商品から3品	4名
京田辺産のお米(5kg)	10名


抽選に外れても「平成27年度一休さんウォーク参加無料券」を参加賞として差し上げます

## フラダンスを楽しもう

### 多々羅キャンパスで12月20日

市は、市民と大学生とが交流するイベント「同志社大学に行こう~フラダンスを楽しもう~」を開きます。フラサークルのメンバーにフラダンスの基本を教わって、一緒にダンスを楽しみませんか。動きやすい服装でお越しください。

**日にち**=12月20日(土)  
**時間**=午前10時~11時30分。  
**開場**は午前9時40分  
**場所**=同志社大学多々羅キャンパス  
**出演**=同志社大学公認サークル「Meahula Nohealani」  
**費用**=無料



## 同志社連携事業

同志社大学京田辺校地では、ローム記念館前のモミノキが、今出川校地ではサンクタスコートのヒマラヤスギが、ツリーの役割を担います。

**【京田辺校地】**  
**期間**=12月1日(月)~25日(木)  
**点灯時間**=午後4時30分~7時30分。1日は午後4時45分から点灯式を行います

**【今出川校地(京都市)】**  
**期間**=12月25日(木)まで  
**点灯時間**=午後7時~10時

**【問合せ先】**  
 同志社大学キリスト教文化センター京田辺校地事務室(☎65-7370)

## 市民駅伝の参加募集

### 仲間とたすきつなぎ京田辺を縦断

NPPO法人京田辺市社会体育協会は、第31回京田辺市民駅伝競走大会の参加チームを募集します。

**【日にち】**  
 平成27年2月15日(日)  
**【スタート】**  
 女子の部 午前10時  
 一般・学生の部 午前10時15分

**【区間・距離】**  
 全6区間・合計17.2km(Ⅱ)

**【参加資格】**  
 ▼市内に在住・通勤・通学する人  
 ▼宇治市以南に在住する中学生以上の人

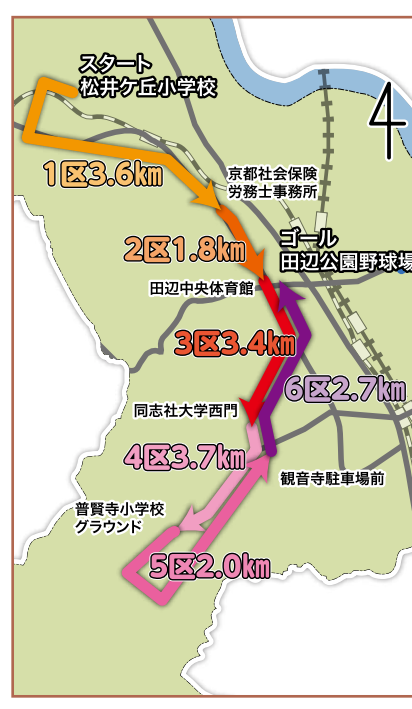
**【募集内容】**  
 ▼一般の部 学生2人まで可  
 ▼男女混合可  
 ▼女子の部  
 ▼学生(男女混合可)

**【募集数】**  
 40チーム。市内に在住・通勤・通学する人のチームを優先し、多数の場合は抽選します

**【参加費(説明会で徴収)】**  
 (参加費) 市内に在住・通勤・通学する人が過半数のチーム 3千円  
 中学生・高校生のみのチームは2千円

**【申込期間】**  
 平成27年1月5日(月)~22日(木)午後5時  
 詳しくは教育委員会ホームページをご覧ください。お問い合わせは、お問い合わせください。

**【申込・問合せ先】**  
 NPPO法人京田辺市社会体育協会(田辺中央体育館内 〒610-0331 京田辺市田辺丸山19、☎29-90008、メールアドレス:jinkyo@koyanabe-taikyo.jp)



## 京田辺観光大使 キラちゃん

今回のテーマは「文化財」です。みなさんはいくつ分かるかな?

このコーナーでは、みなさんに京田辺のことをもっと知って好きになってもらうため、いろんな分野からクイズを出すよ。意外と知らない京田辺を知って、みなさんも「京田辺博士」になってほしいな。

Q1: 大御堂観音寺にある国宝・十一面観音立像は、いつの時代の仏像?  
 ア 縄文時代 イ 奈良時代 ウ 平安時代

Q2: 寿宝寺にある国指定重要文化財の○手○眼観音立像。○には同じ数字が入ります。何でしょう?  
 ア 十 イ 百 ウ 千

Q3: 大住岡村にある国指定重要文化財の澤井家住宅は、約270年前の○○屋敷です。○○とは?  
 ア 代官 イ 武家 ウ 商人

Q4: 平成19年に解体修理を終えた澤井家住宅。土間の梁には、どこの松が使われている?  
 ア 三保の松原 イ 気比の松原 ウ 天橋立

## 好きスキ 発見!! 京たなべ

京田辺観光大使 キラちゃん

京田辺観光大使 一休さん

4⑦㉔㉒②ノ①=㊦景



# くらしの情報

Information for Residents

- ☑=対象、☉=内容、◎=人数
- Ⓜ=費用、Ⓜ=申し込み
- ☑=メール、Ⓜ=ホームページ
- ☑=問合せ先、Ⓜ=問合せ先+申込先



市への郵便物は、〒610-0393 ○○課】で届きます。時間は24時間表記です。

- 椅子・テント・祭半天・ガステーブ
- ルコンロー式・流し台・調理台
- 消防団に関すること=消防本部 ☎63-1125
- 区・自治会に関すること=市民参画課 ☎64-1314

## お知らせ

### 市税などの納期限

種別	納期限	問合せ先
固定資産税(第4期)	平成27年1月5日	税務課 ☎64-1318
国民健康保険税(第7期)	口座振替・自動払込は12月26日	国保医療課 ☎64-1332
後期高齢者医療保険料(第6期)	口座振替・自動払込は12月25日	国保医療課 ☎64-1374

- ◆納期限内に納付されなかったときは、督促状を発送します。督促状を発送した場合は、督促手数料200円を加算します。
- ◆滞納した場合、延滞金を徴収することがあります。また、滞納分の徴収は「京都地方税機構」が行います。
- ◆口座振替・自動払込の人は、12月25日休までに登録口座の預貯金残高を確認してください。

### 国保・限度額適用認定証1月から新しく

現在、70歳未満の国民健康保険限度額適用認定証が国民健康保険限度額適用・標準負担額減額認定証を持ち、有効期限が12月31日の人には、平成27年1月から使用できる新しい認定証を12月末までに郵送します。国保医療課 ☎64-1332

### 火葬料補助の申請は許可日から6カ月以内に

市民が死亡・死産した場合の火葬料の一部を補助します。申請者が負担した火葬料から、利用した火葬場がある市町村の住民が負担する火葬料を差し引いた額の2分の1。上限30,000円。申請書に火葬許可証・火葬料領収書の写しを添え、火葬許可日から6カ月以内に提出。環境課 ☎64-1366

### 宝くじ助成事業を活用

平成26年度コミュニティ助成事業を活用し、物品を購入しました。この事業は、自治総合センターが、地域社会の健全な発展を図るとともに宝くじの社会貢献広報を目的として行っている助成事業で、みなさんが購入した宝くじの収益金が財源となっています。西八・東住宅地区消防団=小型動力ポンプ、河原区=液晶テレビ・エアコン・掃除機・炊飯ジャー・和机・スチールラック

### 介護者交流会

12月22日(月)13時30分～15時、社会福祉センター。在宅で介護する人、交流・懇談。無料。社会福祉協議会 ☎62-2222

### 認知症家族交流会

平成27年1月8日(木)14時～16時、社会福祉センター。市内に在住する認知症の当事者や家族の介護の苦労や悩みなどを話し合う交流の場。先着15人。200円。来所で申し込み。京田辺市地域包括支援センターあんあま宝生苑 ☎68-0705

### 受水槽は適正な管理を

ビル・マンションなどに設置する受水槽は、有効容量などで専用水道・簡易専用水道・小規模受水槽水道などに分けられます。受水槽の設置者は管理基準により、適正な維持管理を行わなければなりません。新規設置・改修・撤去・管理者の変更などは届出が必要です。工務課 ☎62-0414

### 地デジ難視対策支援制度12月中旬に相談を

総務省の地デジ難視対策で行っている各種支援制度は平成27年3月末で終了します。地デジ対策工事を完了するためには、12月中の申し込みが必要です。早めにご相談ください。総務省地デジコールセンター ☎0570-07-0101、IP電話は ☎03-4334-1111 9時～18時

### 文化財連続講座笠置山の歴史をたずねて

12月13日(出)13時30分～15時30分、笠置寺(笠置町)。講師=山城郷土資料館資料課職員。先着50人。無料。12月6日(出)までに。京都府立山城郷土資料館 ☎86-5199

### 派遣労働者セミナー

下表のとおり。府内に在住する派遣労働者・労働者派遣で働くことを考えている人など。派遣労働の仕組み・知識、求人票の見方などのセミナー。先着24人。無料。各回7日前までに。京都労働局需給調整事業課 ☎075-241-3225

### ひだまりの会

12月16日(火)13時20分～15時、府立洛南寮。市内に在住する高齢者。干支・未(ひつじ)の色紙作り。無料。12月11日(休)までに。社会福祉協議会 ☎62-2222

### 催し・募集

#### もの作り教室

12月15日(月)13時30分～15時30分、環境衛生センター。甘南備。園リサイクルプラザ。市内に在住・通勤する人。布・植物・香辛料を使って香りのするお正月飾り作り。先着8人。300円。12月5日(金)9時30分以降に。清掃衛生課 ☎68-1288

#### 親子で干支づくり紙粘土形に絵付け

12月17日(水)14時～16時30分、女性交流支援ルーム。小学校1年生以上と保護者。干支・未(ひつじ)の紙粘土形(大・小2個)に絵付け。絵筆・ろうきんを持参。先着5組。1組500円。12月5日(金)10時以降に。女性交流支援ルーム ☎65-3709

#### 文化財連続講座笠置山の歴史をたずねて

12月13日(出)13時30分～15時30分、笠置寺(笠置町)。講師=山城郷土資料館資料課職員。先着50人。無料。12月6日(出)までに。京都府立山城郷土資料館 ☎86-5199

#### 派遣労働者セミナー

下表のとおり。府内に在住する派遣労働者・労働者派遣で働くことを考えている人など。派遣労働の仕組み・知識、求人票の見方などのセミナー。先着24人。無料。各回7日前までに。京都労働局需給調整事業課 ☎075-241-3225

12月10日(水) …………… 京都労働局(京都市)	▶14時～15時
12月13日(土) …………… 鳥丸御池プラザ(京都市)	▶11時～12時 ▶14時～15時
平成27年1月24日(土) …… 鳥丸御池プラザ	▶11時～12時 ▶14時～15時
平成27年2月2日(月) …………… 京都労働局	▶14時～15時

### 子育てサロン

12月12日(金)10時～11時30分、北部住民センター。クリスマスお楽しみ会。人形劇ユニット「ぶくぶく」の人形劇など。無料。松井山手・大住民生児童委員協議会。島谷 ☎65-5427、▼松原 ☎63-3797

### 古文書を読む会

12月13日(出)10時～12時、社会福祉センター。講師=精華町教育委員会の中川博勝さん。300円。京田辺市郷土史会・上村 ☎62-2412

### 上級救命講習

12月14日(日)9時～17時、消防署。市内に在住・通勤・通学し、普通救命講習を修了した人。心肺蘇生・AED(自動体外式除細動器)の使い方・止血法・傷病者の管理法・外傷の手当要領・搬送法などの講習。15人。無料。前日までに。消防署 ☎63-1125、▼消防署北部分署 ☎65-0119

### ひとり親家庭クリスマス会

12月23日(祝)10時から、社会福祉センター。市内に在住するひとり親家庭の人。クッキー作り・お楽しみ会。500円。京田辺さくら会員は無料。12月15日(月)までに。子育て支援課 ☎64-1377、▼京田辺さくら・金谷 ☎62-5599

### 看職の就職相談

12月～平成27年3月の第3水曜日9時～12時、山城北保健所。喜分室。京都府ナースセンター。相談員による求職・求人相談、再就業研修の案内。無料。公社。京都府看護協会・京都府ナースセンター ☎075-222-0316

### リラックスコンサート

12月19日(金)14時～16時、社会福祉センター。健康つば体操&コンサート。出演=ソプラノ・ボーカリストの三木麻衣子さん。60人。600円。申込済み。健康つば愛好会 ☎63-2055、✉tubaokikai@gmail.com

### 寒さをふっとばせ吹奏楽コンサート

12月21日(日)16時から、北部住民センター。6歳から楽しめる吹奏楽コンサート。無料。大住シンフォニックバンド・水野 ☎090-4284-5822、✉https://sites.google.com/site/osumisymphonic/



### やましろのタカラフェスティバル

12月23日(祝)10時～16時、文化パルク城陽。田辺少年少女合唱団コスモスによる合唱・特産品販売・科学工作体験など。山城広域振興局企画振興室 ☎21-2049

### スポーツ

### トレーニングルーム利用講習会

12月21日(日)10時～12時。平成27年1月16日(金)19時～21時。田辺中央体育館。市内に在住・通勤・通学する15歳以上の人。中学生を除く。田辺中央体育館。トレーニングルームの登録・利用講習。1,000円。各回の7日前までに。来館か、☑(件名はトレーニング講習会希望)・往復はがきの往信用に希望日・住所・氏名(ふりがな)・年齢

☎・勤務先または学校名(市外の人)を、返信用に住所・氏名を書いて郵送。田辺中央体育館(〒610-0331)京田辺市田辺丸山19、☎62-1501、✉gym@kyotanabe.jp

**田辺中央体育館** **お知らせ**

**12月の卓球の日**  
1日(月)・20日(土)・22日(月)・27日(土)

時間:9時～16時(1時間単位)  
費用:200円/1人1時間

※小学生・障がいのある人は100円  
※ピン球1球200円(貸し取り)  
※ラケット2本100円(貸し出し)

**トレーニングルーム** **お知らせ**  
毎月第2・4・5水曜日  
9時～12時・19時～22時

問合せ先  
**田辺中央体育館 ☎62-1501**

### 平成27年2月2日 臨時福祉給付金 子育て世帯臨時特例給付金

# 手続き済みでしたか?

市は、消費税率の引き上げにより国から支給される「臨時福祉給付金」「子育て世帯臨時特例給付金」の申請を受け付けています。すでに対象者に郵送している案内を確認し、申請がまだの人は早めに手続きをお願いします。

### 臨時福祉給付金

【対象】 次のすべてを満たす人  
▼平成26年1月1日現在、本市の住民基本台帳に記載されている  
▼平成26年度の市民税が課税されていない  
▼市民税が課税される人の扶養親族になっていない  
▼生活保護を受けていない

### 【支給額】

1人につき10,000円  
次に該当する人は1人につき5,000円を加算します。  
老齢基礎年金・障害基礎年金・児童扶養手当・特別児童扶養手当・障害児福祉手当・特別障害者手当などの受給者

### 【申請方法】

申請書に必要書類を添えて返送してください  
【しめきり】 平成27年2月2日(月)  
【申請・問合せ先】 社会福祉課(〒610-0393(住所不要)、☎64-1371)

### 子育て世帯臨時特例給付金

【対象】 次のすべてを満たす人  
▼平成26年1月1日現在、本市の住民基本台帳に記載されている  
▼平成26年1月分の児童手当・特例給付を受給した  
▼平成25年の所得が児童手当の所得制限額を超えない  
▼臨時福祉給付金の対象でない  
▼生活保護を受けていない

### 【支給額】

児童手当の対象児童1人につき10,000円

### 【申請方法】

申請書に必要書類を添えて返送してください  
【しめきり】 12月24日(水)  
【申請・問合せ先】 子育て支援課(〒610-0393(住所不要)、☎64-1376)



### 12月の相談事業日程

網かけの相談事業は予約が必要です。年末年始の休業日は、各施設にお問い合わせください。

相談事業	日にち	時間	場所	問合せ先
なやみごと相談	12月10日(水)	13:30～16:00	市民相談室	市民相談室
	12月24日(水)		北部住民センター	
市民無料法律相談	12月17日(水) 予約12月1日～1月7日(水) 予約12月19日～1月21日(水) 予約1月5日～	13:30～16:30	市民相談室	人権啓発推進課 ☎62-4343
南部法律相談センター	毎週木	13:00～17:00 40分 5,400円	市商工会館	京都弁護士会 ☎075-231-2378
発達・育児相談	毎週月～金	13:30～15:30	田辺児童館	田辺児童館 ☎63-1081
育児相談	毎週月	9:00～12:00 13:00～16:30	普賢寺児童館	普賢寺児童館 ☎65-0153
すくすく子育て相談	毎週月～金	9:00～16:00	来所相談は、電話で予約	地域子育て支援センター・河原保育所 ☎62-3511・大住保育園 ☎62-1477
家庭児童相談室	毎週月～金	9:00～12:00 13:00～16:00	子育て支援課	家庭児童相談室 ☎64-1309
妊婦・乳幼児相談(赤ちゃんサロン)	12月4日(木)・1月8日(木)	9:00～10:30	保健センター	子育て支援課 ☎64-1377
女性の相談室	毎週月～金	10:00～12:00 13:00～17:00		女性交流支援ルーム ☎65-3727
女性のための専門相談	12月4日(木)・18日(木)	13:30～16:30	女性交流支援ルーム	
女性のための法律相談	12月24日(水)	13:30～15:00		
女性のための出張相談	今月はありません。	-		
消費生活相談室	毎週月～金	10:00～12:00 13:00～16:00	産業振興課	消費生活相談室 ☎63-1240
多重債務法律相談	今月はありません。	-		
こころの健康相談	今月はありません。	-		
健康相談(成人対象)	12月2日(火) 栄養士・保健師	9:00～11:00	保健センター	健康推進課 ☎64-1335
女性の健康相談	12月25日(木)	13:30～15:30	女性交流支援ルーム	
こころの相談(ひとやすみコール)	毎週月・水	17:30～20:00	相談専用電話 ☎63-7088	障害福祉課 ☎64-1372
障がいのある人の相談会	今月はありません。	-		
ふれあい相談室	毎週月～金	9:00～12:00 13:00～16:00		
心配ごと相談	12月5日(金)・15日(月)・25日(木)	13:30～16:00		
高齢者等のためのこれからのこと相談	12月26日(金)	10:00～12:00		
司法書士法律相談	12月15日(月)		社会福祉センター	社会福祉協議会 ふれあい相談室 ☎62-5447
成年後見制度相談	12月26日(金)	13:30～16:00		
弁護士無料法律相談	12月25日(木)			
司法書士による家計相談	12月26日(金)	13:30～16:30		
幼・小・中教育相談	12月4日(水)	13:00～17:00	松井ヶ丘小学校	☎62-8888
	12月19日(金)		大住小学校	☎62-0046
	12月11日(木)	9:00～12:00	桃園小学校	☎63-6335
	12月18日(水)		薪小学校	☎63-2000
	12月11日(木)	13:00～17:00	田辺小学校	☎62-0044
	12月11日(木)		田辺東小学校	☎62-4348
	12月4日(水)		草内小学校	☎62-0054
	12月11日(木)		三山木小学校	☎62-1055
12月18日(水)	14:00～16:00	普賢寺小学校	☎65-0053	
教育相談専用電話	毎週月～金	8:30～17:00	-	☎63-4488



# なごみ伝言板

作・南 久美子



【LEDのクリスマスツリー】

## 石井市長の現地・現場レポート

未来のふるさと京田辺の創造



11月20日、松井ヶ丘幼稚園で預かり保育を利用いただいている保護者のみなさんにお話を伺いました(II写真)。

市立幼稚園でも「子育てしながら働きたい」というニーズに応えようと、午後6時まで時間を拡大した預かり保育を、今年度から松井ヶ丘幼稚園で試験的に行っています。

保護者からは「安心して働ける」という声のほか、3人を子育て中の方からは「それぞれの子どもと接する時間を持つようになって本当に助かっている」という声をいただき、制度を始めて良かったと感じました。また「医療費の助成を中学生まで拡大してもらったので心強く、安心感がある」と、大変うれしい声をいただきました。

今回、松井ヶ丘幼稚園で試行了した預かり保育が好評なことから、来年4月からはすべての市立幼稚園に制度を拡大することにしました。

私は子育て世帯を支援するため、市立・私立保育所の定員を拡大してきました。今後は幼稚園でも、いただいた声を反映しながら保護者の就労をサポートする取り組みを進め、本市の未来を担う子どもたちを、豊かな自然の中でのびのびと育てられる環境をさらに充実させてまいります。

# さらに子育てしやすく 幼稚園の預かり保育を拡大

11月20日、松井ヶ丘幼稚園で預かり保育を利用いただいている保護者のみなさんにお話を伺いました(II写真)。

市立幼稚園でも「子育てしながら働きたい」というニーズに応えようと、午後6時まで時間を拡大した預かり保育を、今年度から松井ヶ丘幼稚園で試験的に行っています。

保護者からは「安心して働ける」という声のほか、3人を子育て中の方からは「それぞれの子どもと接する時間を持つようになって本当に助かっている」という声をいただき、制度を始めて良かったと感じました。また「医療費の助成を中学生まで拡大してもらったので心強く、安心感がある」と、大変うれしい声をいただきました。

今回、松井ヶ丘幼稚園で試行了した預かり保育が好評なことから、来年4月からはすべての市立幼稚園に制度を拡大することにしました。

私は子育て世帯を支援するため、市立・私立保育所の定員を拡大してきました。今後は幼稚園でも、いただいた声を反映しながら保護者の就労をサポートする取り組みを進め、本市の未来を担う子どもたちを、豊かな自然の中で



## たっぷり京田辺産! 産業祭にぎわう

11月16日、田辺中央体育館周辺で産業祭が開かれました。

会場では、地元農産物の品評・即売会のほか、たくさんの模擬店やフリーマーケットなどが並びました。よりすぐりの京田辺産野菜・果物や加工品が一堂に

集まる年に一度の機会とあって、晴れ渡った秋空の下、多くの家族連れなどが食べ歩きや買い物を楽しみました。

# 個性キラリ 自分流

⑮夫は良き理解者で永遠のライバル

バス運転士の福嶋昌子さん



路線バスに勤務する福嶋さん。お客様に声を掛けてもらうことが多いとか。

男女共同参画の視点から、さまざまな分野で活躍する人を紹介しています。

今号は、京都京阪バス(株)で運転士として活躍されている女性にお話を伺いました。

— 運転士になっただきっかは —  
もともと大きな車の運転が好きで、トラックやトレーラーを運転する仕事をしていました。バスの運転士になるには特殊な免許が必要ですが、2人の娘に挑戦する姿を見せたいと思い、転職を決めました。入社した時、正社員の女性運転士は私だけでしたが、今は男性92人・女性が4人います。

— 仕事の内容は —  
路線バス・貸切バス・高速バスに勤務しています。また、指導運転士として、新人の教習も担当しています。

— 心掛けていることは —  
車内事故が起こらないよう、常に

気配っています。ブレーキを掛ける時は特に神経を使います。また、停留所では、乗車するお客様を見落とさないよう注意しています。

— 家族のサポートは —  
夫も同じ職場で運転士をしています。泊まりもある不規則な勤務ですが、料理以外の家事は何でもやってくれるので助かっています。夫の方が先輩ですが、仕事では負けたくないと思っています。良き理解者・協力者であり、永遠のライバルですね。

— これからの抱負は —  
職務に自信を持ち、向上心のある女性運転士がもっと増えてほしいですね。また、自分を目標としてくれる運転士が出てきてくれたらうれし

休日には、歴史上の人物ゆかりの地を夫婦で訪ねることも多いという福嶋さん。仕事はもちろん、家族との時間も充実している様子が、明るい笑顔から伝わってきました。

問合せ先 市民参画課 (☎ 64-1314)

## クイズ ヒントは広報紙の中に!!

### 澤〇家住宅

— 応募方法 —



えびいも (2kg) 3名様

はがきに次の質問の回答と郵便番号・住所・氏名・年齢・日中連絡がつく電話番号を書いて郵送してください。応募は広報紙のほか、京田辺市eモニター(たなモニ)でも受け付けています。

- ①「〇」に入るクイズの答え
  - ②興味を持った記事と感想
  - ③分かりにくかった記事
  - ④今後取り上げてほしい企画やご意見など
- 正解者の中から抽選で3名様に、市特産のえびいもをプレゼントします。

個人情報や賞品の発送のみに使用します。また、いただいた意見や感想は広報紙などで紹介する場合があります。なお、ご意見に対する個別回答はできませんので、ご了承ください。

当選発表は、賞品の発送をもって代えさせていただきます。

しめきり = 12月12日(金) (当日消印有効)

応募・問合せ先 = 秘書広報課 (〒610-0393 <住所不要>、☎ 64-1320)

先月号の答え：酬「恩」庵一休寺でした

## 図書館だより

### 今月のおはなし会

【中央図書館】

- ▼毎週土曜日(27日(土)を除く): 午後3時～
- ▼7日(日): 午前11時～
- ▼17日(水): 午後4時～
- ▼平成27年1月10日(土): 午後3時～

【北部分室】

- ▼毎週土曜日(27日(土)を除く): 午前11時～
- ▼平成27年1月10日(土): 午前11時～

【中部分室】

- ▼17日(水): 午後4時～

### 英語のおはなし会

【北部分室】

- ▼10日(水): 午後3時30分～

【中部分室】

- ▼10日(水): 午後3時30分～

※おはなし会は各日30分

### 今月のギャラリー (中央図書館)

- ▼2日(火)～7日(日) 「土と糸」同級生のきまぐれ雑貨展：中西佳代
- ▼9日(火)～14日(日) 第16回山と山の仲間の写真展：京都田辺山友会
- ▼16日(火)～21日(日) 「しあわせのかたち」—障がい児を育てる親による写真展—：トレジャーキッズ京田辺
- ▼24日(水)～平成27年1月4日(日) (26日(金)・28日(日)～同27年1月3日(土)を除く) 思いを絵筆に 第3回油絵展：松見光数

### 問合せ先

中央図書館  
☎65-2500 / FAX65-1222

北部分室 (北部住民センター内)  
☎63-0499 / FAX63-7956

中部分室 (中部住民センター内)  
☎64-8833 / FAX64-8820