

アンケート集計結果【平成 26 年度第3回】

今回のテーマは「けいはんなプラザ・プチコンサート」に関するものでした。

けいはんなプラザ・プチコンサートは、「けいはんな学研都市の文化と賑わいの創出」と「若手音楽家の育成」を目指して、毎週水曜日にけいはんなプラザアトリウムロビーにて開催しています。また、京田辺市でも 11 月に同志社大学クローバー祭で、3 月に京田辺市商工会館のキララホールでの、出張コンサートを行っており、市民の方の声を取り入れた、親しみやすいコンサートを企画するためアンケートを行うため、アンケートを実施しました。

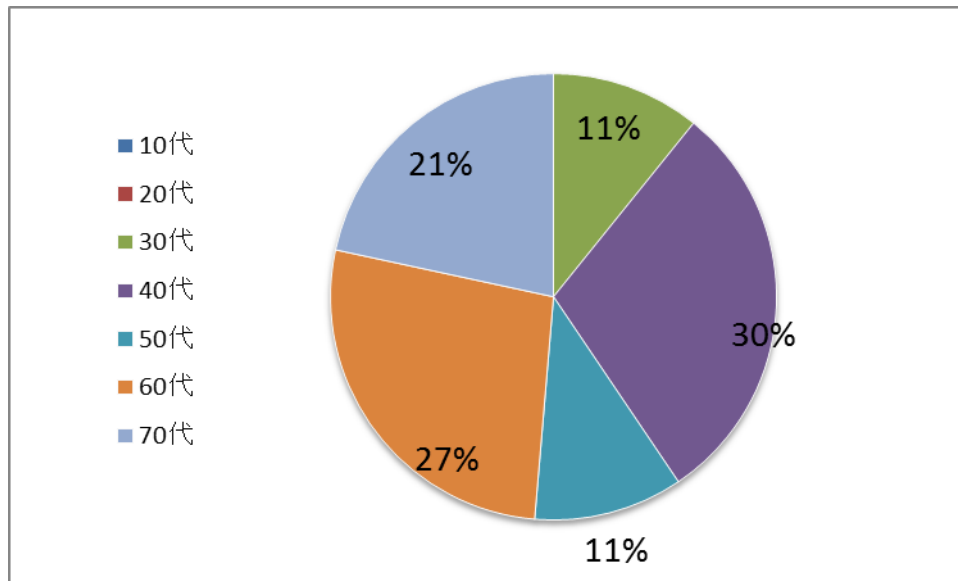
- ◆たなモニ登録者数 171 人
- ◆アンケート実施期間 平成 26 年 9 月 25 日(木)～10 月 10 日(金)
- ◆回答者数(回答率) 37 人(21.64%)
- ◆担当課 企画調整室(電話 0774-64-1310)

1. アンケート結果

※各設問の N は、設問に対する有効回答者数を意味します。
※割合(%)は小数第 2 位以下を四捨五入しています。このため、択一式の回答は合計が 100%にならない場合があります。
※複数回答の設問は、割合の合計が 100%を超える場合があります。これは、回答総数ではなく、有効回答者数を分母としているためです。
※本文やグラフ・数表上の選択肢表記は、語句を簡略化し表示しています。

問1 あなたの年齢をお聞かせください。

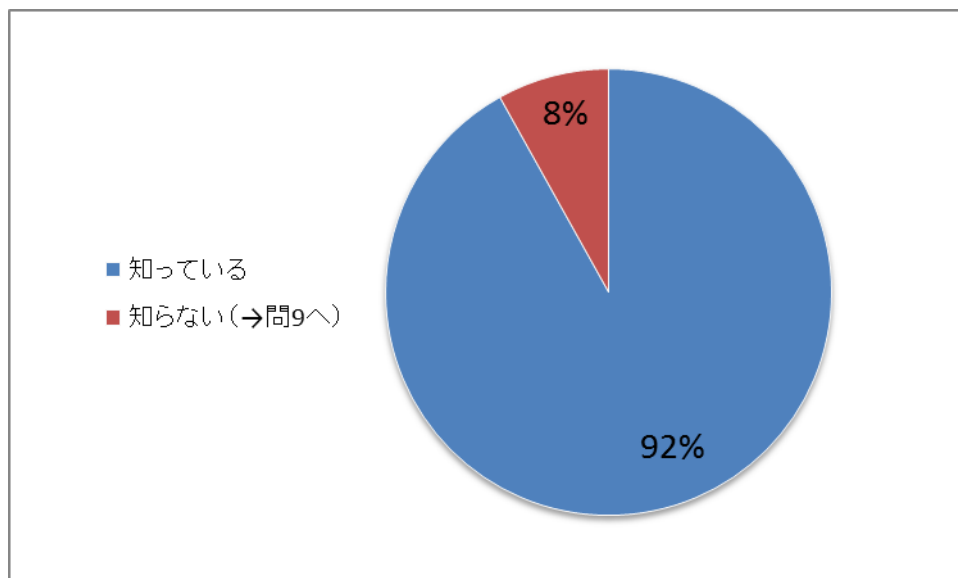
[択一選択・N=37]



10代・20代の方の回答はありませんでした。

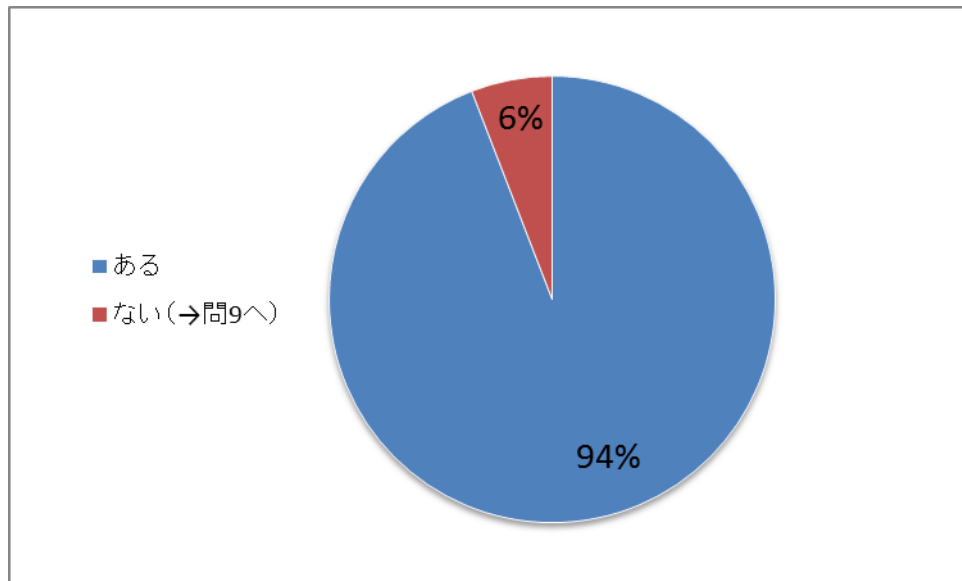
問2 精華町にある関西文化学術研究都市の中核的交流施設である「けいはんなプラザ」を知っていますか？

[択一選択・N=37]



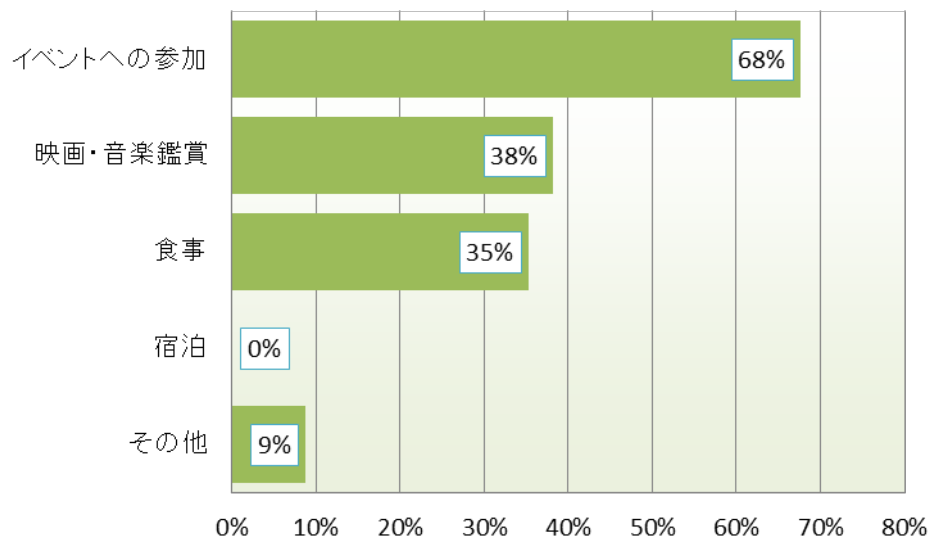
問3 「けいはんなプラザに」に行ったことがありますか？

[択一選択・N=34]



問4 「けいはんなプラザ」に行ったことがある方にお聞きします。どのような目的で行きましたか？

[複数選択・N=34]



問5 Q4で「その他」と答えた方は、どのような目的で利用されましたか？

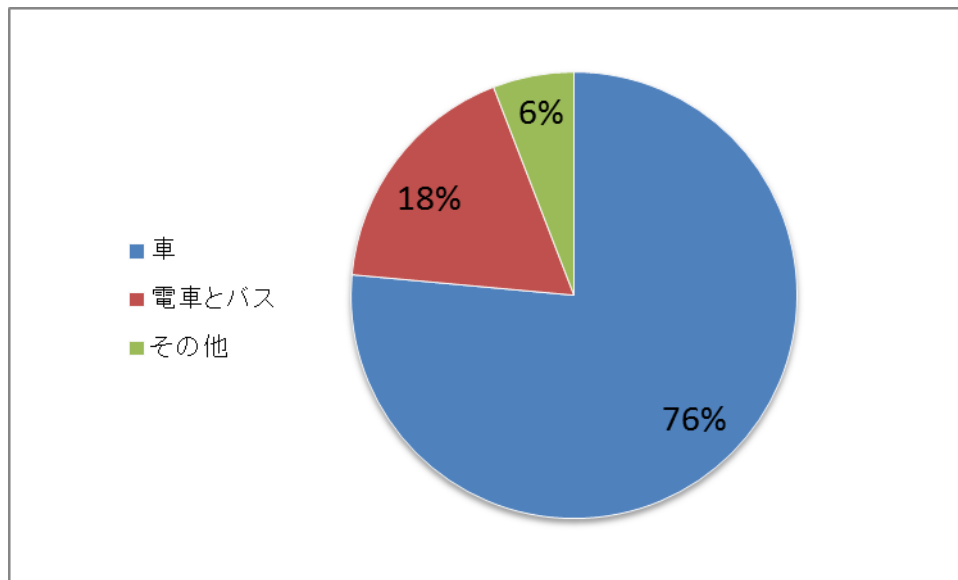
[自由記入]

銀行 ATM
設立されて間もないころ絵画の展覧会を見に行きました。
リムジンバスの利用

問6 交通手段は何を使いましたか？

問7 Q6で「その他」と答えた方は、どのように行かれましたか？

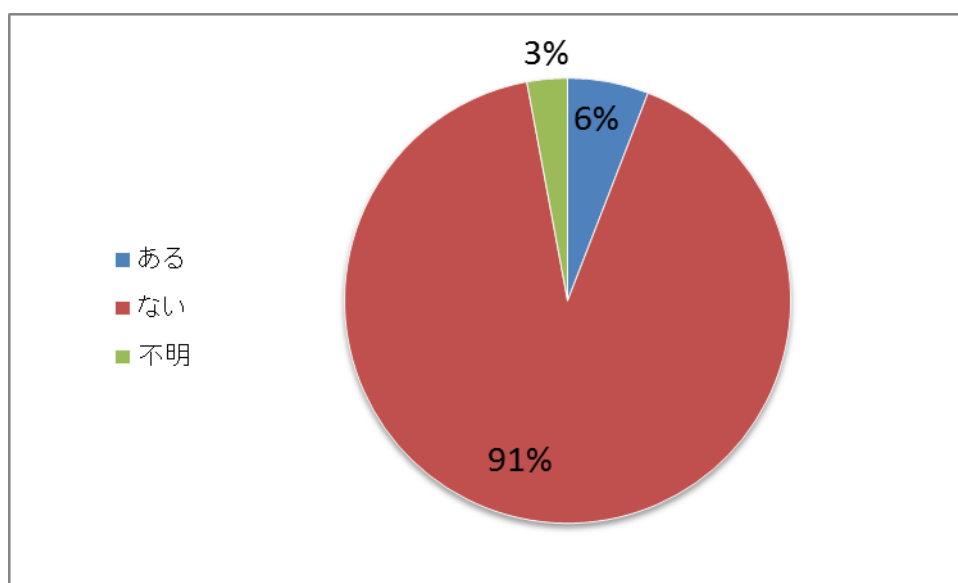
[択一選択・N=34]



問7のその他の回答には、「原動付き自転車」がありました。

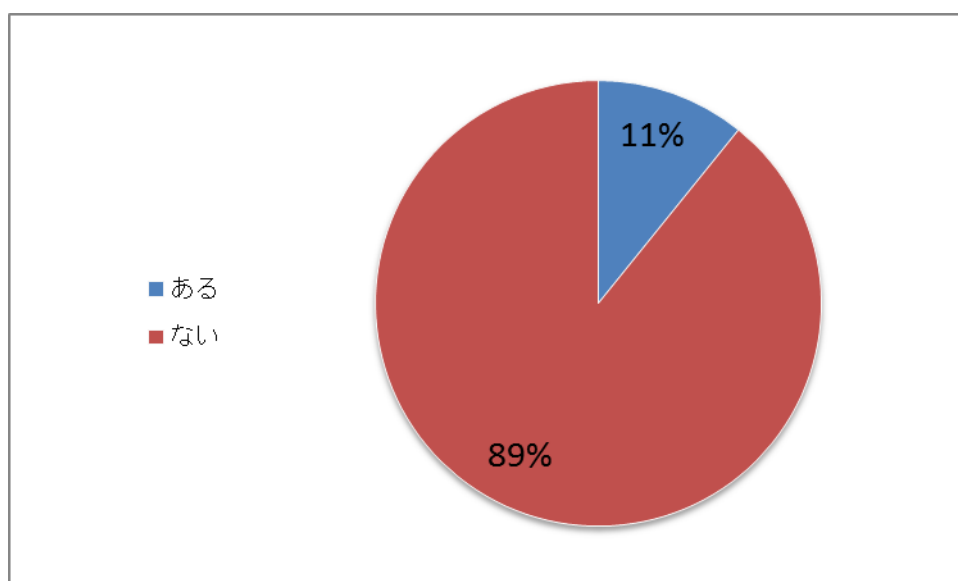
問8 けいはんなプラザでは毎週水曜日のお昼に、ロビーで若手音楽家によるプチコンサートを開催しています。行ったことがありますか？

[択一選択・N=34]



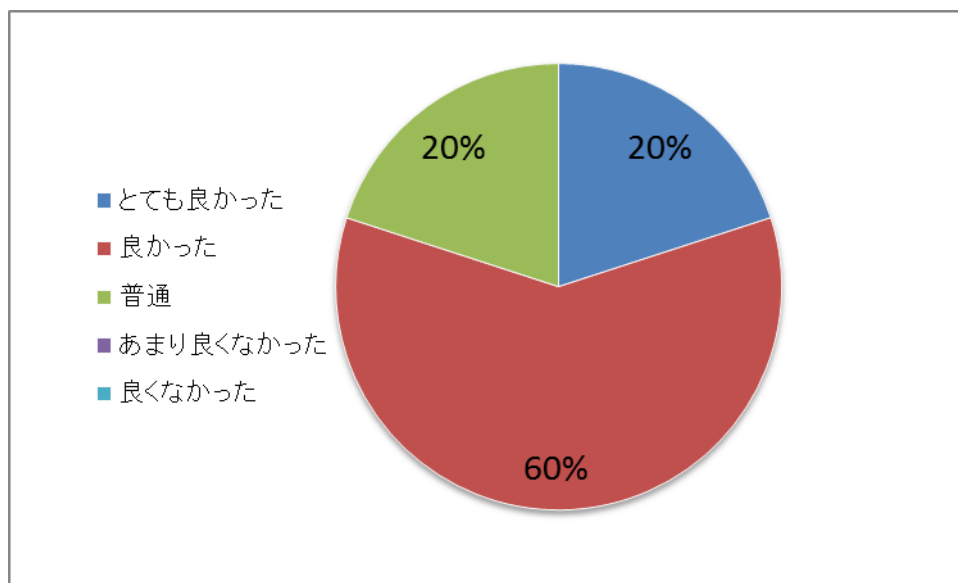
問9 京田辺市では毎年11月に同志社大学クローバー祭で、3月にキララホールで、けいはんなプラザ・プチコンサートの出張コンサートを行っています。行ったことがありますか？

[択一選択・N=37]



問10 Q9で「ある」と答えた方は感想をお聞かせください。

[択一選択・N=5]



「あまり良くなかった」「良くなかった」というご意見はありませんでした。

問11 けいはんなプラザ・プチコンサートは、若手音楽家の育成を目指して開催されています。今後コンサートにどのような、楽器や楽曲の演出があれば、行きたいと思えますか？

●	駅から近ければ行く
●	少しでも知名度のある人が出ていたら行ってみたいと思う。
●	機会があれば、何でも行きたい。但し、週末でないと行けない
●	はい。行って見たいです。
●	京都交響楽団、ベートーベン、チャイコフスキー（いずれも女房のリクエスト）
●	今は特に何も無い
●	特になし。
●	季節に合った音楽。
●	フルート、クラリネット等の木管楽器、静かで良い。
●	ラテンアメリカ系の音楽
●	ハンドベル
●	ただ演奏するだけではなく、今までチャレンジしてきたこと、そのむづかしさや今後の抱負など、演奏家としての思いも合わせて伝えてほしい。
●	子供がわかる楽曲なら子どもと参加できる

●	子供向け
●	誰もが知っている曲。元気が出そうな曲。
●	雅楽
●	情報は貰っています。興味を持つのですが なかなか実行できていません。行ってみたいとは思っているのですが……
●	<p>①「けいはんなプラザ」と聞いた瞬間に、京田辺とは離れた遠い所でやっているものと思ってしまう。京田辺でやる際は名称を考える必要ありと思います。</p> <p>②内容は、ターゲット次第では？ 「賑い」を考えるならば、聞く人／聞いて欲しい人／来て欲しい人という側面から考える必要あり。「若手演奏家育成」を考えるなら、機会提供を前面に考えればよいと思います。このあたりのコンセプトを明確にする必要ありと思う。個人的には、ジャズが好きです。</p> <p>③最近ホールだけでなく、いろいろなところで手軽に楽しむ、機会に接することが増えています。内容にもよるが、例えば新田辺駅や松井山手駅、TSUTAYA、こういった場所で近鉄やJR西、ツタヤと共催を行うとか、方法はあると考えます。</p>
●	ウクレレを交えてハワイアンミュージック
●	特に希望はありません。
●	日本伝統の楽器(琴)などでの演奏で曲目もインパクトのあるもの
●	ケーキを食べながら聴ける。
●	弦楽四重奏
●	知り合いが出ることがあれば、行くと思います。
●	ヒーリングミュージック

たくさんのご意見をありがとうございました。

【担当課からのコメント】

たなモニのみなさん、アンケートにご協力いただき、ありがとうございました。

お答えいただいたアンケートは、けいはんなプラザ・プチコンサートをもっと楽しんでいただけるよう、参考にさせていただきます。

また、けいはんな学研都市活性化促進協議会とけいはんなプラザ・プチコンサート実行委員会は、同志社大学京田辺キャンパスで開かれる同志社クローバー祭で出張プチコンサートを開きます。

新進気鋭の女性音楽家3人が、バイオリン・ピアノで華麗なメロディーを紡ぎます。

ぜひ、お越しください。

【けいはんなプラザ・プチコンサート IN 京田辺 at 同志社クローバー祭 2014】

日にち＝平成26年11月1日(土)

時間＝①午後1時15分～2時

②午後4時～4時45分 2ステージ 各ステージで別の曲を演奏する予定です。

場所＝同志社大学京田辺キャンパス ローム記念館劇場空間

演奏者＝ヴァイオリン:水野 真梨子 ヴァイオリン:福井 彩乃 ピアノ:東 美菜子

入場料・申し込み＝無料・不要

問合せ先＝けいはんなプラザ・プチコンサート実行委員会

((公財)関西文化学術研究都市推進機構内、TEL0774-95-5105)

今後も引き続きアンケートへの協力をお願いします。