

発行/京田辺市
〒610-0393京都府京田辺市田辺80
☎(0774)63-1122 FAX(0774)63-4781
HP http://www.kyotanabe.jp/

京たなべ

世帯数 26,114世帯
男 31,920人
女 33,683人
合計 65,603人



指揮官の「操作始め」の号令でホース延長に駆け出す団員



火点は前方の標的!!

市民の生命・財産を守る技術を競う

6月30日、薪小学校グラウンドで市消防団の消防操法大会が開かれました。同大会は2年に一度、市民の生命・財産を守る消防団員の技術向上・士気高揚のために行われています。今年、5つある分団から4人1組の7チームが、夜間や休日に練習を重ねて出場しました。団員たちは「火点は前方の標的、水利は右側防火水槽」の想定で、ホース延長やポンプ操作など、操法技術の正確性とスピードを競いました(II写

Table with 3 columns: 投票区, 投票所, 地域. Lists 22 voting districts and their corresponding locations.

投票できる人は... 投票には、選挙権があるだけでなく選挙人名簿に登録されていることが必要です。今回の選挙で名簿に登録される人は、住民基本台帳に記載されている次の人です。
年齢 平成25年7月22日以前に生まれた人
住所 平成25年4月3日以前から京田辺市に住所がある人
同日までに転入届を提出した人
また、平成25年6月24日までに市内で転居の届け出をした人は新住所地の投票所で、6月25日から投票日までに市内で転居した人は、期日前投票所で行います。

参議院議員通常選挙! 投票日 7月21日(日) 午前7時~午後8時 あなたの一票を国政に

7月21日(日)は、参議院議員通常選挙の投票日です。この選挙は、有権者のみなさんが国政に参加するチャンスです。私たち一人ひとりが大切な一票を投じ、私たちの代表となる人を選びましょう。
投票時間 午前7時~午後8時
開票は、午後9時から田辺中央体育館で行います。
問合せ先 選挙管理委員会(総務室内、64-1337)

期日前投票所に行けない人は、期日前投票所に行けません。期日前投票所には、必ず持参してください。万が一「届かない」「紛失した」「忘れた」ときなどは、投票所の受け付けで申し出てください。
【投票日に行けない人は、期日前投票所に行きます】
投票日の当日、仕事・用事などで投票所に行けない人は、期日前投票所に行きます。
【期日前投票所】
期日前投票所には、必ず持参してください。
【入場券をお忘れなく】
参議院議員通常選挙の公示日(7月4日)から順次、投票所入場券を郵送してまいります。投票時には、必ず持参してください。
【投票時間】
午前8時30分~午後8時
【投票場所】
市役所4階403会議室
【期日前投票所】
期日前投票所には、必ず持参してください。
【期日前投票所】
期日前投票所には、必ず持参してください。

全国小学生ハンド 日本一懸け強豪集う 選手たちの勇姿にエールを

市と財日本ハンドボール協会は、第26回全国小学生ハンドボール大会を開きます。各都道府県大会で勝ち上がった男女70チームが、日本一を目指して熱戦を繰り広げます。みなさんの応援をお願いします。なお、本市からは市立3校より4チームが出場します。
【開会式】
日時=8月1日(休)午後4時30分から
場所=田辺中央体育館

【試合】
日にち=8月2日(金)~4日(日)
場所=田辺中央体育館・同志社大学京田辺校地デイヴィス記念館
本市4チームの初戦の日程は右表のとおりです。
【問合せ先】
社会教育・スポーツ推進課 (☎64-1394)

京田辺市の出場チーム初戦日程
日にち=8月2日(金) 場所=同志社大学京田辺校地デイヴィス記念館
Table with columns: 男子の部, 女子の部, 学校名, 対戦相手, 試合時間

くらしの情報

Information for Residents

- ㊤=対象、㊦=内容、㊧=人数
- ㊨=費用、㊩=申し込み
- ㊪=メール、㊫=ホームページ
- ㊬=問合せ先、㊭=問合せ先+申込先



市への郵便物は、
「〒610-0393 ○○課」
で届きます。
時間は24時間表記です。

お知らせ

電子証明書の発行・失効 終了停止

7月29日(月)・30日(火)は、公的個人認証サービス認証局が機器更新作業を行うため、電子証明書の発行・失効業務を停止します。ご迷惑をお掛けしますが、ご理解とご協力をお願いします◎市民年金課 (☎ 64-1330)

市税などの納期限

種別	納期限	問合せ先
国民健康保険税(第2期)	7月31日水	国保医療課 ☎64-1332

◆納期限内に納付できなかったときは、納付月の翌月に督促状を送ります。督促状を送った場合は、督促手数料200円を加算します。
◆滞納した場合、延滞金を徴収することがあります。滞納分の徴収は「京都地方税機構」が行います。
◆口座振替・自動払込の人は、7月30日(火)までに登録口座の預貯金残高を確認してください。

医療費が高額になるとき

市国民健康保険(市国保)は、医療機関などへの支払いが高額となる場合、窓口での支払額が自己負担限度額までとなる限度額適用認定証を交付しています。なお、現在交付を受けている人で8月1日(月)以降も必要な場合は申請をお願いします◎市国保の加入者で、次のいずれかに該当する人▼70歳未満▼70歳以上の人で住民税非課税世帯。なお、国民健康保険税の滞納者は交付できない場合があります◎印鑑・保険証を持参◎国保医療課 (☎ 64-1332)

新田辺駅東自転車駐車場 250ccまで駐車可

同駐車場は、バイクの利用範囲を250ccまで拡大しました。ぜひご利用ください◎1日1回250円。定期利用は不可◎新田辺駅東自転車駐車場 (☎ 63-7878) ▼計画交通課 (☎ 63-1219)

催し・募集

いっちょが教室 うつや不安を克服

7月15日(祝)から全8回、同志社大学心理臨床センター(京都市)◎小学校3年生~中学生◎心配し

住宅用火災警報器 設置・点検しましょう!

すべての住宅には、住宅用火災警報器の設置が義務付けられています。大切な命や財産を守るため、寝室・階段・台所などに設置し万が一の火災に備えましょう。すでに設置している場合は、1カ月に1回または3日以上留守にしたら正常に作動するか点検しましょう。

※消防署から販売・点検業者を派遣することはありません。

京田辺市消防本部
Tel.63-7826

木造住宅の耐震化を

屋根の軽量化に最高30万円を補助

市は、昭和56年5月31日以前に建てられ、旧耐震基準で設計された木造住宅を対象に、耐震化の支援事業を行っています。

耐震診断士を派遣

市から耐震診断士(建築士)を派遣し、次のようなポイントを診断します。
通常、約5万円もする診断ですが、3千円で受けることができるお得な制度です。ぜひ、利用してください。

耐震改修費に100万円 簡易耐震化にも補助

住宅の耐力・評点原則1.0以上の条件を満たす耐震改修工事に補助制度を設けています。また、屋根の軽量化などの耐震性が確実に向上する簡易な改修工事などにも補助します(以下表)。ただし、すでに工事着手・契約締結したものを除きます。

▼木造住宅の現地調査▼地震に対する安全性評価▼耐震補強プラン・概算工事費▼建築士による説

明・アトバイス▼各種支援制度の情報提供
費用▶3千円

	簡易耐震改修助成制度	耐震改修助成制度
対象住宅	昭和56年5月31日以前に着工した木造住宅で、2分の1以上を住宅として使っている	
補助率	4分の3	
補助金の上限	30万円	100万円
対象経費	耐震性が確実に向上する改修	住宅の耐力(評点)が原則1.0以上に向上する改修
対象工事	①屋根の軽量化②壁の補強など ③床の補強④基礎の補強⑤建築士が耐震性の向上を確認した工事	建築士の耐震設計による、評点向上のための工事簡易耐震改修工事の①~④を含みます ※耐震診断が必要です



【工事例】瓦屋根からスレート屋根に変えるなど※部分的な軽量化は建築士の確認が必要ですよ

09月09日(月) 映画上映会 人権を考える日に

8月は人権強調月間です。市は、同月間に合わせ、ヒューマン映画上映会を開きます。人権とは、誰もが等しく持っている権利です。しかし、私たちはほんのわずかな間違っただけで人を傷つけたり、傷つけられたりします。一人ひとりが正しく人権問題を理解し、誰もが傷つかない幸せな社会を築きましょう。

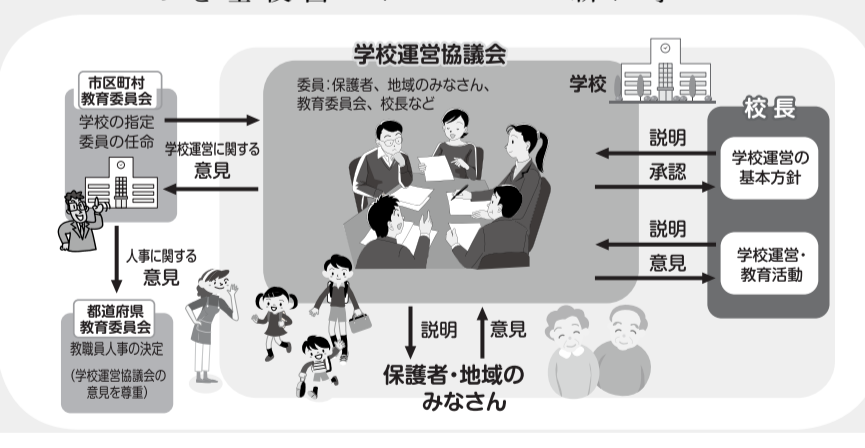
8月11日(水)上映
時間▶午後1時30分~3時30分(受け付けは午後1時から)
場所▶中央公民館
内容▶映画「わが母の記」を上映
昭和の文豪・井上靖の自伝的小説

普賢寺小 コミュニティ・スクールに 推進委員会で導入に向け検討

教育委員会は、普賢寺小学校でコミュニティ・スクールの導入に向け検討を行う「コミュニティ・スクール推進委員会」を設置しました。

同委員会は、平成27年4月の導入に向け、豊かな自然環境と小規模校の特色を生かした教育活動を行う普賢寺小学校にふさわしい、コミュニティ・スクールの運営方針や教育課程を話し合います。

コミュニティ・スクールは、保護者・地域のみならずが学校運営に参加し、特色ある学校づくりと、地域との連携によるより良い教育を目指す新しいタイプの学校です。



山の中でも素早く場所を特定 甘南備山に通報ポイント



消防本部は、甘南備山で発生した火災や事故に素早く駆けつけるため、119番通報ポイントを示した標識を設置しました(=写真)。
標識は消防職員の手作りで、通報ポイントを「A-01」「A-02」など番号で表しています。今回、登山道にある全17カ所の甘南備山マップに取り付けました。
甘南備山の年間登山者数は延べ約60,000人で、事故の増加が予想されています。火災の発生やけがで救助が必要など、通報ポイントにより山の中でも場所が特定できれば、消防隊の到着時間が早まり、迅速な救助活動につながります。登山時は、近くの標識の確認をお願いします。
また、消防署では市内で通報時に場所を伝えるにいく特定が難しい場所にも、標識を設置していく予定です。

問合せ先=消防署 (☎ 63-1125)

スポーツ

市民総体

【テニス競技団体戦】
8月25日(日)9時30分から、田辺公園テニスコート◎市内に在住・通勤・通学する高校生以上の人◎1チーム5,000円◎8月2日(金)17時までに申し込み◎詳しくはお問い合わせください

【ボウリング競技】

8月25日(日)9時30分から、マスターズボウル新田辺◎市内に在住・通勤・通学する小学生以上の人(アルバイト不可)◎4人チーム戦。個人の参加者は主催者がチーム編成します◎1人1,500円◎8月9日(金)17時までに持参・郵送・FAX◎NPO法人京田辺市社会体育協会事務局(田辺中央体育館、〒610-0331 京田辺市田辺丸山19、☎ 29-9008、FAX 62-1534、✉ jimukyoku@kyotanabe-taiogyo.jp)

訂正とお詫び

広報京たなべ7月1日号6面の「早朝テニス」の中で「◎希望する日」は「◎希望する日の前月26日9時から希望日前日19時まで」で受け付けの誤りでした。訂正してお詫びします◎田辺中央体育館 (☎ 65-1501)

視覚に障がいのある人に 触って分かる封筒を導入

市が使う封筒の一部を、8月から視覚に障がいのある人に優しい封筒に変更します。
視覚に障がいのある人にも、市からのお知らせが届いたことが触って分かるように、封筒の折り返し部分に丸い穴を開けて発送します。
変更する封筒は、共通封筒(長3・福祉事務所封筒(角2・長3・長3窓付き)です。
問合せ先=障害福祉課 (☎ 64-1372)

女性の再就職を応援 ひとり親家庭も個別相談

市と府は、女性の就職や再就職、能力を伸ばすキャリアアップを支援するため、女性の再就職・チャレンジ相談や、ひとり親家庭などの自立支援の相談を行います
日にち=8月15日(木)
時間=下表のとおり
場所=コミュニティホール
対象=▼「(再)就職を目指したい」「自分に合った仕事・働き方を考えたい」女性▼ひとり親家庭などで、自立していきたいと考えるお父さん・お母さん
内容=専門のアドバイザーが一人ひとりに合った面談相談を行います。1人50分
定員=各先着6人
費用=無料
申込方法=7月18日(木)から電話で受け付けます
申込・問合せ先=▼女性交流支援ルーム (☎ 65-3727) ▼子育て支援課 (☎ 64-1376)

再就職・チャレンジ相談	ひとり親家庭等自立支援相談
1	午前10時30分~11時20分
2	午前11時30分~午後0時20分
3	午後1時~1時50分
4	午後2時~2時50分
5	午後3時~3時50分
6	午後4時~4時50分

国際交流体験を支援 ホームステイ・留学に補助金

市は、留学など国際交流を支援するため、国際交流体験補助金を交付します。
対象▶市内に住居登録している人
▶次々に該当する場合
▶Aタイプ▶海外からのホームステイを受け入れる(日本に1年以上を留している人を除きます)
▶Bタイプ▶小学生以上が自費で海外でのホームステイ・留学などをする
補助額▶1泊2千円。上限は5泊1万円
Aタイプは、受け入れ人数が2人以上でも1人分のみとなります。Bタイプは、観光旅行など国際交流体験と認められない期間を除きます。
申請方法▶市民参画課か市ホームページにある申請書にホームステイ受け入れ依頼書・留学証明書・航空券の予約書の写しなどを添え、国際交流体験開始日の2週間前までに申請してください
1年度内の申請回数は、Aタイプは1回です。Bタイプは1人1回です。いずれも、体験終了後1カ月以内に報告書の提出が必要です。
申請・問合せ先▶市民参画課 (☎ 64・1314)

住宅用火災警報器 設置・点検しましょう!

すべての住宅には、住宅用火災警報器の設置が義務付けられています。大切な命や財産を守るため、寝室・階段・台所などに設置し万が一の火災に備えましょう。すでに設置している場合は、1カ月に1回または3日以上留守にしたら正常に作動するか点検しましょう。

※消防署から販売・点検業者を派遣することはありません。

京田辺市消防本部
Tel.63-7826

地域紛争から学ぶ平和の尊さ

平和のつどい・平和展

京田辺市平和都市推進協議会は、平和の尊さを後世に伝えるため、下表のとおり平和のつどい・平和展を開きます。

また、8月6日(火)・9日(金)・15日(木)の正午からは市役所玄関前の「平和の塔」・「平和モニュメント」周辺で、11日(日)には「平和のつどい」の中で、平和祈念黙とうを行います。

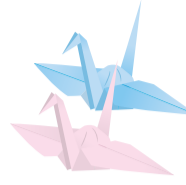


Table with 3 columns: 日時 (Date/Time), 内容 (Content), 場所 (Venue). It lists various events including a peace prayer, a book exhibition, and a film screening.

広報紙スーパーでも配布

市は、広報京たなべ・ごみカレンダーなどを、より身近に手に入れていただけるよう、市内スーパーに広報紙などを置くラック「まちかど広報ボックス」を設置しました。

まちかど広報ボックスは、京田辺観光大使・一休さんが目印です



Can you speak English? 知って得する英会話

不意に英語で道を尋ねられ、慌てたことはありませんか? 難しく思える英語での道案内も、ちょっとしたフレーズを知っていれば、自信を持って答えられます。



シーン②「図書館はどこですか」

A: Where is the library?
B: Please go straight and turn left. It's next to the hospital. It takes 10 minutes.
A: Thank you very much!
B: You're welcome. Have a nice day.

☆☆☆ ポリーのポイント ☆☆☆

知らない国で道に迷うのは不安なことです。片言の英語でも文法が間違っても伝わる人が多いので、助けてあげましょう。

せせらぎ スポーツフェスタ

中部住民センターまつり実行委員会は、せせらぎスポーツフェスタを開きます。21日:発表(ダンス・バトン・3B体操など)。

☎65-2500

図書館だより

8月の移動図書館「かなび号」巡回表

Table with 5 columns: 曜日 (Day of week), 地区名 (Area name), 駐車場所 (Parking location), 巡回時間 (Itinerary time), 日にち (Date). It lists the schedule for the mobile library 'Kanabi' throughout August.



新しい本の紹介

「伊勢神宮」式年遷宮と125社をめぐる旅」太陽の地図帖編集部/編 平凡社/発行

伊勢神宮は今年、20年に1度の「神宮式年遷宮」を迎えます。神事を中心とする「遷御の儀」は、内宮が10月2日(水)、外宮が5日(土)に行われます。

夏休み子どもフェスティバル 人形劇・ヨーヨー釣りを楽しもう

図書館は、夏休み子どもフェスティバルを開きます。参加には図書館の貸出券が必要です。

- 【中央図書館】 日時=7月25日(木)午前10時30分から 内容=ヨーヨー釣り・映画会
【北部分室】 日時=8月2日(金)午前10時30分から 内容=おはなし会・人形劇
【中部分室】 日時=8月7日(水)午前10時30分から 内容=手作り紙芝居・絵巻物紙芝居
【問合せ先】 中央図書館(☎65-2500) 北部分室(☎63-0499) 中部分室(☎64-8833)

今月は、「平和映画会」を開きます。詳しくは、上の「平和のつどい・平和展」の記事をご覧ください。