

発行/京田辺市  
〒610-0393京都府京田辺市田辺80  
☎(0774)63-1122 FAX(0774)63-4781  
HP <http://www.kyotanabe.jp/>

# 京たなべ



京田辺市は、公式ツイッターを運用しています  
<http://twitter.com/citykyotanabePR>

「右を見てー！」警察署員から横断歩道の渡り方を学ぶ園児たち



## 交通ルール守ってね 横断歩道は車に注意

4月8日、春の全国交通安全運動に合わせ、市・田辺警察署・綴喜交通安全協会の職員などが、近鉄新田辺駅・JR松井山手駅前などで交通事故防止の啓発を行いました。  
河原保育所では、田辺警察

署交通安全課の署員が園児147人に、動物のイラストを使い紙芝居風に交通ルールを指導。「横断歩道を渡るときは、右を見て、左を見て、車に気を付けましょうね」と呼び掛けました。

## 市・同志社トツプ会談 さらなる連携を確認



4月22日、石井市長は同志社大学今出川校地を訪問し、学校法人同志社の大谷實総長(=写真⑤)と、4月に就任した村田晃嗣学長(=写真⑥)と会談しました。  
同志社大学は、今年の春から京田辺校地の文系学部を今出川校地へ移転。京田辺校地が理工・文理融合系学部のキャンパスへと生まれ変わったことで、今後は

大学が持つ先端技術などの知的資源を生かした、新たな連携が可能となります。また、京田辺・今出川校地が有機的に連携することで、学生の交流と大学・まちの活性化も期待できます。  
会談では、市と大学がさらなる連携に向けアイデアを出していくことを確認。今後新たな連携の具体策について協議を進める予定です。

市は、仕事や病気などで家庭での保育が難しいときに、病気の子どもを預かる「病児・病後児保育」を市北部の医療機関に委託して始めます。  
これまで「病後児保育」を行っていた田辺中央病院(やすらぎ保育園)に加えて2カ所目となり、安心して子育てできる環境の充実を図ります。  
詳しくは子育て支援課(☎64・1376)に問い合わせてください。  
対象・利用方法など↓下表のとおり  
利用開始日↓5月8日(水)

委託先	浜口キッズクリニック「にっこにこ」
所在地	松井ヶ丘三丁目1番地9
対象	病気・けがなどで、通常の保育が難しい生後6カ月～小学校4年生。医師が利用できないと判断した場合は除きます
利用日	月～金曜日 祝日・年末年始などを除きます
利用時間	午前8時30分～午後5時30分
定員(1日)	6人
利用方法	事前に問い合わせください 当日利用する場合は、午前7時45分～8時30分に電話で受け付けます
利用料	1日2,000円 所得状況により減免があります
申込・問合せ先	☎090-8653-1581

# 働くパパ・ママへ支援充実 病気の子どもを一時預かり

**民生委員・児童委員 新しく2人に委嘱**

市は、1月24日に府管住宅地区の民生委員・児童委員と、新小学校区の主任児童委員を新たに委嘱しました。任期は11月30日までです。

民生委員・児童委員 志賀正昭・府管住宅(☎62・6368)

主任児童委員 平林美紀子・新小学校区(☎62・4152)

問合せ先 社会福祉課(☎64・1371)



悩まず相談を!

5月12日は民生委員・児童委員の日です。

民生委員は児童委員も兼ねており、地域住民の立場で生活の悩み事・心配事の相談、社会福祉制度・サービスの紹介、子育ての相談を行っています。

市内には、厚生労働大臣から委嘱された135人の委員が活動していますので、お困りのときは地域の民生委員・児童委員にご相談ください。子育て支援を専門とする主任児童委員も相談に応じます。秘密は厳守します。

【問合せ先】  
社会福祉課(☎64・1371)

**お近くの民生委員 児童委員に相談を**

**図書・DVD貸し出し**

**女性交流支援ルーム 53冊が仲間入り**

女性交流支援ルームは、貸出用の図書624冊、ビデオ・DVD76本を所蔵しています。

今回、新たに53冊の図書が仲間入りしましたので、ご利用ください。

▼図書 = 2週間・1人2冊  
▼ビデオ・DVD = 1週間・1人1本

【問合せ先】  
女性交流支援ルーム(☎65-3709)

【貸出期間・貸出数】

○主な新着図書

タイトル	内容	著者名
家族の悩みにおこたえしましょう	カウンセラーである著者の40年の臨床経験を基にした28の問いに対する答え	信田さよ子
10代の子をもつ親が知っておきたいこと	人気精神科医が教える、自尊心とコミュニケーション力の高い子どもの育て方	水島瓜子
呼吸ひとつで「怒り」「イライラ」がずっと消える本	一瞬でマイナス感情をずっと消す魔法の呼吸(ふんわり呼吸)などを紹介	椎名由紀
シングルマザーのあなたに-暮らしを乗り切る53の方法-	離婚・非婚で子どもと共に生きるシングルマザーを応援する暮らしの知恵と制度を紹介	しんぐるまざあずふぉーらむ
夫の終い方、妻の終い方	老後を愉快地に生き抜く知恵を紹介	中村メイコ
認知症の人のつらい気持ち	認知症の人が生きている世界を理解すれば、寄り添い方と介護のコツが見える	杉山孝博

**海での事件・事故は、緊急通報は迷わず「118番」へお掛けください。**

暖かくなると、海へ釣りやボート遊びに行く機会が増えます。自然に触れ、親しむことはとても楽しいものですが、事故が後を絶ちません。海で事故に遭ったら、迷わず素早く通報してください。

また、ボートなどで遊ぶ場合は、ライフジャケット・防水バックに入れた携帯電話を身に付けましょう。GPS(衛星利用測位システム)機能付きの携帯電話から通報すると、位置情報が自動的に通知され便利です。

問合せ先 舞鶴海上保安部(☎0773・76・4120)

**臨床心理士迎える いじめ・不登校問題に専門家が助言**

教育委員会は、幼稚園、小・中学校で起こるいじめなどの問題から子どもの心を守るため、臨床心理士の岩井秀世さんを迎えました。

今後は、週1・2回各学校を回り、スクールカウンセラーと連携しながらいじめや不登校などの問題に対処します。また、教育現場での支援を充実させるため、教職員への相談・研修なども行います。

岩井さんは「学校や子どもの実情に合わせて、具体的に適切な助言をし、一人ひとりの子どもが健やかに育つように手助けをしたいと思います」と話しました。

問合せ先 = 学校教育課(☎64-1392)



府教育委員会が行うスクールカウンセラー研修の講師としても活躍する岩井さん。各学校のほか、不登校の子どもを支援する教室「ポットラック」でも、さまざまな悩み・問題の解決に助言します。

**市政の透明性を確保 情報公開制度の利用状況を公表**

市は、知る権利を尊重し、行政情報を公開すること、行政の透明性を確保し、市政に対する理解や信頼をより深めてもらうため、公文書や自己の個人情報に対する理解や信頼をより深めてもらうため、公文書や自己の個人情報

情報公開制度(公文書開示)の利用状況	
開示請求(申出)件数	56件
実施機関別の請求(申出)件数	市長部局 35件 議会 2件 教育委員会 9件 その他機関※ 10件
請求(申出)者数	20人
開示などの状況	開示 17件 一部開示(一部不存在含む) 33件 非開示 0件 文書不在など 6件
不服申し立ての状況	0件
個人情報開示等制度の利用状況	
開示などの請求件数	開示 1件 訂正・削除・利用などの中止 0件
実施機関別の請求件数	市長部局 1件 議会 0件 教育委員会 0件 その他機関※ 0件
請求者数	1人
開示などの状況	開示 1件 一部開示 0件 非開示 0件 文書不在など 0件
不服申し立ての状況	0件

※選挙管理委員会・公平委員会・監査委員・農業委員会・固定資産評価審査委員会・水道事業管理者・消防長

報の開示などを行っています。平成24年度の利用状況を左表のとおりお知らせします。

【問合せ先】  
総務室(☎64・1337)

**検(健)診で健康守ろう 申し込みは5月31日まで**

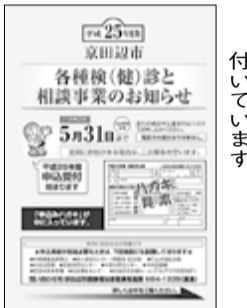
市は、各種検(健)診の申し込みを受け付けています。定期的に受診し体の調子を知ること、健康を守りましょう。

中央図書館、田辺中央体育館、女性交流支援ルーム、社会福祉センター  
しめきり = 5月31日(金) (当日消印有効)

申込・問合せ先 = 健康推進課(☎64-1335)

内容 = 下表のとおり  
申込方法 = 4月1日に配布したリーフレット「各種検(健)診と相談事業のお知らせ」に付いている申込書を郵送してください

リーフレット配布場所 = 健康推進課、老人福祉センター常磐苑・宝生苑、三山木福祉会館、中央公民館、北部・中部住民センター、



申込書はリーフレットに付いています

検(健)診名	実施期間
肝炎ウイルス検診	7~10月
骨粗しょう症予防教室	7月
乳がん検診	8・9月(集団) 10月~平成26年1月(個別)
後期高齢者健診	9・10月
子宮がん検診	10月~平成26年1月
てんとうむし転倒無し教室(転倒予防教室)	10月
胃がん検診	平成26年1月
大腸がん検診	
肺がん検診(結核住民検診)	

**出前講座で市政を知ろう 60種類以上のメニューで職員を派遣**

市は、市政や施策を広くみなさんに知ってもらうため、職員を講師として派遣する出前講座を行っています。

講座メニューは、市の取り組みから身近な生活に関することまで、60種類以上を用意しています。「知りたい」「学びたい」と思っていることはありません。

詳しくは、市ホームページをご覧ください。お問い合わせください。

日時 = 平日午前10時から午後9時まで  
日程はご相談ください。

場所 = 申込者が指定する市内の会場で行います

対象 = 市内に在住・通勤・通学する人で10人以上のグループ  
講師料 = 無料  
会場の利用料は申込者の負担となります。

申込方法 = 申込書を希望日の20日前までに提出してください  
申込・問合せ先 = 秘書広報課(☎64-1320)



人気講座	内容
1. あなたは大丈夫? 悪質商法にご用心!	悪質商法の手口・クーリングオフの仕方・被害に遭った場合の対処法などを分かりやすく説明
2. 介護保険制度について	介護保険制度の目的・保険料額の決め方・介護認定の申請手続き、包括支援センターの業務などを紹介
3. 国際理解講座	京田辺市国際交流員(CIR)がイギリスやヨーロッパの文化を紹介
京田辺のお茶に親しもう - 玉露の淹れ方教室 -	京田辺玉露の淹れ方教室
京田辺市の文化財について	市内にある文化財、京田辺市の歴史と文化などを説明
生活習慣病予防から はじめる健康づくり	各種検(健)診・生活習慣病予防などについて知り、生活習慣を振り返り健康保持・増進を学ぶ
京田辺市の財政状況	京田辺市の財政の現状と平成25年度当初予算を解説
家庭ごみの出し方・分け方	ごみ出しのルール、ごみの正しい分け方とごみ処理の流れ、集団回収、生ごみ処理機などの補助制度を説明
子育て支援施策について	母子保健事業、子どもの予防接種、子育て・育児に関する相談、母子家庭支援などを説明
税の納付方法	納期限内納付、納付方法、コンビニ収納の説明

**不妊治療の診療費助成 保険適用治療 人工授精が対象**

市は、不妊治療を受ける夫婦の経済的負担を軽減するため、診療費の一部を助成します。

【対象者】  
次のすべてに該当する夫婦  
▼府内に1年以上在住し、市に住民登録している間に不妊治療を受けた  
▼各種健康保険に加入している

【対象治療】  
保険適用の治療・人工授精  
体外受精・顕微授精には、府の助成度があります。また、事実上婚姻関係にある男女は、保険適用の治療のみ申請できます。

【助成額】  
▼保険適用の治療：自己負担額の2分の1。上限6万円  
▼人工授精のみ・人工授精と保険適用分を合わせた治療：自己負担額の2分の1。上限10万円

【申請期限】  
診療日から1年以内

【申請・問合せ先】  
子育て支援課(☎64・1377)



# 消費生活講座の参加募集

## 暮らしに役立つ情報をテーマに

消費者庁は、毎年5月を「消費者月間」とし、消費者・事業者・行政が一体となり、消費者が主役となる社会の実現に向けた事業を行っています。

市は、同月間に合わせて「消費生活」として消費生活講座を開きます。

暮らしに役立つ情報の提供や啓発グッズの配布などを行います。

日にち 5月20日(月)・24日(金)  
時間 午前8時30分～午後5時15分(24日は午後4時まで)

場所 市役所2階市民ロビー

【「消費生活講座」】

暮らしに役立つ情報の提供や啓発グッズの配布などを行います。

日にち 5月20日(月)・24日(金)  
時間 午前8時30分～午後5時15分(24日は午後4時まで)

場所 市役所2階市民ロビー

【消費生活講座】

暮らしに役立つ情報の提供や啓発グッズの配布などを行います。

日にち 5月20日(月)・24日(金)  
時間 午前8時30分～午後5時15分(24日は午後4時まで)

場所 市役所2階市民ロビー

暮らしに役立つ情報の提供や啓発グッズの配布などを行います。

日にち 5月20日(月)・24日(金)  
時間 午前8時30分～午後5時15分(24日は午後4時まで)

場所 市役所2階市民ロビー

暮らしに役立つ情報の提供や啓発グッズの配布などを行います。

日にち 5月20日(月)・24日(金)  
時間 午前8時30分～午後5時15分(24日は午後4時まで)

場所 市役所2階市民ロビー

暮らしに役立つ情報の提供や啓発グッズの配布などを行います。

日にち 5月20日(月)・24日(金)  
時間 午前8時30分～午後5時15分(24日は午後4時まで)

場所 市役所2階市民ロビー

暮らしに役立つ情報の提供や啓発グッズの配布などを行います。

日にち 5月20日(月)・24日(金)  
時間 午前8時30分～午後5時15分(24日は午後4時まで)

場所 市役所2階市民ロビー

暮らしに役立つ情報の提供や啓発グッズの配布などを行います。

日にち 5月20日(月)・24日(金)  
時間 午前8時30分～午後5時15分(24日は午後4時まで)

場所 市役所2階市民ロビー

暮らしに役立つ情報の提供や啓発グッズの配布などを行います。

日にち 5月20日(月)・24日(金)  
時間 午前8時30分～午後5時15分(24日は午後4時まで)

場所 市役所2階市民ロビー

暮らしに役立つ情報の提供や啓発グッズの配布などを行います。

日にち 5月20日(月)・24日(金)  
時間 午前8時30分～午後5時15分(24日は午後4時まで)

場所 市役所2階市民ロビー

暮らしに役立つ情報の提供や啓発グッズの配布などを行います。

日にち 5月20日(月)・24日(金)  
時間 午前8時30分～午後5時15分(24日は午後4時まで)

場所 市役所2階市民ロビー

暮らしに役立つ情報の提供や啓発グッズの配布などを行います。

日にち 5月20日(月)・24日(金)  
時間 午前8時30分～午後5時15分(24日は午後4時まで)

場所 市役所2階市民ロビー

暮らしに役立つ情報の提供や啓発グッズの配布などを行います。

日にち 5月20日(月)・24日(金)  
時間 午前8時30分～午後5時15分(24日は午後4時まで)

場所 市役所2階市民ロビー

暮らしに役立つ情報の提供や啓発グッズの配布などを行います。

日にち 5月20日(月)・24日(金)  
時間 午前8時30分～午後5時15分(24日は午後4時まで)

場所 市役所2階市民ロビー

暮らしに役立つ情報の提供や啓発グッズの配布などを行います。

日にち 5月20日(月)・24日(金)  
時間 午前8時30分～午後5時15分(24日は午後4時まで)

場所 市役所2階市民ロビー

暮らしに役立つ情報の提供や啓発グッズの配布などを行います。

日にち 5月20日(月)・24日(金)  
時間 午前8時30分～午後5時15分(24日は午後4時まで)

場所 市役所2階市民ロビー

暮らしに役立つ情報の提供や啓発グッズの配布などを行います。

日にち 5月20日(月)・24日(金)  
時間 午前8時30分～午後5時15分(24日は午後4時まで)

場所 市役所2階市民ロビー

暮らしに役立つ情報の提供や啓発グッズの配布などを行います。

日にち 5月20日(月)・24日(金)  
時間 午前8時30分～午後5時15分(24日は午後4時まで)

場所 市役所2階市民ロビー

暮らしに役立つ情報の提供や啓発グッズの配布などを行います。

日にち 5月20日(月)・24日(金)  
時間 午前8時30分～午後5時15分(24日は午後4時まで)

場所 市役所2階市民ロビー

暮らしに役立つ情報の提供や啓発グッズの配布などを行います。

日にち 5月20日(月)・24日(金)  
時間 午前8時30分～午後5時15分(24日は午後4時まで)

場所 市役所2階市民ロビー

回	日時	場所	テーマ・講師
1	5月30日 午前10時～正午	社会福祉センター	金融知力で身を守る！ NPO 法人金融知力普及協会 前野彩さん
2	6月6日 午前10時～正午	-	知ってなっとく！住まいのあかり！ パナソニック株式会社 エコソリューションズ社 豊島良夫さん
3	6月13日 午前9時～午後4時	-	見学会 京都府計量検定所・近畿農政局「消費者の部屋」など
4	6月20日 午前10時～正午	社会福祉センター	羽毛製品について 日本羽毛製品協同組合 羽毛製品アドバイザー
5	6月27日 午前10時～正午	社会福祉センター	農業と作物の安全性について 京都府山城北農業改良普及センター 山本祐之さん 京都やましろ農業協同組合 藤原邦男さん

※3回目は、市マイクロバスで移動します

### 京田辺市 e モニター制度

# たなモニ登録を

## みなさんの声をまちづくりに

市は、みなさんの声を市政運営の参考にし、より良いまちづくりに生かすため、インターネットを使ったアンケート「たなモニ(京田辺市 e モニター)」の登録者を募集しています。

対象＝市内に在住・通勤・通学する18歳以上の市民

市議会議員・市職員を除く

内容＝市の施策・事業への考えや満足度をアンケートに掲載します。アンケートを行う時は、電子メールでお知らせします

登録料＝無料

登録方法＝京田辺市 e モニター (https://www.kyotanabe-e-monitor.jp/) にアクセスし、画面の案内に従って登録してください

【問合せ先】  
秘書広報課 ☎64-1320

アンケートは、家事・通勤の合間に、携帯電話やスマートフォンから答えることができます。

下のQRコードでアクセス！



新規登録者に図書カード

新たに「たなモニ」に登録し、6月に行うアンケートに回答した人の中から抽選で10人に図書カード1,000円分を差し上げます。

登録期限＝5月31日(金)

【外れた人もダブルチャンス】  
惜しくも抽選から外れた人も、平成26年3月までのすべてのアンケートに回答すれば、抽選で図書カード500円分を差し上げます。ぜひ登録をお願いします。

### 消防団員が新たに15人が地域防災の要に



4月7日、中央公民館で京田辺市消防団の入退団式が開かれました。地域の安全・安心を守る使命を持った15人が入団し、今まで支えてきた21人が退団しました。

式典では、岡嶋一晃団長から入団者に辞令が渡された後、新入団員を代表して三分団の小山博光さんが「公平に、良心に従って、忠実に消防の義務を遂行します」と決意を述べました。また、退団者には感謝状と記念品が贈られました。

石井市長は、「住民の安全・安心の確保に努めて欲しい」と期待を寄せました。

### 田辺公園に記念日を刻む 12組が植樹祭で祝う



田辺公園で4月20日、市民植樹祭が開かれ、昨年度中に記念日を刻む12組がそれぞれの節目を祝いました。

この日、抽選で選ばれた誕生4組、入学3組、結婚・金婚各2組、還暦1組の市民が参加。白梅の苗木が大きく育つよう願いを込めて優しく土入れし、田辺公園に記念日と名前を残しました。(写真)

### 大住中吹奏楽部が演奏会

## スプリングコンサート 多彩な演出で盛り上げる



4月21日、大住中学校吹奏楽部の定期演奏会「スプリングコンサート2013」が八幡市文化センターで開かれました。部員70人が練習を重ねた成果を多彩な音楽や劇で発表し、観客を魅了しました。

今年で26回目となる同コンサート。会場は、部員たちの晴れ姿を一目見ようと駆けつけた家族や友人のほか、毎年演奏会を楽しみにしている観客で埋まりました。

演奏会は、「エンターテイメント・マーチ」で第1ステージが始まり、プロのフルート奏者・金崎由布さんとのフルート狂詩曲「桃園ジュニアバンド」や同志社女子大学芸学部音楽科管打楽器専攻の学生によるゲストステージと続きました。特に盛り上がりを見せたのが第3ステージで、アニメ「名探偵コナン」の主題歌の演奏と主人公のキャラクターに扮した生徒が劇を披露。また、人気アイドルグループのヒット曲に合わせたダンスなど、バラエティーに富んだ演出が行われ、終始、大きな拍手が会場を包みました。

### 親子でウキウキ ふれあいあそび

## 2歳児親子なかよし学級

日時＝6月～平成26年2月(8月は除く)の毎月第3水曜日午後1時～2時  
場所＝各市立幼稚園  
対象＝平成22年4月2日～同23年4月1日生の子どもと保護者  
費用＝年600円(申込時に徴収)  
申込方法＝各園の申込書を、5月20日(月)～31日(金)平日午前9時～午後3時に提出してください

申込・問合せ先＝▼田辺幼稚園 ☎62-3498 ▼田辺東幼稚園 ☎62-4341 ▼大住幼稚園 ☎62-7405 ▼草園幼稚園 ☎62-7000 ▼三山木幼稚園 ☎63-0077 ▼松井ヶ丘幼稚園 ☎62-8887 ▼新幼稚園 ☎63-1911 ▼普賢寺幼稚園 ☎65-0111

### 親子のひろば

日にち・内容＝▼5月21日(火)・工作あそび ▼6月4日(火)・新聞紙あそび ▼6月18日(火)・えのぐあそび ▼7月2日(火)・工作あそび

時間＝午前10時～11時  
場所＝南山こどもセンター  
対象＝市内に在住する1歳半～未就園児と保護者  
内容＝親子で気軽に楽しめる遊び  
定員＝先着15組  
申込方法＝5月8日(木)午前10時から電話・来所で受け付けます  
申込・問合せ先＝南山こどもセンター ☎62-4458

### 親子ふれあいあそび

日にち・対象・内容など＝下表のとおり

時間＝午前10時～11時  
場所＝大住児童館  
定員＝各先着15組  
申込方法＝電話・来館で申し込んでください  
申込・問合せ先＝大住児童館 ☎68-2225

日にち	対象	申込期間
しゃぼんだまであそぼう		
5月13日(月)	2歳児 H22.4.2～H23.4.1生	5月7日(火)～10日(金)
5月20日(月)	1歳児 H23.4.2～H24.4.1生	5月13日(月)～17日(金)
わらべうたであそぼう(講師は佐伯美津枝さん)		
5月27日(月)	0歳児 H24.4.2～9.30生	5月20日(月)～24日(金)

### 歯周疾患検診で健康な歯を

## おいしい食事は、自分の歯で楽しもう

市は、高齢者の健康維持のため、歯周疾患検診を行います。いつまでも食事をおいしく楽しむには、健康な歯が必要です。

自分の歯で食事ができるように、歯と歯ぐきのケアを学びましょう。

期間＝6月1日(土)～10月31日(木)  
場所＝市内指定医療機関  
対象＝市内に在住する70歳の人(昭和18年4月1日～同19年3月31日生)

内容＝口腔内の検査・歯の汚れの染め出し・ブラッシング指導  
費用＝無料  
申込方法＝電話で申し込んでください  
しめきり＝5月31日(金)  
申込・問合せ先＝健康推進課 ☎64-1335

歯周疾患検診で健康な歯を  
おいしい食事は、自分の歯で楽しもう

### 6月2日は一斉清掃

## 京田辺をみんなでクリーンアップ

6月2日(日)はクリーンアップ京田辺「市民一斉清掃(前期)」の日です。市民のみなさんが一体となり、自分のまちを自分たちの手で美しく、快適な街並みにしましょう。

参加予定の団体は、5月17日(金)までに「実施予定表」を提出してください。


また、当日のごみ回収にご協力をいただく京田辺市建設業協会から、ごみ袋の寄附もいただいています。

【日にち】  
6月2日(日)

【場所】  
公園・道路・河川などの公施設

【ごみの分別を】  
集積したごみは、必ず分別してください。当日午後に戻ります

【申込・問合せ先】  
環境課 ☎64-1366




近所の公園やよく通る道路などをきれいにし、みんなで美しい京田辺にしましょう

### 5月の相談事業日程

相談事業	日にち	時間	場所	問合せ先
なやみごと相談	5月8日水 5月22日水	13:30～16:00	中央公民館 三山福祉会館	人権啓発推進課 ☎62-4343
市民無料法律相談	5月15日水 予約5月1日～ 6月5日水 予約5月17日～	13:30～16:30	市民相談室	
南部法律相談センター	毎週木	13:00～17:00 40分 5,250円	市商工会館	京都弁護士会 ☎075-231-2378
発達・育児相談	毎週月～金	13:30～15:30	田辺児童館	田辺児童館 ☎63-1081
育児相談	毎週月	9:00～12:00 13:00～16:30	普賢寺児童館	普賢寺児童館 ☎65-0153
すくすく子育て相談	毎週月～金	9:00～16:00	来所相談は、電話で予約	地域子育て支援センター・河原保育所☎62-3511・大住保育園☎62-1477
家庭児童相談室	毎週月～金	9:00～12:00 13:00～16:00	子育て支援課	家庭児童相談室 ☎64-1309
乳幼児相談(赤ちゃんサロン)	5月2日水・6月6日水	9:00～10:30	保健センター	子育て支援課 ☎64-1377
女性の相談室	毎週月～金	10:00～12:00 13:00～17:00		女性交流支援ルーム ☎65-3727
女性のための専門相談	5月2日水・16日木・6月6日水	13:30～16:30	女性交流支援ルーム	
女性のための法律相談	5月22日水	13:30～15:00		中部住民センター
女性のための出張相談	5月23日水	10:00～13:00	中部住民センター	
消費生活相談室	毎週月～金	9:00～12:00 13:00～16:00	産業振興課	産業振興課 ☎63-1240
多重債務法律相談	5月21日火	16:00～19:00	社会福祉センター	
こころの健康相談	5月7日水	13:45～15:30	保健センター	健康推進課 ☎64-1335
健康相談(成人対象)	5月20日月 医師	13:45～15:30		
女性の健康相談	5月23日水 栄養士・保健師	13:30～15:30		
宝生苑巡回相談	毎週火	10:00～12:00 14:00～16:00	老人福祉センター宝生苑	地域包括支援センター ☎63-1268
こころの相談(ひとやすみコール)	毎週月・水	17:30～20:00	相談専用電話 ☎63-7088	障害福祉課 ☎64-1372
障がいのある人の相談会	今月はありません。		-	
ふれあい相談室	毎週月～金	9:00～12:00 13:00～16:00	社会福祉センター	社会福祉協議会 ふれあい相談室 ☎62-5447
心配ごと相談	5月7日水 15日水・24日水	13:30～16:00		
高齢者等のためのこれからのこと相談	5月30日水	10:00～12:00		
司法書士法律相談	5月15日水			
成年後見制度相談	5月30日水	13:30～16:00		
弁護士無料法律相談	5月24日金			
多重債務相談	5月30日水			
教育相談専用電話 ☎63-4488 (平日8:30～17:00)	5月9日水	13:00～17:00	松井ヶ丘小学校	☎62-8888
	5月28日水		大住小学校	☎62-0046
	5月21日水		桃園小学校	☎63-6335
	5月22日水		薪小学校	☎63-2000
	5月16日水		田辺小学校	☎62-0044
	5月23日水		田辺東小学校	☎62-4348
	5月16日水		草内小学校	☎62-0054
	5月23日水		三山木小学校	☎62-1055
5月22日水	普賢寺小学校	☎65-0053		

網かけの相談事業は予約が必要です。

●(☎62-1501)

**京都サンガF.C. 京田辺市応援デー**  
5月12日(日)16時から、西京極総合運動公園陸上競技場兼球技場(京都市) ⑩対ザスパクサツ群馬戦。  
広報京たなべ5月1日号をチケット総合センターで提示すると割引価格で入場できます◎大人1,000円。高校生以下は無料(いずれも自由席) ⑩京都サンガF.C. ホームタウンアカデミー (☎55-7603)

**トレーニングルーム 利用には講習受講を**  
▼5月24日(金)19時～21時▼6月2日(日)10時～12時、いずれも田辺中央体育館◎市内に在住・通勤・通学する15歳以上の人(中学生を除く) ⑩田辺中央体育館トレーニングルームを利用するための講習◎1,000円◎各回とも7日前までに来館か、往復はがきの往信用・☒に、「トレ一ニング講習会希望」・住所・氏名(ふりがな)・年齢・☎・受講希望日・勤務先または学校名(市外の人)を書いて申し込み。はがきは返信用に住所・氏名を書いてください。☒はタイトルを「トレーニング講習会希望」とし、申し込み後7日以内に返信がない場合は☎で問い合わせてください◎田辺中央体育館(〒610-0331 京田辺市田辺丸山19、☎62-1501、☒ gym@kyotanabe.jp)



●(☎62-1501)

**心と体のクリアリング**  
5月25日(日)10時～12時、社会福祉センター ⑩安心野菜のグリーンスムーズで腸内環境を、ヨガで心身を整えます◎20人◎1,000円◎☒で申し込み◎健康つば愛好会 (☎63-2055、☒ tuboaikokai@gmail.com)

**航空自衛隊奈良基地祭**  
5月25日(日)9時～15時、航空自衛隊奈良基地(奈良市) ⑩航空機の展示飛行・装備品展示・模擬店など。航空機の飛行音などでご迷惑をお掛けしますが、ご理解をお願いします◎無料◎航空自衛隊奈良基地(☎0742-33-3951)

**京たなべを美しくする会 総会記念講演会**  
5月25日(日)10時45分から、コミュニティホール⑩講演会。テーマ=まちの景色は住民がつくる。講師=NPO法人「加茂女」副理事長の久保田奈美江さん◎無料◎わがまち「京たなべ」を美しくする会事務局(市民参画課内、☎64-1314)

**市民ねっと楽学塾**  
5月30日(日)10時～11時30分、社会福祉センター ⑩テーマ=よくわかる京田辺市の新年度予算。講師=市職員◎先着50人◎無料◎まちづくり市民ねっと京田辺▼河内(090-6753-2988) ▼吉村(090-5974-4353)

**普通救命講習**  
6月9日(日)9時～12時、消防署北部分署 ⑩AED(自動体外式除細動器)を使った心肺蘇生の講習。一定レベル以上の技術を習得した人には修了証を発行します◎10人◎無料◎前日までに☎で申し込み◎消防署(☎63-1125) ▼消防署北部分署(☎65-0119)



### スポーツ

**スポーツに親しむ日**  
5月11日(日)9時30分～12時、田辺中央体育館 ⑩バドミントン・卓球・ミニバスケット・跳び箱・ミニトランポリン・カラーリングなどを楽しむことができます◎100円。小学生以下は無料◎田辺中央体育館

### 叙勲・褒章

**危険業務従事者叙勲【瑞宝双光章】**  
山口修さん(警察功勞)

●雨天の場合は上靴を持参◎先着30人◎無料◎5月14日(木)までに☎で申し込み◎▼京田辺ネットワークの会かがやき(中央公民館内、☎62-2552) ▼奥西(☎62-1696)

**親子体操**  
5月15日(日)10時～11時15分、中部住民センター ⑩市内に在住する2・3歳児と保護者◎指導=ジュニアスポーツ指導員の山本ゆみ子さん。ボール・なわとび(持っている人)・上靴・タオル・水筒を持って参加◎無料◎草内民生児童委員協議会▼上村(☎62-2412)▼嘉村(☎65-1561)

**思春期相談「なごみ」**  
5月16日(日)10時15分～12時15分、女性交流支援ルーム◎思春期の子どもを持つ保護者など◎上級思春期相談士の廣澤真奈巳さんによる思春期の子どもについての相談。1人30分◎先着4人◎無料◎☎で申し込み◎女性交流支援ルーム(☎65-3709)

**第25回市民邦楽発表会 出演者募集**  
8月25日(日)12時30分～17時、中央公民館◎市内に在住・通勤・通学する人◎琴・三絃・尺八など◎申込書を5月17日(金)までに提出◎▼京田辺市文化協会(中央公民館内、☎62-2552) ▼邦楽連盟・畑中(☎65-5251)

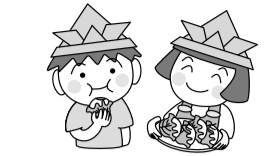
**ふるさとミュージアム山城 南山城の縄文世界**  
▼5月18日(日)13時30分から⑩講演。テーマ=山城地方の縄文世界。講師=京都大学名誉教授の泉拓良さん▼5月19日(日)11時から◎展示品解説▼6月16日(日)までの毎日9時～16時30分◎企画展。テーマ=南山城の縄文世界-上里遺跡、伊賀寺遺跡・薪遺跡を中心に-。月曜日(祝日の場合は翌火曜日)休館。いずれもふるさとミュージアム山城(木津川市)◎200円。小・中学生は50円◎ふるさとミュージアム山城(☎86-5199)

**綴喜元気まつり**  
5月19日(日)10時～15時、中部住民センター◎講演。テーマ=これからどうする老後の暮らし。講師=京都女子大学法学部教授の山田耕造さん。ミニコンサート・体力測定など◎300円◎全日本年金者組合綴喜支部・兼田(☎090-1956-1817)

**新田辺駅東駐輪場で自転車無料点検**  
5月21日(日)7時から、新田辺駅 東自転車駐輪場◎同自転車駐輪場を利用する人◎自転車安全整備士によ

### くらしの情報 Information for Residents

☎=対象、⑩=内容、◎=人数  
◎=費用、◎=申し込み  
☒=メール、☒=ホームページ  
◎=問合せ先、◎=問合せ先+申込先



市への郵便物は、「〒610-0393 〇〇課」で届きます。時間は24時間表記です。

### お知らせ

**平成25年度 市税の納期限**  
平成25年度の各市税の納期限は下表のとおりです◎▼軽自動車税、固定資産税、市・府民税=税務課(☎64-1318) ▼国民健康保険税=国保医療課(☎64-1332)

税目	期	納期限
軽自動車税		H25.5.31
	1	H25.5.31
固定資産税	2	H25.9.2
	3	H25.10.31
	4	H26.1.6※
	1	H25.7.31
市・府民税	2	H25.9.30
	3	H25.12.2
	4	H26.1.31
	1	H25.7.1
国民健康保険税	2	H25.7.31
	3	H25.9.2
	4	H25.9.30
	5	H25.10.31
	6	H25.12.2
	7	H26.1.6※
	8	H26.1.31
	9	H26.2.28
	10	H26.3.31

※固定資産税第4期・国民健康保険税第7期の口座振替日は、平成25年12月27日(金)です。

**固定資産税・軽自動車税の納付月です**  
5月は固定資産税第1期および軽自動車税の納付月です。固定資産税は、1月1日現在に土地や建物を所有していた人に、軽自動車税は、4月1日現在にバイクや軽自動車などを所有していた人に課される税金です。納期限内に納付されなかった場合は、各納付月の翌月に督促状を発送します。督促状を発送した際は、督促手数料200円を加算し、延滞金を徴収することがあります。また、広域連合「京都地方税機構」が滞納分の徴収を行います。口座振替・自動払込は、5月31日(日)が振替日です。5月30日(日)までに登録口座の預貯金残高を確認してください。なお、納期限内に納付ができない場合

●は、早めに相談してください◎税務課(☎64-1318)

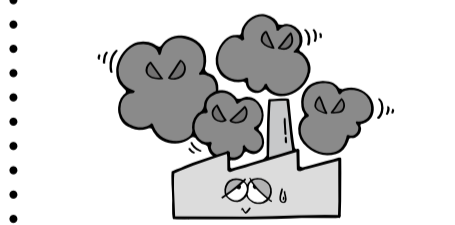
**住宅・土地統計調査 調査員を募集**  
住宅・土地統計調査の調査員を募集します。同調査は、総務省が5年ごとに、10月1日現在の住宅・土地の保有状況や世帯の居住状況などの実態を調べ、明らかにするものです◎選考基準=①責任を持って調査事務を遂行できる原則として18歳以上の人②秘密の保護に関して信頼のおける人③税務・警察・選挙に直接関係のない人◎▼調査員事務打合せ会への出席▼担当調査対象(世帯)の確認▼調査票の配布・回収など。報酬あり◎総務室か市団にある申込書を5月31日(金)までに持参・郵送・FAX・☒◎総務室(☎64-1337、FAX 63-4781、☒ soumu@kyotanabe.jp)

**光化学スモッグに注意**  
5～9月は光化学スモッグが発生しやすい時期です。光化学スモッグは、工場や自動車から排出された化学物質が、紫外線と反応し発生します。日射しが強く高温で、風の弱い日が発生しやすい日です。光化学スモッグ注意報が発令された場合は、次のことに注意してください▼屋外にはなるべく出ない▼目・のどなどに刺激を感じたら、洗顔・うがいをして、環境課・山城北保健所など最寄りの公共施設へ連絡▼手足のしびれ・呼吸困難・失神などの症状が現れたときは、医師の手当を受ける▼自動車の運転を控える。光化学スモッグ注意報の発令状況などは、京都府大気汚染常時監視の団( http://www.taiki.pref.kyoto.jp/index.htm )で確認できます。また、府防災・防犯情報メール配信システムに登録すると、光化学スモッグ情報などが受信できます。(☒ anzen@k-anshin.pref.kyoto.jp に空メールを送信し、返信メールに従って登録してください) ◎環境課(☎64-1366) ▼山城北保健所(☎21-2913)

**看護の日イベント**  
5月11日(日)13時～16時、アールプラザ田辺◎▼看護師さんになってみよう(子ども看護体験・写真撮影)▼健康チェック(握力・骨密度・反射神経・脳トレ) ▼健康相談会◎200人◎無料◎看護の日イベント運営事務局(田辺中央病院内、☎63-1111)

**予防接種の日程**

種別	標準的な接種年齢	日にち
BCG	生後5カ月以上8カ月未満	5月14日水 5月28日水



**レンタサイクル 利用しませんか**  
8時～22時(年中無休)、新田辺駅東自転車駐輪場◎自転車の貸し出し◎1日1回電動アシスト車500円。普通自転車300円◎新田辺駅東自転車駐輪場(☎63-7878)

**ノルディックウォーク**  
5月18日(日)13時30分～15時、中央体育館。雨天決行◎指導員あり。

**住宅用火災警報器 設置・点検しましょう!**

すべての住宅には、住宅用火災警報器の設置が義務付けられています。大切な命や財産を守るため、寝室・階段・台所などに設置しましょう。火災に備えましょう。すでに設置している場合は、1カ月に1回または3日以上留守にしたら正常に作動するか点検しましょう。

※消防署から販売・点検業者を派遣することはありません。

京田辺市消防本部  
Tel.63-7826

**田辺中央体育館 ⑩知らせ**

卓球台貸し出し(午前9時～午後4時)

5月  
日にち 6日(振替)・13日月  
18日出・25日出・27日月

200円 ※小学生:観覧のある人は100円、おむすび1個200円(飲み物の)、ラケット料金(1人1時間)は2本100円(貸し出し)もあります。

トレーニングルームのレディスタイム  
毎月第2・4・5水曜日  
午前9時～正午・午後7時～10時

問合せ先  
田辺中央体育館(☎62-1501)



# なごみ伝言板

作・南 久美子



【五月病】

## PRESENT

クイズ ヒントは広報紙の中に!!

### 病〇・病後児保育

— 応募方法 —



玉露 (新茶) 3名様

はがきに次の質問の回答と郵便番号・住所・氏名・年齢・日中連絡がつく電話番号を書いて郵送してください。応募は広報紙のほか、京田辺市eモニター(たなモニ)でも受け付けています。

- ①「〇」に入るクイズの答え
- ②興味を持った記事と感想
- ③分かりにくかった記事
- ④今後取り上げてほしい企画やご意見など

正解者の中から抽選で3名様に、市特産の玉露(新茶)をプレゼントします。

個人情報(賞品の発送のみに使用します。また、いただいた意見や感想は広報紙などで紹介する場合があります。なお、ご意見に対する個別回答はできませんので、ご了承ください。

当選発表は、賞品の発送をもって代えさせていただきます。

しめきり=5月15日(水)(当日消印有効)

申込・問合せ先=秘書広報課(〒610-0393 住所不要) ☎64-1320

先月号の答えは「5」つのチャレンジプランでした。

市は、河川の氾濫や土砂災害から市民の安全を守るため、想定される浸水区域や土砂災害の危険箇所、避難場所などを掲載した洪水ハザードマップの改訂版(Ⅱ写真)を作製し、全戸に配布しました。

改訂版は、北部・南部版に分かれていた地図を一つにし見やすくしたほか、みなさんから要望が多かったAED(自動体外式除動器)・災害用公衆電話などの設置場所も一目で分かるようにしました。また、地震などの災害情報や、ミサイル発射、テロなどの有事情報を迅速にお知らせする市防災情報メールの登録方法も紹介しています。万一の災害に備え、日ごろから避難経路・場所を確認しておきましょう。



AED や災害用公衆電話の場所がすぐ分かるよ!

# 安全を守る地図見やすく AEDの設置場所も一目で

## 個性キラリ 自分流

⑨一人ひとりに合った支援を

児童デイサービス事業を運営する西川しのぶさん



「子どもが小さいうちから支援することが大切」と話す西川さん

男女共同参画の視点から、さまざまな分野で活躍する人を紹介しています。

今号は、女性がリーダーとなって運営する児童デイサービス「ちいろば」で奮闘する女性を紹介します。

一どのような仕事をされていますか

私たちが運営するデイサービスには、発達に気になる年齢期の児童が、放課後や休日に来所します。興味や能力が異なる子ども一人ひとりに合

わせた個別支援計画を立てることが、一番大きな仕事です。

一管理職だとご苦労も多いのでは

正直に言って、運営は大変です。でも、子どもと遊ぶことは楽しいですし、成長を発見したときは、発達を支えている喜びに大変さも忘れてしまいます。

一心掛けていることは

子どもたちが安心して楽しく遊べる、居心地の良い場所づくりを心掛けています。ま

た、遊びなどを通じて、自分の思いを伝える方法を学べるよう工夫しています。

一これからの抱負は

「ちいろば」はまだ始まったばかりです。より小さな子どもへと支援を広げていけると良いですね。

温かい笑顔で子どもと接する西川さん。力強いまなざしから、子どもへの大きな愛情と責任感を感じました。

問合せ先=市民参画課(☎64-1314)

## 図書館だより

### 中央図書館

☎65-2500 FAX65-1222

おはなし会

- ▼5月11日(土)…みつけどり
- ▼15日(水)…おかん▼18日(土)…ギーギードア▼25日(土)…したきりすずめ▼29日(水)…やさいのパーティー▼6月1日(土)…赤いごはん白いごはん▼2日(日)…うそついちゃったねずみくん

水曜日は午後4時~4時30分、土曜日は午後3時~3時30分、日曜日は午前11時~

11時30分。

### ギャラリー

▼第9回京田辺クラフトウェブ作家展川本くるみフラワーアレンジ&バルーンラッピング展:京田辺クラフトウェブ=5月2日(木)~5日(祝)(3日(祝)を除く)▼合同展示会(絵手紙・水彩画・花文字・篆刻など):奥田豊=5月7日(火)~12日(日)▼篆刻展:楽篆会=5月14日(火)~19日(日)▼第5回「写彩」写真クラブ写真展:「写彩」写真クラブ=5月21日(火)~26日(日)▼第15回ヴィリジャン絵

画展:ヴィリジャン=5月28日(火)~6月2日(日)(31日(金)を除く)

### 中央図書館北部分室

北部住民センター内 ☎63-0499 FAX63-7956

おはなし会

- ▼5月11日(土)…リトルムーン▼18日(土)…とうさんおはなしして▼22日(水)…れいぞうこにマンモス!▼25日(土)…きかんしゃやえもん▼6月1日(土)…ひなどりとネコ

水曜日は午後4時~4時30

分、土曜日は午前11時~11時30分。

### 中央図書館中部分室

中部住民センター内 ☎64-8833 FAX64-8820

おはなし会

- ▼5月8日(水)…くれよんさんのけんか▼15日(水)…あゆはかみそり▼6月5日(水)…やさいのパーティー

いずれも午後4時~4時30分。

